

# beko



## Washing Machine

User's Manual

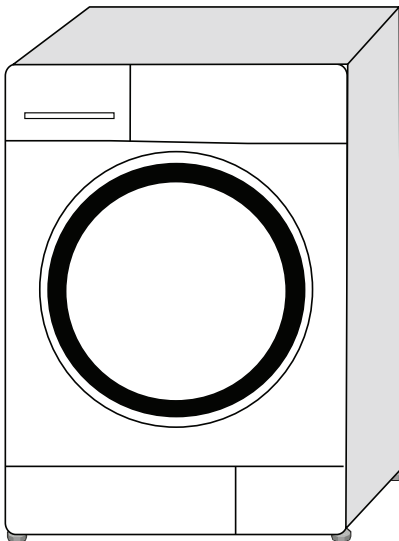
## Perilica rublja

Korisnički priručnik

## Pralni stroj

Navodila za uporabo

WMB 71442 PTM





This product was manufactured using the latest technology in environmentally friendly conditions.

---

# 1 Important instructions for safety and environment

This section contains safety instructions that will help protect from risk of personal injury or property damage. Failure to follow these instructions shall void any warranty.

## 1.1 General safety

- This product can be used by children at and above 8 years old and by persons whose physical, sensory or mental capabilities were not fully developed or who lack experience and knowledge provided that they are supervised or trained on the safe usage of the product and the risks it brings out. Children must not play with the product. Cleaning and maintenance works should not be performed by children unless they are supervised by someone.
- Never place the product on a carpet-covered floor. Otherwise, lack of airflow beneath the machine will cause electrical parts to overheat. This will cause problems with your product.
- If the product has a failure, it should not be operated unless it is repaired by the Authorized Service Agent. There is the risk of electric shock!
- This product is designed to resume operating in the event of powering on after a power interruption. If you wish to cancel the programme, see "Cancelling the programme" section.
- Connect the product to a grounded outlet protected by a 16 A fuse. Do not neglect to have the grounding installation made by a qualified electrician. Our company shall not be liable for any damages that will arise when the product is used without grounding in accordance with the local regulations.
- The water supply and draining hoses must be securely fastened and remain undamaged. Otherwise, there is the risk of water leakage.
- Never open the loading door or remove the filter while there is still water in the drum. Otherwise, risk of flooding and injury from hot water will occur.
- Do not force open the locked loading door. The loading door will be ready to open just a few minutes after the washing cycle comes to an end. In case of forcing the loading door to open, the door and the lock mechanism may get damaged.
- Unplug the product when not in use.
- Never wash the product by spreading or pouring water onto it! There is the risk of electric shock!
- Never touch the plug with wet hands! Never unplug by pulling on the cable, always pull out by grabbing the plug.
- Use detergents, softeners and supplements suitable for automatic washing machines only.
- Follow the instructions on the textile tags and on the detergent package.
- The product must be unplugged during installation, maintenance, cleaning and repairing procedures.
- Always have the installation and repairing procedures carried out by the **Authorized Service Agent**. Manufacturer shall not be held liable for damages that may arise from procedures carried out by unauthorized persons.
- If the power cable is damaged, it must be replaced by the manufacturer, after sales service or a similarly qualified

person (preferably an electrician) or someone designated by the importer in order to avoid possible risks.

## 1.2 Intended use

- This product has been designed for domestic use. It is not suitable for commercial use and it must not be used out of its intended use.
- The product must only be used for washing and rinsing of laundry that are marked accordingly.
- The manufacturer waives any responsibility arisen from incorrect usage or transportation.

## 1.3 Children's safety

- Packaging materials are dangerous to children. Keep packaging materials in a safe place away from reach of the children.
- Electrical products are dangerous for the children. Keep children away from the product when it is in use. Do not let them to tamper with the product. Use child lock to prevent children from intervening with the product.
- Do not forget to close the loading door when leaving the room where the product is located.
- Store all detergents and additives in a safe place away from the reach of the children by closing the cover of the detergent container or sealing the detergent package.

## 1.4 Package information

- Packaging materials of the product are manufactured from recyclable materials in accordance with our National Environment Regulations. Do not dispose of the packaging materials together with the domestic or other wastes. Take them to the packaging material collection points designated by the local authorities.

## 1.5 Disposing of the waste product

- This product has been manufactured with high quality parts and materials which can be reused and are suitable for recycling. Therefore, do not dispose the product with normal domestic waste at the end of its service life. Take it to a collection point for the recycling of electrical and electronic equipment. Please consult your local authorities to learn the nearest collection point. Help protect the environment and natural resources by recycling used products. For children's safety, cut the power cable and break the locking mechanism of the loading door so that it will be non-functional before disposing of the product.

## 1.6 Compliance with WEEE Directive



This appliance's packaging material is recyclable. Help recycle it and protect the environment by dropping it off in the municipal receptacles provided for this purpose. Your appliance also contains a great amount of recyclable material. It is marked with this label to indicate the used appliances that should not be mixed with other waste. This way, the appliance recycling organised by your manufacturer will be done under the best possible conditions, in compliance with European Directive 2002/96/EC on Waste Electrical and Electronic Equipment. Contact your town hall or your retailer for the used appliance collection points closest to your home. We thank you doing your part to protect the environment.

## 2 Installation

Refer to the nearest Authorised Service Agent for installation of the product. To make the product ready for use, review the information in the user manual and make sure that the electricity, tap water supply and water drainage systems are appropriate before calling the Authorized Service Agent. If they are not, call a qualified technician and plumber to have any necessary arrangements carried out.

<b>C</b>	Preparation of the location and electrical, tap water and waste water installations at the place of installation is under customer's responsibility.
<b>B</b>	<b>WARNING:</b> Installation and electrical connections of the product must be carried out by the Authorized Service Agent. Manufacturer shall not be held liable for damages that may arise from procedures carried out by unauthorized persons.
<b>A</b>	<b>WARNING:</b> Prior to installation, visually check if the product has any defects on it. If so, do not have it installed. Damaged products cause risks for your safety.
<b>C</b>	Make sure that the water inlet and discharge hoses as well as the power cable are not folded, pinched or crushed while pushing the product into its place after installation or cleaning procedures.

### 2.1 Appropriate installation location

- Place the machine on a rigid floor. Do not place it on a long pile rug or similar surfaces.
- Total weight of the washing machine and the dryer -with full load- when they are placed on top of each other reaches to approx. 180 kilograms. Place the product on a solid and flat floor that has sufficient load carrying capacity!
- Do not place the product on the power cable.
- Do not install the product at places where temperature may fall below 0°C.
- Place the product at least 1 cm away from the edges of other furniture.

### 2.2 Removing packaging reinforcement

Tilt the machine backwards to remove the packaging reinforcement. Remove the packaging reinforcement by pulling the ribbon.

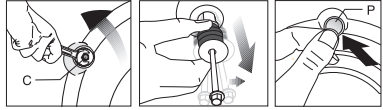


### 2.3 Removing the transportation locks

<b>A</b>	<b>WARNING:</b> Do not remove the transportation locks before taking out the packaging reinforcement.
<b>A</b>	<b>WARNING:</b> Remove the transportation safety bolts before operating the washing machine! Otherwise, the product will be damaged.

1. Loosen all the bolts with a suitable spanner until they rotate freely (**C**).

2. Remove transportation safety bolts by turning them gently.
3. Attach the plastic covers supplied in the User Manual bag into the holes on the rear panel. (**P**)

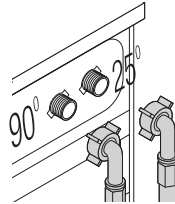


<b>C</b>	Keep the transportation safety bolts in a safe place to reuse when the washing machine needs to be moved again in the future.
<b>C</b>	Never move the product without the transportation safety bolts properly fixed in place!

### 2.4 Connecting water supply

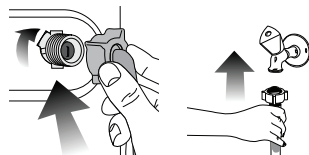
<b>C</b>	The water supply pressure required to run the product is between 1 to 10 bars (0.1 – 1 MPa). It is necessary to have 10 – 80 liters of water flowing from the fully open tap in one minute to have your machine run smoothly. Attach a pressure reducing valve if water pressure is higher.
<b>C</b>	If you are going to use the double water-inlet product as a single ( <b>cold</b> ) water-inlet unit, you must install the supplied stopper to the hot water valve before operating the product. (Applies for the products supplied with a blind stopper group.)
<b>A</b>	<b>WARNING:</b> Models with a single water inlet should not be connected to the hot water tap. In such a case the laundry will get damaged or the product will switch to protection mode and will not operate.
<b>A</b>	<b>WARNING:</b> Do not use old or used water inlet hoses on the new product. It may cause stains on your laundry.

1. Connect the special hoses supplied with the product to the water inlets on the product. Red hose (left) (max. 90 °C) is for hot water inlet, blue hose (right) (max. 25 °C) is for cold water inlet.



<b>A</b>	<b>WARNING:</b> Ensure that the cold and hot water connections are made correctly when installing the product. Otherwise, your laundry will come out hot at the end of the washing process and wear out.
----------	----------------------------------------------------------------------------------------------------------------------------------------------------------------------------------------------------------

2. Tighten all hose nuts by hand. Never use a tool when tightening the nuts.



3. Open the taps completely after making the hose connection to check for water leaks at the connection

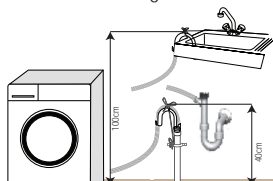
points. If any leaks occur, turn off the tap and remove the nut. Retighten the nut carefully after checking the seal. To prevent water leakages and damages caused by them, keep the taps closed when the machine is not in use.

## 2.5 Connecting to the drain

- The end of the drain hose must be directly connected to the wastewater drain or to the washbasin.

**A** **WARNING:** Your house will be flooded if the hose comes out of its housing during water discharge. Moreover, there is risk of scalding due to high washing temperatures! To prevent such situations and to ensure smooth water intake and discharge of the machine, fix the end of the discharge hose tightly so that it cannot come out.

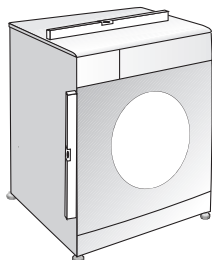
- The hose should be attached to a height of at least 40 cm, and 100 cm at most.
- In case the hose is elevated after laying it on the floor level or close to the ground (less than 40 cm above the ground), water discharge becomes more difficult and the laundry may come out excessively wet. Therefore, follow the heights described in the figure.



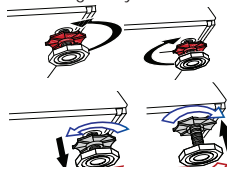
- To prevent flowing of dirty water back into the machine and to allow for easy discharge, do not immerse the hose end into the dirty water or do not drive it in the drain more than 15 cm. If it is too long, cut it short.
- The end of the hose should not be bent, it should not be stepped on and the hose must not be pinched between the drain and the machine.
- If the length of the hose is too short, use it by adding an original extension hose. Length of the hose may not be longer than 3.2 m. To avoid water leak failures, the connection between the extension hose and the drain hose of the product must be fitted well with an appropriate clamp as not to come off and leak.

## 2.6 Adjusting the feet

**A** **WARNING:** In order to ensure that the product operates more silently and vibration-free, it must stand level and balanced on its feet. Balance the machine by adjusting the feet. Otherwise, the product may move from its place and cause crushing and vibration problems.



- Loosen the lock nuts on the feet by hand.
- Adjust the feet until the product stands level and balanced.
- Tighten all lock nuts again by hand.



**A** **WARNING:** Do not use any tools to loosen the lock nuts. Otherwise, they will get damaged.

## 2.7 Electrical connection

Connect the product to a grounded outlet protected by a 16 A fuse. Our company shall not be liable for any damages that will arise when the product is used without grounding in accordance with the local regulations.

- Connection must comply with national regulations.
- Power cable plug must be within easy reach after installation.
- If the current value of the fuse or breaker in the house is less than 16 Amps, have a qualified electrician install a 16 Amp fuse.
- The voltage specified in the "Technical specifications" section must be equal to your mains voltage.
- Do not make connections via extension cables or multi-plugs.

**B** **WARNING:** Damaged power cables must be replaced by the Authorized Service Agents.

## Transportation of the product

- Unplug the product before transporting it.
- Remove water drain and water supply connections.
- Drain all water that has remained in the product.
- Install transportation safety bolts in the reverse order of removal procedure;

**C** Never move the product without the transportation safety bolts properly fixed in place!

**A** **WARNING:** Packaging materials are dangerous to children. Keep packaging materials in a safe place away from reach of the children.

## 3 Preparation

### 3.1 Sorting the laundry

- Sort laundry according to type of fabric, colour, and degree of soiling and allowable water temperature.
- Always obey the instructions given on the garment tags.

### 3.2 Preparing laundry for washing

- Laundry items with metal attachments such as, underwired bras, belt buckles or metal buttons will damage the machine. Remove the metal pieces or wash the clothes by putting them in a laundry bag or pillow case.
- Take out all substances in the pockets such as coins, pens and paper clips, and turn pockets inside out and brush. Such objects may damage the product or cause noise problem.
- Put small size clothes such as infant's socks and nylon stockings in a laundry bag or pillow case.
- Place curtains in without compressing them. Remove curtain attachment items.
- Fasten zippers, sew loose buttons and mend rips and tears.
- Wash "machine washable" or "hand washable" labeled products only with an appropriate programme.
- Do not wash colours and whites together. New, dark coloured cottons release a lot of dye. Wash them separately.
- Tough stains must be treated properly before washing. If unsure, check with a dry cleaner.
- Use only dyes/colour changers and limescale removers suitable for machine wash. Always follow the instructions on the package.
- Wash trousers and delicate laundry turned inside out.
- Keep laundry items made of Angora wool in the freezer for a few hours before washing. This will reduce pilling.
- Laundry that are subjected to materials such as flour, lime dust, milk powder, etc. intensely must be shaken off before placing into the machine. Such dusts and powders on the laundry may build up on the inner parts of the machine in time and can cause damage.

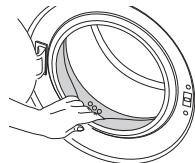
### 3.3 Things to be done for energy saving

Following information will help you use the product in an ecological and energy-efficient manner.

- Operate the product in the highest capacity allowed by the programme you have selected, but do not overload; see, "Programme and consumption table".
- Always follow the instructions on the detergent packaging.
- Wash slightly soiled laundry at low temperatures.
- Use faster programmes for small quantities of lightly soiled laundry.
- Do not use prewash and high temperatures for laundry that is not heavily soiled or stained.
- If you plan to dry your laundry in a dryer, select the highest spin speed recommended during washing process.
- Do not use detergent in excess of the amount recommended on the detergent package.

### 3.4 Initial use

Before starting to use the product, make sure that all preparations are made in accordance with the instructions in sections "Important safety instructions" and "Installation". To prepare the product for washing laundry, perform first operation in Drum Cleaning programme. If your product is not equipped with Drum Cleaning programme, perform the Initial Use procedure in accordance with the methods described under "5.2 Cleaning the loading door and the drum" section of the user manual.



- C** Use an anti-limescale suitable for the washing machines.
- C** Some water might have remained in the product due to the quality control processes in the production. It is not harmful for the product.

### 3.5 Correct load capacity

The maximum load capacity depends on the type of laundry, the degree of soiling and the washing programme desired. The machine automatically adjusts the amount of water according to the weight of the loaded laundry.

- A** **WARNING:** Follow the information in the "Programme and consumption table". When overloaded, machine's washing performance will drop. Moreover, noise and vibration problems may occur.

Laundry type	Weight (g)
Bathrobe	1200
Napkin	100
Duvet cover	700
Bed Sheet	500
Pillowcase	200
Tablecloth	250
Towel	200
Hand towel	100
Evening gown	200
Underclothing	100
Men's overalls	600
Men's shirt	200
Men's pajamas	500
Blouses	100

### 3.6 Loading the laundry

- Open the loading door.
- Place laundry items loosely into the machine.
- Push the loading door to close until you hear a locking sound. Ensure that no items are caught in the door.

**C** The loading door is locked while a programme is running. The door can only be opened a while after the programme comes to an end.

**A** **WARNING:** In case of misplacing the laundry, noise and vibration problems may occur in the machine.

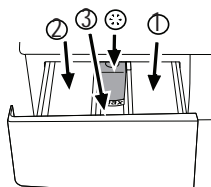
### 3.7 Using detergent and softener

**C** When using detergent, softener, starch, fabric dye, bleach or limescale remover read the manufacturer's instructions on the package carefully and follow the suggested dosage values. Use measuring cup if available.

#### Detergent Drawer

The detergent drawer is composed of three compartments:

- (1) for prewash
- (2) for main wash
- (3) for softener
- (\*) in addition, there is siphon piece in the softener compartment.



#### Detergent, softener and other cleaning agents

- Add detergent and softener before starting the washing programme.
- Never leave the detergent drawer open while the washing programme is running!
- When using a programme without prewash, do not put any detergent into the prewash compartment (compartment nr. "1").
- In a programme with prewash, do not put liquid detergent into the prewash compartment (compartment nr. "1").
- Do not select a programme with prewash if you are using a detergent bag or dispensing ball. Place the detergent bag or the dispensing ball directly among the laundry in the machine.
- If you are using liquid detergent, do not forget to place the liquid detergent cup into the main wash compartment (compartment nr. "2").

#### Choosing the detergent type

The type of detergent to be used depends on the type and colour of the fabric.

- Use different detergents for coloured and white laundry.
- Wash your delicate clothes only with special detergents (liquid detergent, wool shampoo, etc.) used solely for delicate clothes.
- When washing dark coloured clothes and quilts, it is recommended to use liquid detergent.
- Wash woolens with special detergent made specifically for woolens.

**A** **WARNING:** Use only detergents manufactured specifically for washing machines.

**A** **WARNING:** Do not use soap powder.

#### Adjusting detergent amount

The amount of washing detergent to be used depends on the amount of laundry, the degree of soiling and water hardness.

- Do not use amounts exceeding the dosage quantities recommended on the detergent package to avoid problems of excessive foam, poor rinsing, financial savings and finally, environmental protection.
- Use lesser detergent for small amounts or lightly soiled clothes.

#### Using softeners

Pour the softener into the softener compartment of the detergent drawer.

- Do not exceed the (>max<) level marking in the softener compartment.
- If the softener has lost its fluidity, dilute it with water before putting it in the detergent drawer.

#### Using liquid detergents

**If the product contains a liquid detergent cup:**

- Make sure that you have placed the liquid detergent cup in compartment nr. "2".
- If the liquid detergent has lost its fluidity, dilute it with water before putting in the detergent cup.



**If the product does not contain a liquid detergent cup:**

- Do not use liquid detergent for the prewash in a programme with prewash.
- Liquid detergent stains your clothes when used with Delayed Start function. If you are going to use the Delayed Start function, do not use liquid detergent.

#### Using gel and tablet detergent

Apply the following instructions when using tablet, gel and similar detergents.

- If the gel detergent thickness is fluidal and your machine does not contain a special liquid detergent cup, put the gel detergent into the main wash detergent compartment during first water intake. If your machine contains a liquid detergent cup, fill the detergent into this cup before starting the programme.
- If the gel detergent thickness is not fluidal or in the shape of capsule liquid tablet, put it directly into the drum before washing.
- Put tablet detergents into the main wash compartment (compartment nr. "2") or directly into the drum before washing.

**C** Tablet detergents may leave residues in the detergent compartment. If you encounter such a case, place the tablet detergent between the laundry, close to the lower part of the drum in future washings.

**C** Use the tablet or gel detergent without selecting the prewash function.

### Using starch

- Add liquid starch, powder starch or the fabric dye into the softener compartment.
- Do not use softener and starch together in a washing cycle.
- Wipe the inside of the machine with a damp and clean cloth after using starch.

### Using bleaches

- Select a programme with prewash and add the bleaching agent at the beginning of the prewash. Do not put detergent in the prewash compartment. As an alternative application, select a programme with extra rinse and add the bleaching agent while the machine is taking water from the detergent compartment during first rinsing step.
- Do not use bleaching agent and detergent by mixing them.

- Use just a little amount (approx. 50 ml) of bleaching agent and rinse the clothes very well as it causes skin irritation. Do not pour the bleaching agent onto the clothes and do not use it for coloured clothes.
- When using oxygen based bleaches, select a programme that washes at a lower temperature.
- Oxygen based bleaches can be used together with detergents; however, if its thickness is not the same with the detergent, put the detergent first into the compartment nr. "2" in the detergent drawer and wait until the detergent flows while the machine is taking in water. Add the bleaching agent from the same compartment while the machine is still taking in water.

### Using limescale remover

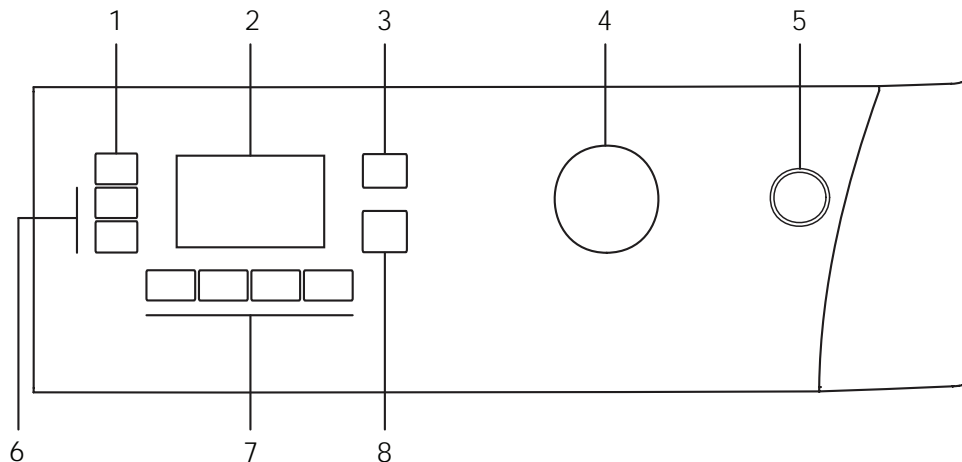
- When required, use limescale removers manufactured specifically for washing machines only.

## 3.8 Tips for efficient washing

		Clothes			
		Light colours and whites	Colours	Dark colours	Delicates/Woolens/Silks
		(Recommended temperature range based on soiling level: 40-90°C)	(Recommended temperature range based on soiling level: cold-40°C)	(Recommended temperature range based on soiling level: cold-40°C)	(Recommended temperature range based on soiling level: cold-30°C)
Soiling Level	Heavily Soiled <small>(difficult stains such as grass, coffee, fruits and blood.)</small>	It may be necessary to pre-treat the stains or perform prewash. Powder and liquid detergents recommended for whites can be used at dosages recommended for heavily soiled clothes. It is recommended to use powder detergents to clean clay and soil stains and the stains that are sensitive to bleaches.	Powder and liquid detergents recommended for colours can be used at dosages recommended for heavily soiled clothes. It is recommended to use powder detergents to clean clay and soil stains and the stains that are sensitive to bleaches. Use detergents without bleach.	Liquid detergents suitable for colours and dark colours can be used at dosages recommended for heavily soiled clothes.	Prefer liquid detergents produced for delicate clothes. Woolen and silk clothes must be washed with special woolen detergents.
	Normally Soiled <small>(For example, stains caused by body on collars and cuffs)</small>	Powder and liquid detergents recommended for whites can be used at dosages recommended for normally soiled clothes.	Powder and liquid detergents recommended for colours can be used at dosages recommended for normally soiled clothes. Use detergents without bleach.	Liquid detergents suitable for colours and dark colours can be used at dosages recommended for normally soiled clothes.	Prefer liquid detergents produced for delicate clothes. Woolen and silk clothes must be washed with special woolen detergents.
	Lightly Soiled <small>(No visible stains exist.)</small>	Powder and liquid detergents recommended for whites can be used at dosages recommended for lightly soiled clothes.	Powder and liquid detergents recommended for colours can be used at dosages recommended for lightly soiled clothes. Use detergents without bleach.	Liquid detergents suitable for colours and dark colours can be used at dosages recommended for lightly soiled clothes.	Prefer liquid detergents produced for delicate clothes. Woolen and silk clothes must be washed with special woolen detergents.

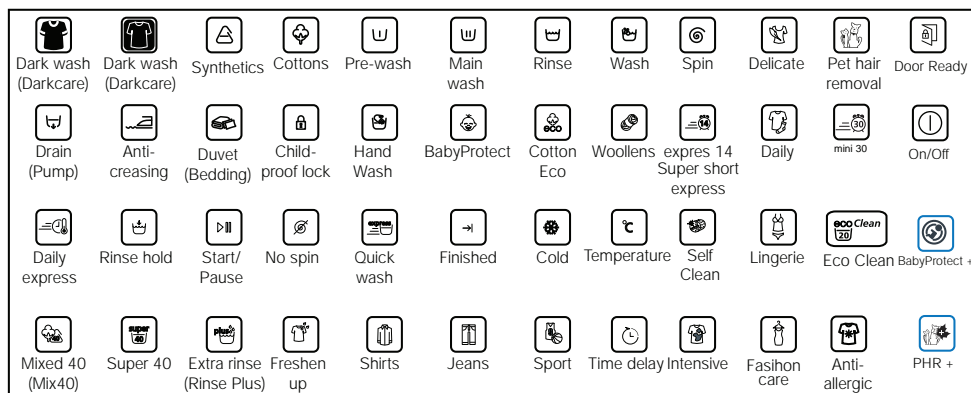
## 4 Operating the product

### 4.1 Control panel

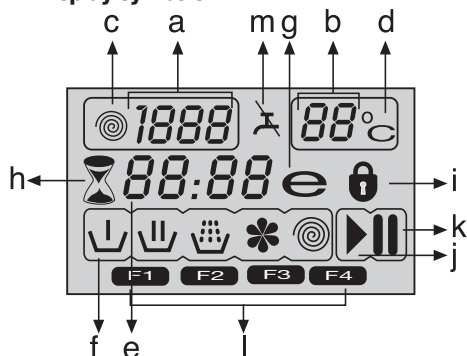


- 1 - Spin Speed Adjustment button
- 2 - Display
- 3 - Temperature Adjustment button
- 4 - Programme Selection knob

- 5 - On / Off button
- 6 - Delayed Start buttons (+ / -)
- 7 - Auxiliary Function buttons
- 8 - Start / Pause / Cancel button



## 4.2 Display symbols



- a - Spin Speed indicator
- b - Temperature indicator
- c - Spin symbol
- d - Temperature symbol
- e - Remaining Time and Delayed Start indicator
- f - Programme Indicator symbols (Prewash / Main Wash / Rinse / Softener / Spin)
- g - Economy symbol
- h - Delayed Start symbol
- i - Door Locked symbol
- j - Start symbol
- k - Pause symbol
- l - Auxiliary Function symbols
- m - No Water symbol

## 4.3 Preparing the machine

Make sure that the hoses are connected tightly. Plug in your machine. Turn the tap on completely. Place the laundry in the machine. Add detergent and fabric softener.

## 4.4 Programme selection

Select the programme suitable for the type, quantity and soiling degree of the laundry in accordance with the "Programme and consumption table" and the temperature table below.

90°C	Heavily soiled white cottons and linens. (coffee table covers, tableclothes, towels, bed sheets, etc.)
60°C	Normally soiled, coloured, fade proof linens, cottons or synthetic clothes (shirt, nightgown, pajamas, etc.) and lightly soiled white linens (underwear, etc.)
40°C-30°C- Cold	Blended laundry including delicate textile (veil curtains, etc.), synthetics and woolens.

Select the desired programme with the Programme Selection button.

	Programmes are limited with the highest spin speed appropriate for that particular type of fabric.
	When selecting a programme, always consider the type of fabric, colour, degree of soiling and permissible water temperature.
	Always select the lowest required temperature. Higher temperature means higher power consumption.
	For further programme details, see "Programme and consumption table"

## 4.5 Main programmes

Depending on the type of fabric, use the following main programmes.

### • Cottons

Use this programme for your cotton laundry (such as bed sheets, duvet and pillowcase sets, towels, bathrobes, underwear, etc.). Your laundry will be washed with vigorous washing action for a longer washing cycle.

### • Synthetics

Use this programme to wash your synthetic clothes (shirts, blouses, synthetic/cotton blends, etc.). It washes with a gentle action and has a shorter washing cycle compared to the Cottons programme.

For curtains and tulle, use the Synthetic 40°C programme with prewash and anti-creasing functions selected. As their meshed texture causes excessive foaming, wash the veils/tulle by putting little amount of detergent into the main wash compartment. Do not put detergent in the prewash compartment.

### • Woolens

Use this programme to wash your woolen clothes. Select the appropriate temperature complying with the tags of your clothes. Use appropriate detergents for woolens.

## 4.6 Additional programmes

For special cases, additional programmes are available in the machine.

Additional programmes may differ according to the model of the machine.

### • Cotton Economic

You may wash your normally soiled durable cotton and linen laundry in this programme with the highest energy and water saving compared to all other wash programmes suitable for cottons. Actual water temperature may differ from the declared cycle temperature. Programme duration may automatically be shortened during later stages of the programme if you wash less amount (e.g. ½ capacity or less) of laundry. In this case energy and water consumption will be further decreased giving you the opportunity for a more economical wash. This feature is available for certain models having remaining time display.

### • BabyProtect

Use this programme to wash baby laundry, and the laundry that belongs to allergic persons. Longer heating time and an additional rinsing step provide a higher level of hygiene.

### • Hand wash

Use this programme to wash your woolen/delicate clothes that bear "not machine- washable" tags and for which hand wash is recommended. It washes laundry with a very gentle washing action to not to damage clothes.

### • Daily express

Use this programme to wash your lightly soiled cotton clothes in a short time.

### • Super short express

Use this programme to wash your little amount of lightly soiled cotton clothes in a short time.

#### • Darkcare

Use this programme to wash your dark coloured laundry or the laundry that you do not want it get faded. Washing is performed with little mechanic action and at low temperatures. It is recommended to use liquid detergent or woolen shampoo for dark coloured laundry.

#### • Mixed 40 (Mix 40)

Use this programme to wash your cotton and synthetic clothes together without sorting them.

#### • Shirts

Use this programme to wash the shirts made of cotton, synthetic and synthetic blended fabrics together.

#### • Freshen Up

Use this programme to remove the odour on the laundry that are worn only for once and do not contain any stains or dirt.

#### • Eco Clean

Use this programme, which is much more sensitive to environment and natural resources, to wash your lightly soiled and unstained cotton laundry (max. 3.5 kg) in a short time and economically.



It is recommended to use liquid detergent or gel washing detergent.

#### • Self Clean

Use this programme regularly (once in every 1-2 months) to clean the drum and provide the required hygiene. Run the programme without any laundry in the machine. To obtain better results, put powder limescale remover for washing machines into the detergent compartment II. When the programme is over, leave the loading door ajar so that the inside of the machine gets dry.



This is not a washing programme. It is a maintenance programme.



Do not run the programme when there is something in the machine. If you try to do so, the machine detects that there is a load inside and aborts the programme.

## 4.7 Special programmes

For specific applications, select any of the following programmes.

#### • Rinse

Use this programme when you want to rinse or starch separately.

#### • Spin + Drain

Use this programme to apply an additional spin cycle for your laundry or to drain the water in the machine.

Before selecting this programme, select the desired spin speed and press Start / Pause / Cancel button. The machine will spin the laundry with the set spin speed and drain the water coming out of them.

If you wish to drain only the water without spinning your laundry, select the Pump+Spin programme and then select the No Spin function with the help of Spin Speed Adjustment button. Press Start / Pause / Cancel button.



Use a lower spin speed for delicate laundries.

## 4.8 Temperature selection

Whenever a new programme is selected, the maximum temperature for the selected programme appears on the temperature indicator.

To decrease the temperature, press the Temperature Adjustment button. Temperature decreases with increments of 10° and finally, "—" symbol indicating the cold wash option appears on the display.



If you scroll to cold wash option and press Temperature Adjustment button again, the recommended temperature for the selected programme appears on the display. Press the Temperature Adjustment button again to decrease the temperature.

## Economy symbol

Indicates the programmes and temperatures that provide energy savings.



Economy symbol can not be selected in Intensive and Hygiene programmes since washing is performed in long times and at high temperatures in order to provide hygiene. Similarly, Economy symbol can not be selected in Baby, Refresh, Drum Cleaning, Spin and Rinse programmes as well.

## 4.9 Spin speed selection

Whenever a new programme is selected, the recommended spin speed of the selected programme is displayed on the spin speed indicator.

To decrease the spin speed, press the Spin Speed Adjustment button. Spin speed decreases gradually. Then, depending on the model of the product, "Rinse Hold" and "No Spin" options appear on the display. See "Auxiliary function selection" section for explanations of these options.



Rinse Hold option is indicated with "L" symbol and No Spin option is indicated with "—" symbol.

## 4.10 Programme and consumption table

EN						Auxiliary functions						Selectable temperature range °C
Programme (°C)	Max. Load (kg)	Water Consumption (l)	Energy Consumption (kWh)	Max. Speed***	Prewash	Quick Wash	Rinse Plus	Anti-Creasing	Rinse Hold	Pet hair removal		
Cottons	90	7	70	2.10	1600	•	•	•	•	•	90-Cold	
Cottons	60	7	70	1.40	1600	•	•	•	•	•	90-Cold	
Cottons	40	7	70	0.70	1600	•	•	•	•	•	90-Cold	
BabyProtect	90	7	70	2.00	1600			*		•	90-30	
Cotton Economic	60**	7	48	1.00	1600					•	60-Cold	
Cotton Economic	60**	3.5	39	0.77	1600					•	60-Cold	
Cotton Economic	40**	3.5	39	0.75	1600					•	60-Cold	
Cotton Economic	40	7	60	0.84	1600					•	60-Cold	
Synthetics	60	3	45	1.09	1200	•	•	•	•	•	60-Cold	
Synthetics	40	3	45	0.45	1200	•	•	•	•	•	60-Cold	
Eco Clean	20	3.5	35	0.16	1600					•	20	
Mixed 40 (Mix 40)	40	3	45	0.50	1200	•	•	•	•	•	40-Cold	
Shirts	40	3	45	0.50	800	•	•	•	*	•	60-Cold	
Super short express	30	2	35	0.10	1400			•		•	30-Cold	
Daily express	90	7	60	1.80	1400			•		•	90-Cold	
Daily express	60	7	60	1.00	1400			•		•	90-Cold	
Daily express	30	7	70	0.20	1400			•		•	90-Cold	
Woolens	40	1.5	42	0.20	1200			•		•	40-Cold	
Hand wash	30	1	30	0.15	1200						30-Cold	
Darkcare	40	3	65	0.55	1200			*		•	40-Cold	
Self Clean	70	-	90	1.70	800			*			70	
Freshen Up	-	2	20	0.03	1200					•	-	

• : Selectable




\* : Automatically selected, no cancelling.

\*\* : Energy Label programme (EN 60456 Ed.3)

\*\*\* : If maximum spin speed of the machine is lower then this value, you can only select up to the maximum spin speed.

- : See the programme description for maximum load.

 \*\* "Cotton eco 40°C and Cotton eco 60°C are standard cycles." These cycles are known as '40°C cotton standard cycle' and '60°C cotton standard cycle' and indicated with the   symbols on the panel.

	The auxiliary functions in the table may vary according to the model of your machine.
	Water and power consumption may vary subject to the changes in water pressure, water hardness and temperature, ambient temperature, type and amount of laundry, selection of auxiliary functions and spin speed, and changes in electric voltage.
	You can see the washing time of the programme you have selected on the display of the machine. It is normal that small differences may occur between the time shown on the display and the real washing time.

## 4.11 Auxiliary function selection

Select the desired auxiliary functions before starting the programme. Furthermore, you may also select or cancel auxiliary functions that are suitable to the running programme by pressing the Start / Pause / Cancel button when the machine is operating. For this, the machine must be in a step before the auxiliary function you are going to select or cancel.

Depending on the programme, press a, b, c or d buttons to select the desired auxiliary function. Symbol of the selected auxiliary function appears on the display.

**C** Some functions cannot be selected together. If a second auxiliary function conflicting with the first one is selected before starting the machine, the function selected first will be canceled and the second auxiliary function selection will remain active. For example, if you want to select Quick Wash after you have selected the Prewash, Prewash will be canceled and Quick Wash will remain active.

**C** An auxiliary function that is not compatible with the programme cannot be selected. (See "Programme and consumption table")

**C** Auxiliary Function buttons may vary according to the model of the machine.

### • Prewash

A Prewash is only worthwhile for heavily soiled laundry. Not using the Prewash will save energy, water, detergent and time.

F1 appears on the display when you select this function (a).

### • Quick Wash

This function can be used in Cottons and Synthetics programmes. It decreases the washing times and also the number of rinsing steps for lightly soiled laundry.

F2 appears on the display when you select this function (b).

**C** When you select this function, load your machine with half of the maximum laundry specified in the programme table.

### • Rinse Plus

This function enables the machine to make another rinsing in addition to the one already made after the main wash. Thus, the risk for sensitive skins (babies, allergic skins, etc.) to be affected by the minimal detergent remnants on the laundry can be reduced.

F3 appears on the display when you select this function (c).

### • Anti-Creasing

This function creates the clothes lesser when they are being washed. Drum movement is reduced and spinning speed is limited to prevent creasing. In addition, washing is done with a higher water level.

F4 appears on the display when you select this function (d).

### • Rinse Hold

If you are not going to unload your clothes immediately after the programme completes, you may use rinse hold function to keep your laundry in the final rinsing water in order to prevent them from getting wrinkled when there is no water in the machine. Press Start / Pause / Cancel button after this process if you want to drain the water without spinning your laundry. Programme will resume and complete after draining the water.

If you want to spin the laundry held in water, adjust the Spin Speed and press Start / Pause / Cancel button.

The programme resumes. Water is drained, laundry is spun and the programme is completed.

### • Pet hair removal

This function helps to remove pet hair that remain on your garments more effectively.

When you select this function, Prewash and Extra Rinse steps are added to the normal programme. Thus, washing is performed with more water (30%) and the pet hair is removed more effectively.

**A** Never wash your pets in the washing machine.

## 4.12 Time display

Remaining time to complete the programme appears on the display while the programme is running. Tim is displayed as "01:30" in hours and minutes format.

**C** Programme time may differ from the values in the "Programme and consumption table" depending on the water pressure, water hardness and temperature, ambient temperature, amount and the type of laundry, auxiliary functions selected and the changes at the mains voltage.

### Delayed start

With the Delayed Start function the startup of the programme may be delayed up to 24 hours. Delayed start time can be increased by increments of 30 minutes.

**C** Do not use liquid detergents when you set Delayed Start! There is the risk of staining of the clothes.

Open the loading door, place the laundry and put detergent, etc. Select the washing programme, temperature, spin speed and, if required, the auxiliary functions. Set the desired delayed start time by pressing the Delayed Start + or - buttons. Delayed Start symbol flashes. Press Start / Pause / Cancel button. Delayed start countdown starts. Delayed Start symbol illuminates steadily. Start symbol appears. ":" sign in the middle of the delayed start time on the display starts flashing.

**C** Additional laundry may be loaded during the delayed start period. At the end of the countdown, Delayed Start symbol disappears, washing cycle starts and the time of the selected programme appears on the display.

### Changing the delayed start period

If you want to change the time during countdown: Press Start / Pause / Cancel button. ":" sign in the middle of the delayed start time on the display stops flashing. Pause symbol appears. Delayed Start symbol flashes. Start symbol disappears. Set the desired delayed start time by pressing the Delayed Start + or - buttons. Press Start / Pause / Cancel button. Delayed Start symbol illuminates steadily. Pause symbol disappears. Start symbol appears. ":" sign in the middle of the delayed start time on the display starts flashing.

### Cancelling the Delayed Start function

If you want to cancel the delayed start countdown and start the programme immediately: Press Start / Pause / Cancel button. ":" sign in the middle of the delayed start time on the display stops flashing. Start symbol disappears. Pause symbol and Delayed Start symbol

flashes. Decrease the delayed start time by pressing the Delayed Start - button. Programme duration appears after 30 minutes. Press Start / Pause / Cancel button to start the programme.

### 4.13 Starting the programme

Press Start / Pause / Cancel button to start the programme. Start symbol showing the startup of the programme will turn on. Loading door is locked and Door Locked symbol appears on the display. The symbol of the step from which the programme has started appears on the display (Prewash, Main Wash, Rinse, Softener and Spin).

### 4.14 Progress of programme

Progress of a running programme is indicated on the display with a set of symbols.

Relevant symbol appears on the display at the beginning of each programme step and all symbols remain lit at the end of the programme. The farthestmost right symbol indicates the current programme step.

#### Prewash

If the Prewash auxiliary function is selected, Prewash symbol appears on the display indicating that the prewash step has started.

#### Main Wash

Main Wash symbol indicating that the main wash step has started appears on the display.

#### Rinse

Rinse symbol indicating that the rinsing step has started appears on the display.

#### Softener

Softener symbol indicating that the softener step has started appears on the display.

#### Spin

Appears at the beginning of the final spin step and remains lit during Spin and Pump special programmes.

**C** If the machine does not pass to the spinning step, Rinse Hold function might be active or the automatic unbalanced load detection system might be activated due to the unbalanced distribution of the laundry in the machine.

### 4.15 Loading door lock

There is a locking system on the loading door of the machine that prevents opening of the door in cases when the water level is unsuitable.

Door Locked symbol appears when the loading door is locked. This symbol will flash until the loading door becomes ready to open when programme completes or the machine is paused. Do not force to open the loading door in this step. Symbol disappears when the door is ready to open. You can

open the door when the symbol disappears.

### 4.16 Changing the selections after programme has started

#### Switching the machine to pause mode

Press the Start / Pause / Cancel button to switch the machine to pause mode. Pause symbol appears on the display indicating that the machine is paused. Start symbol disappears.

#### Changing the speed and temperature settings for auxiliary functions

Depending on the step the programme has reached, you may cancel or activate the auxiliary functions; see, "Auxiliary function selection".

You may also change the speed and temperature settings; see, "Spin speed selection" and "Temperature selection".

#### Adding or taking out laundry

Press the Start / Pause / Cancel button to switch the machine to pause mode. The programme follow-up light of the relevant step during which the machine was switched into the pause mode will flash. Wait until the Loading Door can be opened. Open the Loading Door and add or take out the laundry. Close the Loading Door. Make changes in auxiliary functions, temperature and speed settings if necessary. Press Start / Pause / Cancel button to start the machine.

**C** The loading door will not open if the water temperature in the machine is high or the water level is above the door opening.

### 4.17 Child Lock

Use Child Lock function to prevent children from tampering with the machine. Thus you can avoid any changes in a running programme.

**C** You can switch on and off the machine with On / Off button when the Child Lock is active. When you switch on the machine again, programme will resume from where it has stopped.

#### To activate the Child Lock:

Press and hold 2<sup>nd</sup> and 4<sup>th</sup> Auxiliary Function buttons for 3 seconds. "Con" appears on the display.

**C** Same phrase will appear on the display if you press any button when Child Lock is enabled.

#### To deactivate the Child Lock:

Press and hold 2<sup>nd</sup> and 4<sup>th</sup> Auxiliary Function buttons for 3 seconds. "COFF" appears on the display.

**C** Do not forget to disable the child lock at the end of the programme if it was enabled before. Otherwise, machine will not allow to select a new programme.

### 4.18 Cancelling the programme

Press and hold Start / Pause / Cancel button for 3 seconds. Start symbol flashes. Symbol of the step at which the programme was cancelled remains lit. "End" appears on the display and the programme is cancelled.

**C** If you want to open the loading door after you have cancelled the programme but it is not possible to open the loading door since the water level in the machine is above the loading door opening, then turn the Programme Selection knob to Pump+Spin programme and discharge the water in the machine.

### 4.19 Machine is in Rinse Hold mode

Spin symbol flashes and Pause symbol illuminates when the machine is in Rinse Hold mode.

If you want to spin your laundry when the machine is in this mode:

Adjust the spin speed and press Start / Pause / Cancel button. Pause symbol disappears and Start symbol appears. Programme resumes, discharges the water and spins the laundry.

If you only want to drain the water without spinning:

Just press Start / Pause / Cancel button. Pause symbol disappears. Start symbol appears. Programme resumes and discharges the water only.

## 4.20 End of programme

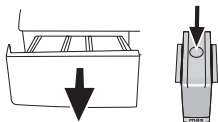
“End” appears on the display at the end of the programme. Symbols of the programme steps remain lit. Auxiliary function, spin speed and temperature that were selected at the beginning of the programme remain selected.

## 5 Maintenance and cleaning

Service life of the product extends and frequently faced problems decrease if cleaned at regular intervals.

### 5.1 Cleaning the detergent drawer

Clean the detergent drawer at regular intervals (every 4-5 washing cycles) as shown below in order to prevent accumulation of powder detergent in time.

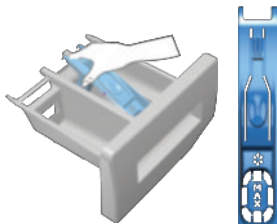


1. Press the dotted point on the siphon in the softener compartment and pull towards you until the compartment is removed from the machine.

**C** If more than normal amount of water and softener mixture starts to gather in the softener compartment, the siphon must be cleaned.

2. Wash the detergent drawer and the siphon with plenty of lukewarm water in a washbasin. Wear protective gloves or use an appropriate brush to avoid touching of the residues in the drawer with your skin when cleaning.
3. Insert the drawer back into its place after cleaning and make sure that it is seated well.

If your detergent drawer is the one indicated in the following figure:



**C** Lift the rear part of the siphon to remove it as illustrated. After performing the above mentioned cleaning procedures, replace the siphon back to its seating and push its front section downwards to make sure that the locking tab engages.

### 5.2 Cleaning the loading door and the drum

Residues of softener, detergent and dirt may accumulate in your machine in time and may cause unpleasant odours and washing complaints. To avoid this, use the **Drum Cleaning** programme. If your machine is not featured with **Drum Cleaning** programme, use **Cottons-90** programme and select **Additional Water** or **Extra Rinse** auxiliary functions as well. Run theBefore starting the programme, put max. 100 g of powder anti-limescale into the main

wash detergent compartment (compartment nr. 2). If the anti-limescale is in tablet form, put only one tablet into compartment nr. 2. Dry the inside of the bellow with a clean piece of cloth after the programme has come to an end.

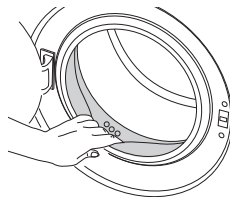
**C**

Repeat Drum Cleaning process in every 2 months.

**C**

Use an anti-limescale suitable for the washing machines.

After every washing make sure that no foreign substance is left in the drum.



If the holes on the bellow shown in the figure is blocked, open the holes using a toothpick.

**C**

Foreign metal substances will cause rust stains in the drum. Clean the stains on the drum surface by using cleaning agents for stainless steel. Never use steel wool or wire wool.

**A**

**WARNING:** Never use sponge or scrub materials. These will damage the painted and plastic surfaces.

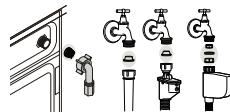
### 5.3 Cleaning the body and control panel

Wipe the body of the machine with soapy water or non-corrosive mild gel detergents as necessary, and dry with a soft cloth.

Use only a soft and damp cloth to clean the control panel.

### 5.4 Cleaning the water intake filters

There is a filter at the end of each water intake valve at the rear of the machine and also at the end of each water intake hose where they are connected to the tap. These filters prevent foreign substances and dirt in the water to enter the washing machine. Filters should be cleaned as they do get dirty.



1. Close the taps.
2. Remove the nuts of the water intake hoses to access the filters on the water intake valves. Clean them with an appropriate brush. If the filters are too dirty, take them out by means of pliers and clean them.
3. Take out the filters on the flat ends of the water intake hoses together with the gaskets and clean thoroughly under running water.
4. Replace the gaskets and filters carefully in their places and tighten the hose nuts by hand.

## 5.5 Draining remaining water and cleaning the pump filter

The filter system in your machine prevents solid items such as buttons, coins and fabric fibers clogging the pump impeller during discharge of washing water. Thus, the water will be discharged without any problem and the service life of the pump will extend.

If the machine fails to drain water, the pump filter is clogged. Filter must be cleaned whenever it is clogged or in every 3 months. Water must be drained off first to clean the pump filter.

In addition, prior to transporting the machine (e.g., when moving to another house) and in case of freezing of the water, water may have to be drained completely.

**A** **WARNING:** Foreign substances left in the pump filter may damage your machine or may cause noise problem.

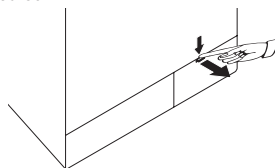
In order to clean the dirty filter and discharge the water:

1. Unplug the machine to cut off the supply power.

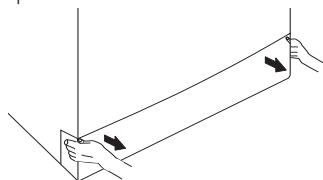
**A** **WARNING:** Temperature of the water inside the machine may rise up to 90 °C. To avoid burning risk, filter must be cleaned after the water in the machine cools down.

2. Open the filter cap.

If the filter cap is composed of two pieces, press the tab on the filter cap downwards and pull the piece out towards yourself.



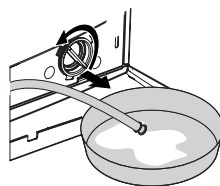
If the filter cap is one piece, pull the cap from both sides at the top to open.



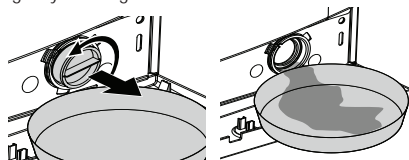
**C** You can remove the filter cover by slightly pushing downwards with a thin plastic tipped tool, through the gap above the filter cover. Do not use metal tipped tools to remove the cover.

3. Some of our products have emergency draining hose and some do not have. Follow the steps below to discharge the water.

Discharging the water when the product has an emergency draining hose:



- Pull the emergency draining hose out from its seat
  - Place a large container at the end of the hose. Drain the water into the container by pulling out the plug at the end of the hose. When the container is full, block the inlet of the hose by replacing the plug. After the container is emptied, repeat the above procedure to drain the water in the machine completely.
  - When draining of water is finished, close the end by the plug again and fix the hose in its place.
  - Turn the pump filter to take it out.
- Discharging the water when the product does not have an emergency draining hose:



- Place a large container in front of the filter to catch water from the filter.
- Loosen pump filter (anticlockwise) until water starts to flow. Fill the flowing water into the container you have placed in front of the filter. Always keep a piece of cloth handy to absorb any spilled water.
- When the water inside the machine is finished, take out the filter completely by turning it.
- Clean any residues inside the filter as well as fibers, if any, around the pump impeller region.
- Install the filter.
- If the filter cap is composed of two pieces, close the filter cap by pressing on the tab. If it is one piece, seat the tabs in the lower part into their places first, and then press the upper part to close.

## 6 Technical specifications

Models (EN)	WMB 71442 PTM
Maximum dry laundry capacity (kg)	7
Height (cm)	84
Width (cm)	60
Depth (cm)	50
Net weight ( $\pm 4$ kg.)	70
Electrical input (V/Hz)	230 V / 50Hz
Total current (A)	10
Total power (W)	2200
Spin speed (rpm max.)	1400
Stand-by mode power (W)	1.40
Off-mode power (W)	0.20
Main model code	8810
Single Water inlet / Double Water inlet	• / -

- Available

**C** Technical specifications may be changed without prior notice to improve the quality of the product.

**C** Figures in this manual are schematic and may not match the product exactly.

**C** Values stated on the product labels or in the documentation accompanying it are obtained in laboratory conditions in accordance with the relevant standards. Depending on operational and environmental conditions of the product, these values may vary.

## 7 Troubleshooting

### Programme cannot be started or selected.

- Washing machine has switched to self protection mode due to a supply problem (line voltage, water pressure, etc.). >>> *Press and hold Start / Pause button for 3 seconds to reset the machine to factory settings. (See "Cancelling the programme")*

### Water in the machine.

- Some water might have remained in the product due to the quality control processes in the production. >>> *This is not a failure; water is not harmful to the machine.*

### Machine vibrates or makes noise.

- Machine might be standing unbalanced. >>> *Adjust the feet to level the machine.*
- A hard substance might have entered into the pump filter. >>> *Clean the pump filter.*
- Transportation safety bolts are not removed. >>> *Remove the transportation safety bolts.*
- Laundry quantity in the machine might be too little. >>> *Add more laundry to the machine.*
- Machine might be overloaded with laundry. >>> *Take out some of the laundry from the machine or distribute the load by hand to balance it homogenously in the machine.*
- Machine might be leaning on a rigid item. >>> *Make sure that the machine is not leaning on anything.*

### Machine stopped shortly after the programme started.

- Machine might have stopped temporarily due to low voltage. >>> *It will resume running when the voltage restores to the normal level.*

### Programme time does not countdown. (On models with display)

- Timer may stop during water intake. >>> *Timer indicator will not countdown until the machine takes in adequate amount of water. The machine will wait until there is sufficient amount of water to avoid poor washing results due to lack of water. Timer indicator will resume countdown after this.*
- Timer may stop during heating step. >>> *Timer indicator will not countdown until the machine reaches the selected temperature.*
- Timer may stop during spinning step. >>> *Automatic unbalanced load detection system might be activated due to the unbalanced distribution of the laundry in the drum.*
- Machine does not switch to spinning step when the laundry is not evenly distributed in the drum to prevent any damage to the machine and to its surrounding environment. Laundry should be rearranged and re-spun.

### Foam is overflowing from the detergent drawer.

- Too much detergent is used. >>> *Mix 1 tablespoonful softener and ½ l water and pour into the main wash compartment of the detergent drawer.*
- Put detergent into the machine suitable for the programmes and maximum loads indicated in the "Programme and consumption table". When you use additional chemicals (stain removers, bleaches and etc), reduce the amount of detergent.

### Laundry remains wet at the end of the programme

- Excessive foam might have occurred and automatic foam absorption system might have been activated due to too much detergent usage. >>> *Use recommended amount of detergent.*
- Machine does not switch to spinning step when the laundry is not evenly distributed in the drum to prevent any damage to the machine and to its surrounding environment. Laundry should be rearranged and re-spun.



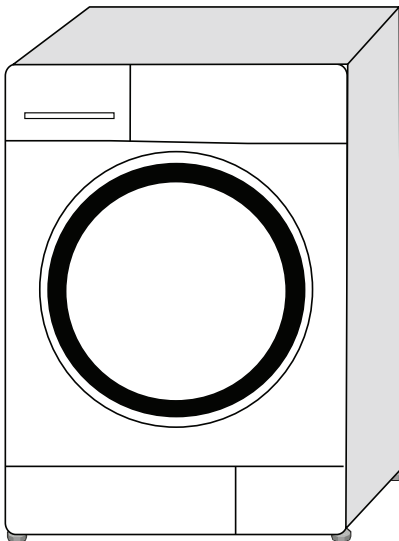
**WARNING:** If you cannot eliminate the problem although you follow the instructions in this section, consult your dealer or the Authorized Service Agent. Never try to repair a nonfunctional product yourself.

# beko



**Perilica rublja**  
Korisnički priručnik

WMB 71442 PTM





Ovaj je proizvod proizveden koristeći najnoviju tehnologiju u ekološki prihvatljivim uvjetima.

---

# 1 Važne upute o sigurnosti i zaštiti okoliša

Ovaj dio sadrži sigurnosne informacije koje će vam pomoći da se zaštitite od opasnosti od ozljede ili oštećenja. Neispunjavanje ovih uputa poništava sva jamstva.

## 1.1 Opća sigurnost

- Ovaj proizvod smiju koristiti djeca od 8 godina i starija i osobe s tjelesne, osjetne ili mentalne sposobnosti nisu potpuno razvijene ili kojima nedostaje iskustva i znanja pod uvjetom da imaju nadzor ili su naučeni o sigurnoj uporabi proizvoda te rizicima koje on nosi. Djeca se ne smiju igrati uređajem. Iščenje i održavanje ne smiju vršiti djeca osim ako imaju neovlaštenu nadzor.
- Nikada ne stavljajte proizvod na pod pokriven sagom. U suprotnom će nedostatak protoka zraka ispod stroja uzrokovati pregrijavanje električnih dijelova. To može dovesti do problema s Vašim strojem.
- Ako je proizvod pokvaren, ne smije raditi ako ga ne popravi ovlaštení serviser. Postoji opasnost od strujnog udara!
- Ovaj proizvod je dizajniran tako da se nastaviti raditi u slučaju ponovnog napajanja nakon prekida napajanja. Ako želite prekinuti program, pogledajte dio "Opoziv programa".
- Spojite uređaj na uzemljenu utičnicu zaštićenu osigurnom od 16 A. Uzemljenje vam mora napraviti ovlaštení električar. Naša tvrtka ne može biti odgovorna za bilo kakva oštećenja do kojih dođe kad se proizvod koristi bez uzemljenja u skladu s lokalnim zakonima.
- Crijeva za dovod i izbacivanje vode moraju biti dobro pričvršćena i ostati neoštećena. Inače postoji opasnost od curenja vode.
- Nikada nemojte otvarati vrata perilice ili vaditi filter dok još ima vode u bubnju. Inače može doći do opasnosti od izlivanja i ozljede zbog tople vode.
- Nemojte na silu otvarati vrata za punjenje. Vrata za punjenje mogu biti spremna za otvaranje tek nekoliko minuta nakon dovršetka ciklusa za pranje. U slučaju nasilnog otvaranja vrata za punjenje, mogu se oštetiti vrata i mehanizam za zaključavanje.
- Ispaljite uređaj kad se ne koristi.
- Nikad nemojte prati uređaj tako da na njega nanosite ili izlijevate vodu! Postoji opasnost od strujnog udara!
- Nikada nemojte dirati utikač mokrim rukama! Ne ne isključite tako da povlaćite kabel, uvijek izvlaćite tako da držite samo za utikač.
- Koristite samo deterdžente, omekšivače i dodatke koji su pogodni za strojno pranje.
- Slijedite upute na etiketama tkanina i pakiranjima deterdženta.
- Proizvod se mora isključivati tijekom instalacije, održavanja, iščenja i popravaka.
- Neka instalaciju i popravke uvijek izvodi **ovlaštení serviser**. Proizvođač ne može biti odgovoran za oštećenja do kojih dođe zbog postupaka koje izvode neovlaštene osobe.
- Ako je kabel napajanja oštećen, mora ga zamijeniti proizvođač, postprodajni servis ili slika kvalificirana osoba (po mogućnosti električar) ili netko koga je uvoznik odredio da bi se izbjegli mogući rizici.

## 1.2 Predviđena uporaba

- Ovaj proizvod je napravljen za uporabu u kućanstvu. Nije pogodan za komercijalnu uporabu i ne smije se koristiti za bilo što osim namijenjene svrhe.
- Uređaj se smije koristiti samo za pranje i ispiranje rublja prema tome kako su označene.
- Proizvođač se odriče bilo kakve odgovornosti do koje dođe zbog nepravilne uporabe ili transporta.

## 1.3 Sigurnost djece

- Materijali pakiranja su opasni za djecu. Držite materijale pakiranja na sigurnom mjestu, podalje od doseg djece.
- Električni proizvodi su opasni za djecu. Držite djecu podalje od uređaja kad radi. Ne dajte im da diraju perilicu. Koristite zaključavanje zbog djece da biste spriječili djecu da diraju proizvod.
- Nemojte zaboraviti zatvoriti vrata za punjenje kad izlazite iz prostorije gdje se proizvod nalazi.
- Držite sve deterdžente i dodatke na sigurnom mjestu, podalje od doseg djece zatvaranjem poklopca spremnika deterdženta ili brtvljenjem pakiranja deterdženta.

## 1.4 Informacije o pakiranju

- Materijali pakiranja proizvoda su proizvedeni od recikliranih materijala u skladu s našim Nacionalnim odredbama o okolišu. Ne odlažite materijale pakiranja skupa s otpadom iz kućanstva ili drugim otpadom. Odnosite ih na odlagalište za materijale pakiranja kako su odredile lokalne vlasti.

## 1.5 Odlaganje proizvoda

- Ovaj proizvod je preveden s kvalitetnim dijelovima i materijalima koji se mogu ponovno koristiti i pogodni su za reciklažu. Stoga na kraju vijeka trajanja ne odlažite proizvod s običnim otpadom iz kućanstva. Odnosite ga na odlagalište za reciklažu električne i elektronske opreme. Molimo, konzultirajte se s lokalnim vlastima da biste saznali koje je najbliže odlagalište. Pomozite u zaštiti okoliša i prirodnih resursa recikliranjem korištenih proizvoda. Zbog sigurnosti djece, prije odlaganja proizvoda prerežite kabel napajanja i polomite mehanizam za zaključavanje vrata za punjenje tako da ne radi.

## 1.6 Usklađenost s WEEE



Ovaj proizvod nosi oznaku selektivnog razvrstavanja za odabranu električnu i elektronsku opremu (WEEE). To znači da se s proizvodom mora postupati prema Europskoj smjernici 2002/96/EC da bi se reciklirao ili rastavio da bi se smanjio njegov utjecaj na okoliš. Za dodatne informacije, molimo javite se vašim lokalnim ili regionalnim vlastima. Elektronski uređaji koji nisu uključeni u ovaj proces selektivnog razvrstavanja su potencijalno opasni za okoliš i ljudsko zdravlje zbog prisutnosti štetnih tvari.

## 2 INSTALACIJA

Za instalaciju proizvoda, potražite najbližeg ovlaštenog serviseru. Prije zvanja ovlaštenog serviseru, da biste spremili proizvod za uporabu, pregledajte informaciju u korisni kom priručniku i pazite da su električni napajanje, dovod vode i sustav za odvod vode odgovarajući. Ako nisu, pozovite ovlaštenog majstora i vodoinstalatera da izvrše sve potrebne prilagodbe.

**C** Priprema lokacije i elektroinstalacija, instalacija vodovoda i kanalizacije na mjestu za instalaciju je odgovornost klijenta.

**B** **UPOZORENJE:** Instalaciju i spajanje proizvoda na električnu energiju mora izvršiti ovlašten serviser. Proizvod se ne može koristiti ako nije bitno odgovoran za oštećenja do kojih dođe zbog postupaka koje izvode neovlaštene osobe.

**A** **UPOZORENJE:** Prije instalacije, vizualno provjerite da li proizvod na sebi ima bilo kakvih nedostataka. Ako nema, instalirajte ga. Oštećeni proizvodi predstavljaju rizik za vašu sigurnost.

**C** Pazite da se crijeva za dovod i odvod vode, kao i kabel napajanja, ne presavijaju, nisu prikliješteni ili zgnječeni dok se uređaj gurao na mjesto nakon instalacije ili ispod njega.

### 2.1 Odgovarajuća lokacija za instalaciju

- Stavite stroj na ravnu površinu. Ne stavljajte ga na krpuru ili slabašnu površinu.
- Ukupna masa perilice i sušilice - s cijelim punjenjem - kad se stave jedno na drugo doseže do cca. 180 kg. Stavite proizvod na ravan pod koji ima dovoljan kapacitet punjenja!
- Ne stavljajte proizvod na kabel napajanja.
- Ne instalirajte proizvod na mjestu gdje temperatura može pasti ispod 0°C.
- Stavite proizvod najmanje 1 cm od rubova drugog namještaja.

### 2.2 Uklanjanje pojačanja pakiranja

Nagnite stroj prema nazad da biste uklonili pojačanje pakiranja. Uklonite pojačanje pakiranja povlačenjem trake.

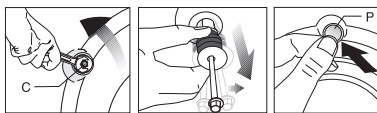


### 2.3 Otvaranje transportnih brava

**A** **UPOZORENJE:** Ne skidajte transportne brave prije vađenja pojačanja pakiranja.

**A** **UPOZORENJE:** Uklonite sigurnosne matice za transport prije rada perilice! U suprotnom može se proizvod oštetiti.

1. Otpustite sve matice odgovarajućim ključem dok se ne budu slobodno okretale (**C**).
2. Skinite transportne sigurnosne vijake laganim okretanjem.
3. Stavite poklopce dostavljene u vrećici s Uputama za uporabu u rupe na stražnjoj plohi (**P**).



**C** Držite transportne sigurnosne vijake na sigurnom mjestu da biste ih ponovno koristili kad se perilica bude ponovno prenosila u budućnosti.

**C** Nikad ne pomičite aparat bez montiranih sigurnosnih vijaka!

### 2.4 Spajanje s vodovodom

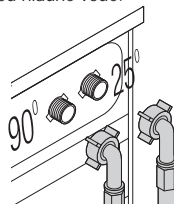
**C** Tlak vode koji je potreban za rad proizvoda je između 1 i 10 bara (0.1 – 1 MPa). Morate imati 10 - 80 litara vode koja teče iz pipe u jednoj minuti da bi stroj radio kako treba. Stavite ventil koji smanjuje tlak ako je tlak vode viši.

**C** Ako želite koristiti proizvod s dvostrukim ulazom vode kao jednostruku jedinicu ulaza (**hladne**) vode, morate instalirati odgovarajući ventil na ventilu tople vode, prije rada s uređajem. (Odnosi se na proizvode dostavljene s grupom proizvoda.)

**A** **UPOZORENJE:** Modeli s jednostrukim dovodom vode se ne smiju spajati na pipu s toplom vodom. U takvom slučaju rublje može biti oštećeno ili se proizvod prebaciti na zaštitni način rada i neće raditi.

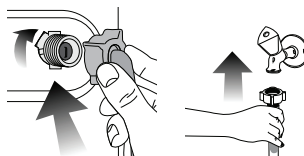
**A** **UPOZORENJE:** Ne koristite stara ili rabljena crijeva za dovod vode na novom proizvodu. To može uzrokovati mrlje na vašem rublju.

1. Spojite posebna crijeva dostavljena sa strojem na ventil dovoda vode na stroju. Crveno crijevo (lijevo) (maks. 90°C) je za dovod tople vode, plavo crijevo (desno) (maks. 25°C) je za dovod hladne vode.



**A** **UPOZORENJE:** Kad montirate perilicu, pazite da su priključci na hladnu i toplu vodu točno spojeni. Inače vaše rublje može na kraju pranja biti vruće i pohabano se.

2. Zavijte sve vijake crijeva rukom. Kod zatezanja vijaka, nikad ne koristite ključ.



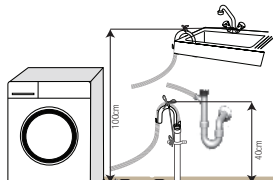
3. Otvorite pipe do kraja kad spojite crijevo da biste provjerili da li voda curi na sastavima. Ako curi, isključite pipu i uklonite vijak. Ponovno pažljivo zategnite vijak nakon provjere brtve. Da biste spriječili curenje vode i posljedice oštećenja, držite pipe zatvorene kad se stroj ne koristi.

## 2.5 Spajanje na odljev

- Kraj crijeva se mora spojiti direktno na odljev za vodu ili na umivaonik.

**A UPOZORENJE:** Vaša e ku a biti poplavljena ako crijevo iza e iz ku ista tijekom izbacivanja vode. Nadalje, postoji opasnost od opekline zbog visokih temperatura pranja! Da biste sprije ili takve situacije i da biste osigurali nesmetano uzimanje i izbacivanje vode u stroju, pri vrstite kraj crijeva za odlijevanje tako da ne izlazi.

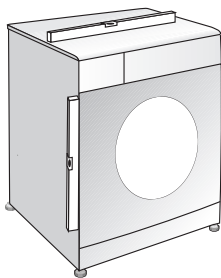
- Crijevo se treba spojiti na visinu od najmanje 40 cm i najviše 100 cm.
- U slu aju da je crijevo dignuto nakon stajanja na podu ili blizu poda (manje od 40 cm iznad zemlje), odljev vode postaje teži i rublje može iza i mokro. Zato, pridržavajte se visina opisanih na slici.



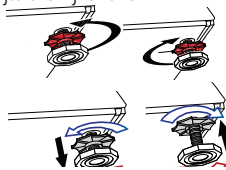
- Da biste sprije ili vra anje prljave vode u stroj i omogu ili lako izbacivanje vode, ne uranjajte kraj crijeva u prljavu vodu i ne stavljajte je u odvod dulje od 15 cm. Ako je predugo, skratite ga.
- Kraj tog crijeva se ne smije presavijati, ne smije se stajati na njega i crijevo ne smije biti zaglavljeno izme u odvoda i stroja.
- Ako je duljina crijeva prekratka, koristite ga tako da dodate originalno produžno crijevo. Duljina crijeva ne smije prelaziti 3.2m. Da biste izbjegli istjecanje vode, spoj izme u produžnog crijeva i odljavnog crijeva na stroju mora biti dobro montiran odgovaraju om spojnicom da ne spadne i da ne curi.

## 2.6 Prilagođavanje nogu

**A UPOZORENJE:** Da biste osigurali da proizvod radi tiše i s manje vibracija, mora stajati ravno i u ravnoteži na svojim nožicama. Uravnotežite stroj prilago avanjem nožica. Ina e se proizvod može pomaknuti s mjesta i uzrokovati lom i probleme s vibracijom.



1. Ru no (rukum) otpustite vijke za zaklju avanje na nogama.
2. Prilagodite nožice dok proizvod ne bude stajao ravno i u ravnoteži.
3. Ponovno zavijte sve vijke rukom.



**A UPOZORENJE:** Ne koristite nikakve alate za otpuštanje vijaka za zaklju avanje. Ina e se mogu oštetiti.

## 2.7. Elektroinstalacije

Spojite ure aj na uzemljenu uti nicu zašti enu osigura em od 16 A. Naša tvrtka ne e biti odgovorna za bilo kakva ošte enja do kojih do e kad se proizvod koristi bez uzemljenja u skladu s lokalnim zakonima.

- Spajanje treba biti u skladu s nacionalnim odredbama.
- Kabel napajanja mora biti lako dostupan nakon instalacije.
- Ako je trenutna vrijednost osigura a ili sklopke u ku i manja od 16 Ampera, neka ovlašteni elektri ar instalira osigura od 16 Ampera.
- Naponi navedeni u "Tehni kim specifikacijama" moraju biti jednaki naponu vaše mreže.
- Ne spajajte preko produžnih kabela ili razvodnika.

**B UPOZORENJE:** Ošte ene kabele napajanja moraju zamijeniti ovlašteni serviseri.

## Transport proizvoda

1. Isklju ite proizvod prije transporta.
2. Uklonite spojeve za izbacivanje vode i dovod vode,
3. Izbacite svu vodu koja je ostala u proizvodu. Pogledajte 5.5.
4. Instalirajte sigurnosne matice obrnutim redoslijedom prema postupku uklanjanja; pogledajte 2.3.

**C** Nikad ne pomi ite aparat bez montiranih sigurnosnih vijaka!

**A UPOZORENJE:** Materijali pakiranja su opasni za djecu. Držite materijale pakiranja na sigurnom mjestu, podalje od doseg djece.

## 3 Priprema

### 3.1 Sortiranje rublja

- Sortirajte rublje prema vrsti tkanine, boji i tome koliko je prljavo te dopuštenoj temperaturi vode.
- Uvijek se pridržavajte uputa navedenih na etiketama odjevnih predmeta.

### 3.2 Priprema rublja za pranje

- Rublje s metalnim dodacima kao što su grudnjaci, kopce i remena i metalni gumbi mogu oštetiti stroj. Uklonite metalne dijelove ili perite rublje tako da ga stavite u vreću za pranje ili jastučicu.
- Izvadite sve stvari iz džepova, kao što su novčanici, olovke i spajalice, preokrenite džepove i otkajajte. Takvi predmeti mogu oštetiti proizvod ili uzrokovati buku.
- Stavite male predmete, kao što su arapice za bebe i najlonske arape u vreću za pranje rublja ili jastučicu.
- Stavite zavjese tako da ih ne sabijate. Uklonite vješalice za zavjese.
- Zakopčajte patent zatvaračem zašijte labave gumbice i zakrpajte poderane i pohabane dijelove.
- Perite proizvode označene s "perivo u perilici" ili "perivo na ruke" samo na odgovarajućem programu.
- Ne perite bijelo i obojano rublje skupa. Novo tamno pamučno rublje može ispustiti puno boje. Perite ih posebno.
- Postojane mrlje se moraju pravilno tretirati prije pranja. Ako niste sigurni, provjerite u kemijskoj čistionici.
- Koristite samo one boje/sredstva za promjenu boje i sredstva protiv kamenca za strojno pranje. Uvijek se držite uputa na pakiranju.
- Perite hlače i osjetljivo rublje okrenuto naopako.
- Držite rublje od angorske vune u hladnjaku nekoliko sati prije pranja. To će smanjiti nakupine.
- Rublje koje je bilo izloženo materijalima kao što su brašno, kamenac, prašina, mlijeko u prahu itd. se moraju dobro istresti prije stavljanja u stroj. Takav prah na rublju može se moći nakupiti na unutarnjim dijelovima stroja i može uzrokovati oštećenje.

### 3.3 Što treba raditi za uštedu energije

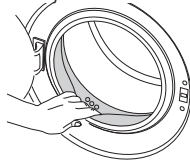
Slijedeće informacije će Vam pomoći da koristite proizvod na ekološki i energetski učinkovit način.

- Neka proizvod radi na najvišem dopuštenom kapacitetu koji je dopušten za odabrani program, ali nemojte preopteretiti: pogledajte "Tablicu programa i potrošnje".
- Uvijek slijedite upute o deterdžentu na pakiranju deterdženta.
- Perite malo prljavo rublje na niskim temperaturama.
- Koristite brže programe za manje količine malo prljavog rublja.
- Ne koristite pretpranje i visoke temperature za rublje koje nije jako prljavo ili koje ne sadrži mrlje.
- Ako planirate sušiti svoje rublje u sušilici, odaberite najveću preporučenu brzinu centrifuge tijekom postupka pranja.
- Ne koristite više deterdženta od preporučene količine deterdženta na pakiranju.

### 3.4 Prva uporaba

Prije početka uporabe proizvoda, pazite da su sve pripreme izvršene u skladu s uputama u dijelu "Važne sigurnosne informacije" i "Instalacija".

Da biste pripremili proizvod za pranje rublja, prvo izvršite program za ispranje bubnja. Ako proizvod nije opremljen programom za ispranje bubnja, izvršite postupak za prvu uporabu u skladu s metodama opisanim pod "5.2. Ispranje vrata za punjenje i bubnja" u korisnički priručniku.



**C** Koristite sredstvo protiv kamenca koje je podesno za perilice.

**C** Možda je u uređaju ostalo malo vode zbog kontrole kvalitete u proizvodnji. To nije štetno po proizvod.

### 3.5 Odgovarajući kapacitet punjenja

Maksimalni kapacitet punjenja ovisi o vrsti rublja, stupnju prljavosti i programu pranja koji želite koristiti. Stroj automatski prilagođava količinu vode prema masi stavljenog rublja.

**A UPOZORENJE:** Pratite informacije u "Tablici programa i potrošnje". Kad je prepunjena, performanse pranja stroja će pasti. Štoviše, može doći do problema s bukom i vibracijom.

Vrsta rublja	Masa (g)
Kući ogrtač	1200
Maramica	100
Pokrivač za poplun	700
Plahta	500
Jastučica	200
Stolnjak	250
Ručnik	200
Ručnik za ruke	100
Vešerije odijelo	200
Donje rublje	100
Muško radno odijelo	600
Muška košulja	200
Muška pidžama	500
Bluze	100

### 3.6 Stavljanje rublja

1. Otvorite vrata za punjenje.
2. Stavite rublje u stroj bez guranja.
3. Zatvarajte vrata za punjenje dok ne uđete zvuk zaključavanja. Pazite da u vratima nema zahvaćenih predmeta.

**C** Vrata za punjenje su zaključavana dok program radi. Vrata se mogu otvoriti tek kad program dođe do kraja.

**A** **UPOZORENJE:** U slučaju pogrešnog stavljanja rublja, u stroju može doći do buke i vibracija.

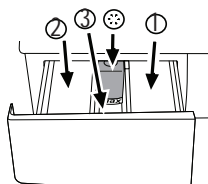
### 3.7 Uporaba deterdženta i omekšivača

**C** Kod uporabe deterdženta, omekšivača, štirke, boje za tekstil, bjelila ili sredstva za uklanjanje kamenca, pažljivo pročitajte upute proizvođača na pakiranju i slijedite preporučene vrijednosti za doziranje. Ukoliko je dostupna, koristite mjerila za mjerenje.

#### Ladica za deterdžent

Ladica deterdženta se sastoji od 3 pretinaka:

- (1) za pretpranje
- (2) za glavno pranje
- (3) za omekšivač
- (\*) osim toga, tu je dio sionsom u odjeljku za omekšivač.



#### Deterdžent, omekšivač i druga sredstva za pranje

- Dodajte deterdžent i omekšivač prije pokretanja programa za pranje.
- Nikada ne otvarajte ladicu deterdženta dok program pranja radi!
- Kad koristite program bez pretpranja, ne stavljajte nikakav deterdžent u dio za pretpranje (odjeljak br. "1").
- Kad koristite program bez pretpranja, ne stavljajte nikakav tekući deterdžent u dio za pretpranje (odjeljak br. "1").
- Nemojte birati program s pretpranjem ako koristite vrećicu s deterdžentom ili loptu za raspršivanje. Stavite vrećicu s deterdžentom ili loptu za raspršivanje direktno u stroj, s rubljem.
- ako koristite tekući deterdžent, nemojte zaboraviti staviti mjerilo za deterdžent u odjeljak za pretpranje (odjeljak br. "2").

#### Odabir tipa deterdženta

Tip deterdženta koji ćete koristiti ovisi o tipu i boji tkanine.

- Koristite različite deterdžente za obojano i bijelo rublje.
- Perite svoju osjetljivu odjeću posebnim deterdžentima (tekući i deterdžent, šampon za vunu itd) koji se koristi samo za osjetljivu odjeću.
- Kad perete tamnije rublje i prekrivamo preporuku, uđete se uporaba tekućeg deterdženta.
- Perite vunu posebnim deterdžentom koji se proizvodi samo za vunu.

**A** **UPOZORENJE:** Koristite samo deterdžente proizvedene specifično za perlice.

**A** **UPOZORENJE:** Ne koristite sapun u prahu.

#### Prilagodavanje količine deterdženta

Količina deterdženta koja se može koristiti ovisi o količini rublja, o tome koliko je ono prljavo, te tvrdoći vode.

- Nemojte koristiti količinu koje prelaze količinu preporučenu na pakiranju da biste izbjegli problem s previše pjene, lošim ispiranjem, financijskom uštedom i na kraju, zaštitom okoliša.
- Koristite manje deterdženta za male količine ili malo prljavu odjeću.

#### Uporaba omekšivača

Stavite omekšivač u odjeljak omekšivača ladice za deterdžent.

- Nemojte prelaziti oznaku razine (>max<) u odjeljku omekšivača.
- Ako je omekšivač izgubio tečnost, razblažite ga vodom prije nego ga stavite u ladicu za deterdžent.

#### Uporaba tekućih deterdženata

##### Ako proizvod sadrži čašicu za tekući deterdžent:

- Pazite da ste stavili šalicu za tekući deterdžent u odjeljak br. "2".
- Ako je tekući deterdžent izgubio tečnost, razblažite ga vodom prije nego ga stavite u ladicu za deterdžent.



##### Ako proizvod ne sadrži čašicu za tekući deterdžent:

- Ne koristite tekući deterdžent za pretpranje kod programa s pretpranjem.
- Tekući deterdžent ostavlja mrlje na vašoj odjeći i kad koristite funkciju odgođenog početka. Ako budete koristili funkciju odgođenog početka, ne koristite tekući deterdžent.

#### Uporaba gela i deterdženta u tabletama

Primijenite sljedeće upute kad koristite tabletu, gel ili slične deterdžente.

- Ako je gustoća deterdženta u gelu tekućeg i vaš stroj ne sadrži posebnu mjerilicu za deterdžent, stavite deterdžent u gelu u glavni odjeljak deterdženta za pranje tijekom prvog uzimanja vode. Ako vaš stroj sadrži mjerilicu za tekući deterdžent, napunite deterdžent u ovu mjerilicu prije pokretanja programa.
- Ako gustoća deterdženta u gelu nije tekućeg ili u obliku tekućeg tablete, stavite direktno u bubanj prije pranja.
- Stavite deterdžente u tabletama u glavni pretinac za pranje (pretinac br. "2") ili izravno u bubanj prije pranja.

**C** Deterdženti u tabletama mogu ostavljati ostatke u odjeljcima za deterdžent. Ako vam se to dogodi, ubuduće stavite tabletu deterdženta izmeću rublja, bliže donjem dijelu bubnja.

**C** Koristite deterdžent u obliku tablete ili gela bez odabira funkcije pretpranja.

### Uporaba štirke

- Dodajte teku u štirku, štirku u prahu ili boju za tkaninu u pretinac za omekšiva .
- Ne koristite omekšiva i štirku skupa u ciklusu pranja.
- Nakon uporabe štirke, obrišite unutrašnjost stroja mokrom i istom krpom.

### Uporaba bjelila

- Odaberite program s pretpranjem i dodajte bjelilo na kraju pretpranja. Ne stavljajte deterđent u odjeljak za pretpranje. Kao alternativnu primjenu, odaberite program s dodatnim ispiranjem i dodajte bjelilo dok stroj uzima vodu iz odjeljka deterđenta tijekom prvog ispiranja.
- Ne koristite bjelilo i deterđent tako da ih pomiješate.
- Koristite samo malu količinu (cca 50 ml) bjelila i dobro isperite odje u, jer ono uzrokuje iritaciju kože. Ne prelijevajte bjelilo na odje u i ne koristite ga za obojano odje u.

- Kad koristite bjelila zasnovana na kisiku, odaberite program koji pere na nižoj temperaturi.
- Bjelila zasnovana na kisiku se mogu koristiti skupa s deterđentima; me utim, ako gusto a nije ista kao deterđent, stavite prvo deterđent u odjeljak br. "2" u ladicu za deterđent i ekajte dok deterđent ne pote e kad stroj uzima vodu. Dodajte bjelilo iz istog odjeljka dok stroj još uzima vodu.

### Uporaba sredstva za uklanjanje kamenca

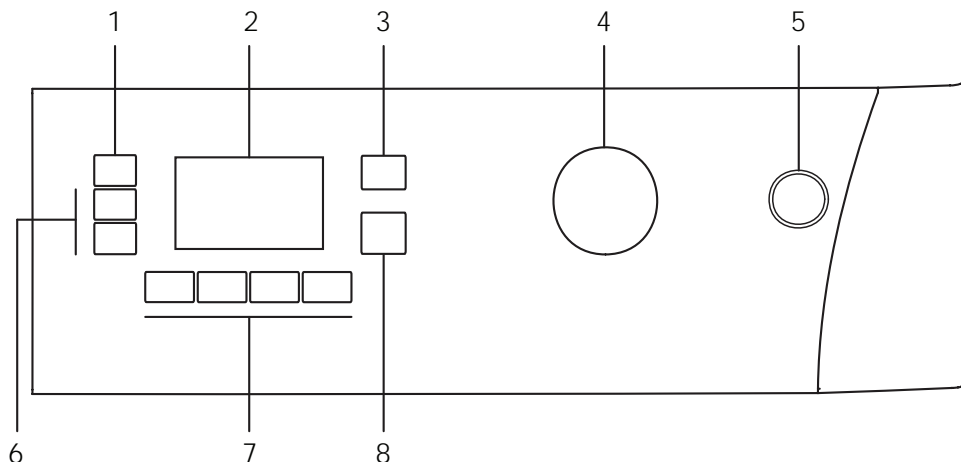
- Po potrebi, koristite sredstva za uklanjanje kamenca napravljena specifi no samo za perlice.

## 3.8. Savjeti za učinkovito pranje

		Odjeća			
		Svijetle boje i bijelo	Boje	Tamne boje	Osjetljivo/vuna/svila
		(Preporu en raspon temperature na osnovi razine prijavosti: 40-90°C)	(Preporu en raspon temperature na osnovi razine prijavosti: hladno-40C)	(Preporu en raspon temperature na osnovi razine prijavosti: hladno-40C)	(Preporu en raspon temperature na osnovi razine prijavosti: hladno-30C)
Razina prijavosti	<b>Jako prijava</b>  (otporne mrlje kao što su mrlje od trave, kave, vo a i kruha).	Možda e biti potrebno prethodno tretirati mrlje za obavljanje pretpranja. Za jako prijavu odje u mogu se koristiti preporu ene doze deterđenta u prašku i teku eg deterđenta preporu ene za bijelo rublje. Preporu uje se koristiti deterđente u prahu za is enje mrlja od gline i zemlje, kao i mrlja koje su osjetljive na bjelila.	Za jako prljavu odje u mogu se koristiti preporu ene doze deterđenta u prašku i teku eg deterđenta preporu ene za jako prijavu odje u. Preporu uje se koristiti deterđente u prahu za is enje mrlja od gline i zemlje, kao i mrlja koje su osjetljive na bjelila. Koristite deterđente bez bjelila.	Za jako prijavu odje u mogu se koristiti preporu ene doze deterđenta u prašku i teku eg deterđenta koji odgovaraju za odje u u boji i odje u tamnih boja.	Za osjetljivu odje u trebate koristiti teku e deterđente. Odje a od vune i svile se mora prati posebnim deterđentima za vunu.
	<b>Normalno prijava</b>  (Na primjer, mrlje na okovratnicima i manžetama)	Za normalno prijavu odje u mogu se koristiti preporu ene doze deterđenta u prašku i teku eg deterđenta za bijelo rublje.	Za normalno prijavu odje u mogu se koristiti preporu ene doze deterđenta u prašku i teku eg deterđenta za rublje u boji. Koristite deterđente bez bjelila.	Za normalno prijavu odje u mogu se koristiti preporu ene doze deterđenta u prašku i teku eg deterđenta koji odgovaraju za odje u u boji i odje u tamnih boja.	Za osjetljivu odje u trebate koristiti teku e deterđente. Odje a od vune i svile se mora prati posebnim deterđentima za vunu.
	<b>Malo prijava</b>  (Nema vidljivih mrlja).	Za malo prijavu odje u mogu se koristiti preporu ene doze deterđenta u prašku i teku eg deterđenta preporu ene za bijelo rublje.	Za malo prijavu odje u mogu se koristiti preporu ene doze deterđenta u prašku i teku eg deterđenta preporu ene za jako prijavu odje u. Koristite deterđente bez bjelila.	Za malo prijavu odje u mogu se koristiti preporu ene doze deterđenta u prašku i teku eg deterđenta koji odgovaraju za odje u u boji i odje u tamnih boja.	Za osjetljivu odje u trebate koristiti teku e deterđente. Odje a od vune i svile se mora prati posebnim deterđentima za vunu.

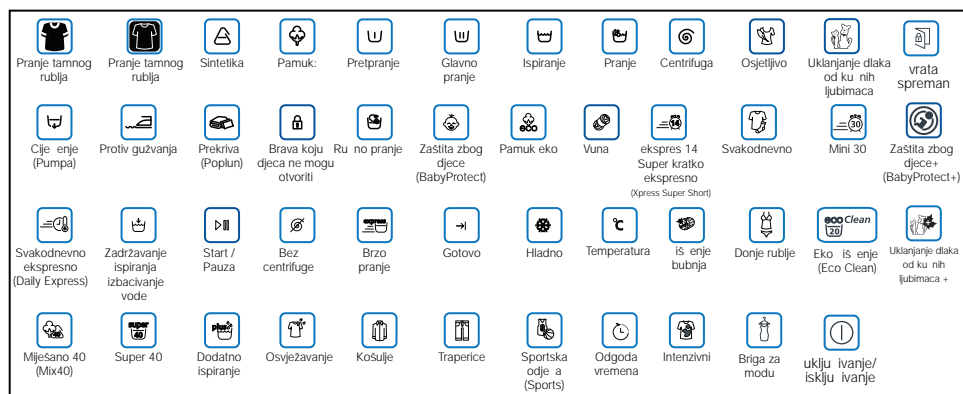
## 4 Rad s proizvodom

### 4.1 Upravljačka ploča

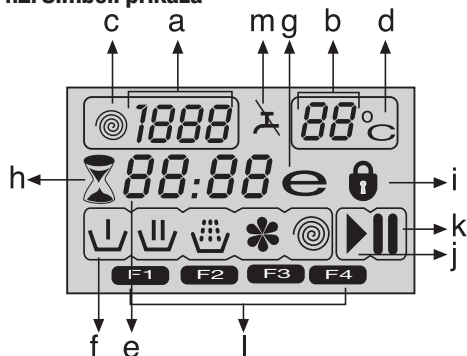


- 1 - Tipka za podešavanje brzine centrifuge
- 2 - Zaslon
- 3 - Tipka za podešavanje temperature
- 4 - Tipka za odabir programa

- 5 - Tipka za uključivanje / isključivanje
- 6 - Tipke za odgodu po etak (+/-)
- 7 - Tipke pomoćnih funkcija
- 8 - Tipka za otvaranje/pauzu/opoziv



## 4.2. Simboli prikaza



- a - Oznaka brzine centrifuge
- b - Oznaka temperature
- c - Znak centrifuge
- d - Znak temperature
- e - Oznaka preostalog vremena i odgovor na otvoreni prečak
- f - Simboli oznaka programa (pretpranje / glavno pranje / ispiranje / omekšiva / centrifuga)
- g - Znak za ekonomično
- h - Znak za odgovor na otvoreni prečak
- i - Znak za zaključavanje vrata
- j - Znak za otvoreni prečak
- k - Znak za pauzu
- l - Znakovi dodatnih funkcija
- m - Znak "bez vode"

## 4.3 Priprema stroja

Pripremite da su crijeva vrsto spojena. Uključite stroj u struju. Otvorite pipu do kraja. Stavite rublje u stroj. Dodajte deterdžent i omekšivač.

## 4.4. Odabir programa

Odaberite program koji odgovara za vrstu, količinu i prijavost rublja u skladu s "Tablicom programa i potrošnje" i tablicom temperature dolje.

90°C	Jako pranje, bijeli pamuk i lan. (Prekrivači i za stolice, stolnjaci, ručnici, posteljina, itd.);
60°C	Normalno pranje, obojano, pamuk otporan na izbjeljivanje ili sintetički odjeva (košulja, spavaćica, pidžama, itd.) i lagano pranje bijeli lan (donje rublje, itd.).
40°C-30°C-hladno	Miješano rublje uključujući i osjetljive tkanine (zastori, zavjese, itd.), sintetički i vuna.

Odaberite željeni program tipkom za izbor programa.

<b>C</b>	Programi su ograničeni najvećom brzinom centrifuge koja odgovara određenoj vrsti tkanine.
<b>C</b>	Kod odabira programa, uvijek imajte na umu vrstu tkanine, boju, stupanj prijavosti i dopuštenu temperaturu vode.
<b>C</b>	Uvijek birajte najnižu potrebnu temperaturu. Viša temperatura znači i višu potrošnju energije.
<b>C</b>	Za dodatne informacije o programu, pogledajte "Tablicu programa i potrošnje".

## 4.5 Glavni programi

Ovisno o vrsti tkanine, koristite sljedeće glavne programe.

### • Pamuk

Koristite ovaj program za rublje od pamuka (kao što su plahte, pokrivači i za poplun i jastu, ručnici, kućni ogrtači, donje rublje, itd.). Vaše rublje će biti oprano jakim pokretima pranja tijekom duljeg ciklusa pranja.

### • Sintetika

Koristite ovaj program za pranje vaše sintetičke odjeve (košulje, bluze, mješavina sintetičke/pamuka, itd.). Pere s nježnim djelovanjem i ima kraći ciklus pranja u usporedbi s programom Pamuk.

Za zastore i til, koristite program Sintetika 40°C s pretpranjem i odabranom funkcijom protiv gužvanja. Kako njihova mrežasta tkanina uzrokuje jaku pjenu, perite zastore/til tako da stavite malu količinu deterdženta u glavni odjeljak za pranje. Ne stavljajte deterdžent u odjeljak za pretpranje.

### • Vuna

Koristite ovaj program za pranje vunene odjeve. Odaberite odgovarajuću temperaturu koja je u skladu s etiketama na vašoj odjevi. Za vunu koristite odgovarajuću deterdžent.

## 4.6 Dodatni programi

Za posebne slučajeve, na stroju su dostupni dodatni programi.



Dodatni program se mogu razlikovati prema modelu vaše perilice.

### • Pamuk Eko

Na ovom programu možete pratiti svoj normalno pranje izdržljivo pamuk i laneno rublje s najviše uštede energije i vode u usporedbi sa svim drugim programima pranja koji su podnesni za pamuk. stvarna temperatura vode može biti različita od deklarirane temperature ciklusa. Trajanje programa se može automatski skratiti tijekom kasnijih stupnjeva programa ako perete manju količinu rublja (npr. 1/2 kapaciteta ili manje). U tom slučaju potrošnja energije i vode biti još više smanjena, što vam daje mogućnost ekonomičnijeg pranja. Ova značajka je dostupna za određene modele koji imaju prikaz preostalog vremena.

### • BabyProtect (Zaštita zbog djece)

Koristite ovaj program za pranje rublja za bebe i rublja koje pripada alergijama. Dulje vrijeme grijanja i dodatni korak ispiranja daju višu razinu higijene.

### • Ručno pranje

Na ovom programu možete pratiti vašu vunenu/osjetljivu odjevu koja ima etiketu "ne pere se u perilici" za koje se preporučuje ručno pranje. Pere rublje s vrlo nježnim djelovanjem da se odjeva ne bi oštetila.

### • Svakodnevno ekspresno

Koristite ovaj program za pranje malo prljavog pamukog rublja za kratko vrijeme.

### • Super kratko ekspresno

Koristite ovaj program za pranje male količine malo prljavog pamukog rublja za kratko vrijeme.

### • Pranje tamnog

Koristite ovaj program za pranje rublja tamnije boje ili obojanog rublja za kojeg ne želite da izbljedi. Pranje se obavlja s malo mehaničkog djelovanja i na nižim temperaturama. Za rublje tamnije boje, preporučuje uporabu tekućeg deterdženta ili šampona za vunu.

### • Miješano 40 (Mix 40)

Koristite ovaj program za pranje svog pamu nog i sinteti kog rublja skupa, bez potrebe za sortiranjem.

### • Košulje

Ovaj program možete koristiti za pranje košulja od pamuka, sintetike i sinteti kih mješavina.

### • Osvježavanje

Koristite ovaj program za uklanjanje mirisa na rublju koje se pere samo jednom i koje nema mrlje i nije zaprljano.

### • Eko čišćenje (Eco Clean)

Koristite ovaj program, koji je osjetljiviji prema okolišu i prirodnim resursima, da biste prali svoje malo prljavu rublje bez mrlja (najviše 3,5 kg) u kratkom vremenu i ekonomi no.

**C** Preporu uje se uporaba teku eg deterdženta ili deterdženta za pranje u gelu.

### • Čišćenje bubnja

Redovito koristite ovaj program (jednom u svaka 1-2 mjeseca) da biste obrisali bubanj i dobili potrebnu higijenu. Pokrenite program bez bilo kakvog rublja u stroju. Da biste dobili bolje rezultate, stavite prašak za uklanjanje kamenca za perilice u odjeljak za deterdžent II. Kad program bude gotov, ostavite vrata za punjenje odškrinuta tako da se unutrašnjost stroja osuši.

**C** Ovo nije program za pranje. Ovo je program za održavanje.

**C** Ne pokre ite program kad je nešto u perilici. Ako to pokušate, stroj e otkriti da je unutra optere enje i prekinut e program.

## 4.7 Posebni programi

Za posebne primjene, možete odabrati bilo kojeg od sljede ih programa:

### • Ispiranje

Ovaj program se koristi kad ho ete posebno ispiranje ili dodavanje štirke.

### • Centrifuga + Pumpa

Ovaj se program koristi za primjenu dodatnog ciklusa centrifuge za rublje ili za izbacivanje vode iz stroja. Prije odabira ovog programa, odaberite željenu brzinu centrifuge i pritisnite tipku Start/pauza/opoziv. Stroj e rublje ocijediti centrifugom s postavljenom brzinom centrifuge i izbaciti vodu koja dolazi iz rublja.

Ako želite prati samo vodu, bez centrifuge vašeg rublja, odaberite program ispušavanje+centrifuga i zatim odaberite funkciju Bez centrifuge pomo u tipke za podešavanje brzine centrifuge. Pritisnite tipku za po etak/pauzu/opoziv.

**C** Za osjetljivo rublje trebate koristiti nižu brzinu centrifuge.

## 4.8 Odabir temperature

Kad god izaberete novi program, maksimalna temperatura predvi ena za taj program e se pojaviti na oznaci temperature.

Da biste promijenili temperaturu, pritisnite ponovno tipku za podešavanje temperature. Temperatura se smanjuje u koracima od 10°C i na kraju se na zaslonu pojavljuje znak "-." koji ozna ava opciju pranja u hladnoj vodi.

**C** Ako listate do opcije za pranje hladnom vodom i pritisnete ponovno tipku za podešavanje temperature, na zaslonu e se pojaviti preporu ena temperatura za taj program. Pritisnite ponovno tipku za podešavanje temperature da biste smanjili temperaturu.

## Znak za ekonomično

Ozna ava programe i temperature koji nude uštedu energije.

**C** Znak za ekonomi no se ne može odabrati u programima Intenzivno i Higijena, jer se pranje obavlja dugo i na visokim temperaturama da bi se postigla higijena. Jednako tako, znak za ekonomi no se ne može odabrati na programima Za bebe, Osvježi, is erje bubnja, Centrifuga i Ispiranje.

## 4.9 Odabir brzine centrifuge

Kad god se izabere novi program, preporu ena brzina centrifuge odabranog programa je prikazana na indikatoru brzine centrifuge.

Da biste smanjili brzinu centrifuge, pritisnite tipku za podešavanje brzine centrifuge. Brzina centrifuge se postupno smanjuje. Zatim, ovisno o modelu proizvoda, na zaslonu se prikazuju opcije "Zadržavanje ispiranja" i "Bez ispiranja". Pogledajte dio "Odabir pomo ne funkcije" za objašnjenja tih opcija.

**C** Opcija za zadržavanje ispiranja je ozna ena znakom "LJ" a opcija Bez centrifuge je ozna ena znakom "-".

## 4.10 Tablica programa i potrošnje

HR						Pomo na funkcija						Raspon temperature koji se može odabrati u °C
Program (°C)		Maks. optere enje (kg)	Potrošnja vode (l)	Potrošnja energije (kWh)	Maks. Brzina	Prepranje	Brzo pranje	Dodatno ispiranje	Protiv gužvanja	Zadržavanje ispiranja	Uklanjanje dlaka od ku nih ljubimaca	
Pamuk	90	7	70	2.10	1600	•	•	•	•	•	•	90-Hladno
Pamuk	60	7	70	1.40	1600	•	•	•	•	•	•	90-Hladno
Pamuk	40	7	70	0.70	1600	•	•	•	•	•	•	90-Hladno
BabyProtect (Zaštita zbog djece)	90	7	70	2.00	1600			*		•		90-30
Pamuk Eko	60**	7	48	1.00	1600					•		60-Hladno
Pamuk Eko	60**	3.5	39	0.77	1600					•		60-Hladno
Pamuk Eko	40**	3.5	39	0.75	1600					•		60-Hladno
Pamuk Eko	40	7	60	0.84	1600					•		60-Hladno
Sintetika	60	3	45	1.09	1200	•	•	•	•	•	•	60-Hladno
Sintetika	40	3	45	0.45	1200	•	•	•	•	•	•	60-Hladno
Eko iš enje (Eco Clean)	20	3.5	35	0.16	1600					•		20
Miješano 40 (Mix 40)	40	3	45	0.50	1200	•	•	•	•	•	•	40-Hladno
Košulje	40	3	45	0.50	800	•	•	•	*	•		60-Hladno
Super kratko ekspresno	30	2	35	0.10	1400			•		•		30-Hladno
Svakodnevno ekspresno	90	7	60	1.80	1400			•		•		90-Hladno
Svakodnevno ekspresno	60	7	60	1.00	1400			•		•		90-Hladno
Svakodnevno ekspresno	30	7	70	0.20	1400			•		•		90-Hladno
Vuna	40	1.5	42	0.20	1200			•		•		40-Hladno
Ru no pranje	30	1	30	0.15	1200							30-Hladno
Pranje tamnog	40	3	65	0.55	1200			*		•		40-Hladno
iš enje bubnja	70	-	90	1.70	800			*				70
Osvježavanje	-	2	20	0.03	1200					•		-

• : Može se odabrati




\* : Automatski se bira, ne može se opozvati.

\*\* : Program oznake energije (EN 60456 Ed. 3)

\*\*\* Ako je maksimalna brzina centrifuge niža od ove vrijednosti, možete odabrati samo dostupnu maksimalnu brzinu centrifuge.

- : Za maksimalno punjenje, pogledajte opis programa.

 \*\* Pamuk eko 40°C i Pamuk eko 60°C su standardni programi. Ti su ciklusi poznati kao 'standardni ciklus 40°C' i 'standardni ciklus 60°C' kako je označeno simbolima  i  na ploči.

-  Pomoćne funkcije u tablici se mogu razlikovati prema modelu Vaše perilice.
-  Potrošnja vode i struje o trajanju programa se može razlikovati od onih prikazanih u tablici, ovisno o promjenama u tlaku vode, tvrdoći vode i temperaturi, temperaturi okoline, vrsti i količini rublja, izboru dodatnih funkcija i promjenama u naponu struje.
-  Možete vidjeti vrijeme pranja programa kojeg ste odabrali na zaslonu stroja. Normalno je da može doći do malih razlika između vremena prikazanog na zaslonu i stvarnog vremena pranja.

## 4.11 Izbor dodatnih funkcija

Odaberite potrebne dodatne funkcije prije pokretanja programa. Nadalje, možete tako er odabrati ili opozvati dodatne funkcije koje su podesne za program koji traje bez pritiska na tipku "Start/pauza/opoziv" dok stroj radi. Za to, stroj mora biti u koraku prije pomo ne funkcije koju ete odabrati ili opozvati.

Ovisno o programu, pritisnite tipke a, b, c ili d da biste odabrali željenu pomo nu funkciju. Znak odabrane pomo ne funkcije se pojavljuje na zaslonu.

**C** Neke kombinacije se ne mogu odabrati skupa. Ako je druga pomo na funkcija u sukobu s prvom, ranije odabranom prije pokretanja stroja, prva odabrana funkcija e biti opozvana a odabir druge pomo ne funkcije e ostati uklju en. Na primjer, ako želite odabrati brzo pranje nakon odabira pretpranja, pretpranje e biti opozvano a brzo pranje e ostati uklju eno.

**C** Pomo na funkcija koja nije kompatibilna s programom se ne može odabrati. (Pogledajte "Tablica programa i potrošnje")

**C** Tipke dodatnih programa se mogu razlikovati prema modelu vaše perilice.

### • Pretpranje

Pretpranje se isplati samo za jako prljavo rublje. Nekorištenjem pretpranja ete uštedjeti energiju, vodu, deterđent i vrijeme.

Kad odaberete ovu funkciju (a), na zaslonu se pojavljuje F1.

### • Brzo pranje

Ova funkcija se može koristiti sa programima za pamuk i sintetiku. On smanjuje vrijeme pranja i broj koraka ispiranja za malo prljavo rublje.

Kad odaberete ovu funkciju (b), na zaslonu se pojavljuje F2.

**C** Kad god odaberete ovu pomo nu funkciju, napunite Vaš stroj s pola maksimalne koli ine rublja koja je navedena u tablici programa.

### • Dodatno ispiranje

Ova funkcija omogu ava vašem stroju da izvrši dodatno ispiranje osim onog ve izvršenog u glavnom pranju. Tako se može smanjiti rizik utjecaja minimalnih ostataka deterđenta na rublju na osjetljivu kožu (bebe, alergiji sklona koža, itd.).

Kad odaberete ovu funkciju (c), na zaslonu se pojavljuje F3.

### • Protiv gužvanja

Ova funkcija manje gužva rublje tijekom pranja. Kretanje bubnja se smanjuje brzina centrifuge se ograni ava da bi se sprije ilo gužvanje. Osim toga, pranje se provodi na višoj razini vode.

Kad odaberete ovu funkciju (d), na zaslonu se pojavljuje F4.

### • Zadržavanje ispiranja

Ako ne želite izvaditi Vašu odje u odmah nakon dovršetka programa, možete koristiti funkciju zadržavanje ispiranja i zadržati vodu u zadnjem ispiranju da biste sprije ili gužvanje Vaše odje e kad je stroj bez vode. Pritisnite tipku "Start/pauza/opoziv" nakon ovog procesa ako želite izbaciti vodu bez centrifuge. Program e se nastaviti i završiti nakon izbacivanja vode.

Ako želite staviti na centrifugu rublje koje je u vodi, prilagodite brzinu centrifuge i pritisnite tipku start / pauza / opoziv.

Program se nastavlja. Voda se izbacuje, odje a se cijedi na centrifugi i program se završava.

### • Uklanjanje dlaka od kućnih ljubimaca

Ova funkcija u inkovitije uklanja dlake od ku nih ljubimaca koje ostaju na vašoj odje i.

Kad se odabere ova funkcija, normalnom programu se dodaju koraci pretpranja i dodatnog ispiranja. Na taj se na in pranje obavlja s više vode (30%) a dlaka ku nih ljubimaca se uklanja u inkovitije.

**A** **UPOZORENJE:** Nikada nemojte svoje ku ne ljubimce prati u perilici.

## 4.12 Prikaz vremena

Dok program radi, na zaslonu se pojavljuje preostalo vrijeme za dovršavanje programa. Vrijeme se prikazuje kao "01:30" u formatu sati i minuta.

**C** Vrijeme programa može biti razli ito od vrijednosti u "Tablici programa i potrošnje" ovisno o tlaku vode, tvrdo i i temperaturi vode, sobnoj temperaturi, koli ini i vrsti rublja, odabranim dodatnim funkcijama i promjenama napona.

### Odgođeni početak

Po etak programa se pomo u funkcije odgo enog po etka može odgoditi do 24 sati. Odgo eno vrijeme po etka se može pove ati u pomacima od 30 minuta.

**C** Ne koristite teku i deterđent kad postavite odgo eni po etak! Postoji opasnost da e na odje i ostati mrlje.

Otvorite vrata za punjenje, stavite rublje i stavite deterđent itd. Odaberite program za pranje, temperaturu, brzinu centrifuge i, po potrebi, pomo ne funkcije. Postavite željeno vrijeme po etka pritiskom na tipku za odgo eni po etak ili tipke + ili -. Znak za odgo eni po etak bljeska. Pritisnite tipku za po etak/pauzu/opoziv. Zapo inje odbrojavanje odgo enog po etka. Znak za odgo eni po etak bljeska stalno. Pojavljuje se znak za po etak. ":" znak u sredini vremena odgo enog po etka na zaslonu po inje bljeskati.

**C** Za vrijeme odgo enog po etka, možete dodavati još rublja. Na kraju odbrojavanja, znak za odgo eni po etak nestaje, ciklus pranja po inje i vrijeme odabranog programa se pojavljuje na zaslonu.

### Promjena razdoblja odgođenog početka

Ako želite promijeniti vrijeme tijekom odbrojavanja: Pritisnite tipku za po etak/pauzu/opoziv. ":" znak u sredini vremena odgo eno vremena po etka na zaslonu prestaje bljeskati. Pojavljuje se znak za pauzu. Znak za odgo eni po etak bljeska. Znak za po etak nestaje. Postavite željeno vrijeme po etka pritiskom na tipku za odgo eni po etak ili tipke + ili -. Pritisnite tipku za po etak/pauzu/opoziv. Znak za odgo eni po etak bljeska stalno. Znak za pauzu nestaje. Pojavljuje se znak za po etak. ":" znak u sredini vremena odgo enog po etka na zaslonu po inje bljeskati.

### Opoziv funkcije odgođenog početka

Ako želite opozvati odbrojavanje odgo enog po etka i odmah uklju iti program:

Pritisnite tipku za po etak/pauzu/opoziv. ":" znak u sredini vremena odgo eno vremena po etka na zaslonu prestaje bljeskati. Znak za po etak nestaje. Znak za pauzu i odgo eni

po etak bljeskaju. Smanjite željeno vrijeme po etka pritiskom na tipku za odgo eni po etak. Trajanje programa se pojavljuje nakon 30 minuta. Pritisnite tipku start/pauza/opoziv da biste uklju ili program.

#### 4.13 Uključivanje programa

Pritisnite tipku start/pauza/opoziv da biste uklju ili program. Uklju it e se znak za po etak koji pokazuje pokretanje programa. Vrata za punjenje su zaključana i znak za zaključana vrata se pojavljuje na zaslonu. Znak koraka od kojeg je program zapo eo se pojavljuje na zaslonu (pretpranje, glavno pranje, ispiranje, omeškiva i centrifuga).

#### 4.14 Napredak programa

Napredovanje programa koji traje je ozna eno na zaslonu grupom znakova.

Odgovaraju i znak se pojavljuje na zaslonu na po etku svakog koraka programa i svi znakovi ostaju upaljeni na kraju programa. Najdalji desni znak ozna avava trenutni korak programa.

##### Pretpiranje

Ako se odabere pomo na funkcija pretpranja, znak za pretpranje se pojavljuje na zaslonu i ozna avava da je korak pretpranja zapo eo.

##### Glavno pranje

Na zaslonu se pojavljuje znak za glavno pranje koji ozna avava da je korak glavnog pranja zapo eo.

##### Ispiranje

Na zaslonu se pojavljuje znak za ispiranje koji ozna avava da je korak ispiranja zapo eo.

##### Omeškivač

Na zaslonu se pojavljuje znak za omeškiva koji ozna avava da je korak za omeškiva zapo eo.

##### Centrifuga

Pojavljuje se na po etku završnog koraka centrifuge i ostaje uklju eno tijekom posebnih programa centrifuge i izbacivanja vode.

**C** Ako stroj ne prije e na korak centrifuge, možda je uklju ena funkcija zadržavanja ispiranja ili je možda uklju en sustav za automatsko otkrivanje neuravnoteženog punjenja zbog neujedn aene raspodjele rublja u stroju.

#### 4.15 Zaključavanje vrata za punjenje

Na vratima za punjenje stroja postoji sustav za zaključavanje koji spre avava otvaranje vrata kad razina vode nije odgovaraju a.

Znak za zaključavana vrata se pojavljuje kad su vrata za punjenje zaključana. Ovaj znak e bljeskati dok se vrata za punjenje ne budu spremna otvoriti kad se program završi ili kad je stroj na pauzi. Nemojte na silu otvarati vrata na ovom koraku. Znak nestaje kad su vrata spremna za otvaranje. Kad

znak nestane, možete otvoriti vrata.

#### 4.16 Promjena odabira nakon

##### što je program započeo

##### Prebacivanje stroja na pasivni režim rada

Pritisnite tipku Start/Pauza/Opoziv da biste prebacili vaš stroj na pasivni režim. Na zaslonu se pojavljuje znak za pauzu koji ozna avava da je stroj na pauzi. Znak za po etak nestaje.

#### Promjena postavki brzine i temperature za pomoćne funkcije.

Ovisno o tome do kojeg je koraka došao program, možete opozvati ili uklju iti pomo ne funkcije; pogledajte "Odabir pomo ne funkcije".

Tako er možete promijeniti postavke brzine i temperature; pogledajte "Odabir brzine centrifuge" i "Odabir temperature".

##### Dodavanje ili vađenje rublja

Pritisnite tipku Start/Pauza/Opoziv da biste prebacili vaš stroj na pasivni režim. Svjetlo odgovaraju eg koraka slijeda programa na kome je ure aj preba en na "Pauzu" e bljeskati. ekajte dok se vrata za punjenje mogu otvoriti. Otvorite vrata za punjenje i dodajte ili izvadite rublje. Zatvorite vrata za punjenje. Po potrebi, unesite izmjene dodatnih funkcija, postavki temperature i brzine. Pritisnite tipku start/pauza/opoziv da biste uklju ili program.

**C** Vrata za punjenje se ne e otvoriti ako je temperatura vode u stroju visoka ili ako je razina vode iznad otvora vrata.

#### 4.17 Zaključavanje zbog djece

Koristite zaključavanje zbog djece da biste sprije ili djecu da diraju proizvod. Tako ete promijeniti bilo kakvu promjenu programa.

**C** Možete uklju iti i isklju iti stroj pomo u tipke za uklju ivanje / isklju ivanje kad je zaključavanje zbog djece uklju eno. Kad ponovno uklju ite stroj, program e nastaviti s mjesta gdje je stao.

#### Za aktiviranje zaključavanja zbog djece:

Pritisnite i držite tipke 2. i 4. pomo ne funkcije na 3 sekunde. Na zaslonu e se pojaviti "Con".

**C** Isti izraz e se pojaviti na zaslonu ako pritisnete bilo koju tipku kad je zaključavanje zbog djece uklju eno.

#### Za deaktiviranje zaključavanja zbog djece:

Pritisnite i držite tipke 2. i 4. pomo ne funkcije na 3 sekunde. Na zaslonu e se pojaviti "COFF".

**C** Nemojte zaboraviti isklju iti zaključavanje zbog djece na kraju programa ako je prije bilo uklju eno. U suprotnom, stroj ne e dopustiti odabir novog programa.

#### 4.18 Opoziv programa

Pritisnite i držite tipku start / pauza / opoziv 3 sekunde. Znak za po etak bljeska. Znak na koraku na kojem je program opozvan ostaje uklju eno "Na zaslonu se pojavljuje End" i program je opozvan.

**C** Ako želite otvoriti vrata za punjenje kad opozovete program, ali ne možete otvoriti vrata za punjenje jer je razina vode iznad otvora vrata za punjenje, okrenite tipku za odabir programa na program Ispumpavanje+centrifuga i ispraznite vodu iz stroja.

#### 4.19 Stroj je na režimu ispiranja.

Znak za centrifugu bljeska i znak za pauzu zasvijetli kad je stroj u režimu za zadržavanje ispiranja.

Ako želite staviti svoje rublje na centrifugu kad je stroj u ovom na inu rada:

Prilagodite brzinu centrifuge i pritisnite tipku Start / pauza / opoziv. Znak za pauzu i odgo eni po etak nestaju. Program se nastavlja, voda se ispušta i rublje se stavlja na centrifugu. Ako želite samo izbaciti vodu bez centrifuge:

Samo pritisnite tipku za pauzu/pauzu/opoziv. Znak za pauzu nestaje. Pojavljuje se znak za pauzu. Program se nastavlja i samo se izbacuje voda.

## 4.20 Kraj programa

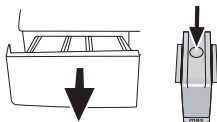
Na kraju programa se na zaslonu prikazuje "Kraj"(End). Znakovi programa ostaju upaljeni. Pomoć na funkcija, brzina centrifuge i temperatura koji su odabrani na programu ostaju odabrani.

## 5 Održavanje i čišćenje

Vijek trajanja proizvoda se produžava i problemi do kojih esto dolazi se smanjuju ako se redovito čisti.

### 5.1 Čišćenje ladice za deterdžent

Čistite ladicu deterdženta redovito (svakih 4-5 ciklusa pranja) kako je prikazano dolje da bi se na vrijeme spriječio nakupljanje praška deterdženta.

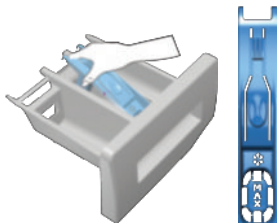


1. Pritisnite tipku za pauzu na sifonu u odjeljku za omekšivač i izvucite prema sebi dok ne izvadite odjeljak iz stroja.

**C** Ako se u odjeljku za omekšivač počne nakupljati više mješavine vode i omekšivača nego obično, sifon se mora očistiti.

2. Operite ladicu raspršivača i sifon u umivaoniku s puno mlake vode. Nosite zaštitne rukavice ili koristite odgovarajuću odjeću da biste izbjegli dodirivanje ostataka u latici tijekom čišćenja.
3. Nakon čišćenja, vratite ladicu nazad na mjesto i pazite da je na mjestu.

Ako je vaša ladicica za deterdžent označena na sljedeći sličici:



**C** Podignite stražnji dio sifona da ga skinete kao što je prikazano. Nakon obavljanja gore spomenutog postupka čišćenja, vratite sifon nazad na mjesto i gurnite njegov prednji dio prema dolje da biste bili sigurni da se pločica za zaključavanje zatvara iza nje.

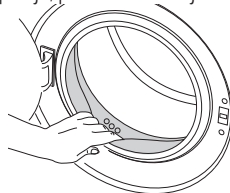
### 5.2 Čišćenje vrata za punjenje i bubnja

U stroju se s vremenom mogu nakupiti ostaci omekšivača, deterdženta i prljavštine i uzrokovati neugodne mirise i pritužbe kod pranja. Da biste izbjegli to, koristite program za čišćenje bubnja. Ako vaš stroj nema program za čišćenje bubnja, koristite program Pamuk 90 i odaberite i pomoćne funkcije Dodatna voda ili dodatno ispiranje. Pokrenite Prije pokretanja programa, stavite najviše 100g praška protiv kamenca u glavni odjeljak za pranje (odjeljak br. 2). Ako je sredstvo protiv kamenca u obliku tablete, stavite tabletu u pretinac br. 2. Osušite unutrašnjost donjeg dijela istom krpom nakon završetka programa.

**C** Ponavljajte postupak čišćenja bubnja jednom u svaka 2 mjeseca.

**C** Koristite sredstvo protiv kamenca koje je podesno za perilice.

Nakon svakog pranja, pazite da u bubnju nema stranih tijela.



Ako su rupe prikazane na slici dolje začepljene, otvorite rupe pomoću kalice.

**C** Strane tvari od metala mogu u bubnju uzrokovati mrlje od hrđne vode. Očistite mrlje na bubnju pomoću sredstva za čišćenje za nehrđajućelik. Nikada nemojte koristiti eliku ili vunu ili jastu od žice.

**A** **UPOZORENJE:** Nikada nemojte koristiti spužvu ili materijale za ribanje. To može oštetiti obojane i plastične površine.

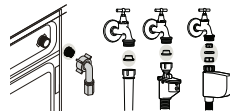
### 5.3 Čišćenje kućišta i upravljačke ploče

Obristite po potrebi kućište uređaja vodom sa sapunom ili nekorozivnim blagim deterdžentima u gelu i obristite suhom krpom.

Za brisanje upravljačke ploče, koristite samo meku i vlažnu krpom.

### 5.4 Čišćenje filtra za dovod vode.

Na kraju svakog ventila za dovod vode na stražnjoj strani stroja i na kraju svakog crijeva za dovod vode se kod spoja nalazi se filtar. Ti filtri sprječavaju ulazanje stranih tijela i prljavštine iz vode u stroj. Filtri se trebaju čistiti kad se isprljaju.



1. Zatvorite pipe.
2. Uklonite matice na crijevima za dovod vode da biste došli do tih filtara na ventilima za dovod vode. Očistite ih odgovarajućom četkom. Ako su filtri jako prljavi, možete ih izvući pomoću klijesta i očistiti ih.
3. Izvadite filtre na ravnim krajevima crijeva za dovod vode skupa s brtvama i dobro ih očistite pod tekućom vodom.
4. Pažljivo vratite brtvice i filtar na njihova mjesta i zavrnite matice crijeva rukom.

### 5.5 Odljev sve preostale vode i čišćenje pumpe filtra

Sustav filtara u vašem stroju sprječava ulazak krutih predmeta kao što su gumbi, kovanice i vlakna tkanine i začepljivanje propelera pumpe tijekom izbacivanja vode pranja. Na taj način se ne može izbaci bez problema a vijek

trajanja pumpe e se produljiti.

Ako Vaša perilica ne uspije izbaciti vodu, filter pumpe može biti za epljen. Filter se mora istiti kad god je za epljen ili svaka 3 mjeseca. Da biste o istili filter pumpe morate izbaciti vodu.

Osim toga, prije transporta stroja (npr. kod selidbe u drugu ku u) i u slu aju zamrzavanja vode, voda se mora izbaciti do kraja.

**A UPOZORENJE:** Strana tijela koja ostanu u filtru pumpe mogu oštetiti vaš stroj ili uzrokovati buku.

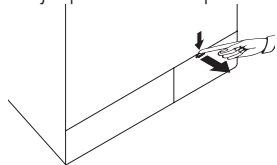
Da biste o istili prljavi filter i isпустили vodu:

1. Isklju ite perilicu s napajanja da biste prekinuli dovod el. energije.

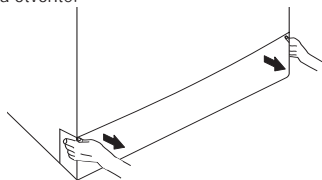
**A UPOZORENJE:** Temperatura vode u perilici se može popeti do 90 °C. Da biste izbjegli rizik od opekline, filter se mora o istiti kad se voda u stroju ohladi.

2. Otvorite poklopac filtra.

Ako se sastoji od dva dijela, pritisnite plo icu na kapici filtra prema dolje i povucite dio van prema vama.



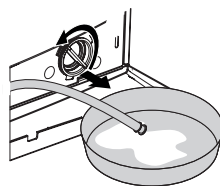
Ako je ep iz jednog dijela, povucite ep s obje strane na vrhu da ga otvorite.



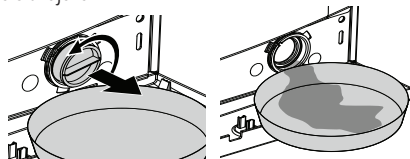
**C** Možete skinuti poklopac filtra tako da lagano gurnete prema dolje pomo u plasti nog odvija a s vrškom, kroz otvor iznad poklopca filtra. Ne koristite alate s metalnim vrškom da uklonite poklopac.

3. Neki proizvodi imaju crijevo z odljev za hitne slu ajeve, a neki nemaju. Slijedite dolje navedene korake da biste isпустили vodu.

Izbacivanje vode kad proizvod ima crijevo za odlijevanje za hitne slu ajeve:



- Povucite s mjesta crijevo za odljev u hitnim slu ajevima.
- Stavite veliki spremnik na kraj crijeva. Izbacite vodu u posudu povla enjem epa na kraju crijeva. Kad posuda bude puna, blokirajte kraj crijeva tako da vratite ep. Kad se posuda isprazni, ponovite gore navedeni postupak da biste nastavili s odlijevanjem vode iz stroja do kraja.
- Kad odlijevanje vode bude gotovo, zatvorite kraj tako da vratite ep i pri vrstite crijevo na mjesto.
- Okrenite filter pumpe da ga izvadite. Izbacivanje vode kad proizvod nema crijevo za odlijevanje za hitne slu ajeve:



- Stavite veliku posudu ispred filtra da biste primili vodu koja te e iz filtra.
- Otpustite filter pumpe (u smjeru obrnutom od kazaljki na satu) dok voda ne po ne istjecati iz njega. Usmjerite vodu koja te e u posudu koju ste stavili ispred filtra. Uvijek držite krpu u blizini da možete pokupiti prolivenu vodu.
- Kad voda unutar stroja bude izba ena, izvadite filter tako da ga okrenete do kraja.
- O istite sav talog u filtru, kao i vlakna oko propelera ako ih ima.
- Stavite filter.
- Ako se ep filtra sastoji od dva komada, zatvorite ep filtra tako da pritisnete na plo icu. Ako je od jednog komada, stavite plo ice u donjem dijelu na mjestu i pritisnite gornji dio da se zatvori.

## 6 Tehničke specifikacije

Modeli	WMB 71442 PTM
Maksimalni kapacitet suhog rublja (kg)	7
Visina (cm)	84
Širina (cm)	60
Dubina (cm)	50
Neto masa ( $\pm 4$ kg.)	70
Ulazna el. energija (V/Hz)	230 V / 50Hz
Ukupna struja (A)	10
Ukupna snaga (W)	2200
Brzina centrifuge (maks, o/min.)	1400
Snaga kod pasivnog režima (W)	1.40
Snaga kod isključenog stanja (W)	0.20
Glavna šifra modela	8810
Jednostruki / dvostruki ulaz vode	• / -

- Dostupno



Tehničke specifikacije mogu biti promijenjene bez prethodne obavijesti da bi se poboljšala kvaliteta proizvoda.



Slike u ovom priručniku su shematske i možda neće odgovarati u potpunosti Vašem proizvodu.



Vrijednosti navedene na oznakama na stroju ili u pratećoj dokumentaciji su dobivene u laboratoriju u skladu s odgovarajućim standardima. Ovisno o uvjetima rada i okoline uređaja, vrijednosti mogu biti različite.

## 7 Rješavanje problema

### Program se ne može uključiti ili odabrati.

- Perilica se možda prebacila u režim samozaštite zbog problema infrastrukture (kao što su napon, tlak vode, itd.).  
>>> *Pritisnite i držite tipku Start / pauza na 3 sekunde da biste vratili stroj na tvorničke postavke. (Pogledajte "Opoziv programa")*

### Voda u uređaju.

- Možda je u uređaju ostalo malo vode zbog kontrole kvalitete u proizvodnji. >>> *To nije kvar, voda ne šteti stroju.*

### Stroj vibrira ili stvara buku.

- Stroj možda ne stoji ravno. >>> *Prilagodite nožicu da stroj stoji ravno.*
- Neka kruta tvar je možda ušla u filter pumpe. >>> *Očistite filter pumpe.*
- Transportni sigurnosni vijci nisu uklonjeni. >>> *Uklonite sigurnosne vijke za transport.*
- Količina rublja u perilici je možda premala. >>> *Dodajte još rublja u perilicu.*
- Stroj je možda pretovaren rubljem. >>> *Izvadite dio rublja iz stroja ili prerasporedite opterećenje rukom da biste ga ravnomjerno uravnotežili u stroju.*
- Stroj se možda naslanja na nešto tvrdo. >>> *Pazite da stroj nije naslonjen na nešto.*

### Perilica je stala ubrzo nakon početka programa.

- Perilica može privremeno stati zbog pada napona. >>> *Nastavit će s radom kad se napon bude vratio na normalnu razinu.*

### Vrijeme programa se ne odbrojava. (Na modelima s prikazom)

- Programator vremena može stati tijekom uzimanja vode. >>> *Oznaka programatora vremena neće odbrojavati dok uređaj ne uzme dovoljnu količinu vode. Perilica će čekati dok u njoj ne bude dovoljne količine vode da bi izbjegla slabe rezultate pranja zbog nedostatka vode. Oznaka programatora vremena će nastaviti s odbrojavanjem nakon toga.*
- Programator vremena može stati tijekom grijanja. >>> *Oznaka programatora vremena neće odbrojavati dok stroj ne dosegne odabranu temperaturu.*
- Programator vremena može stati tijekom centrifuge. >>> *Sustav za automatsko otkrivanje neuravnoteženog opterećenja može biti uključen zbog neuravnotežene raspodjele rublja u bubnju.*
- Centrifuga ne radi kad rublje nije raspodijeljeno ravnomjerno u bubnju da bi se spriječila oštećenja stroja i njegove okoline. Rublje se treba ponovno preraspodijeliti i ponovno uključiti centrifugu.

### Iz ladice za deterdžent izlazi pjena.

- Korišteno je previše deterdženta. >>> *Pomiješajte 1 žlicu omekšivača i ½ litre vode i ulijte u glavni odjeljak za pranje u ladici za deterdžent.*
- Stavite deterdžent u stroj podesan za programe i maksimalno punjenje kako je označeno u "Tablici programa i potrošnje". Kad koristite dodatne kemikalije (sredstva za uklanjanje mrlja, bjelila itd), smanjite količinu deterdženta.

### Rublje ostaje mokro na kraju programa

- Možda je nastao višak pjene i možda se uključio automatski sustav za apsorpciju pjene zbog uporabe previše deterdženta. >>> *Koristite preporučenu količinu deterdženta.*
- Centrifuga ne radi kad rublje nije raspodijeljeno ravnomjerno u bubnju da bi se spriječila oštećenja stroja i njegove okoline. Rublje se treba ponovno preraspodijeliti i ponovno uključiti centrifugu.



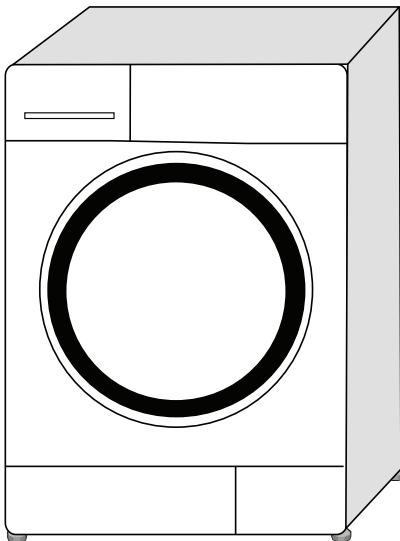
**UPOZORENJE:** Ako ne možete riješiti problem iako slijedite upute u ovom dijelu, konzultirajte se s vašim dobavljačem ili ovlaštenim servisnom osobljem. Nikada nemojte sami pokušati popraviti proizvod koji ne radi.

# beko



**Pralni stroj**  
Navodila za uporabo

WMB 71442 PTM





Ta izdelek je bil proizveden z uporabo najnovejše tehnologije v okolju prijaznih pogojih.

---

# 1 Pomembna navodila za varnost in okolje

V tem delu so opisana varnostna navodila za zaščito pred tveganji telesnih poškodb in škode. Neupoštevanje teh navodil pomeni izničenje vsakršnega jamstva.

## 1.1 Splošna varnost

- Otroci, stari 8 let in več, ter osebe z zmanjšanimi fizičnimi, senzornimi ali duševnimi sposobnostmi ali s pomanjkljivim znanjem ali izkušnjami lahko napravo uporabljajo le pod nadzorom ali če so poučeni o varni uporabi izdelka in z njim povezanimi nevarnostmi. Otroci se ne smejo igrati z napravo. Otroci naj ne opravljajo istinskih in vzdrževalnih del na napravi, razen, če jih kdo nadzoruje.
- Proizvoda nikoli ne postavite na tla, pokrita s preprogo, saj lahko to povzroči pregrevanje električnih delov zaradi pomanjkanja pretoka zraka pod strojem. Nastopijo težave.
- V primeru kakršne koli okvare proizvoda ne uporabite, dokler okvare ne popravi pooblaščen servisier. Nevarnost električnega udara!
- Proizvod je oblikovan, tako da ponovno za ne obratovati, ko se po izpadu ponovno vzpostavi napajanje. Če želite preklicati program, preberite poglavje Preklic programa.
- Priključite stroj v ozemljeno vtičnico, zaščiten s 16 A varovalko. Poskrbite za ozemljeno namestitve, ki jo vzpostavi strokovno usposobljen električar. Naše podjetje ne odgovarja za poškodbe, ki nastanejo med uporabo proizvoda brez ozemljitve v skladu z lokalnimi predpisi.
- Cevi za dobavo in odjem vode je treba trdno pritrditi in preveriti ter potrditi, da niso poškodovane. V nasprotnem primeru ustvarite nevarnost netesnenja.
- Če je v bobnu voda, ne odpirajte vrat za nalaganje perila in ne poskušajte zamenjati filtra. V nasprotnem primeru ustvarite nevarnost poplavl in telesnih poškodb zaradi vroče vode.
- Blokirana vratca za nalaganje ne odpirajte na silo. Vratca za nalaganje se lahko enostavno odprejo nekaj minut po zaključku ciklusa pranja. Z odpiranjem vratca za nalaganje na silo ustvarite nevarnost poškodb vratca in blokiranega mehanizma.
- Stroj, ki ni v uporabi, izklopite.
- Proizvoda ni dovoljeno prati s curkom vode ali zlivanjem vode na proizvod. Nevarnost električnega udara!
- V nobenem primeru se ne dotikajte vtičnic in mokrih rokami. V nobenem primeru ne vlecite za kabel, ko želite izklopiti napajanje; primite vtičnico in ga izvlecite.
- Uporabljajte pralna sredstva, mehla in dodatke, primerne za avtomatske pralne stroje.
- Upoštevajte navodila na etiketah na perilu in na embalaži pralnega sredstva.
- Stroj je treba pred namestitvijo, vzdrževanjem, iskanjem in popravili obvezno izklopiti.
- Namestitev in popravila lahko izvajajo le **pooblaščenji servisierji**. Proizvajalec ne odgovarja za morebitne poškodbe, ki nastanejo med opravi, ki jih izvajajo nepooblaščenji delavci.
- Če je napajalni kabel poškodovan, ga mora zamenjati proizvajalec, poprodajno osebo ali podobno usposobljena oseba (po možnosti električar) ali oseba, ki jo je pooblastil uvoznik, saj boste tako preprečili morebitna tveganja.

## 1.2 Pravilna uporaba

- Stroj je oblikovan in izdelan za uporabo v gospodinjstvih. Stroj ni primeren za uporabo v komercialne namene in druge nenačrtovane namene.
- Proizvod je dovoljeno uporabljati za pranje in izpiranje perila, ki je ustrezno označeno.
- Proizvajalec ne odgovarja za nepravilno uporabo ali prevoz.

## 1.3 Varnost otrok

- Embalažni material je nevaren za otroke. Embalažni material shranite na varno mesto, kamor otroci nimajo dostopa.
- Električni proizvodi so nevarni za otroke. Prepričajte otrokom dostop v bližino proizvoda, medtem ko obratuje. Ne dovolite otrokom posegati v proizvod. Uporabite otroško ključavnico in tako preprečite otrokom poseganje v proizvod.
- Ne pozabite zapreti vratca za nalaganje, preden zapustite prostor, v katerem je nameščen proizvod.
- Hranite vsa pralna sredstva in dodatke na varnem mestu, kamor otroci nimajo dostopa ter zaprite pokrov vsebnika pralnega sredstva oziroma zatesnite embalažo pralnega sredstva.

## 1.4 Podatki o embalaži

- Embalaža je izdelana iz recikliranega materiala v skladu z našimi državnimi okoljevarstvenimi predpisi. Embalaže ne odstranite skupaj z gospodinjstvi ali ostalimi odpadki. Odnesite jih na zbiralna mesta za embalaže, ki so jih določile lokalne oblasti.

## 1.5 Odstranjevanje odpadnega izdelka

- Izdelek je bil proizveden z visokokakovostnimi deli in materiali, ki so primerni za ponovno uporabo in recikliranje. Zato izdelka ob koncu njegove življenjske dobe ne odstranite skupaj z običajnimi gospodinjstvi odpadki, temveč ga odnesite na zbiralno mesto za recikliranje električne in elektronske opreme. Prosimo, da se glede najbližjih zbirnih mest posvetujete z lokalnimi oblastmi. Z recikliranjem uporabljenih izdelkov boste pomagali zaščititi okolje in naravne vire. Za večjo varnost otrok odrežite napajalni kabel in onemogočite zaklepni mehanizem vratca za nalaganje, saj bo naprava tako nefunkcionalna, preden jo odstranite.

## 1.6 Skladnost z direktivo WEEE



Embalažni material naprave se lahko reciklira. Pomagajte pri njegovi reciklaciji in varujte okolje z odlaganjem v ustrezne komunalne posode. Naprava vsebuje veliko materiala, ki se lahko reciklira. Označena je s to etiketo za označevanje uporabljenih naprav, ki se ne smejo odlagati skupaj z ostalimi odpadki. Na ta način bo recikliranje, ki ga organizira vaš proizvajalec, izvedeno pod najboljšimi možnimi pogoji po predpisih, ki so določeni v Evropski Direktivi 2002/96/ES o odpadni električni in elektronski opremi. Za vam najbližja mesta zbirališč uporabljenih naprav se obrnite na mestno hišo ali vašega trgovca. Zahvaljujemo se vam za vaš delež pri varstvu okolja.

## 2 Namestitev

Namestitev pralnega stroja naročite pri lokalnem pooblaščenem serviserju. Stroj pripravite na uporabo tako, da preberete priročnik o uporabi in preden poklimate pooblaščenega serviserja, preverite ter potrdite, da so na lokaciji zagotovljeni ustrezni oskrba z električno energijo in vodo ter odjemni sistemi. Če te zanke ne ustrezajo, poklimate strokovno usposobljenega delavca ali vodovodarja in naročite napeljavo.

<b>C</b>	Priprava lokacije in napeljave za električno energijo, vodo in odpadno vodo na mestu postavitve so dolžnost in odgovornost kupca.
<b>B</b>	<b>OPOZORILO:</b> Namestitev in električne povezave pralnega stroja obvezno opravi pooblaščen serviser. Proizvajalec ne odgovarja za morebitne poškodbe, ki nastanejo med opravili, ki jih izvajajo nepooblaščen delavci.
<b>A</b>	<b>OPOZORILO:</b> Pred namestitvijo s prostimi rokami pralni stroj pregledajte in potrdite, da ni poškodovan. Če odkrijete poškodbe, stroja ne namestite. Poškodovani stroji so nevarni.
<b>C</b>	Preverite in potrdite, da med potiskanjem stroja na mesto postavitve ali med iskanjem niste zvrili, stisnili ali zdrobili dovodne in odjemne vodne cevi ter električnega kabela.

### 2.1 Primerno mesto za postavitve

- Stroj postavite na trdo podlago. Stroja ne postavite na dolgo tkano preprogo ali podobne površine.
- Skupna teža pralnega stroja in sušilnika (naložena), postavljena eden na drugega, je približno 180 kg. Stroj postavite na trda in ravna tla z zadostno nosilnostjo.
- Stroja ne postavite na napajalni kabel.
- Stroja ne namestite na mesta, kjer temperatura pade pod 0 °C.
- Stroj postavite vsaj 1 cm stran od pohištva.

### 2.2 Odstranjevanje embalažnih ojačitev

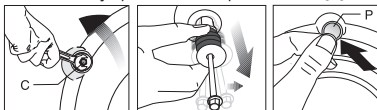
Stroj nagnite nazaj in odstranite ojačitve. Povlecite za trak in odstranite embalažno ojačitev.



### 2.3 Odstranjevanje varoval za prevoz in prenašanje

<b>A</b>	<b>OPOZORILO:</b> Varoval za prevoz in prenašanje ne odstranite, dokler najprej ne vzamete ven embalažne ojačitve.
<b>A</b>	<b>OPOZORILO:</b> Pred pralnim strojem zaženete, odstranite vijake za zaščito med prevozom in prenašanjem! V nasprotnem primeru lahko pride do poškodbe naprave.

1. Z ustreznim ključem odvijte vse vijake, tako da se lahko neovirano vrtijo (**C**).
2. Odstranite vijake za zaščito med prevozom in prenašanjem, in sicer tako, da jih narahlo zavrtite.
3. V luknje na plošči zadaj pritrdite plastične pokrove iz vrečke, v kateri je priročnik za uporabnika. (**P**)

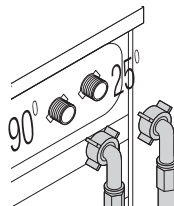


<b>C</b>	Vijake za zaščito med prevozom in prenašanjem shranite na varno mesto, tako da jih boste lahko uporabili, ko boste naslednji premikali stroj.
<b>C</b>	Preden stroj premaknete na drugo mesto, obvezno pritrdite vijake za zaščito med prevozom in prenašanjem!

### 2.4 Povezava dovodne cevi za vodo

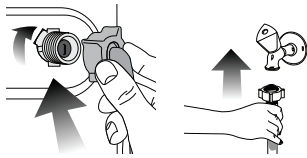
<b>C</b>	Vodni tlak, potreben za pravilno obratovanje stroja, je 1-10 barov (0,1-1 MPa). Za neovirano delovanje stroja mora v eni minuti iz odprte pipe stekati 10-80 litrov vode. Če je vodni tlak višji, namestite reducirni ventil.
<b>C</b>	Če ne morete povezati le eno dovodno vodo ( <b>mrzla</b> ) stroja, opremljenega z dvema dovodoma za vodo, pred zagonom obvezno namestite na ventil za toplo vodo priloženo zaustavljalo. (Velja za stroje, opremljene s sklopom slepega zaustavljala.)
<b>A</b>	<b>OPOZORILO:</b> Modele z enim dovodom za vodo ni dovoljeno povezati na pipe za toplo vodo. Nevarnost poškodb perila ali preklopa stroja v varen način, tj. stroj ne deluje.
<b>A</b>	<b>OPOZORILO:</b> Na nov stroj ne povežite starih ali uporabljenih dovodnih cevi. Nevarnost pojava madežev na perilu.

1. Povežite priložene posebne cevi na dovode za vodo na stroju. Rdeča cev (levo) (maks. 90 °C) je za dovod tople vode, modra cev (desno) (maks. 25 °C) je za dovod mrzle vode.



<b>A</b>	<b>OPOZORILO:</b> Med namestitvijo stroja preverite in potrdite, da sta cevi za mrzlo in toplo vodo pravilno povezani. Če cevi nista pravilno namešeni, boste iz stroja po zaključku pranja jemali vroče perilo, kar nadalje pomeni obrabo.
----------	---------------------------------------------------------------------------------------------------------------------------------------------------------------------------------------------------------------------------------------------

2. Z roko privijte vse cevne maticе. Maticе ne privijajte z orodjem.



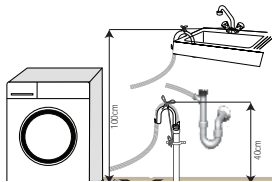
- Potem ko napeljete cevi, odprite pipe do konca giba in preverite ter potrdite, da spoji tesnijo. e opazite uhajanje vode, zaprite pipo in odstranite matico. Preglejte tesnilo in ponovno privijte matico. Za zaš ito pred uhajanjem vode in posledi ne škode zaprite pipe, ko stroja ne uporabljate.

## 2.5 Prikluček na odtok

- Kon ni del odto ne cevi moda biti neposredno povezan z odtokom odpadne vode ali umivalnikom.

**A OPOZORILO:** Nevarnost poplave v primeru izpada cevi iz ohišja med izpustom vode. Tudi nevarnost opeklin zaradi visokih temperatur med pranjem. Prepre ite takšne situacije in poskrbite za neovirano dovajanje in odvajanje vode tako, da tesno pritrдите kon ni del odjemne cevi, tj. tako da se cev ne more iztakniti.

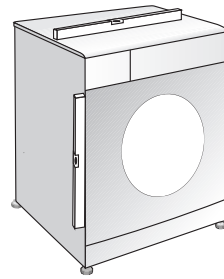
- Cev namestite na višino min. 40 cm in maks. 100 cm.
- e cev dvignite po tem, ko je ležala na tleh ali v bližini tal (manj kot 40 cm nad tlemi), je odvajanje vode oteženo in perilo ostane po pranju preve mokro. Zato upoštevajte višine, kot so ozna ene na sliki.



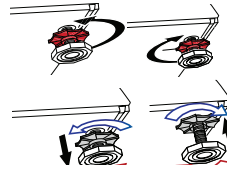
- Za zaš ito pred stekanjem onesnažene vode nazaj v stroj in za neoviran odjem takšne vode ne potopite kon nega dela cevi v onesnaženo vodo in ne povežite v odtok ve kot 15 cm cevi. e je cev predolga, jo odrežite.
- Kon nega cela cevi ni dovoljeno upogniti, nanj stopati in cev ne sme biti stisnjena ob odtok in stroj.
- e je cev prekratka, dodajte originalni podaljšek. Maks. dovoljena dolžina cevi je 3,2 m. Povezavo med podaljškom cevi in odto no cevjo stroja je treba dobro pritrđiti z ustrežno objemko, tako da se ne more sneti in puš ati.

## 2.6 Namestitev nogic

**A OPOZORILO:** Stroj mora stati uravnoteženo na nogicah, tako da obratuje tiho in brez vibracij. Uravnotežite stroj tako, da nastavite nogice. V nasprotnem primeru se stroj med obračovanjem premika - nevarnost stiskanja in vibracij.



- Z roko odvijte blokirne matice na nogicah.
- Nastavite nogice, tako da stroj uravnotežite.
- Z roko privijte vse blokirne matice.



**A OPOZORILO:** Blokirnih matic ne odvijajte z orodjem. Matica lahko poškodujete.

## 2.7 Električna povezava

Priklju ite stroj v ozemljeno vti nico, zaš iteno s 16 A varovalko. Naše podjetje ne odgovarja za poškodbe, ki nastanejo med uporabo proizvoda brez ozemljitve v skladu z lokalnimi predpisi.

- Povezava mora biti v skladu z veljavnimi državnimi predpisi.
- Poskrbite, da bo vti napajalnega kabla po namestitvi dostopen brez težav.
- e je vrednost toka varovalke ali prekinjala v ohišju manjša od 16 A, pokli ite strokovno usposobljenega električarja, da namesti varovalko 16 A.
- Predpisana napetost v "Tehni nih specifikacijah" mora biti enaka omrežju napetosti.
- Povezav ni dovoljeno vzpostavljati s podaljški ali ve vti i.

**B OPOZORILO:** Poškodovane elektri ne kable zamenja pooblaš eni serviser.

## Prevoz stroja

- Iztaknite omrežni vti stroja.
- Odstranite cevi za dovod in odjem vode.
- Odstranite vso vodo, ki je ostala v izdelku. Glejte 5.5.
- Namestite vijake za zaš ito med prevozom in prenašanjem v obratnem vrstnem redu demontaže; glejte poglavje 2.3.

**C** Preden stroj premaknete na drugo mesto, obvezno pritrđite vijake za zaš ito med prevozom in prenašanjem!

**A OPOZORILO:** Embalažni material je nevaren za otroke. Embalažni material shranite na varno mesto, kamor otroci nimajo dostopa.

## 3 Priprava

### 3.1 Sortiranje perila

- Sortirajte perilo po vrsti tkanine, barvi, umazanosti ter dovoljeni temperaturi pranja.
- Obvezno upoštevajte navodila na etiketah na perilu.

### 3.2 Priprava perila za pranje

- Perilo s kovinskimi dodatki, kot so nedr ki z žico, pasne sponke in kovinski gumbi, lahko poškoduje stroj. Odstranite kovinske dele ali dajte perilo v pralne vre ke oziroma kar prevleko za vzglavnik.
- Spraznite žepe, vzemite ven kovance, svin nike in sponke; žepe obrnite in jih o istite. Takšni predmeti lahko poškodujejo stroj in med pranjem ustvarjajo hrup.
- Za majhna obla ıla, kot so otroške nogavice in najlon nogavice, uporabite pralno vre ko ali prevleko za vzglavnik.
- Zavese položite v stroj brez tla enja. Odstranite elemente za pritrditev zaves.
- Zaprite zadrgre, prišijte zrahljane gumbce in popravite razporke in raztrge.
- Za obla ıla, ozna ena z oznako "strojno pranje" in "ro no pranje", nastavite ustrezen program pranja.
- Ne perite skupaj barvnega in belega perila. Nova in temna barvna obla ıla spustijo barvo. Perite jih lo eno.
- Trdovratne madeže primerno obdelajte že pred pranjem. e niste prepri ani, se posvetujte s istilnicu.
- Uporabljajte samo barve/izdelke za spreminjanje barve in odstranjevanje vodnega kamna, ki so primerni za strojno pranje. Vedno upoštevajte navodila na embalaži.
- Hla e in ob utljava perila pred pranjem obrnite na notranjo stran.
- Obla ıla iz angora volne pred pranjem pustite nekaj ur v zamrzovalniku. Tako boste zmanjšali kosmatenje.
- Perilo, umazano z moko, prahom, mlekom v prahu itd., najprej mo no otesrite in sele nato naložite v stroj. Prah in praški na perilu se lahko ez as nakopi ijo v notranjih delih stroja in povzro ijo škodo.

### 3.3 Ukrepi za varčevanje z energijo

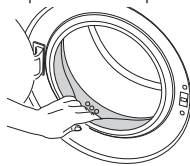
Z upoštevanjem navodil v nadaljevanju boste zagotovili energijsko u inkovito in okolju manj škodljivo uporabo pralnega stroja.

- Stroj zaženite z maks. zmogljnostjo izbranega programa, vendar ne preobremenite; glej poglavje Preglednica programov in porabe.
- Obvezno upoštevajte navodila na embalaži pralnega sredstva.
- Manj umazano perilo perite z nizkimi temperaturami.
- Za manjše koli ine manj umazanega perila nastavite programe hitrega pranja.
- Ne nastavite predpranja in visokih temperatur za pranje perila, ki ni zelo umazano ali zamazano.
- e boste perilo posušili v sušilnem stroju, med pranjem izberite najve jo priporo ljivo hitrost centrifugiranja.
- Ne uporabljajte ve pralnega sredstva, kot je ozna eno na embalaži.

### 3.4 Prva uporaba

Pred prvo uporabo stroja preverite in potrdite, da ste ustrezno opravili vsa pripravljajna dela po navodilih iz poglavij Pomembna varnostna navodila in Namesititev.

Stroj pripravite na pranje perila tako, da najprej zaženete program is enje bobna. e naprava ni opremljena s programom is enje bobna, izvedite postopek za prvo uporabo, kot je opisano v poglavju "5.2 is enje vrat za nalaganje in bobna" priro nika za uporabo.



**C** Uporabljajte sredstvo za zaš ito pred nastajanjem vodnega kamna, primerno za pralne stroje.

**C** Po opravljenih procesih za nadzor kakovosti med proizvodnjo je morda v stroju ostala manjša koli ina vode. Ta voda ne predstavlja nevarnosti za stroj.

### 3.5 Ustrezna količina perila

Najve ja koli ina perila je odvisna od vrste perila, stopnje umazanosti in želenega programa pranja.

Stroj samodejno nastavi koli ino vode glede na težo naloženega perila.

**A** **OPOZORILO:** Upoštevajte informacije iz Preglednice programov in porabe. e naložite preve perila in preobremenite stroj, so rezultati pranja slabši. Poleg tega pa lahko stroj med obratovanjem ustvarja hrup in vibrira.

Vrsta perila	Teža (g)
Kopalni plaš	1200
Rob ki	100
Posteljnina	700
Rjuha	500
Prevleka za blazine	200
Namizni prt	250
Brisa a	200
Brisa a za roke	100
Spalna srajca	200
Spodnje perilo	100
Moška delovna halja	600
Moška srajca	200
Moška pižama	500
Bluze	100

### 3.6 Nalaganje perila

1. Odprite vratca za nalaganje perila.
2. Perilo naložite v stroj, tako da ga ne tla ite.
3. Potisnite vratca za nalaganje, tako da se zaprejo - zaslišite, kako se zasko ijo. Prepri ajte se, da se obla ıla niso zataknila v vratih.

**C** Medtem ko program te e, so vratca blokirana. Vratca lahko odprete nekaj minut po zaklju ku programa.

**A OPOZORILO:** e perilo ni pravilno naloženo v boben, lahko stroj med obratovanjem ustvarja hrup in vibrira.

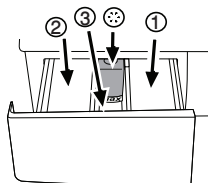
### 3.7 Uporaba pralnega sredstva in mehčalca

**C** Ob uporabi pralnega sredstva, mehčalca, škroba, barvila, belila ali sredstva za odstranjevanje vodnega kamna pozorno preberite navodila proizvajalca na embalaži in upoštevajte navodila za doziranje. Uporabite merilno ašo, e je na voljo.

#### Predal za pralno sredstvo

Predal za pralno sredstvo sestavljajo trije predeli:

- (1) za predpranje
- (2) za glavno pranje
- (3) za mehčalec
- (\*) V predelku za mehčalec je tudi sifonski kos.



#### Pralno sredstvo, mehčalec in druga čistilna sredstva

- Pralno sredstvo in mehčalec dodajte, preden zaženete program pranja.
- Med delovanjem programa ne pušajte odprtega predala za pralno sredstvo!
- e nastavite program brez predpranja, ne dodajte pralnega sredstva v predelke za predpranje (predelki št. "1").
- e nastavite program s predpranjem, ne dodajte tekočega pralnega sredstva v predelke za predpranje (predelki št. "1").
- e ste v bobn naložili vrečke s pralnim sredstvom ali pralno kroglico, ne nastavite programa s predpranjem. Vrečke s pralnim sredstvom ali pralno kroglico dajte med perilo v stroj.
- e uporabljate tekoče pralno sredstvo, ne pozabite dati lončka s tekočim pralnim sredstvom v predelke za pranje (predelki št. "2").

#### Vrsta pralnega sredstva

Vrsta pralnega sredstva je odvisna od vrste in barve tkanin.

- Za barvno perilo uporabljajte drugo vrsto pralnega sredstva kot za belo perilo.
- Ob utljiivo perilo perite s posebnimi pralnimi sredstvi (tekoče pralno sredstvo, šampon za volno itd.), ki so izdelana posebej za ob utljiivo perilo.
- Za pranje temnih oblačil in prešitih odev je priporočljiva uporaba tekočega pralnega sredstva.
- Volnena oblačila perite s pralnim sredstvom za volno.

**A OPOZORILO:** Uporabljajte le pralna sredstva, izdelana za uporabo v pralnih strojih.

**A OPOZORILO:** Ne uporabljajte milnih praškov.

#### Nastavitev količine pralnega sredstva

Količina pralnega sredstva je odvisna od količine perila, umazanosti perila in trdote vode.

- Ne dozirajte več, kot velja priporočilo ilo na embalaži pralnega sredstva; posledica nepravilnega doziranja so premočno penjenje, slabo izpiranje, stroškovna neukinkovitost in okolju škodljivo ravnanje.
- Za manjše količine perila ali ne zelo umazano perilo uporabite manj pralnega praška.

#### Uporaba mehčalcev

Mehčalec dolijete v ustrezen predelke v predalu za pralno sredstvo.

- Ne vlijete nad oznako (>max<) v predelku za mehčalec.
- Mehčalec, ki ni v tekočem stanju, razredite z vodo, preden ga vlijete v predal za pralno sredstvo.

#### Uporaba tekočih pralnih sredstev

##### Če je na voljo lonček za tekoče pralno sredstvo:

- Lonček namestite v predelki št. "2".
- Pralno sredstvo, ki ni v tekočem stanju, razredite z vodo, preden ga vlijete v lonček.



##### Če ni lončka za tekoče pralno sredstvo:

- Ne uporabite tekočega pralnega sredstva za program s predpranjem.
- Tekoče pralno sredstvo lahko pustite madeže na oblačilih in v stanju, ko je vključena funkcija Zakasnitev zagona. e na rtujete uporabo funkcije Zakasnitev zagona, ne uporabite tekočega pralnega sredstva.

#### Uporaba pralnega sredstva v obliki gela ali tablete

Ob uporabi pralnih sredstev v obliki tablet, gela in podobno upoštevajte naslednja navodila.

- e je gel zaradi svoje gostote v tekočem stanju in stroj ni opremljen s posebnim lonkom za tekoče pralno sredstvo, dolijte gel v predelke za pranje, in sicer med prvim dovajanjem vode. e je stroj opremljen s lonkom za tekoče pralno sredstvo, vlijte gel v lonček, preden zaženete program.
- Gel, ki zaradi svoje gostote ni v tekočem stanju, ali gel v kapsuli, pred pranjem vstavite neposredno v bobn.
- Pralno sredstvo v obliki tablet dajte pred pranjem v predelke za pranje (predelki št. "2") ali neposredno v bobn.

**C** Tablete lahko pustijo sledi v predelku za pralno sredstvo. V takšnem primeru za naslednja pranja namestite tablete med perilo, na dnu bobna.

**C** Ko uporabljate pralno sredstvo v obliki tablete ali gela, ne vključite funkcije predpranja.

#### Uporaba apreture

- V predelke za mehčalec dodajte tekoči škrob, škrob v prahu ali barvilo.
- Mehčalec in škroba med pranjem ne uporabljajte skupaj.
- Po uporabi škroba notranjost naprave obrišite z vlažno in isto krpo.

#### Uporaba belil

- Izberite program s predpranjem in dodajte belilno sredstvo, ko se zažene predpranje. Ne dajte pralnega sredstva v predelke za predpranje. Druga možnost je, da

nastavite program z dodatnim izpiranjem in dodate belilno sredstvo, medtem ko stroj prejema vodo iz predeleka za pralno sredstvo, tj. med prvim izpiranjem.

- Ne mešajte belilnega in pralnega sredstva.
- Uporabite le majhno količino (ok. 50 ml) belilnega sredstva in dobro izperite oblačila - tveganje draženja kože. Belilnega sredstva ne zlivajte na oblačila in ga ne uporabite za barvna oblačila.
- Če uporabljate belilno sredstvo na osnovi kisika, izberite program za pranje pri nizkih temperaturah.
- Belilno sredstvo na osnovi kisika je dovoljeno uporabljati skupaj s pralnimi sredstvi: vendar, če gostota belilnega

sredstva ni enaka gostoti pralnega sredstva, dodajte najprej pralno sredstvo v predelek št. "2" predala za pralno sredstvo in poakajte, da se pralno sredstvo steče z vodo, ki se dovaja v stroj. Dodajte belilno sredstvo v isti predelek, medtem ko se voda še dovaja v stroj.

#### Uporaba sredstev za odstranjevanje vodnega kamna

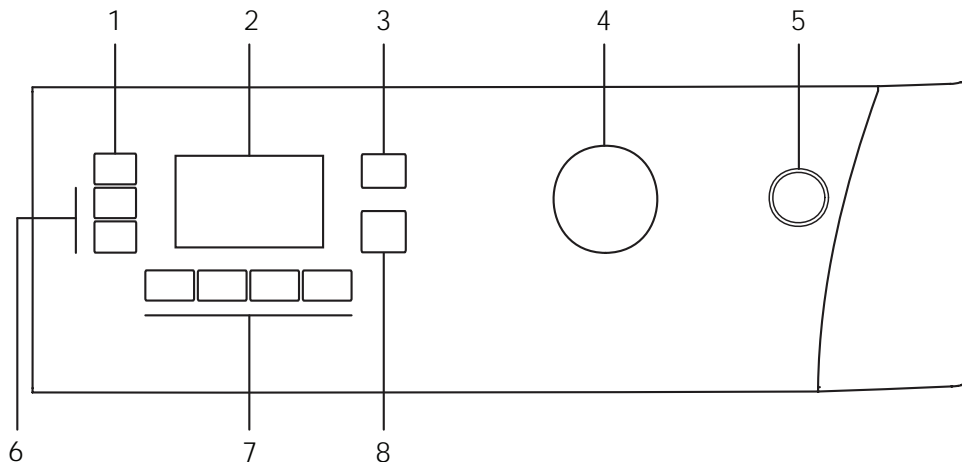
- Po potrebi uporabite sredstvo za odstranjevanje vodnega kamna, posebej izdelano za pralne stroje.

### 3.8 Nasveti za učinkovito pranje

		Oblačila			
		Svetle barve in belo perilo	Barve	Temne barve	Občutljivo/volneno/svileno perilo
		(Priporo ljive temperature glede stopnje umazanosti: 40-90 °C)	(Priporo ljive temperature glede stopnje umazanosti: mrzlo - 40 °C)	(Priporo ljive temperature glede stopnje umazanosti: mrzlo - 40 °C)	(Priporo ljive temperature glede stopnje umazanosti: mrzlo - 30 °C)
Stopnja umazanosti	<b>Močno umazano</b> (trdovratni madeži kot so trava, kava, sadje in kri.)	Morda bo treba madeže predhodno obdelati ali vklopiti predpranje. Prah in tekoča pralna sredstva priporo ljiva za belo perilo lahko uporabljate v enakih količinah kot za močno umazana oblačila. Za odstranjevanje blatnih madežev in madežev, ki so občutljivi na belilo, uporabljajte prah.	Prah in tekoča pralna sredstva priporo ljiva za pisano perilo lahko uporabljate v enakih količinah kot za močno umazana oblačila. Za odstranjevanje blatnih madežev in madežev, ki so občutljivi na belilo, uporabljajte prah. Uporabite pralna sredstva brez belila.	Tekoča pralna sredstva priporo ljiva za pisano in temno perilo lahko uporabljate v enakih količinah kot za močno umazana oblačila.	Tekoča pralna sredstva za občutljiva oblačila. Volnena in svilena oblačila perite s posebnimi pralnimi sredstvi za volno.
	<b>Običajno umazano</b> (Na primer madeži na ovratnikih in manšetah)	Prah in tekoča pralna sredstva priporo ljiva za belo perilo lahko uporabljate v enakih količinah kot za običajno umazana oblačila.	Prah in tekoča pralna sredstva priporo ljiva za pisano perilo lahko uporabljate v enakih količinah kot za običajno umazana oblačila. Uporabite pralna sredstva brez belila.	Tekoča pralna sredstva priporo ljiva za pisano in temno perilo lahko uporabljate v enakih količinah kot za običajno umazana oblačila.	Tekoča pralna sredstva za občutljiva oblačila. Volnena in svilena oblačila perite s posebnimi pralnimi sredstvi za volno.
	<b>Manj umazano</b> (Ni vidnih madežev.)	Prah in tekoča pralna sredstva priporo ljiva za belo perilo lahko uporabljate v enakih količinah kot za manj umazana oblačila.	Prah in tekoča pralna sredstva priporo ljiva za pisano perilo lahko uporabljate v enakih količinah kot za manj umazana oblačila. Uporabite pralna sredstva brez belila.	Tekoča pralna sredstva priporo ljiva za pisano in temno perilo lahko uporabljate v enakih količinah kot za manj umazana oblačila.	Tekoča pralna sredstva za občutljiva oblačila. Volnena in svilena oblačila perite s posebnimi pralnimi sredstvi za volno.

## 4 Uporaba proizvoda

### 4.1 Nadzorna plošča



1 - Gumb za nastavev hitrosti centrifugiranja

2 - Zaslon

3 - Gumb za nastavev temperature

4 - Gumb za izbiro programa

5 - Gumb za vklop/izklop

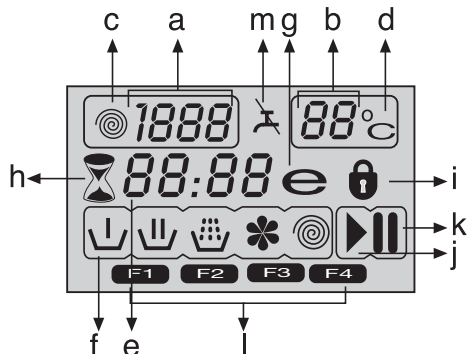
6 - Gumbi za zakasnitev zagona (+ / -)

7 - Gumbi dodatnih funkcij

8 - Gumb za zagon/premor/preklic

Pranje temnih oblačil	Pranje temnih oblačil	Sintetika	Bombaž	Predpranje (Fortvatt)	Glavno pranje	Izpiranje	Pranje	Ožemanje (Centrifugiranje)	Ob utljuje tkanine	Odstranjevanje dlak doma inih živali	vrata pripravljen
Izpiravanje vode (pranje)	Proti mekanju	Pranje prešitih odevj (odeja)	Otroška zašila	Ročno pranje	Zašila za dojenčke (BabyProtect)	Bombaž - pranje Eco (Varen program za bombaž)	Volna	ekspres 14 Super kratko ekspres (Express Super Short)	Dnevno	Mini 30	Odstranjevanje dlak doma inih živali +
Dnevno ekspres (Daily Express)	Prekinitev spiranja (Ozemi in zadržaj)	Začni / Premor	Izklop centrifuge	Hlito pranje	Končno	Hladno	Temperatura	Pranje bobna	Spodnje perilo	Varno (Eko isto) (Eco Clean)	
MeSano 40 (Mix40)	Super 40	Dodatno izpiranje (Extra skojlning)	Osvježitev	Srajce	Jeans	Sportna oblačila (Sports)	asovni zamik	Intenzivno pranje	Fashion nego	Zapnitej / Vpnete	

## 4.2 Prikazani simboli



- a - indikator hitrosti centrifugiranja
- b - indikator temperature
- c - simbol centrifugiranja
- d - simbol temperature
- e - indikator za preostali čas in zakasnitev zagona
- f - simboli za indikatorje programa (predpranje/pranje/izpiranje/mehalec/centrifugiranje)
- g - Simbol za varnost
- h - simbol za zakasnitev zagona
- i - simbol za zaklep vrat
- j - simbol za zagon
- k - simbol za premor
- l - simbol dodatnih funkcij
- m - simbol za pomanjkanje vode

## 4.3 Priprava stroja

Zagotovite, da so vse cevi pravilno povezane in tesnijo. Stroj priključite na napajanje. Popolnoma odprite pipo za vodo. Perilo vstavite v pralni stroj. Dodajte pralno sredstvo in mehalec.

## 4.4 Izbira programa

Izberite program, primeren za vrsto, količino, umazanost perila, kot je označeno v Preglednici programov in porabe in Preglednici temperature v nadaljevanju.

90 °C	Zelo umazano belo bombažno in laneno perilo. (prti ki, namizni prti, brisače, rjuhe itd.).
60 °C	Normalno umazana, barvana, proti bledenju odporna lanena, bombažna ali sintetična oblačila (srajce, spalne srajce, pižame) in malo umazano belo perilo (spodnje perilo itd.).
40 °C - 30 °C - hladno	Mešano perilo, vključno z občutljivimi tkaninami (koprnenaste zavese itd.), sintetično in volneno perilo.

Z izbirnim gumbom izberite zeleni program.

<b>C</b>	Za programe velja omejena maks. hitrost centrifugiranja, ki ustreza vrsti tkanine.
<b>C</b>	Preden se odločite za program, premislite o vrsti tkanine, barvi, ravni umazanosti in dovoljeni temperaturi vode.
<b>C</b>	Vedno izberite najnižjo zahtevano temperaturo. Višja temperatura pomeni večjo porabo energije.

**C** Za dodatne podrobnosti o programu glejte preglednico "Preglednica programov in porabe".

## 4.5 Glavni programi

Uporabljajte glavne programe, ki ustrezajo vrsti tkanine.

### • Bombaž

Program nastavite za bombažno perilo (kot so rjuhe, prevleke za odeje in blazine, kopalni plašči, spodnje perilo itd.). Stroj opere perilo v daljšem ciklusu in inkovitega pranja.

### • Sintetika

Program uporabite za pranje sintetičnih oblačil (srajce, bluže, sintetično/bombažno mešano perilo itd.). V primerjavi s programom za bombaž ta program opere perilo z manjšo intenzivnostjo in v krajšem ciklusu.

Za zavese in til uporabite program za sintetične izdelke 40 °C in izberite predpranje ter funkcijo proti mešanju. Zaradi premočnega penjenja, ki ga povzroči pletena tkanina, za pranje zavese/tila dodajte v glavni predelek za pranje manjšo količino pralnega sredstva. Ne dajte pralnega sredstva v predelek za predpranje.

### • Volna

Program nastavite za pranje volnenih oblačil. Izberite temperaturo, ustrezno etiketam na oblačilih. Uporabite pralno sredstvo za volno.

## 4.6 Dodatni programi

Za posebne primere so na voljo dodatni programi.

**C** Dodatni programi niso enaki na vseh modelih stroja.

### • Bombaž - pranje Eco

Program nastavite za pranje običajno umazanega trpežnega bombažnega in lanenega perila. V primerjavi z ostalimi programi za bombaž program zagotavlja največjo varčevanje energije in vode. Dejanska temperatura vode se lahko razlikuje od navedene temperature. Če perete manjšo količino perila (npr. 1/2 zmogljivosti ali manj), se lahko trajanje programa proti koncu pranja samodejno skrajša. Tako boste porabili še manj energije in vode in pranje bo varnejše. Ta funkcija je na voljo za določene modele, ki omogočajo prikaz preostalega časa.

### • BabyProtect (Zaščita za dojenčke)

Nastavite program za pranje oblačil za dojenčke in perila oseb z alergijami. Daljše pranje ob visokih temperaturah in dodatno izpiranje zagotavljata večjo stopnjo higijene.

### • Ročno pranje

Program nastavite za pranje volnenih/občutljivih oblačil, ki so označena z etiketo "ne prati v stroju" in za katera velja priporočilo za ročno pranje. Program pere s ciklusom blage intenzivnosti med katerim se oblačila ne poškodujejo.

### • Dnevno ekspres

Program nastavite za pranje manj umazanih bombažnih oblačil v krajšem času.

### • Super kratko ekspres

Program nastavite za pranje majhne količine manj umazanih bombažnih oblačil v krajšem času.

### • Pranje temnih oblačil

Program nastavite za pranje temnih oblačil ali oblačil, ki ne smejo zbledeti. Pranje poteka ob manjšem strojnem delovanju in nizkih temperaturah. Za temno perilo se priporoča uporaba tekočega pralnega sredstva ali šampona za volno.

### • Mešano 40 (Mix 40)

Program nastavite za pranje skupaj obla il iz bombaža in sintetičke, ne da bi jih sortirali.

### • Srajce

Program nastavite za pranje skupaj srajc iz bombaža, sintetičke ali tkanin, mešanih s sintetičko.

### • Osvežitev

Nastavite program za obla ila, iz katerih želite odstraniti vonj in ste jih nosili samo enkrat ter ne vsebujejo madežev ali umazanije.

### • Varčno (Eko čisto) (Eco Clean)

Nastavite program, ki je veliko bolj prijazen do okolja in naravnih virov, za pranje rahlo umazanega bombažnega perila brez madežev (maks. 3,5 kg) v kratkem asu in na var ena in in.

**C** Priporo amo uporabo teko ega pralnega sredstva ali pralnega sredstva v gelu.

### • Pranje bobna

Ta program uporabite redno (enkrat v 1-2 mesecih) za is enje bobna in zagotavljanje potrebne higiene. Program zaženite, ko je stroj prazen. Za boljše rezultate v predel za pralno sredstvo II. dodajte prašek za odstranjevanje vodnega kamna. Ob koncu programa pustite vrata priprta, tako da se notranjost naprave posuši.

**C** To ni program pranja. To je program za vzdrževanje.

**C** Programa ne vklopite, e naprava ni prazna. e program kljub temu vklopite, bo naprava zaznala perilo v notranjosti in prekinila program.

## 4.7 Posebni programi

Za specifi no aplikacijo nastavite katerega koli od naslednjih programov.

### • Izpiranje

Program nastavite za lo eno izpiranje ali apretiranje perila.

### • Ožemanje + Črpanje

Program nastavite za dodaten cikel centrifugiranja perila ali odjem vode iz stroja.

Preden nastavite program, izberite zeleno hitrost centrifugiranja in pritisnite gumb za zagon/premor/preklic.

Naprava bo zagnala centrifugiranje perila z nastavljeno hitrostjo in sproti odvajala vodo.

e želite le izto iti vodo in ne zagnati centrifugiranja, nastavite program rpaj+centrifugiraj in nato s pritiskom na gumb Nastavitev hitrosti centrifugiranja vklju ite funkcijo Ne centrifugiraj. pritisnite gumb za zagon/premor/preklic.

**C** Za ob utljive tkanine uporabljajte manjšo hitrost centrifugiranja.

## 4.8 Izbira temperature

Potem ko nastavite nov program, se na temperaturnem indikatorju prikaže maksimalna temperatura za izbrani program.

e želite temperaturo zmanjšati, ponovno pritisnite na gumb Temperatura. Temperatura se zmanjša v intervalih za 10°

na kar se na zaslonu prikaže simbol "-", ki ozna uje hladno pranje.

**C** e preklopite na hladno pranje in ponovno pritisnete gumb za nastavitev temperature, se na zaslonu prikaže priporo ljiva temperatura za izbran program. Za zmanjšanje temperature ponovno pritisnite gumb za nastavitev temperature.

## Simbol za varčnost

Ozna uje programe in temperature, ki omogo ajo var evanje energije.

**C** Simbolov za var evanje ni mogo e izbrati v intenzivnih in higienskih programih, saj potekajo dlje asa in ob visokih temperaturah, da zagotovijo higieno. Podobno v programih za dojen ke, osvežitve, is enje bobna, centrifugiranje in izpiranje ni mogo e izbrati simbola za var nost.

## 4.9 Izbira hitrosti centrifugiranja

Potem ko izberete nov program, se na zaslonu izpiše priporo ena hitrost centrifugiranja za izbran program.

e želite zmanjšati hitrost centrifugiranja, pritisnite na gumb Nastavitev hitrosti centrifugiranja. Hitrost centrifugiranja se z vsakim pritiskom na gumb zmanjša. Nato se, odvisno od modela proizvoda, na zaslonu izpišeta možnosti "Zadrži izpiranje" in "Brez centrifugiranja". Za opise teh možnosti glejte poglavje "Izbira dodatnih funkcij".

**C** Zadrževanje izpiranja je ozna eno s simbolom "L", medtem ko je funkcija Brez centrifugiranja ozna ena s simbolom "L".

## 4.10 Preglednica programov in porabe

SL						Pomožna funkcija						Izbirni temperaturni razpon °C
	Program (°C)		Najve-ja obremenitev (kg)	Poraba vode (l)	Poraba energije (kWh)	Maks. hitrost***	Forwatt	Hlito pranje	Extra skojlnjng	Proti me kanju	Ožemi in zadrži	
Bombaž	90	7	70	2.10	1600	•	•	•	•	•	•	90-Hladno
Bombaž	60	7	70	1.40	1600	•	•	•	•	•	•	90-Hladno
Bombaž	40	7	70	0.70	1600	•	•	•	•	•	•	90-Hladno
BabyProtect (Zaš ita za dojen ke)	90	7	70	2.00	1600			*		•		90-30
Bombaž - pranje Eco	60**	7	48	1.00	1600					•		60-Hladno
Bombaž - pranje Eco	60**	3.5	39	0.77	1600					•		60-Hladno
Bombaž - pranje Eco	40**	3.5	39	0.75	1600					•		60-Hladno
Bombaž - pranje Eco	40	7	60	0.84	1600					•		60-Hladno
Sintetika	60	3	45	1.09	1200	•	•	•	•	•	•	60-Hladno
Sintetika	40	3	45	0.45	1200	•	•	•	•	•	•	60-Hladno
Var no (Eko isto) (Eco Clean)	20	3.5	35	0.16	1600					•		20
Mešano 40 (Mix 40)	40	3	45	0.50	1200	•	•	•	•	•	•	40-Hladno
Srajce	40	3	45	0.50	800	•	•	•	*	•		60-Hladno
Super kratko ekspres	30	2	35	0.10	1400			•		•		30-Hladno
Dnevno ekspres	90	7	60	1.80	1400			•		•		90-Hladno
Dnevno ekspres	60	7	60	1.00	1400			•		•		90-Hladno
Dnevno ekspres	30	7	70	0.20	1400			•		•		90-Hladno
Volna	40	1.5	42	0.20	1200			•		•		40-Hladno
Ro no pranje	30	1	30	0.15	1200							30-Hladno
Pranje temnih obla il	40	3	65	0.55	1200			*		•		40-Hladno
Pranje bobna	70	-	90	1.70	800			*				70
Osvežitev	-	2	20	0.03	1200					•		-

• : Izbirno

\* : Samodejna izbira, ni možno preklicati.

\*\* : Program ozna evanja energije (EN 60456 Ed.3)

\*\*\* : e je maks. hitrost centrifugiranja manjša od te vrednosti, lahko izbirate le med hitrostmi do maks. hitrost centrifugiranja.

- : Za najve-jo koli-ino perila upoštevajte opis programa.

 \*\* "Bombaž Eco 40 °C in Bombaž Eco 60 °C sta standardna cikla." Ta cikla sta znana kot '40°C bombažni standardni cikel' in '60°C bombažni standardni cikel' in ozna ena s simboli  <40° <60° na ploš i.



Dodatne funkcije v preglednici se lahko razlikujejo glede na model naprave.



Poraba vode in energije se lahko razlikuje predvsem zaradi tlaka vode, trdote in temperature vode, temperature okolja, vrste in koli-ine perila, izbranih dodatnih funkcij in hitrosti centrifugiranja ter nihanja napajanja.



Na zaslonu stroja se izpišejo vsi-asi pranja za izbran program. Manjše razlike med-asom, prikazanim na zaslonu, in resni-nim-asom pranja so normalen pojav.

## 4.11 Izbira dodatne funkcije

Dodatne funkcije nastavite, preden zaženete program. Dodatne funkcije, ki ustrezajo programu v teku, lahko izberete ali prekliči, e, e pritisnete na gumb za zagon/premor/preklic, medtem ko stroj obratuje. Za takšno ukrepanje mora biti stroj v fazi obratovanja tik pred dodatno funkcijo, ki jo želite izbrati ali preklicati. Glede na program pritisnite a, b, c ali d za izbiro zelene dodatne funkcije. Na zaslonu se prikaže simbol izbrane dodatne funkcije.

**C** Nekaterih funkcij ni možno nastaviti skupaj. e pred zagonom stroja izberete drugo dodatno funkcijo, ki ni združljiva s prvo dodatno funkcijo, sistem prekliči e prvo izbrano funkcijo in vključi i drugo izbrano dodatno funkcijo. Na primer, e želite izbrati na in hitrega pranja, potem ko ste nastavili predpranje, sistem predpranje prekliči e in vključi i na in hitrega pranja.

**C** Ni možno izbrati dodatne funkcije, ki ni združljiva s programom. (Glej "Preglednica programov in porab")

**C** Gumbi za dodatne funkcije niso enaki na vseh modelih stroja.

### • Förtvätt

Predpranje je smotno nastaviti samo za zelo umazano perilo. Ne vključi te predpranja in varuje z energijo, vodo, pralnim sredstvom in časom.

e izberete to funkcijo, se na zaslonu prikaže F1 (a).

### • Hitro pranje

To funkcijo lahko nastavite za programe za pranje perila iz bombaža in sintetike. Za rahlo umazano perilo sistem skrajša ase pranja in zmanjša število faz izpiranja.

e izberete to funkcijo, se na zaslonu prikaže F2 (b).

**C** Potem ko vključi te funkcijo, naložite stroj do polovice maks. količine perila, kot je označena v preglednici programov.

### • Extra sköjning

S funkcijo pralni stroj perilo dodatno izpere, potem ko že opravi izpiranje v fazi osnovnega pranja - manjše tveganje draženja ob utljuje kože (dojenčki, alergije itd.), saj so ostanki pralnega sredstva na perilu manjši.

e izberete to funkcijo, se na zaslonu prikaže F3 (c).

### • Proti mečkanju

Vključi te funkcijo, e želite, da se oblačila med pranjem manj mečkajo. Premiki bobna se zmanjšajo in hitrost centrifugiranja omeji, tako da se perilo ne mečkaja. Med ciklusom pranja je nivo vode višji.

e izberete to funkcijo se na zaslonu prikaže F4 (d).

### • Ožemi in zadrži

e perila ne boste vzeli iz pralnega stroja takoj, potem ko se program zaključi i, vključi te funkcijo za zadržanje izpiranja, tako da perilo ostane v vodi za zadnje izpiranje, kar pomeni, da se perilo ne bo zmečkalo, ko v stroju ne bo več vode. Po tem pritisnite na gumb za zagon/premor/preklic, e želite izpustiti vodo brez centrifugiranja. Program se ponovno zažene in zaključi i, potem ko voda izteče iz stroja.

e želite zagnati centrifugo za perilo, ki stoji v vodi, nastavite hitrost centrifuge in pritisnite na gumb za zagon/premor/preklic.

Program se ponovno zažene. Sistem spusti vodo, očame perilo in zaključi i program.

### • Odstranjevanje dlak domačih živali

Funkcija u inkovitega odstranjevanja dlak domačih živali, ki so ostala na vaših oblačilih.

Ko izberete to funkcijo se ob objemu programu doda predpranje in dodatno izpiranje. Pranje poteka ob večji količini vode (30%) in odstranjevanje dlak domačih živali je učinkovitejšo.

**A** **OPOZORILO:** Domačih živali nikoli ne perite v pralnem stroju.

## 4.12 Časovni prikaz

Med delovanjem programa se na zaslonu prikaže preostali čas do konca programa. Čas je prikazan kot "01:30" v formatu ur in minut.

**C** Čas programa se lahko razlikuje od vrednosti v "Preglednici programov in porab", predvsem zaradi tlaka vode, trdote in temperature vode, temperature okolja, količine in vrste perila, izbranih dodatnih funkcij ter nihanja napajanja.

## Zakasnitev zagona

S funkcijo nastavite zamik zagona za do 24 ur. Čas zakasnitve zagona se lahko poveča za 30 minutne zamike.

**C** Ko nastavite zakasnitev zagona, ne uporabite tekočega pralnega sredstva. Nevarnost obarvanja perila.

Odpri vratca, naložite perilo v stroj in dodajte pralno sredstvo itd. Izberite program pranja, temperaturo, hitrost centrifugiranja in, po potrebi, dodatne funkcije. Nastavite želeni čas zakasnitve zagona tako, da pritisnete na gumb za zakasnitev zagona + ali -. Simbol za zakasnitev zagona utripa. pritisnite gumb za zagon/premor/preklic. Vključi se odštevanje zakasnitve zaslona. Simbol zakasnitve zagona zasveti. Prikaže se simbol za zagon. "·" simbol v sredini časa za zakasnitev zagona pri ne utripa na zaslonu.

**C** V času zakasnitve zagona lahko naložite dodatno perilo. Ob koncu odštevanja simbol za zakasnitev zagona izgine, pranje se prične, na zaslonu pa se prikaže čas izbranega programa.

## Sprememba časa zakasnitve zagona

e med odštevanjem želite spremeniti čas: pritisnite gumb za zagon/premor/preklic. "·" simbol v sredini časa za zakasnitev zagona preneha utripati na zaslonu. Prikaže se simbol za premor. Simbol za zakasnitev zagona utripa. Simbol za zagon izgine. Nastavite želeni čas zakasnitve zagona tako, da pritisnete na gumb za zakasnitev zagona + ali -, pritisnite gumb za zagon/premor/preklic. Simbol zakasnitve zagona zasveti. Simbol za premor izgine. Prikaže se simbol za zagon. "·" simbol v sredini časa za zakasnitev zagona pri ne utripa na zaslonu.

### Preklic funkcije zakasnitve zagona

e želite prekiniti zakasnitev zagona in takoj zagnati program: pritisnite gumb za zagon/premor/preklic. "·" simbol v sredini časa za zakasnitev zagona preneha utripati na zaslonu. Simbol za zagon izgine. Utripata simbola za premor in zakasnitev zagona. Zmanjšajte čas zakasnitve zaslona

tako, da pritisnete na gumb za zakasnitev zagona. Trajanje programa se prikaže po 30 minutah. Za zagon programa pritisnite na gumb za zagon/premor/preklic.

### 4.13 Zagon programa

Za zagon programa pritisnite na gumb za zagon/premor/preklic. Vklopi se simbol za zagon, ki označuje zagon programa. Vrata za vstavljanje perila so zaklenjena in na zaslonu se prikaže simbol za zaklep vrat. Na zaslonu se prikaže simbol faze, v kateri se je pričetek programa (predpranje, pranje, izpiranje, mehalec in centrifugiranje).

### 4.14 Napredovanje programa

Napredovanje delovanja programa je označeno na zaslonu s številnimi simboli.

Na zaslonu vsakega programa se na zaslonu prikažejo ustrezni simboli, ob koncu programa pa svetijo vsi simboli. Skrajno desni simbol označuje trenutno fazo programa.

#### Predpranje

Če izberete dodatno funkcijo za predpranje, se bo na zaslonu prikazal simbol za predpranje, ki označuje, da se je začela faza predpranja.

#### Pranje

Na zaslonu se prikaže simbol pranja, ki označuje, da se je pričelo pranje.

#### Izpiranje

Na zaslonu se prikaže simbol za izpiranje, ki označuje, da se je pričela faza izpiranja.

#### Mehalec

Na zaslonu se prikaže simbol za mehalec, ki označuje, da se je pričela faza mehaleca.

#### Centrifugiranje

Se prikaže na zaslonu končna faza centrifugiranja in sveti med posebnimi programi za centrifugiranje in izpiranje.

Če stroj ne opravi faze centrifugiranja, se zaradi neenakomerne porazdelitve perila v stroju lahko vključi funkcija za zadrževanje izpiranje ali avtomatski sistem zaznavanja neuravnotežene obremenitve.

### 4.15 Blokada vrat

Na vratih za vstavljanje perila je blokirni sistem, ki onemogoči odpiranje vrat, če raven vode ni ustrezna.

Ko so vrata za nalaganje zaklenjena se prikaže simbol za zaklep vrat. Ta simbol bo utripal do konca programa ali dokler se stroj ne ustavi in lahko odprete vrata. Medtem ne poskušajte na silo odpreti vrat za nalaganje. Ko vrata lahko ponovno odprete, bo simbol izginil. Vrata lahko odprete, ko simbol izgine.

### 4.16 Sprememba izbire po zagonu programa Preklop stroja v način za premor

Če želite preklopiti stroj v način za premor, pritisnite gumb za zagon/premor/preklic. Na zaslonu se prikaže simbol za premor, ki označuje, da je naprava v premoru. Simbol za zagon izgine.

### Spreminjanje nastavitve hitrosti in temperature za dodatne funkcije

Ovisno od faze programa v teku lahko preklopite ali vključite dodatne funkcije: glejte poglavje Izbira dodatnih funkcij.

Spremenite lahko tudi hitrost in temperaturo: glejte poglavje Hitrost centrifugiranja in Izbira temperature.

### Dodajanje ali jemanje perila iz stroja

Če želite preklopiti stroj v način za premor, pritisnite gumb za zagon/premor/preklic. Utripati za ne svetlobni indikator sledenja programa zadefinirane faze, med katero ste stroj preklopili v način za vstavljanje perila. Po akajite, dokler se vrata za vstavljanje perila ne odklenejo. Odprite vrata za vstavljanje perila in dodajte ali vzemite ven perilo. Zaprite vrata za vstavljanje perila. Po potrebi spremenite nastavitve dodatnih funkcij, temperature in hitrosti. Za zagon naprave pritisnite na gumb za zagon/premor/preklic.

Če je temperatura vode v napravi visoka ali je raven vode nad vratci, se vrata za nalaganje ne odprejo.

### 4.17 Otroška ključavnica

S funkcijo otroške ključavnice preprečite poseganje otrok v stroj. In tako preprečite spremembe v teku programa.

Če ko je vklopljena otroška ključavnica, lahko napravo vklopite ali izklopite z gumbom za vklop/izklop. Ko ponovno vklopite napravo, bo program nadaljeval od kjer se je ustavil.

### Otroško ključavnico vključite:

Za 3 sekunde pritisnite in zadržite gumba 2. in 4. dodatne funkcije. Na zaslonu se prikaže "Con".

Če enak simbol se bo prikazal na zaslonu, če pritisnete katerikoli gumb, medtem ko je vklopljena otroška ključavnica.

### Otroško ključavnico izklopite:

Za 3 sekunde pritisnite in zadržite gumba 2. in 4. dodatne funkcije. Na zaslonu se prikaže "COFF".

Če ob koncu programa ne pozabite izklopiti otroške ključavnice, če je bila pred tem vklopljena. Drugače ne boste mogli izbrati navedenega programa.

### 4.18 Preklic programa

Za 3 sekunde pritisnite in zadržite gumb za zagon/premor/preklic. Utripa simbol za zagon. Sveti simbol faze, v kateri ste končali program. "Na zaslonu se prikaže End (konec)" in program se prekliče.

Če želite po tem, ko ste preklicali program, odpreti vrata za nalaganje, vendar to ni mogoče, ker je nivo vode nad vratci, potem zavrtite gumb za izbiro programa na program pranje+centrifugiranje in izpraznite vodo v napravi.

### 4.19 Naprava je v načinu zadržanja izpiranja.

Ko je naprava v načinu za zadržanje izpiranja, utripa simbol za centrifugiranje in zasveti simbol za premor.

Če želite zagnati centrifugo, medtem ko je naprava v načinu za zadržanje izpiranja, pritisnite gumb za zagon/premor/preklic. Simbol za premor utripa in prikaže se simbol za zagon. Program se ponovno prične, izprazni vodo in prične centrifugiranje perila.

Če želite izprazniti vodo brez centrifugiranja: Pritisnite gumb za zagon/premor/preklic. Simbol za premor izgine. Prikaže se simbol za zagon. Program se ponovno začne in izprazni vodo.

Če želite izprazniti vodo brez centrifugiranja: Pritisnite gumb za zagon/premor/preklic. Simbol za premor izgine. Prikaže se simbol za zagon. Program se ponovno začne in izprazni vodo.

### 4.20 Konec programa

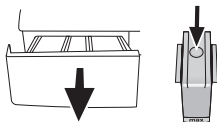
Na koncu programa se na zaslonu prikaže "End". Svetijo simboli faz programa. Dodatne funkcije, hitrost centrifugiranja in temperatura, ki ste jo izbrali na zaslonu programa, ostanejo izbrane.

## 5 Vzdrževanje in čiščenje

Tehni na življenjska doba stroja se podaljša in število pogostih težav se zmanjša, če stroj redno čistite.

### 5.1 Čiščenje predala za pralno sredstvo

Predal za pralno sredstvo redno čistite (na vsakih 4-5 pranj), kot je opisano v nadaljevanju, in tako preprečite kopičenje ostankov praška.

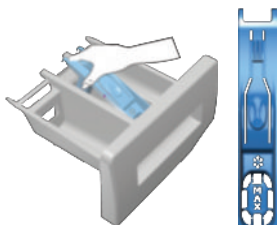


1. Pritisnite gumb s pikicami na sifonu v predelku za mehalec in predelek izvlecite iz stroja.

**C** Če se v predelku za mehalec nabira prekomerna količina mešanice vode in mehaleca, očistite sifon.

2. Predal za pralno sredstvo in sifon operite v umivalniku z obilico mila in vode. Med čiščenjem nosite zaščitne rokavice ali uporabite primerno krtačo, tako da se ne dotikate ostankov v predalu.
3. Potem ko predal očistite, ga namestite pravilno nazaj na mesto.

Če predal za pralno sredstvo vaše naprave ustreza prikazanemu predalu na naslednji sliki:



**C** Da bi ga odstranili, dvignite zadnji del sifona, kot prikazuje slika. Ko ste zaključili zgoraj opisane postopke čiščenja, enja, namestite sifon nazaj na njegovo mesto ter potisnite sprednji del sifona navzdol, da pri vrstiti zaporni zaklopec.

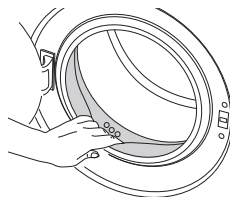
### 5.2 Čiščenje vrat za nalaganje in bobna

V stroju se lahko sčasoma nalagajo ostanki mehaleca, pralnega sredstva in umazanije, ki lahko povzročijo neprijetne vonjave in otežijo pranje. Da bi to preprečili, uporabite program **Čiščenje bobna**. Če stroj ne vključuje programa **Čiščenje bobna**, zaženite program **Bombaž-90** in vključite funkcijo **Dodatna voda** ali **Dodatno izpiranje**. Preden zaženete program, dodajte v glavni predelek za pralno sredstvo maks. 100 g praška za zaščitno tableto pred nastajanjem vodnega kamna (predelek št. 2). Če uporabljate sredstvo za zaščitno tableto pred nastajanjem vodnega kamna v obliki tablete, dodajte eno tableto v predelek št. 2. Ko se program zaključi, sifon krpo obrišite notranjost.

**C** Postopek za čiščenje bobna ponovite vsaka 2 meseca.

**C** Uporabljajte sredstvo za zaščitno tableto pred nastajanjem vodnega kamna, primerno za pralne stroje.

Po vsakem pranju se prepričajte, da v bobnu ne ostanejo kakšne tuje snovi.



Če so odprtine, ki so prikazane na spodnji sliki, zamašene, jih z zobotrebčcem odmašite.

**C** Tuje kovinske snovi bodo povzročile madeže rje na bobnu. Madeže na bobnu očistite s sredstvi za čiščenje nerjavega jekla. Pri tem nikoli ne uporabljajte jeklene ali žilne volne.

**A OPOZORILO:** Nikoli ne uporabite gobe ali materialov za drgnjenje. S tem boste namreč poškodovali barvane in plastične površine.

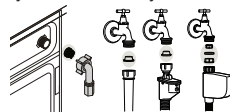
### 5.3 Čiščenje trupa in nadzorne plošče

Trup stroja po potrebi obrišite z vodo z milom ali blagimi čistilnimi sredstvi, ki ne povzročajo korozije, in ga posušite z mehko krpo.

Nadzorna ploščo očistite samo z mehko in vlažno krpo.

### 5.4 Čiščenje dovodnih filtrov

Na zadnji strani stroja je na koncu vsakega dovodnega ventila ter na koncu vsake dovodne cevi, ki je priključena na pipo, filter. Ti filtri preprečujejo prodor tujkov in umazanije iz vode v pralni stroj. Umazane filtre je treba očistiti.



1. Zaprite pipe.
2. Snemite matice dovodnih cevi, tako da odprete dostop do filtrov na dovodnih ventilih. Matice očistite z ustrežno krtačo. Če so filtri zelo umazani, jih s kleščami vzemite ven in očistite.
3. Odstranite filtre na ploski strani dovodnih cevi skupaj s tesnilni ter jih očistite pod tekočo vodo.
4. Previdno ponovno namestite tesnilna in filtre ter robove privijte cevne matice.

### 5.5 Odjem morebitne preostale vode in čiščenje filtra črpalke

Filtri sitem v stroju zaščitni pogon črpalke pred trdimi predmeti, kot so gumbi, kovanci in delci tkanin, med odjemo vode. Tako je odjem vode neoviran in tehni na življenjska doba stroja se podaljša.

Če se voda ne odvaja iz stroja, to pomeni, da je zamašen filter črpalke. Filter je treba očistiti vsake 3 mesece ali vsakokrat, ko se zamaši. Pred čiščenjem filtra črpalke je treba iztočiti vodo iz stroja.

Vodo je treba iztočiti tudi pred prevozom in prenašanjem stroja (npr. selitev v drugo hišo) in v primeru, da voda

zmrzne.

**A OPOZORILO:** Tujki, ki ostanejo v filtru rpalke, lahko poškodujejo stroj ali ustvarjajo hrup.

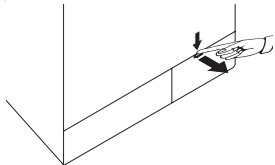
e želite o istiti umazan filter in izto iti vodo, upoštevajte naslednja navodila:

1. Izvlecite vti in tako izklju ite napajanje.

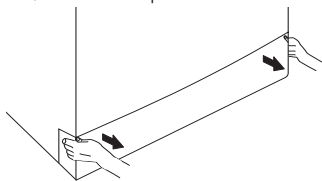
**A OPOZORILO:** Temperatura vode v stroju se lahko dvigne na 90 °C. Za zaš ito pred opekinami filter o istite, potem ko se voda v stroju ohladi.

2. Odprite pokrov filtra.

e je filterjski pokrov sestavljen iz dveh kosov, pritisnite jezi ek na pokrovu in izvlecite kos.



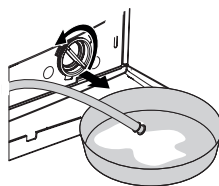
e je filterjski pokrov iz enega kosa, povlecite pokrov z obeh strani na vrhu, tako da se odpre.



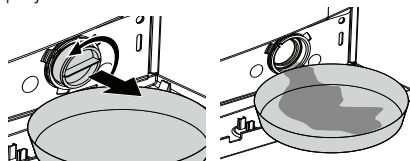
**C** Pokrov filtra lahko odstranite tako, da ga s tankim plasti nim koni astim orodjem skozi odprtino nad pokrovom filtra potisnete dol. Za odstranitev pokrova ne uporabljajte kovinskih koni astih materialov.

3. Nekateri naši stroji so opremljeni z odjemno cevjo za ukrepanje v sili, vendar ne vsi. Za odjem vode upoštevajte navodila v nadaljevanju.

Odjem vode, e je stroj opremljen z odjemno cevjo za ukrepanje v sili:



- Snemite in izvlecite odjemno cev za ukrepanje v sili z držala.
- Na koncu cevi podstavite veliko posodo. Izto ite vodo v posodo tako, da iztaknete ep na koncu cevi. Ko se posoda na polni, namestite ep in zaprite dovodno odprtino cevi. Potem ko izpraznite posodo, ponovno iztaknite ep in spustite vodo iz stroja.
- Ko kon ate, s epom zaprite odprtino in pritrдите cev na mesto.
- Zavrtite filter rpalke, tako da ga lahko vzamete ven. Odjem vode, e stroj ni opremljen z odjemno cevjo za ukrepanje v sili:



- Pred filter namestite ve jo posodo, v katero se bo stekla voda.
- Odvijajte filter rpalke (v nasprotni smeri urnega kazalca), dokler voda ne za ne iztekati. Vodo prestrezite v posodo, ki ste jo postavili pred filter. Polito vodo obrišete s krpo.
- Ko se izte e vsa voda, zavrtite filter do konca giba in ga vzemite ven.
- O istite ostanke v filtru in umazanijo okoli pogona rpalke.
- Namestite nazaj filter.
- e je filterjski pokrov sestavljen iz dveh kosov, pokrov zaprite tako, da pritisnete na jezi ek. e je pokrov iz enega kosa, najprej namestite jezi ka na mesto spodaj in nato pritisnite na zgornji del, tako da se pokrov zapre.

## 6 Tehnične specifikacije

Modeli	WMB 71442 PTM
Najveja količina perila za sušenje (kg)	7
Višina (cm)	84
Širina (cm)	60
Globina (cm)	50
Neto teža (±4 kg)	70
Električna poraba (V/Hz)	230 V / 50Hz
Skupni tok (A)	10
Skupna moč (W)	2200
Hitrost ožemanja (vrt./min)	1400
Poraba energije v načinu pripravljenosti (W)	1.40
Poraba energije v načinu izklopa (W)	0.20
Koda glavnega modela	8810
Enojni dovod za vodo / Dvojni dovoda za vodo	• / -

- Na voljo

C

Pridržane pravice do sprememb tehničnih specifikacij z namenom izboljšati kakovosti proizvoda brez predhodnega obvestila.

C

Številke in vrednosti v priloženi shemi, t.j. morda ne ustrezajo natančno proizvodu.

C

Vrednosti, navedene na nalepkah proizvoda ali v priloženi dokumentaciji, so pridobljene v laboratorijih v skladu z veljavnimi standardi. Dejanske vrednosti lahko zaradi delovnih in okoljskih pogojev odstopajo.

## 7 Odpravljanje težav

### Programa ni možno zagnati ali izbrati.

- Pralni stroj se je zaradi težave med dovajanjem (napetost, vodni tlak itd.) morda preklopil v na in samodejno zaš ite. >>> Za 3 sekunde pritisnite na gumb Zaženi/Postoj, tako da ponastavite stroj na tovarniške nastavitve. (Glejte "Preklic programa".)

### Voda v stroju.

- Po opravljenih procesih za nadzor kakovosti med proizvodnjo je morda v stroju ostala manjša koli ina vode. >>> Ne gre za napako; voda ne škoduje stroju.

### Stroj vibrira oziroma obratuje hrupno.

- Stroj morda ni uravnoteženo postavljen. >>> Nastavite nogice, tako da stroj uravnotežite.
- V filtru rpalke je morda trda snov. >>> Očistite filter črpalke.
- Varnostni vijaki za zaš ito med prevozom in prenašanjem so še na mestu. >>> Odstranite varnostne vijake.
- V stroju je morda premajhna koli ina perila. >>> Naložite več perila.
- Stroj je morda preobremenjen s perilom. >>> Vzemite ven nekaj perila ali z roko porazdelite obremenitev, tako da ga enakomerno uravnate v stroju.
- Stroj je morda naslonjen ob trd element. >>> Preverite in potrdite, da se stroj na nič ne naslanja.

### Stroj se kmalu po zagonu programa zaustavi.

- Stroj se je morda za asno zaustavil zaradi nizke napetosti. >>> Stroj se ponovno zažene, ko napetost vzpostavi normalno raven.

### Programski čas se ne odšteva. (na modelih z zaslonom)

- Merilnik asa se lahko zaustavi med dotokom vode. >>> Indikator merilnika časa ne odšteva, dokler v stroj doteka ustrezna količina vode. Stroj ne začne obratovati, dokler ne zajame količine vodene, zadostne za zaščito pred slabimi rezultati pranja zaradi pomanjkanja vode. Po tem indikator merilnika časa ponovno zažene odštevanje.
- Merilnik asa se lahko zaustavi med fazo ogrevanja. >>> Indikator merilnika časa ne odšteva, dokler stroj ne doseže nastavljene temperature.
- Merilnik asa se lahko zaustavi med fazo centrifugiranja. >>> Avtomatski sistem zaznavanja neuravnotežene obremenitve se lahko vključi zaradi neuravnotežene porazdelitve perila v bobnu.
- Stroj se ne preklopi v fazo centrifugiranja, e perilo v bobnu ni enakomerno porazdeljeno - zaš ita pred poškodbami stroja in okolja. Perilo je treba znova porazdeliti in odviti.

### Pena se steka iz predala za pralno sredstvo.

- Dodali ste preveliko koli ino pralnega sredstva. >>> Zmešajte 1 žlico mehčalca in ½ litra vode ter mešanico nalijte v predelek za pranje v predala za pralno sredstvo.
- V napravo dodajte pralno sredstvo glede na program in najve jo koli ino perila, navedeno v "Preglednici programov in porabe". e uporabite dodatne kemikalije (odstranjevalci madežev, belila itd.), zmanjšajte koli ino pralnega sredstva.

### Ob koncu programa je perilo mokro.

- Zaradi prevelike koli ine pralnega sredstva se lahko pojavi premo no penjenje in vklopi se sistem samodejnega odstranjevanja pene. >>> Uporabljajte priporočeno količino pralnega sredstva.
- Stroj se ne preklopi v fazo centrifugiranja, e perilo v bobnu ni enakomerno porazdeljeno - zaš ita pred poškodbami stroja in okolja. Perilo je treba znova porazdeliti in odviti.



**OPOZORILO:** e kljub upoštevanju teh navodil ne uspete odpraviti težav, se posvetujte s prodajalcem oziroma pooblaš enim serviserjem. V nobenem primeru ne poskušajte sami popraviti stroja, ki ne deluje.