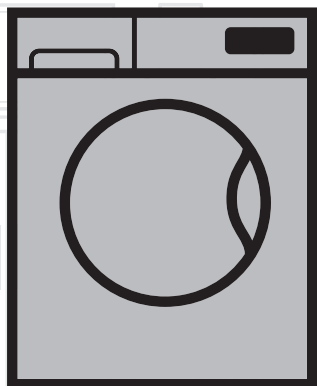


Washing Machine

User Manual



WMI 81442

EN | ES | PT

Document Number = 2820525130_ENV12-10-15,(11:35)

beko

1 Important instructions for safety and environment

This section contains safety instructions that will help protect from risk of personal injury or property damage. Failure to follow these instructions shall void any warranty.

1.1 General safety

- This product can be used by children at and above 8 years old and by persons whose physical, sensory or mental capabilities were not fully developed or who lack experience and knowledge provided that they are supervised or trained on the safe usage of the product and the risks it brings out. Children must not play with the product. Cleaning and maintenance works should not be performed by children unless they are supervised by someone. Children of less than 3 years should be kept away unless continuously supervised.
- Never place the product on a carpet-covered floor. Otherwise, lack of airflow beneath the machine will cause electrical parts to overheat. This will cause problems with your product.
- If the product has a failure, it should not be operated unless it is repaired by the Authorized Service Agent. There is the risk of electric shock!
- This product is designed to resume operating in the event of powering on after a power interruption. If you wish to cancel the programme, see "Cancelling the programme" section.
- Connect the product to a grounded outlet protected by a 16 A fuse. Do not neglect to have the grounding installation made by a qualified electrician. Our company shall not be liable for any damages that will arise when the product is used without grounding in accordance with the local regulations.
- The water supply and draining hoses must be securely fastened and remain undamaged. Otherwise, there is the risk of water leakage.
- Never open the loading door or remove the filter while there is still water in the drum. Otherwise, risk of flooding and injury from hot water will occur.
- Do not force open the locked loading door. The loading door will be ready to open just a few minutes after the washing cycle comes to an end. In case of forcing the loading door to open, the door and the lock mechanism may get damaged.
- Unplug the product when not in use.
- Never wash the product by spreading or pouring water onto it! There is the risk of electric shock!
- Never touch the plug with wet hands! Never unplug by pulling on the cable, always pull out by grabbing the plug.
- Use detergents, softeners and supplements suitable for automatic washing machines only.



This product was manufactured using the latest technology in environmentally friendly conditions.

- Follow the instructions on the textile tags and on the detergent package.
- The product must be unplugged during installation, maintenance, cleaning and repairing procedures.
- Always have the installation and repairing procedures carried out by the Authorized Service Agent. Manufacturer shall not be held liable for damages that may arise from procedures carried out by unauthorized persons.
- If the power cable is damaged, it must be replaced by the manufacturer, after sales service or a similarly qualified person (preferably an electrician) or someone designated by the importer in order to avoid possible risks.
- Place the product on a rigid, flat and level surface.
- Do not place it on a long-pile rug or similar surfaces.
- Do not place the product on a high platform or near the edge on a cascaded surface.
- Do not place the product on the power cable.
- Never use sponge or scrub materials. These will damage the painted, chrome plated and plastic surfaces.

1.2 Intended use

- This product has been designed for domestic use. It is not suitable for commercial use and it must not be used out of its intended use.
- The product must only be used for washing and rinsing of laundry that are marked accordingly.
- The manufacturer waives any responsibility arisen from incorrect usage or transportation.

1.3 Children's safety

- Packaging materials are dangerous to children. Keep packaging materials in a safe place away from reach of the children.
- Electrical products are dangerous for the children. Keep children away from the product when it is in use. Do not let them to tamper with the product. Use child lock to prevent children from intervening with the product.
- Do not forget to close the loading door when leaving the room where the product is located.
- Store all detergents and additives in a safe place away from the reach of the children by closing the cover of the detergent container or sealing the detergent package.



While washing the laundry at high temperatures, the loading door glass becomes hot. Therefore, keep especially the children away from the loading door of the machine while the washing operation is in progress.

1.4 Package information

- Packaging materials of the product are manufactured from recyclable materials in accordance with our National Environment Regulations. Do not dispose of the packaging materials together with the domestic or other wastes. Take them to the packaging material collection points designated by the local authorities.

1.5 Disposing of the waste product

- This product has been manufactured with high quality parts and materials which can be reused and are suitable for recycling. Therefore, do not dispose the product with normal domestic waste at the end of its service life. Take it to a collection point for the recycling of electrical and electronic equipment. Please consult your local authorities to learn the nearest collection point. Help protect the environment and natural resources by recycling used products. For children's safety, cut the power cable and break the locking mechanism of the loading door so that it will be non-functional before disposing of the product.

1.6 Compliance with WEEE Directive



This product complies with EU WEEE Directive (2012/19/EU). This product bears a classification symbol for waste electrical and electronic equipment (WEEE).

This product has been manufactured with high quality parts and materials which can be reused and are suitable for recycling. Do not dispose of the waste product with normal domestic and other wastes at the end of its service life. Take it to the collection center for the recycling of electrical and electronic equipment. Please consult your local authorities to learn about these collection centers.

Compliance with RoHS Directive:

The product you have purchased complies with EU RoHS Directive (2011/65/EU). It does not contain harmful and prohibited materials specified in the Directive.

2 Installation

Refer to the nearest Authorised Service Agent for installation of the product. To make the product ready for use, review the information in the user manual and make sure that the electricity, tap water supply and water drainage systems are appropriate before calling the Authorized Service Agent. If they are not, call a qualified technician and plumber to have any necessary arrangements carried out.

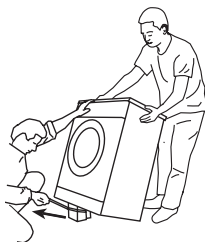
C	<p>Preparation of the location and electrical, tap water and waste water installations at the place of installation is under customer's responsibility.</p> <p>Make sure that the water inlet and discharge hoses as well as the power cable are not folded, pinched or crushed while pushing the product into its place after installation or cleaning procedures.</p>
B	<p>WARNING: Installation and electrical connections of the product must be carried out by the Authorized Service Agent. Manufacturer shall not be held liable for damages that may arise from procedures carried out by unauthorized persons.</p>
A	<p>WARNING: Prior to installation, visually check if the product has any defects on it. If so, do not have it installed. Damaged products cause risks for your safety.</p>

2.1 Appropriate installation location

- Place the machine on a rigid floor. Do not place it on a long pile rug or similar surfaces.
- Total weight of the washing machine and the dryer -with full load- when they are placed on top of each other reaches to approx. 180 kilograms. Place the product on a solid and flat floor that has sufficient load carrying capacity!
- Do not place the product on the power cable.
- Do not install the product at places where temperature may fall below 0°C.
- Place the product at least 1 cm away from the edges of other furniture.

2.2 Removing packaging reinforcement

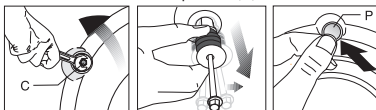
Tilt the machine backwards to remove the packaging reinforcement. Remove the packaging reinforcement by pulling the ribbon.



2.3 Removing the transportation locks

A	<p>WARNING: Do not remove the transportation locks before taking out the packaging reinforcement.</p>
	<p>WARNING: Remove the transportation safety bolts before operating the washing machine! Otherwise, the product will be damaged.</p>

1. Loosen all the bolts with a suitable spanner until they rotate freely (**C**).
2. Remove transportation safety bolts by turning them gently.
3. Attach the plastic covers supplied in the User Manual bag into the holes on the rear panel. (**P**)

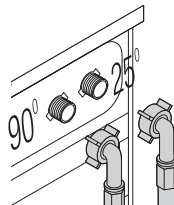


C	<p>Keep the transportation safety bolts in a safe place to reuse when the washing machine needs to be moved again in the future.</p>
	<p>Never move the product without the transportation safety bolts properly fixed in place!</p>

2.4 Connecting water supply

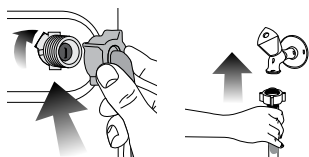
C	<p>The water supply pressure required to run the product is between 1 to 10 bars (0.1 – 1 MPa). It is necessary to have 10 – 80 liters of water flowing from the fully open tap in one minute to have your machine run smoothly. Attach a pressure reducing valve if water pressure is higher.</p>
	<p>If you are going to use the double water-inlet product as a single (cold) water-inlet unit, you must install the supplied stopper to the hot water valve before operating the product. (Applies for the products supplied with a blind stopper group.)</p>
A	<p>WARNING: Models with a single water inlet should not be connected to the hot water tap. In such a case the laundry will get damaged or the product will switch to protection mode and will not operate.</p>
	<p>WARNING: Do not use old or used water inlet hoses on the new product. It may cause stains on your laundry.</p>

1. Connect the special hoses supplied with the product to the water inlets on the product. Red hose (left) (max. 90 °C) is for hot water inlet, blue hose (right) (max. 25 °C) is for cold water inlet.



A	<p>WARNING: Ensure that the cold and hot water connections are made correctly when installing the product. Otherwise, your laundry will come out hot at the end of the washing process and wear out.</p>
----------	---

- Tighten all hose nuts by hand. Never use a tool when tightening the nuts.



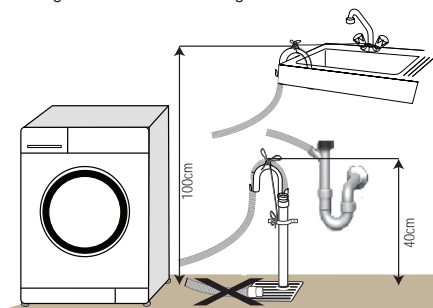
- Open the taps completely after making the hose connection to check for water leaks at the connection points. If any leaks occur, turn off the tap and remove the nut. Retighten the nut carefully after checking the seal. To prevent water leakages and damages caused by them, keep the taps closed when the machine is not in use.

2.5 Connecting to the drain

- The end of the drain hose must be directly connected to the wastewater drain or to the washbasin.

A **WARNING:** Your house will be flooded if the hose comes out of its housing during water discharge. Moreover, there is risk of scalding due to high washing temperatures! To prevent such situations and to ensure smooth water intake and discharge of the machine, fix the end of the discharge hose tightly so that it cannot come out.

- The hose should be attached to a height of at least 40 cm, and 100 cm at most.
- In case the hose is elevated after laying it on the floor level or close to the ground (less than 40 cm above the ground), water discharge becomes more difficult and the laundry may come out excessively wet. Therefore, follow the heights described in the figure.

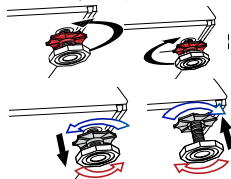


- To prevent flowing of dirty water back into the machine and to allow for easy discharge, do not immerse the hose end into the dirty water or do not drive it in the drain more than 15 cm. If it is too long, cut it short.
- The end of the hose should not be bent, it should not be stepped on and the hose must not be pinched between the drain and the machine.
- If the length of the hose is too short, use it by adding an original extension hose. Length of the hose may not be longer than 3.2 m. To avoid water leak failures, the connection between the extension hose and the drain hose of the product must be fitted well with an appropriate clamp as not to come off and leak.

2.6 Adjusting the feet

A **WARNING:** In order to ensure that the product operates more silently and vibration-free, it must stand level and balanced on its feet. Balance the machine by adjusting the feet. Otherwise, the product may move from its place and cause crushing and vibration problems.

- Loosen the lock nuts on the feet by hand.
- Adjust the feet until the product stands level and balanced.
- Tighten all lock nuts again by hand.



A **WARNING:** Do not use any tools to loosen the lock nuts. Otherwise, they will get damaged.

2.7 Electrical connection

Connect the product to a grounded outlet protected by a 16 A fuse. Our company shall not be liable for any damages that will arise when the product is used without grounding in accordance with the local regulations.

- Connection must comply with national regulations.
- Power cable plug must be within easy reach after installation.
- If the current value of the fuse or breaker in the house is less than 16 Amps, have a qualified electrician install a 16 Amp fuse.
- The voltage specified in the "Technical specifications" section must be equal to your mains voltage.
- Do not make connections via extension cables or multi-plugs.

B **WARNING:** Damaged power cables must be replaced by the Authorized Service Agents.

Transportation of the product

- Unplug the product before transporting it.
- Remove water drain and water supply connections.
- Drain all water that has remained in the product. (SEE 5.5)
- Install transportation safety bolts in the reverse order of removal procedure; (SEE 2.3)

C Never move the product without the transportation safety bolts properly fixed in place!

A **WARNING:** Packaging materials are dangerous to children. Keep packaging materials in a safe place away from reach of the children.

3 Preparation

3.1 Sorting the laundry

- Sort laundry according to type of fabric, colour, and degree of soiling and allowable water temperature.
- Always obey the instructions given on the garment tags.

3.2 Preparing laundry for washing

- Laundry items with metal attachments such as, underwired bras, belt buckles or metal buttons will damage the machine. Remove the metal pieces or wash the clothes by putting them in a laundry bag or pillow case.
- Take out all substances in the pockets such as coins, pens and paper clips, and turn pockets inside out and brush. Such objects may damage the product or cause noise problem.
- Put small size clothes such as infant's socks and nylon stockings in a laundry bag or pillow case.
- Place curtains in without compressing them. Remove curtain attachment items.
- Fasten zippers, sew loose buttons and mend rips and tears.
- Wash "machine washable" or "hand washable" labeled products only with an appropriate programme.
- Do not wash colours and whites together. New, dark coloured cottons release a lot of dye. Wash them separately.
- Tough stains must be treated properly before washing. If unsure, check with a dry cleaner.
- Use only dyes/colour changers and limescale removers suitable for machine wash. Always follow the instructions on the package.
- Wash trousers and delicate laundry turned inside out.
- Keep laundry items made of Angora wool in the freezer for a few hours before washing. This will reduce pilling.
- Laundry that are subjected to materials such as flour, lime dust, milk powder, etc. intensely must be shaken off before placing into the machine. Such dusts and powders on the laundry may build up on the inner parts of the machine in time and can cause damage.

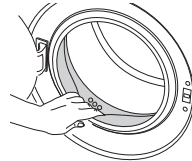
3.3 Things to be done for energy saving

Following information will help you use the product in an ecological and energy-efficient manner.

- Operate the product in the highest capacity allowed by the programme you have selected, but do not overload; see, "Programme and consumption table".
- Always follow the instructions on the detergent packaging.
- Wash slightly soiled laundry at low temperatures.
- Use faster programmes for small quantities of lightly soiled laundry.
- Do not use prewash and high temperatures for laundry that is not heavily soiled or stained.
- If you plan to dry your laundry in a dryer, select the highest spin speed recommended during washing process.
- Do not use detergent in excess of the amount recommended on the detergent package.

3.4 Initial use

Before starting to use the product, make sure that all preparations are made in accordance with the instructions in sections "Important safety instructions" and "Installation". To prepare the product for washing laundry, perform first operation in Drum Cleaning programme. If your product is not equipped with Drum Cleaning programme, perform the Initial Use procedure in accordance with the methods described under "5.2 Cleaning the loading door and the drum" section of the user manual.



- C** Use an anti-limescale suitable for the washing machines.
- C** Some water might have remained in the product due to the quality control processes in the production. It is not harmful for the product.

3.5 Correct load capacity

The maximum load capacity depends on the type of laundry, the degree of soiling and the washing programme desired. The machine automatically adjusts the amount of water according to the weight of the loaded laundry.

- A** **WARNING:** Follow the information in the "Programme and consumption table". When overloaded, machine's washing performance will drop. Moreover, noise and vibration problems may occur.

Laundry type	Weight (g)
Bathrobe	1200
Napkin	100
Duvet cover	700
Bed Sheet	500
Pillowcase	200
Tablecloth	250
Towel	200
Hand towel	100
Evening gown	200
Underclothing	100
Men's overalls	600
Men's shirt	200
Men's pajamas	500
Blouses	100

3.6 Loading the laundry

1. Open the loading door.
2. Place laundry items loosely into the machine.
3. Push the loading door to close until you hear a locking sound. Ensure that no items are caught in the door.

C The loading door is locked while a programme is running. The door can only be opened a while after the programme comes to an end.

A **WARNING:** In case of misplacing the laundry, noise and vibration problems may occur in the machine.

3.7 Using detergent and softener

C When using detergent, softener, starch, fabric dye, bleach or limescale remover read the manufacturer's instructions on the package carefully and follow the suggested dosage values. Use measuring cup if available.

Detergent Drawer

Detergent drawer of your washing machine consists of four different compartments for powder main wash detergent, liquid main wash detergent, liquid softener and powder pre-wash detergent. Each of these laundry additives are dispensed automatically in the relevant time during the washing Programme.

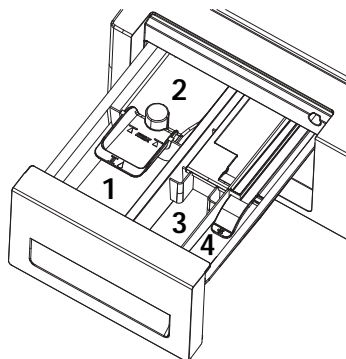
Do not place the laundry additives directly into the drum. Always use the detergent drawer.

Do not close the drawer too fast after putting the laundry additives. This may cause the additives be dispensed early, creating unsatisfactory washing results and fabric damage.

C Do not open the drawer during washing Programme.

The detergent drawer compartments are indicated below:

- 1) Left compartment with number "II" (Main wash compartment for powder detergent or powder bleach/stain remover)
- 2) Left compartment with number "II" (Main wash compartment for liquid detergent or liquid stain remover)
- 3) Middle compartment with number "I" (pre-wash compartment for powder detergent, powder stain remover or liquid bleach - liquid bleach must be added either during the pre-wash or during the first rinsing step of the washing Programme). Liquid bleach must be added manually while the machine takes in water.
- 4) Right compartment with "❄️" symbol (liquid softener compartment)



(II) Main Wash Compartment

Before starting the washing Programme, put powder detergent into the left compartment with number "II". Use the detergent manufacturer's measuring cup and follow the instructions on the package. Powder bleach/stain remover must also be put into this compartment.

Put the liquid detergent into the main wash compartment with number "II" before starting the washing Programme. Liquid stain remover must be put into this compartment.

Put the suggested amount of liquid detergent into the left compartment with "II" symbol and dilute it to the maximum filling level line (max. II) with warm water. Particularly the concentrated detergents must be diluted with warm water; otherwise, the siphon may get clogged in time. Do not fill the detergent above the maximum filling level line; otherwise the excess amount of detergent will reach the laundry without water and may cause stains on the garments. In this case you will need to refill the compartment. Do not pour the detergent onto the laundry directly since this may cause stains on the garments.

Liquid Softener Compartment

Put the suggested amount of liquid softener into the right compartment with "❄️" symbol and dilute it to the maximum filling level line (max. ❄️) with warm water.

Particularly the concentrated softeners must be diluted with warm water; otherwise, the siphon may get clogged in time. Do not fill the softener above the maximum filling level line; otherwise the excess amount of softener will get mixed with the washing water and you will need to refill the compartment. Do not pour the softener onto the laundry directly since this may cause stains on the garments. Liquid softener will be dispensed automatically at the final rinsing step of the washing Programme.

(I) Pre-Wash Compartment

Put the powder pre-wash detergent or powder stain remover into the middle compartment with number "I".

You can also put liquid bleach into this compartment while the machine takes in water during pre-wash or first rinsing step. Adding the liquid bleach while the machine takes in water allows it to be diluted before it is poured onto the laundry.

You must select extra rinsing option if you use liquid bleach in a washing Programme. Bleach must be removed from the laundry with rinsing; otherwise it may cause itching on the skin.

C Read the dosage instructions and label of your garments carefully before using the liquid bleach.

Starch

- Add liquid starch, powder starch or the dyestuff into the softener compartment as instructed on the package.
- Never use fabric softener and starch together in the same washing cycle.
- Wipe the inside of the drum after using starch.

Bleaches

If you are going to use regular bleach in your machine, it is suggested to select a Programme with pre-wash step and add the bleach at the beginning of the pre-wash without putting detergent into the pre-wash compartment. Alternatively, it is suggested to select a Programme with extra rinsing and add the bleach while the machine takes in water from the detergent drawer in the first rinsing step. Bleach should not be mixed with detergent. Since the bleach may cause irritation on skin, little amounts must be used and rinsed thoroughly. Do not pour bleach directly onto the laundry and do not use it with colour laundry.

When using oxygen based bleach, follow the instructions on the package and select a Programme at low temperature.

Oxygen based bleach can be used together with the detergent. However, if it is not at the same thickness with the detergent, then it must be added from the compartment number "II" right after the detergent foams with water.

Eliminating lime formation

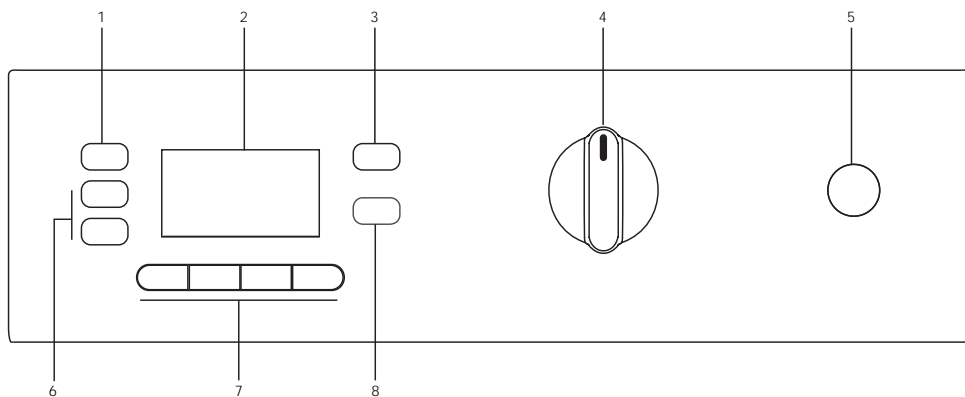
- When required, use only appropriate lime removers developed specifically for washing machines and always follow the instructions on the package.

3.8 Tips for efficient washing

		Clothes			
		Light colours and whites	Colours	Dark colours	Delicates/ Woolens/Silks
		(Recommended temperature range based on soiling level: 40-90°C)	(Recommended temperature range based on soiling level: cold-40°C)	(Recommended temperature range based on soiling level: cold-40°C)	(Recommended temperature range based on soiling level: cold-30°C)
Soiling Level	Heavily Soiled (difficult stains such as grass, coffee, fruits and blood.)	It may be necessary to pre-treat the stains or perform prewash. Powder and liquid detergents recommended for whites can be used at dosages recommended for heavily soiled clothes. It is recommended to use powder detergents to clean clay and soil stains and the stains that are sensitive to bleaches.	Powder and liquid detergents recommended for colours can be used at dosages recommended for heavily soiled clothes. It is recommended to use powder detergents to clean clay and soil stains and the stains that are sensitive to bleaches. Use detergents without bleach.	Liquid detergents suitable for colours and dark colours can be used at dosages recommended for heavily soiled clothes.	Prefer liquid detergents produced for delicate clothes. Woolen and silk clothes must be washed with special woolen detergents.
	Normally Soiled (For example, stains caused by body on collars and cuffs)	Powder and liquid detergents recommended for whites can be used at dosages recommended for normally soiled clothes.	Powder and liquid detergents recommended for colours can be used at dosages recommended for normally soiled clothes. Use detergents without bleach.	Liquid detergents suitable for colours and dark colours can be used at dosages recommended for normally soiled clothes.	Prefer liquid detergents produced for delicate clothes. Woolen and silk clothes must be washed with special woolen detergents.
	Lightly Soiled (No visible stains exist.)	Powder and liquid detergents recommended for whites can be used at dosages recommended for lightly soiled clothes.	Powder and liquid detergents recommended for colours can be used at dosages recommended for lightly soiled clothes. Use detergents without bleach.	Liquid detergents suitable for colours and dark colours can be used at dosages recommended for lightly soiled clothes.	Prefer liquid detergents produced for delicate clothes. Woolen and silk clothes must be washed with special woolen detergents.

4 Operating the product

4.1 Control panel



- 1 - Spin Speed Adjustment button
- 2 - Display
- 3 - Temperature Adjustment button
- 4 - Programme Selection knob

- 5 - On / Off button
- 6 - Delayed Start buttons (+ / -)
- 7 - Auxiliary Function buttons
- 8 - Start / Pause / Cancel button

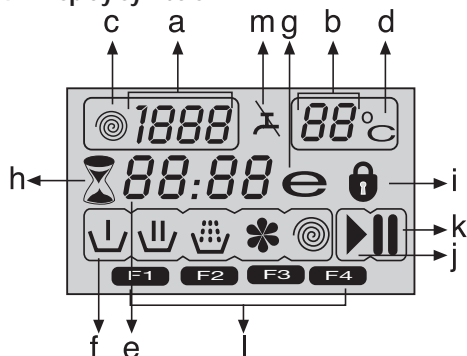
Indicative values for Synthetics programmes (EN)						
	Load (kg)	Water Consumption (l)	Energy Consumption (kWh)	Programme Duration* (min)	Remaining Moisture Content (%)** ≤ 1000 rpm	Remaining Moisture Content (%)** > 1000 rpm
Synthetics 60	3	45	1.00	90 / 120	45	40
Synthetics 40	3	45	0.45	70 / 100	45	40

* You can see the washing time of the programme you have selected on the display of the machine. It is normal that small differences may occur between the time shown on the display and the real washing time.

** Remaining moisture content values may differ according to the selected spin speed.

Dark wash (Darkcare)	Dark wash (Darkcare)	Synthetics	Cottons	Pre-wash	Main wash	Rinse	Wash	Spin	Delicate	Pet hair removal	Door Ready
Drain (Pump)	Anti-creasing	Duvet (Bedding)	Child-proof lock	Hand Wash	BabyProtect	Cotton Eco	Woollens	Super short express	Daily	mini 30	On/Off
Daily express	Rinse hold	Start/Pause	No spin	Quick wash	Finished	Cold	Temperature	Self Clean	Lingerie	Eco Clean	BabyProtect+
Mixed 40 (Mix40)	Super 40	Extra rinse (Rinse Plus)	Freshen up	Shirts	Jeans	Sport	Time delay	Intensive	Fashion care	Anti-allergic	PHR+

4.2 Display symbols



- a - Spin Speed indicator
- b - Temperature indicator
- c - Spin symbol
- d - Temperature symbol
- e - Remaining Time and Delayed Start indicator
- f - Programme Indicator symbols (Prewash / Main Wash / Rinse / Softener / Spin)
- g - Economy symbol
- h - Delayed Start symbol
- i - Door Locked symbol
- j - Start symbol
- k - Pause symbol
- l - Auxiliary Function symbols
- m - No Water symbol

4.3 Preparing the machine

Make sure that the hoses are connected tightly. Plug in your machine. Turn the tap on completely. Place the laundry in the machine. Add detergent and fabric softener.

4.4 Programme selection

Select the programme suitable for the type, quantity and soiling degree of the laundry in accordance with the "Programme and consumption table" and the temperature table below.

90°C	Heavily soiled white cottons and linens. (coffee table covers, tableclothes, towels, bed sheets, etc.)
60°C	Normally soiled, coloured, fade proof linens, cottons or synthetic clothes (shirt, nightgown, pajamas, etc.) and lightly soiled white linens (underwear, etc.)
40°C-30°C- Cold	Blended laundry including delicate textile (veil curtains, etc.), synthetics and woollens.

Select the desired programme with the Programme Selection button.

C	Programmes are limited with the highest spin speed appropriate for that particular type of fabric.
	When selecting a programme, always consider the type of fabric, colour, degree of soiling and permissible water temperature.
	Always select the lowest required temperature. Higher temperature means higher power consumption.
For further programme details, see "Programme and consumption table"	

4.5 Main programmes

Depending on the type of fabric, use the following main programmes.

• Cottons

Use this programme for your cotton laundry (such as bed sheets, duvet and pillowcase sets, towels, bathrobes, underwear, etc.). Your laundry will be washed with vigorous washing action for a longer washing cycle.

• Synthetics

Use this programme to wash your synthetic clothes (shirts, blouses, synthetic/cotton blends, etc.). It washes with a gentle action and has a shorter washing cycle compared to the Cottons programme.

For curtains and tulle, use the Synthetic 40°C programme with prewash and anti-creasing functions selected. As their meshed texture causes excessive foaming, wash the veils/tulle by putting little amount of detergent into the main wash compartment. Do not put detergent in the prewash compartment.

• Woollens

Use this programme to wash your woolen clothes. Select the appropriate temperature complying with the tags of your clothes. Use appropriate detergents for woollens.

4.6 Additional programmes

For special cases, additional programmes are available in the machine.

C Additional programmes may differ according to the model of the machine.

• Cotton Economic

You may wash your normally soiled durable cotton and linen laundry in this programme with the highest energy and water saving compared to all other wash programmes suitable for cottons. Actual water temperature may differ from the declared cycle temperature. Programme duration may automatically be shortened during later stages of the programme if you wash less amount (e.g. ½ capacity or less) of laundry. In this case energy and water consumption will be further decreased giving you the opportunity for a more economical wash. This feature is available for certain models having remaining time display.

• BabyProtect

Use this programme to wash baby laundry, and the laundry that belongs to allergic persons. Longer heating time and an additional rinsing step provide a higher level of hygiene.

• Hand wash

Use this programme to wash your woolen/delicate clothes that bear "not machine- washable" tags and for which hand wash is recommended. It washes laundry with a very gentle washing action to not to damage clothes.

• Daily Express

Use this programme to wash your lightly soiled cotton clothes in a short time.

• Super Short Express

Use this programme to wash your little amount of lightly soiled cotton clothes in a short time.

• **Darkcare**

Use this programme to wash your dark coloured laundry or the laundry that you do not want it get faded. Washing is performed with little mechanic action and at low temperatures. It is recommended to use liquid detergent or woolen shampoo for dark coloured laundry.

• **Mix 40**

Use this programme to wash your cotton and synthetic clothes together without sorting them.

• **Intensive**

You can wash your durable and heavily soiled clothes on this program. This program washes for a longer time and an extra rinse cycle will be made compared to the "Cottons" program. You can use it for your heavily soiled clothes that you wish to be rinsed gently.

• **Freshen Up**

Use this programme to remove the odour on the laundry that are worn only for once and do not contain any stains or dirt.

• **Eco Clean**

Use this programme, which is much more sensitive to environment and natural resources, to wash your lightly soiled and unstained cotton laundry (max. 3.5 kg) in a short time and economically.



It is recommended to use liquid detergent or gel washing detergent.

• **Self Clean**

Use this programme regularly (once in every 1-2 months) to clean the drum and provide the required hygiene. Run the programme without any laundry in the machine. To obtain better results, put powder limescale remover for washing machines into the detergent compartment II. When the programme is over, leave the loading door ajar so that the inside of the machine gets dry.



This is not a washing programme. It is a maintenance programme.

Do not run the programme when there is something in the machine. If you try to do so, the machine detects that there is a load inside and aborts the programme.

4.7 Special programmes

For specific applications, select any of the following programmes.

• **Rinse**

Use this programme when you want to rinse or starch separately.

• **Spin + Drain**

Use this programme to apply an additional spin cycle for your laundry or to drain the water in the machine.

Before selecting this programme, select the desired spin speed and press Start / Pause / Cancel button. The machine will spin the laundry with the set spin speed and drain the water coming out of them.

If you wish to drain only the water without spinning your laundry, select the Pump+Spin programme and then select the No Spin function with the help of Spin Speed Adjustment button. Press Start / Pause / Cancel button.



Use a lower spin speed for delicate laundries.

4.8 Temperature selection

Whenever a new programme is selected, the maximum temperature for the selected programme appears on the temperature indicator.

To decrease the temperature, press the Temperature Adjustment button. Temperature decreases with increments of 10° and finally, "-" symbol indicating the cold wash option appears on the display.



If you scroll to cold wash option and press Temperature Adjustment button again, the recommended temperature for the selected programme appears on the display. Press the Temperature Adjustment button again to decrease the temperature.

Economy symbol

Indicates the programmes and temperatures that provide energy savings.



Economy symbol can not be selected in Intensive and Hygiene programmes since washing is performed in long times and at high temperatures in order to provide hygiene. Similarly, Economy symbol can not be selected in Baby, Refresh, Drum Cleaning, Spin and Rinse programmes as well.

4.9 Spin speed selection

Whenever a new programme is selected, the recommended spin speed of the selected programme is displayed on the spin speed indicator.

To decrease the spin speed, press the Spin Speed Adjustment button. Spin speed decreases gradually. Then, depending on the model of the product, "Rinse Hold" and "No Spin" options appear on the display. See "Auxiliary function selection" section for explanations of these options.



Rinse Hold option is indicated with "L" symbol and No Spin option is indicated with "—" symbol.

Rinse Hold

If you are not going to unload your clothes immediately after the programme completes, you may use rinse hold function to keep your laundry in the final rinsing water in order to prevent them from getting wrinkled when there is no water in the machine. Press Start / Pause / Cancel button after this process if you want to drain the water without spinning your laundry. Programme will resume and complete after draining the water.

If you want to spin the laundry held in water, adjust the Spin Speed and press Start / Pause / Cancel button.

The programme resumes. Water is drained, laundry is spun and the programme is completed.

4.10 Programme and consumption table

EN						Auxiliary functions				Selectable temperature range °C
Programme (°C)		Max. Load (kg)	Water Consumption (l)	Energy Consumption (kWh)	Max. Speed***	Prewash	Quick Wash	Rinse Plus	Anti-Creasing	
Cottons	90	8	74	2,40	1400	•	•	•	•	90-Cold
	60	8	72	1,70	1400	•	•	•	•	90-Cold
	40	8	72	0,95	1400	•	•	•	•	90-Cold
BabyProtect	90	8	100	2,25	1400			*		90-30
Cotton Economic	60**	8	58	1,07	1400					60-Cold
	60**	4	44	0,70	1400					60-Cold
	40**	4	44	0,68	1400					60-Cold
	40	8	72	0,77	1400					60-Cold
Intensive	60	8	72	1,60	1400			*	•	60-40
Synthetics	60	3	45	1,00	1200	•	•	•	•	60-Cold
	40	3	45	0,45	1200	•	•	•	•	60-Cold
Eco Clean	20	3,5	39	0,16	1400					20
Mix 40	40	3,5	45	0,55	1200	•	•	•	•	40-Cold
Super short express	30	2	35	0,10	1400			•		30-Cold
Daily express	90	8	55	1,95	1400			•		90-Cold
	60	8	55	1,10	1400			•		90-Cold
	30	8	65	0,22	1400			•		90-Cold
Woollens	40	1,5	45	0,30	1200			•		40-Cold
Hand wash	30	1	35	0,20	1200					30-Cold
Darkcare	40	3	82	0,55	1200			*		40-Cold
Self Clean	70	-	95	2,15	800			*		70
Freshen Up	-	2	30	0,03	1200					-

• : Selectable


* : Automatically selected, no cancelling.

** : Energy Label programme (EN 60456 Ed.3)

*** If maximum spin speed of the machine is lower then this value, you can only select up to the maximum spin speed.

- : See the programme description for maximum load.

 ** "Cotton eco 40°C and Cotton eco 60°C are standard cycles." These cycles are known as '40°C cotton standard cycle' and '60°C cotton standard cycle' and indicated with the   symbols on the panel.

 The auxiliary functions in the table may vary according to the model of your machine.

Water and power consumption may vary subject to the changes in water pressure, water hardness and temperature, ambient temperature, type and amount of laundry, selection of auxiliary functions and spin speed, and changes in electric voltage.

You can see the washing time of the programme you have selected on the display of the machine. It is normal that small differences may occur between the time shown on the display and the real washing time.

"Selectability of auxiliary functions might be changed by the manufacturer. New selectabilities might be added or existing ones might be removed."

"The spin speed of your machine may vary among the programmes, however this speed cannot exceed the max. spin speed of your machine."

4.11 Auxiliary function selection

Select the desired auxiliary functions before starting the programme. Furthermore, you may also select or cancel auxiliary functions that are suitable to the running programme by pressing the Start / Pause / Cancel button when the machine is operating. For this, the machine must be in a step before the auxiliary function you are going to select or cancel.

Depending on the programme, press a, b, c or d buttons to select the desired auxiliary function. Symbol of the selected auxiliary function appears on the display.

C Some functions cannot be selected together. If a second auxiliary function conflicting with the first one is selected before starting the machine, the function selected first will be canceled and the second auxiliary function selection will remain active. For example, if you want to select Quick Wash after you have selected the Prewash, Prewash will be canceled and Quick Wash will remain active.

An auxiliary function that is not compatible with the programme cannot be selected. (See "Programme and consumption table")

Auxiliary Function buttons may vary according to the model of the machine.

• Prewash

A Prewash is only worthwhile for heavily soiled laundry. Not using the Prewash will save energy, water, detergent and time.

F1 appears on the display when you select this function (a).

• Quick Wash

This function can be used in Cottons and Synthetics programmes. It decreases the washing times and also the number of rinsing steps for lightly soiled laundry.

F2 appears on the display when you select this function (b).

C When you select this function, load your machine with half of the maximum laundry specified in the programme table.

• Rinse Plus

This function enables the machine to make another rinsing in addition to the one already made after the main wash. Thus, the risk for sensitive skins (babies, allergic skins, etc.) to be effected by the minimal detergent remnants on the laundry can be reduced.

F3 appears on the display when you select this function (c).

• Anti-Creasing

This function creases the clothes lesser when they are being washed. Drum movement is reduced and spinning speed is limited to prevent creasing. In addition, washing is done with a higher water level.

F4 appears on the display when you select this function (d).

4.12 Time display

Remaining time to complete the programme appears on the display while the programme is running. Tim is displayed as "01:30" in hours and minutes format.

C Programme time may differ from the values in the "Programme and consumption table" depending on the water pressure, water hardness and temperature, ambient temperature, amount and the type of laundry, auxiliary functions selected and the changes at the mains voltage.

Delayed start

With the Delayed Start function the startup of the programme may be delayed up to 24 hours. Delayed start time can be increased by increments of 30 minutes.

C Do not use liquid detergents when you set Delayed Start! There is the risk of staining of the clothes.

Open the loading door, place the laundry and put detergent, etc. Select the washing programme, temperature, spin speed and, if required, the auxiliary functions. Set the desired delayed start time by pressing the Delayed Start + or - buttons. Delayed Start symbol flashes. Press Start / Pause / Cancel button. Delayed start countdown starts. Delayed Start symbol illuminates steadily. Start symbol appears. ":" sign in the middle of the delayed start time on the display starts flashing.

C Additional laundry may be loaded during the delayed start period. At the end of the countdown, Delayed Start symbol disappears, washing cycle starts and the time of the selected programme appears on the display.

Changing the delayed start period

If you want to change the time during countdown:

Press Start / Pause / Cancel button. ":" sign in the middle of the delayed start time on the display stops flashing. Pause symbol appears. Delayed Start symbol flashes. Start symbol disappears. Set the desired delayed start time by pressing the Delayed Start + or - buttons. Press Start / Pause / Cancel button. Delayed Start symbol illuminates steadily. Pause symbol disappears. Start symbol appears. ":" sign in the middle of the delayed start time on the display starts flashing.

Cancelling the Delayed Start function

If you want to cancel the delayed start countdown and start the programme immediately:

Press Start / Pause / Cancel button. ":" sign in the middle of the delayed start time on the display stops flashing. Start symbol disappears. Pause symbol and Delayed Start symbol flashes. Decrease the delayed start time by pressing the Delayed Start - button. Programme duration appears after 30 minutes. Press Start / Pause / Cancel button to start the programme.

4.13 Starting the programme

Press Start / Pause / Cancel button to start the programme. Start symbol showing the startup of the programme will turn on. Loading door is locked and Door Locked symbol appears on the display. The symbol of the step from which the programme has started appears on the display (Prewash, Main Wash, Rinse, Softener and Spin).

4.14 Progress of programme

Progress of a running programme is indicated on the display with a set of symbols.

Relevant symbol appears on the display at the beginning of each programme step and all symbols remain lit at the end of the programme. The farthestmost right symbol indicates the current programme step.

Prewash

If the Prewash auxiliary function is selected, Prewash symbol appears on the display indicating that the prewash step has started.

Main Wash

Main Wash symbol indicating that the main wash step has started appears on the display.

Rinse

Rinse symbol indicating that the rinsing step has started appears on the display.

Softener

Softener symbol indicating that the softener step has started appears on the display.

Spin

Appears at the beginning of the final spin step and remains lit during Spin and Pump special programmes.



If the machine does not pass to the spinning step, Rinse Hold function might be active or the automatic unbalanced load detection system might be activated due to the unbalanced distribution of the laundry in the machine.

4.15 Loading door lock

There is a locking system on the loading door of the machine that prevents opening of the door in cases when the water level is unsuitable.

Door Locked symbol appears when the loading door is locked. This symbol will flash until the loading door becomes ready to open when programme completes or the machine is paused. Do not force to open the loading door in this step. Symbol disappears when the door is ready to open. You can open the door when the symbol disappears.

4.16 Changing the selections after programme has started

Switching the machine to pause mode

Press the Start / Pause / Cancel button to switch the machine to pause mode. Pause symbol appears on the display indicating that the machine is paused. Start symbol disappears.

Changing the speed and temperature settings for auxiliary functions

Depending on the step the programme has reached, you may cancel or activate the auxiliary functions; see, "Auxiliary function selection".

You may also change the speed and temperature settings; see, "Spin speed selection" and "Temperature selection".

Adding or taking out laundry

Press the Start / Pause / Cancel button to switch the machine to pause mode. The programme follow-up light of the relevant step during which the machine was switched into the pause mode will flash. Wait until the Loading Door can be opened. Open the Loading Door and add or take out the laundry. Close the Loading Door. Make changes in auxiliary functions, temperature and speed settings if necessary. Press Start / Pause / Cancel button to start the machine.



The loading door will not open if the water temperature in the machine is high or the water level is above the door opening.

4.17 Child Lock

Use Child Lock function to prevent children from tampering with the machine. Thus you can avoid any changes in a running programme.



You can switch on and off the machine with On / Off button when the Child Lock is active. When you switch on the machine again, programme will resume from where it has stopped.

To activate the Child Lock:

Press and hold 2nd and 4th Auxiliary Function buttons for 3 seconds. "Con" appears on the display.



Same phrase will appear on the display if you press any button when Child Lock is enabled.

To deactivate the Child Lock:

Press and hold 2nd and 4th Auxiliary Function buttons for 3 seconds. "COFF" appears on the display.



Do not forget to disable the child lock at the end of the programme if it was enabled before. Otherwise, machine will not allow to select a new programme.

4.18 Cancelling the programme

Press and hold Start / Pause / Cancel button for 3 seconds. Start symbol flashes. Symbol of the step at which the programme was cancelled remains lit. "End" appears on the display and the programme is cancelled.



If you want to open the loading door after you have cancelled the programme but it is not possible to open the loading door since the water level in the machine is above the loading door opening, then turn the Programme Selection knob to Pump+Spin programme and discharge the water in the machine.

4.19 Machine is in Rinse Hold mode

Spin symbol flashes and Pause symbol illuminates when the machine is in Rinse Hold mode.

If you want to spin your laundry when the machine is in this mode:

Adjust the spin speed and press Start / Pause / Cancel button. Pause symbol disappears and Start symbol appears. Programme resumes, discharges the water and spins the laundry.

If you only want to drain the water without spinning:

Just press Start / Pause / Cancel button. Pause symbol disappears. Start symbol appears. Programme resumes and discharges the water only.

4.20 End of programme

“End” appears on the display at the end of the programme.

Symbols of the programme steps remain lit. Auxiliary function, spin speed and temperature that were selected at the beginning of the programme remain selected.

4.21 Your machine is equipped with a “Standby Mode”

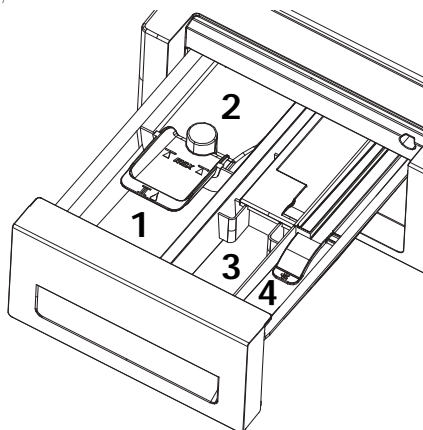
In case of not starting any programme or waiting without making any other operation when the machine is turned on by On/Off button and while it is in selection step or if no other operation is performed approximately 2 minutes after the programme you selected has come to an end, your machine will automatically switch to energy saving mode. Brightness of indicator lights will decrease. Also, if your product is equipped with a display showing the programme duration, this display will completely turn off. In case of rotating the Programme Selection knob or pressing any button, lights and display will restore to their previous condition. Your selections made while exiting the energy saving mode may change. Check the appropriateness of your selections before starting the programme. Readjust if necessary. This is not a fault.

5 Maintenance and cleaning

Service life of the product extends and frequently faced problems decrease if cleaned at regular intervals.

5.1 Cleaning the detergent drawer

Remove any powder residue buildup in the drawer. To do this:



You can remove the detergent drawer by pulling it towards yourself strongly.

C If more than a normal amount of softener and liquid detergent mixture starts to remain in the softener compartment, the siphon must be cleaned.

Wash the drawer and the siphon with plenty of lukewarm water in a washbasin. Wear protective gloves or use an appropriate brush to avoid touching the residues in the drawer when cleaning. Replace the drawer into its housing after cleaning. Check if the siphon is in its original location.

5.2 Cleaning the loading door and the drum

For products with drum cleaning programme, please see Operating the product - Programmes.

For products without drum cleaning, follow the below steps to clean the drum:

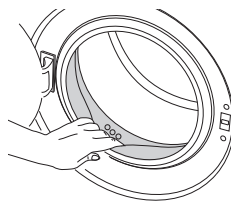
Select **Additional Water** or **Extra Rinse** auxiliary functions.

Use a **Cottons programme** without pre-wash. Set the **temperature to the level recommended on the drum cleaning agent which can be provided from authorized services**. Apply this procedure **without any laundry in the product**. Before starting the programme, put 1 pouch of special drum cleaning agent (if the special agent could not be supplied, put max. 100 g of powder anti-limescale) into the main wash detergent compartment (compartment no. "2"). If the anti-limescale is in tablet form, put only one tablet into the main wash compartment no. "2". Dry the inside of the bellow with a clean piece of cloth after the programme has come to an end.

C Repeat Drum Cleaning process in every 2 months.

C Use an anti-limescale suitable for the washing machines.

After every washing make sure that no foreign substance is left in the drum.



If the holes on the bellow shown in the figure is blocked, open the holes using a toothpick.

C Foreign metal substances will cause rust stains in the drum. Clean the stains on the drum surface by using cleaning agents for stainless steel. Never use steel wool or wire wool.

A **WARNING:** Never use sponge or scrub materials. These will damage the painted and plastic surfaces.

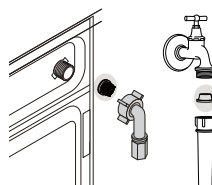
5.3 Cleaning the body and control panel

Wipe the body of the machine with soapy water or non-corrosive mild gel detergents as necessary, and dry with a soft cloth.

Use only a soft and damp cloth to clean the control panel.

5.4 Cleaning the water intake filters

There is a filter at the end of each water intake valve at the rear of the machine and also at the end of each water intake hose where they are connected to the tap. These filters prevent foreign substances and dirt in the water to enter the washing machine. Filters should be cleaned as they do get dirty.



1. Close the taps.
2. Remove the nuts of the water intake hoses to access the filters on the water intake valves. Clean them with an appropriate brush. If the filters are too dirty, take them out by means of pliers and clean them.
3. Take out the filters on the flat ends of the water intake hoses together with the gaskets and clean thoroughly under running water.
4. Replace the gaskets and filters carefully in their places and tighten the hose nuts by hand.

5.5 Draining remaining water and cleaning the pump filter

The filter system in your machine prevents solid items such as buttons, coins and fabric fibers clogging the pump impeller during discharge of washing water. Thus, the water will be discharged without any problem and the service life of the pump will extend.

If the machine fails to drain water, the pump filter is clogged. Filter must be cleaned whenever it is clogged or in every 3 months. Water must be drained off first to clean the pump filter.

In addition, prior to transporting the machine (e.g., when moving to another house) and in case of freezing of the water, water may have to be drained completely.

A **WARNING:** Foreign substances left in the pump filter may damage your machine or may cause noise problem.

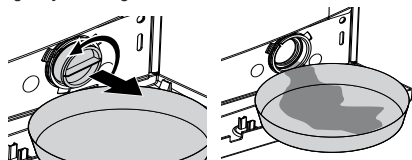
In order to clean the dirty filter and discharge the water:

1. Unplug the machine to cut off the supply power.

A **WARNING:** Temperature of the water inside the machine may rise up to 90 °C. To avoid burning risk, filter must be cleaned after the water in the machine cools down.

2. Some of our products have emergency draining hose and some does not have. Follow the steps below to discharge the water.

Discharging the water when the product does not have an emergency draining hose:



- Place a large container in front of the filter to catch water from the filter.
 - Loosen pump filter (anticlockwise) until water starts to flow. Fill the flowing water into the container you have placed in front of the filter. Always keep a piece of cloth handy to absorb any spilled water.
 - When the water inside the machine is finished, take out the filter completely by turning it.
3. Clean any residues inside the filter as well as fibers, if any, around the pump impeller region.
4. Install the filter.

6 Technical specifications

Complying Commission Delegated Regulation (EU) No 1061/2010

Supplier name or trademark	Beko
Model name	WMI 81442
Rated capacity (kg)	8
Energy efficiency class / Scale from A+++ (Highest Efficiency) to D (Lowest Efficiency)	A+++
Annual Energy Consumption (kWh) ⁽¹⁾	192
Energy consumption of the standard 60°C cotton programme at full load (kWh)	1,069
Energy consumption of the standard 60°C cotton programme at partial load (kWh)	0,700
Energy consumption of the standard 40°C cotton programme at partial load (kWh)	0,680
Power consumption in 'off-mode' (W)	0,200
Power consumption in 'left-on mode' (W)	1,000
Annual Water Consumption (l) ⁽²⁾	11000
Spin-drying efficiency class / Scale from A (Highest Efficiency) to G (Lowest Efficiency)	B
Maximum spin speed (rpm)	1400
Remaining moisture Content (%)	53
Standard cotton programme ⁽³⁾	Cotton Eco 60°C and 40°C
Programme time of the standard 60°C cotton programme at full load (min)	200
Programme time of the standard 60°C cotton programme at partial load (min)	175
Programme time of the standard 40°C cotton programme at partial load (min)	175
Duration of the left-on mode (min)	N/A
Airborne acoustical noise emissions washing/spinning (dB)	50/72
Built-in	Yes
Height (cm)	82
Width (cm)	60
Depth (cm)	54
Net weight (±4 kg.)	71
Single Water inlet / Double Water inlet	• / -
• Available	
Electrical input (V/Hz)	230 V / 50Hz
Total current (A)	10
Total power (W)	2200
Main model code	8811

⁽¹⁾ Energy Consumption based on 220 standard washing cycles for cotton programmes at 60°C and 40°C at full and partial load, and the consumption of the low-power modes. Actual energy consumption will depend on how the appliance is used.

⁽²⁾ Water consumption based on 220 standard washing cycles for cotton programmes at 60°C and 40°C at full and partial load. Actual water consumption will depend on how the appliance is used.

⁽³⁾ "Standard 60°C cotton programme" and the "standard 40°C cotton programme" are the standard washing programmes to which the information in the label and the fiche relates and these programmes are suitable to clean normally soiled cotton laundry and that they are the most efficient programmes in terms of combined energy and water consumption.

Technical specifications may be changed without prior notice to improve the quality of the product.

7 Troubleshooting

Program does not start after closing the door.

- Start / Pause / Cancel button was not pressed. >>> *Press the Start / Pause / Cancel button.*

Programme cannot be started or selected.

- Washing machine has switched to self protection mode due to a supply problem (line voltage, water pressure, etc.). >>> *Press and hold Start / Pause button for 3 seconds to reset the machine to factory settings. (See "Cancelling the programme")*

Water in the machine.

- Some water might have remained in the product due to the quality control processes in the production. >>> *This is not a failure; water is not harmful to the machine.*

Machine vibrates or makes noise.

- Machine might be standing unbalanced. >>> *Adjust the feet to level the machine.*
- A hard substance might have entered into the pump filter. >>> *Clean the pump filter.*
- Transportation safety bolts are not removed. >>> *Remove the transportation safety bolts.*
- Laundry quantity in the machine might be too little. >>> *Add more laundry to the machine.*
- Machine might be overloaded with laundry. >>> *Take out some of the laundry from the machine or distribute the load by hand to balance it homogenously in the machine.*
- Machine might be leaning on a rigid item. >>> *Make sure that the machine is not leaning on anything.*

Machine stopped shortly after the programme started.

- Machine might have stopped temporarily due to low voltage. >>> *It will resume running when the voltage restores to the normal level.*

Programme time does not countdown. (On models with display)

- Timer may stop during water intake. >>> *Timer indicator will not countdown until the machine takes in adequate amount of water. The machine will wait until there is sufficient amount of water to avoid poor washing results due to lack of water. Timer indicator will resume countdown after this.*
- Timer may stop during heating step. >>> *Timer indicator will not countdown until the machine reaches the selected temperature.*
- Timer may stop during spinning step. >>> *Automatic unbalanced load detection system might be activated due to the unbalanced distribution of the laundry in the drum.*
- Machine does not switch to spinning step when the laundry is not evenly distributed in the drum to prevent any damage to the machine and to its surrounding environment. Laundry should be rearranged and re-spun.

Foam is overflowing from the detergent drawer.

- Too much detergent is used. >>> *Mix 1 tablespoonful softener and ½ l water and pour into the main wash compartment of the detergent drawer.*
- Put detergent into the machine suitable for the programmes and maximum loads indicated in the "Programme and consumption table". When you use additional chemicals (stain removers, bleaches and etc), reduce the amount of detergent.

Laundry remains wet at the end of the programme

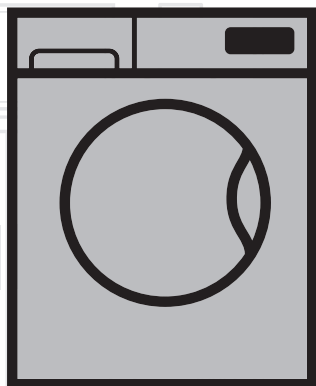
- Excessive foam might have occurred and automatic foam absorption system might have been activated due to too much detergent usage. >>> *Use recommended amount of detergent.*
- Machine does not switch to spinning step when the laundry is not evenly distributed in the drum to prevent any damage to the machine and to its surrounding environment. Laundry should be rearranged and re-spun.



WARNING: If you cannot eliminate the problem although you follow the instructions in this section, consult your dealer or the Authorized Service Agent. Never try to repair a nonfunctional product yourself.

Lavadora

Manual del usuario



WMI 81442

| ES | PT

Número del documento – 2820525130_ES/12-10-15(11:41)

beko

1 Instrucciones importantes para la seguridad y el cuidado del medio ambiente

Esta sección contiene instrucciones sobre seguridad que le ayudarán a protegerse de posibles riesgos de lesiones o daños a la propiedad. La no observancia de estas instrucciones invalidará la garantía.

1.1 Seguridad general

- Los niños mayores de 8 años y las personas sin experiencia o con discapacidad física, sensorial o mental pueden utilizar este aparato, siempre y cuando sean supervisados o adiestrados acerca de su uso seguro y de los peligros asociados. Los niños no deben jugar con el aparato. No permita que los niños lleven a cabo tareas de limpieza y mantenimiento de este aparato sin la debida supervisión. Los niños menores de 3 años deben mantenerse alejados a menos que se encuentren bajo continua supervisión.
- Nunca coloque el aparato sobre una alfombra, ya que la falta de flujo de aire por debajo del aparato provocaría el sobrecalentamiento de las piezas eléctricas, con el consiguiente riesgo de avería.
- Si el aparato presenta alguna anomalía, no lo use hasta que no haya sido reparado por el agente de servicio autorizado, ya que existe riesgo de descarga eléctrica.
- Este aparato está diseñado para reanudar su funcionamiento una vez restablecido el suministro eléctrico después de una interrupción del mismo. Si desea cancelar el programa en curso, consulte la sección "Cancelación del programa".
- Conecte la lavadora a un enchufe provisto de toma de tierra y protegido por un fusible de 16 A. Tenga en cuenta que la instalación de toma de tierra de su hogar debe realizarla un electricista cualificado. Nuestra empresa no se hará responsable de daños provocados por el uso de la lavadora sin una toma de tierra conforme a las normativas locales.
- Las mangueras de toma y evacuación de agua deben estar firmemente acopladas y libres de daños. En caso contrario, existe el riesgo de fugas de agua.
- Jamás abra la puerta de carga ni quite el filtro mientras haya agua en el tambor. De lo contrario correrá el riesgo de sufrir una inundación y de quemarse con el agua caliente.
- No intente abrir a la fuerza la puerta de carga si está bloqueada. La puerta se desbloqueará transcurridos unos minutos desde la finalización del ciclo de lavado. Si fuerza la apertura de la puerta de carga, puede que dañe el mecanismo.
- Desenchufe el aparato cuando no lo utilice.
- Jamás lave el aparato rociándolo con agua, ya que existe riesgo de descarga eléctrica.



Este producto ha sido fabricado con la tecnología más avanzada mediante métodos que respetan el medio ambiente.


- Nunca toque el enchufe con las manos húmedas. Nunca desenchufe el aparato tirando del cable, tire siempre del enchufe.
- Use únicamente detergentes, suavizantes y suplementos aptos para su uso en lavadoras automáticas.
- Siga las instrucciones de las etiquetas de las prendas y los envases de detergente.
- El aparato debe estar desenchufado durante los procedimientos de instalación, mantenimiento, limpieza y reparación.
- Deje siempre los procedimientos de instalación y reparación en manos del agente de servicio autorizado. El fabricante no se hará responsable de los posibles daños derivados de la realización de dichos procedimientos por parte de personas no autorizadas.
- En caso de que el cable de alimentación esté dañado, solicite su sustitución al fabricante, al servicio posventa, a personal de cualificación similar (preferiblemente un electricista) o a un agente designado por el importador, con el fin de evitar posibles riesgos.
- Coloque el producto sobre una superficie rígida, plana y nivelada.
- No lo coloque sobre alfombras de pelo o superficies similares.
- No coloque el producto sobre una plataforma alta o cerca del borde de una superficie con caída.
- No coloque el producto sobre el cable de alimentación.
- No utilice esponjas o materiales que puedan rayar. Dañarán las superficies pintadas, cromadas y plásticas.

1.2 Uso previsto

- Este aparato ha sido diseñado para uso doméstico. No es adecuado para un uso comercial y no debe dársele otros usos distintos del uso previsto.
- El aparato sólo debe usarse para lavar y aclarar prendas cuya etiqueta indique que son aptos para lavadora.
- El fabricante declina toda responsabilidad derivada de un uso o transporte incorrectos.

1.3 Seguridad infantil

- Los materiales de embalaje son peligrosos para los niños. Guarde los materiales de embalaje en lugar seguro, lejos del alcance de los niños.
- Los aparatos eléctricos son peligrosos para los niños. Manténgalos alejados del aparato cuando esté en funcionamiento y no permita que lo manipulen. Use la función de bloqueo para niños para evitar que los niños manipulen el aparato.
- No olvide cerrar la puerta de carga al abandonar la estancia en donde esté instalado el aparato.
- Guarde todos los detergentes y aditivos en un lugar seguro y fuera del alcance de los niños. Cierre la tapa de los recipientes de detergente o bien precíntelos.

	<p>Al lavar la colada a altas temperaturas, el cristal de la puerta de carga se calienta. Por lo tanto, procure que las personas, especialmente los niños, se mantengan alejadas de la puerta de carga de la lavadora mientras el lavado esté en curso.</p>
--	---

1.4 Información sobre el embalaje

- Los materiales de embalaje de su lavadora se han fabricado con materiales reciclables, en conformidad con las normativas nacionales sobre el medio ambiente. No se deshaga de ellos arrojándolos a la basura junto con sus residuos domésticos o de otro tipo. Llévelos a uno de los puntos de reciclaje designado por las autoridades locales.

1.5 Eliminación del aparato al final de su vida útil

- Este aparato se ha fabricado con piezas y materiales de alta calidad que pueden reutilizarse y son aptos para el reciclado. Por lo tanto, no se deshaga del aparato arrojándolo a la basura al final de su vida útil. Llévelo a un punto de recogida para proceder a reciclar sus componentes eléctricos y electrónicos. Solicite a las autoridades locales la dirección del punto de recogida más próximo. Ayude a proteger el medio ambiente y los recursos naturales reciclando los productos usados. En aras de la seguridad de los niños, corte el cable de alimentación e inutilice el mecanismo de bloqueo de la puerta de carga antes de deshacerse del aparato.

1.6 El cumplimiento de la Directiva WEEE



Este producto es conforme con la directiva de la EU sobre residuos de aparatos eléctricos y electrónicos (WEEE) (2012/19/EU). Este producto incorpora el símbolo de la clasificación selectiva para los residuos de aparatos eléctricos y electrónicos (WEEE).

Este aparato se ha fabricado con piezas y materiales de primera calidad, que pueden ser reutilizados y son aptos para el reciclado. No se deshaga del producto junto con sus los residuos domésticos normales y de otros tipos al final de su vida útil. Llévelo a un centro de reciclaje de dispositivos eléctricos y electrónicos. Solicite a las autoridades locales información acerca de dichos centros de recogida.

Cumplimiento de la directiva RoHS:

El producto que ha adquirido es conforme con la directiva de la UE sobre la restricción de sustancias peligrosas (RoHS) (2011/65/UE). No contiene ninguno de los materiales nocivos o prohibidos especificados en la directiva.

2 Instalación

Deje la instalación de la lavadora en manos del agente de servicio autorizado más cercano. Para preparar la lavadora para su uso, consulte la información del manual de usuario y antes de llamar al agente de servicio autorizado asegúrese de que tanto las redes de suministro de agua y electricidad como el sistema de desagüe sean adecuados. Si no lo fuesen, solicite a un técnico y a un fontanero cualificados la realización de las adaptaciones pertinentes.

C La preparación del lugar de instalación, así como de los puntos de conexión a las redes eléctrica, de agua y de desagüe son responsabilidad del cliente.

B **ADVERTENCIA:** La instalación y las conexiones eléctricas del aparato deben dejarse en manos de un agente de servicio autorizado. El fabricante no se hará responsable de los posibles daños derivados de la realización de dichos procedimientos por parte de personas no autorizadas.

A **ADVERTENCIA:** Antes de proceder a la instalación, compruebe visualmente si la lavadora presenta algún defecto. En caso afirmativo, no la instale. Los aparatos dañados pueden poner en peligro su seguridad.

C Asegúrese de que ni las mangueras de toma de agua y de desagüe ni el cable eléctrico se doblen, pincen o retuerzan al colocar la lavadora en su lugar tras los procedimientos de instalación o limpieza.

2.1 Ubicación adecuada para la instalación

- Coloque la lavadora sobre un piso sólido. No coloque la lavadora sobre alfombras de pelo o superficies similares.
- El peso total de la lavadora con la secadora situada encima alcanza a plena carga los 180 kilogramos aproximadamente. Coloque la lavadora sobre un piso sólido y plano que tenga una capacidad de carga suficiente.
- No coloque la lavadora sobre del cable de alimentación.
- No instale la lavadora en lugares en los que la temperatura pueda ser inferior a los 0 °C.
- Coloque la lavadora a una distancia de al menos 1 cm respecto de los bordes de otros muebles.

2.2 Retirada de los refuerzos de embalaje

Incline la lavadora hacia atrás para retirar estos refuerzos. Retire los refuerzos de embalaje tirando de la cinta.

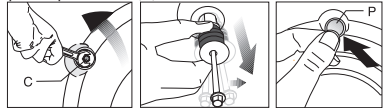


2.3 Retirada de las trabas de transporte

A **ADVERTENCIA:** No retire las trabas de transporte sin haber retirado antes los refuerzos de embalaje.

A **ADVERTENCIA:** Retire los pernos de seguridad para el transporte antes de utilizar la lavadora. De lo contrario, el producto sufrirá daños.

1. Suelte todos los pernos con una llave adecuada hasta que giren libremente (C).
2. Retire los pernos de seguridad para transporte haciéndolos girar con suavidad.
3. Inserte las cubiertas de plástico que encontrará en la bolsa que contiene el manual del usuario en los orificios del panel posterior. (P)



C Guarde los pernos de seguridad para el transporte en un sitio seguro para volver a usarlos en el futuro cuando deba transportar de nuevo la lavadora.

C No transporte la lavadora sin los pernos de seguridad firmemente colocados en su sitio.

2.4 Conexión del suministro de agua

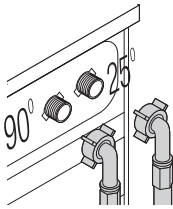
C La presión requerida para el funcionamiento de la lavadora es de entre 1 y 10 bares (0,1 a 1 MPa). Para que la lavadora funcione sin inconvenientes, el grifo abierto debe suministrar un flujo de 10 a 80 litros de agua por minuto. Instale una válvula reductora de la presión si la presión del agua fuese mayor.

C Si va a utilizar su lavadora de doble toma de agua como unidad de una sola toma de agua (fría), debe instalar el tapón suministrado junto con la lavadora en la válvula del agua caliente antes de utilizarla. (Afecta a los aparatos suministrados con un grupo de tapón ciego.)

A **ADVERTENCIA:** Los modelos con una sola toma de agua no deben conectarse al grifo del agua caliente. De hacerlo, las prendas sufrirían daños o bien la lavadora pasaría al modo de protección y no funcionaría.

A **ADVERTENCIA:** No utilice mangueras de agua viejas o usadas en su nueva lavadora, ya que podrían ocasionar la aparición de manchas en sus prendas.

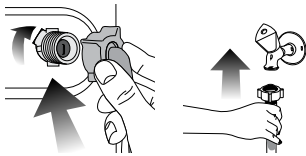
1. Conecte las mangueras especiales suministradas junto con la lavadora a las válvulas de toma de agua de la lavadora. La manguera roja (izquierda, máximo 90 °C) es para la toma de agua caliente, y la manguera azul (derecha, máximo 25 °C) es para la toma de agua fría.



- Para evitar el reflujó de agua sucia al interior de la lavadora y facilitar el desagüe, no sumerja el extremo de la manguera en el agua sucia ni la inserte en el desagüe más de 15 cm. Si la manguera es demasiado larga, córtela a la longitud adecuada.
- Asegürese de que el extremo de la manguera no quede doblado, no haya ningún objeto sobre él ni quede pinzado entre el desagüe y la lavadora.
- Si la manguera es demasiado corta, añádale una extensión de manguera original. La manguera no debe superar los 3,2 m de longitud. Para evitar fugas de agua, es preciso conectar adecuadamente la manguera de extensión y la manguera de desagüe de la lavadora mediante una abrazadera.

A **ADVERTENCIA:** Asegürese de que las conexiones de agua caliente y fría estén bien hechas cuando se instale la lavadora. De lo contrario, sus prendas podrían quedar calientes al final del proceso de lavado y deteriorarse.

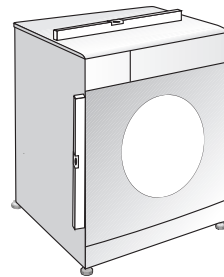
2. Apriete todas las tuercas de las mangueras a mano. Jamás utilice una herramienta para apretar las tuercas.



2.6 Ajuste de los pies

A **ADVERTENCIA:** Para que su lavadora funcione de forma silenciosa y sin vibraciones, debe estar colocada de forma nivelada y equilibrada sobre sus pies. Equilibre la lavadora ajustando los pies. De lo contrario, es posible que la lavadora se mueva de su sitio, causando golpes y vibraciones.

3. Abra completamente los grifos tras realizar la conexión de la manguera para comprobar si existe alguna fuga de agua en los puntos de conexión. Si observa una fuga de agua, cierre el grifo y retire la tuerca. Vuelva a apretar la tuerca cuidadosamente tras comprobar el sello. Para evitar fugas de agua y posibles daños derivados, mantenga los grifos cerrados cuando no utilice la lavadora.

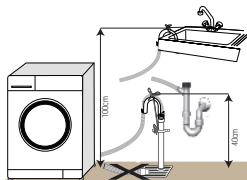


2.5 Conexión al desagüe

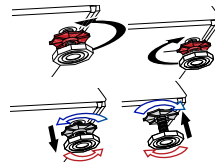
- El extremo de la manguera de desagüe debe conectarse directamente al desagüe o al fregadero.

A **ADVERTENCIA:** Si la manguera se sale de su alojamiento durante la evacuación del agua, su hogar podría inundarse y usted podría sufrir quemaduras debido a las altas temperaturas que alcanza el agua durante el lavado. Para evitar estos riesgos, y para garantizar que la lavadora toma y evacúa el agua de forma correcta, fije con firmeza el extremo de la manguera de desagüe para evitar que pueda salirse de su sitio.

- La manguera debe colocarse a una altura de entre 40 y 100 cm.
- En caso que la manguera se eleve tras colocarla a nivel del suelo o bien quede muy cerca del suelo (a menos de 40 cm), la evacuación de agua resultará más dificultosa y la colada puede quedar excesivamente húmeda. Por lo tanto, respete las alturas indicadas en la ilustración.



1. Afloje con la mano las tuercas de las patas.
2. Ajuste las patas hasta que la lavadora quede correctamente nivelada.
3. Apriete de nuevo todas las tuercas de las mangueras con la mano.



A **ADVERTENCIA:** No utilice ninguna herramienta para aflojar las tuercas, ya que podría dañarlas.

2.7 Conexión eléctrica

Conecte la lavadora a un enchufe provisto de toma de tierra y protegido por un fusible de 16 A. Nuestra empresa no se hará responsable de daños provocados por el uso de la lavadora sin una toma de tierra conforme a las normativas locales.

- Las conexiones deben cumplir con las normativas nacionales.
- Tras la instalación, el enchufe del cable de alimentación debe quedar al alcance de la mano.
- Si el valor actual del fusible o el disyuntor de su domicilio es inferior a 16 amperios, solicite a un electricista cualificado la instalación de un fusible de 16 amperios.
- La tensión que se indica en la sección "Especificaciones técnicas" debe ser igual a la tensión de la red eléctrica de su domicilio.
- No utilice cables de extensión ni ladrones para realizar la conexión eléctrica.

B **ADVERTENCIA:** Deje en manos de un agente de servicio autorizado la sustitución de los cables de alimentación dañados.

Transporte de la lavadora

1. Desenchufe la lavadora antes de su transporte.
2. Desconéctela de las redes de desagüe y suministro de agua.
3. Vacíe toda el agua que permanezca en el aparato. Vea 5,5
4. Coloque los pernos de seguridad para el transporte en el orden inverso al de su retirada, vea 2.3.

C No transporte la lavadora sin los pernos de seguridad firmemente colocados en su sitio.

A **ADVERTENCIA:** Los materiales de embalaje son peligrosos para los niños. Guarde los materiales de embalaje en lugar seguro, lejos del alcance de los niños.

3 Preparación

3.1 Clasificación de las prendas

- Ordene la colada por tipo y color del tejido, grado de suciedad y temperatura admisible para el agua.
- Siga siempre las instrucciones de las etiquetas de las prendas.

3.2 Preparación de las prendas para el lavado

- Las prendas con accesorios metálicos como sujetadores, hebillas de cinturones o botones metálicos dañarán la lavadora. Retire las piezas metálicas de las prendas o bien introdúzcalas en una bolsa de lavado o funda de almohada.
- Retire de los bolsillos monedas, bolígrafos o clips, dé la vuelta a los bolsillos y cepíllelos. Si olvida ese tipo de objetos en los bolsillos de las prendas, es posible que se oigan ruidos durante el lavado.
- Introduzca las prendas de pequeño tamaño, por ejemplo calcetines de niños o medias de nylon, en una bolsa de lavado o funda de almohada.
- Introduzca las cortinas en la lavadora de forma que queden holgadas. Previamente, retire los enganches de la cortina.
- Abroche las cremalleras, cosa los botones flojos y remiende los desgarrones.
- Lave los productos que lleven la etiqueta "lavar a máquina" o "lavar a mano" con el programa apropiado.
- No ponga en la misma colada las prendas blancas y de color. Las prendas nuevas de colores oscuros destiñen mucho. Lávelas por separado.
- Las manchas resistentes deben tratarse adecuadamente antes del lavado. En caso de duda, consulte con un establecimiento de limpieza en seco.
- Use únicamente tintes y productos antical que sean adecuados para lavadoras. Tenga siempre en cuenta las instrucciones del envase.
- Dé la vuelta a los pantalones y prendas delicadas antes de lavarlos.
- Meta las prendas de lana de Angora en el congelador durante unas horas antes de lavarlas. De esta forma reducirá la formación de bolas.
- Las prendas que hayan estado en contacto continuado con materiales como levaduras, polvo de cal, leche en polvo, etc., deben sacudirse antes de introducirse en la lavadora, ya que tales materiales pueden acumularse con el tiempo en los componentes internos de la lavadora y causar averías.

3.3 Consejos para ahorrar energía

La siguiente información le ayudará a utilizar su lavadora de forma eficiente y respetuosa con el medio ambiente.

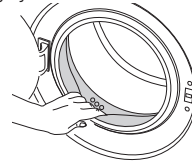
- Utilice la lavadora siempre a la máxima capacidad de carga permitida por el programa seleccionado pero sin sobrecargarla. Consulte la tabla de programas y consumos.
- Siga siempre las instrucciones del envase del detergente.
- Lave las prendas con poca suciedad a temperaturas bajas.
- Use los programas más cortos para coladas de poco volumen o formadas por prendas con poca suciedad.

- No utilice prelavado ni temperaturas altas para prendas que no estén muy sucias ni presenten manchas resistentes.
- Si va a secar su colada en una secadora, seleccione durante el proceso de lavado la velocidad de centrifugado más alta de las recomendadas.
- No utilice una cantidad de detergente superior a la cantidad recomendada en el envase.

3.4 Uso inicial

Antes de empezar a utilizar la lavadora, asegúrese de haber realizado todas las preparaciones indicadas en las secciones "Instrucciones importantes sobre seguridad" e "Instalación" del manual de instrucciones.

Para preparar la lavadora para lavar sus prendas, ejecute en primer lugar el programa "Limpieza de tambor". Si su aparato no dispone del programa de limpieza de tambor, lleve a cabo el procedimiento para el uso inicial de acuerdo con los métodos descritos en la sección "5.2 Limpieza de la puerta de carga y el tambor" del manual del usuario.



C	Use un producto antical adecuado para lavadoras.
C	Es posible que haya quedado algo de agua en el interior de la lavadora como consecuencia de los procesos de control de calidad aplicados durante la fase de producción. Este agua no es nociva para la lavadora.

3.5 Capacidad de carga correcta

La máxima capacidad de carga depende del tipo de colada, el grado de suciedad y el programa de lavado que desee utilizar.

La lavadora ajusta automáticamente la cantidad de agua al peso de la colada.

A	ADVERTENCIA: Aténgase a la información de la tabla de programas y consumos. Si sobrecarga la lavadora, su rendimiento se verá reducido, pudiendo aparecer además vibraciones y ruidos.
----------	---

Tipo de ropa	Peso (g)
Albornoz	1200
Servilleta	100
Funda de edredón	700
Sábana	500
Funda de almohada	200
Mantel	250
Toalla	200
Toalla de manos	100
Vestido de noche	200
Ropa interior	100
Mono de hombre	600
Camisa de hombre	200
Pijama de hombre	500
Blusas	100

3.6 Carga de la colada

1. Abra la puerta de carga.
2. Coloque las prendas holgadamente en el interior de la lavadora.
3. Cierre la puerta de carga empujándola hasta que oiga un clic. Asegúrese de que ninguna prenda quede atrapada en la puerta.

C Durante el transcurso de los programas de lavado, la puerta de carga está bloqueada, y sólo podrá abrirse transcurridos unos instantes desde la finalización del programa de lavado.

A **ADVERTENCIA:** Si coloca la colada de forma incorrecta, es posible que la lavadora emita ruidos y vibraciones.

3.7 Uso de detergente y suavizante

C Siempre que use detergente, suavizante, almidón, tintes, lejía o productos antical, lea con atención las instrucciones del fabricante incluidas en el envase del detergente y observe las dosis indicadas. Use taza de medición, si está disponible.

Depósito de detergente

El depósito de detergente de su lavadora contiene cuatro compartimentos independientes para el detergente en polvo para el lavado principal, el detergente líquido para el lavado principal, el suavizante líquido y el detergente en polvo para el prelavado. Cada una de estos aditivos de lavado se dispensa de forma automática en el momento pertinente durante el transcurso del programa de lavado.

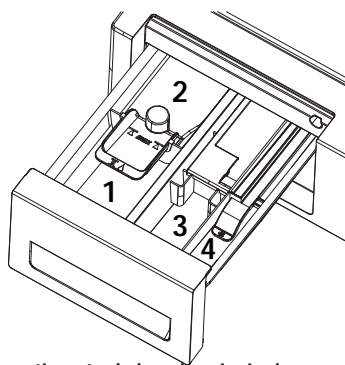
No deposite los aditivos de lavado directamente en el tambor. Use siempre el depósito de detergente.

No cierre el depósito de detergente demasiado rápido una vez haya depositado los aditivos de lavado en su interior, ya que podría hacer que estos se dispensasen demasiado pronto, dando lugar a resultados de lavado no satisfactorios e incluso daños en los tejidos.

C No abra el depósito de detergente con un programa de lavado en curso.

Se indican a continuación los compartimentos del depósito de detergente:

- 1) Compartimento izquierdo con el número "II" (compartimento de lavado principal para detergente en polvo o lejía/quitamanchas en polvo)
- 2) Compartimento izquierdo con el número "II" (compartimento de lavado principal para detergente líquido o quitamanchas líquido)
- 3) Compartimento central con el número "I" (compartimento de prelavado para detergente en polvo, quitamanchas en polvo o lejía líquida. La lejía líquida debe añadirse bien durante el prelavado o durante el primer paso de aclarado del programa de lavado). La lejía líquida debe añadirse de forma manual mientras la lavadora toma agua.
- 4) Compartimento derecho con el símbolo "☼" (compartimento para suavizante líquido)



(II) Compartimento de lavado principal

Antes de iniciar el programa de lavado, añada detergente en polvo al compartimento izquierdo con el número "II". Use el vaso medidor suministrado por el fabricante del detergente y siga las instrucciones del envase. La lejía o quitamanchas en polvo debe depositarse también en este compartimento.

Vierta el detergente líquido en el compartimento para detergente de lavado principal con el número "II" antes de iniciar el programa de lavado. El quitamanchas líquido debe depositarse también en este compartimento.

Vierta la cantidad sugerida de detergente líquido en el compartimento izquierdo con el símbolo "II" y dilúyalo añadiendo agua caliente hasta la línea de llenado máximo (máx. II).

Los detergentes concentrados en particular deben diluirse en agua caliente; de lo contrario, es posible que el sifón se atasque con el tiempo.

No vierta detergente por encima de la línea de llenado máximo; de lo contrario, el exceso de detergente llegará hasta la colada sin diluir y puede manchar las prendas. En tal caso, deberá volver a llenar el compartimento. No vierta el detergente en la colada directamente, ya que podría causar manchas en las prendas.

Compartimento para suavizante líquido

Vierta la cantidad sugerida de suavizante líquido en el compartimento derecho con el símbolo "II" y dilúyalo añadiendo agua caliente hasta la línea de llenado máximo (máx. II).

Los suavizantes concentrados en particular deben diluirse en agua caliente; de lo contrario, es posible que el sifón se atasque con el tiempo.

No vierta suavizante por encima de la línea de llenado máximo; de lo contrario, el exceso de suavizante se mezclará con el agua de lavado y deberá volver a llenar el compartimento. No vierta el suavizante en la colada directamente, ya que podría manchar las prendas.

El suavizante líquido se dispensará automáticamente en el paso final del programa de lavado correspondiente al aclarado.

(I) Compartimento de prelavado

Deposite el detergente de prelavado en polvo o el quitamanchas en polvo en el compartimento central con el número "I".

También puede verter lejía líquida en este compartimento mientras la lavadora toma agua durante el prelavado o en el primer paso del aclarado. Al incorporar la lejía mientras la lavadora toma agua, esta podrá diluirse antes de verterla en la colada.

Si usa lejía líquida en un programa de lavado, debe seleccionar la opción de aclarado extra. La lejía debe eliminarse de la colada mediante aclarado; de lo contrario puede irritar la piel.

C

Lea atentamente las instrucciones sobre dosificación y las etiquetas de sus prendas antes de utilizar lejía líquida.

Almidón

- Si va a usar almidón líquido, almidón en polvo o tinte, viértalos en el compartimento para suavizante, siguiendo las instrucciones del envase del producto.
- Jamás utilice suavizante y almidón a la vez en un mismo ciclo de lavado.
- Pase un paño por el interior del tambor tras cada ciclo de lavado en el que haya usado almidón.

Lejías

Si va a utilizar lejía normal en su lavadora, le recomendamos que seleccione un programa con prelavado y que añada la lejía al principio del prelavado sin añadir detergente al compartimento de prelavado. Si lo prefiere, también puede seleccionar un programa con aclarado extra y añadir la lejía mientras la lavadora toma agua del depósito de detergente en el primer paso del aclarado. La lejía no debe mezclarse con el detergente. Puesto que la lejía puede irritar la piel, debe usarse en pequeñas cantidades y aclararse concienzudamente. No vierta lejía directamente en la colada y no la utilice con prendas de color.

Cuando utilice lejía con oxígeno, siga las instrucciones del envase y seleccione un programa de temperatura baja. Las lejías con oxígeno pueden utilizarse junto con el detergente. No obstante, si su densidad es distinta a la del detergente, vierta la lejía con oxígeno en el compartimento número "II" justo después de que el detergente empiece a hacer espuma con el agua.

Eliminación de los depósitos de cal

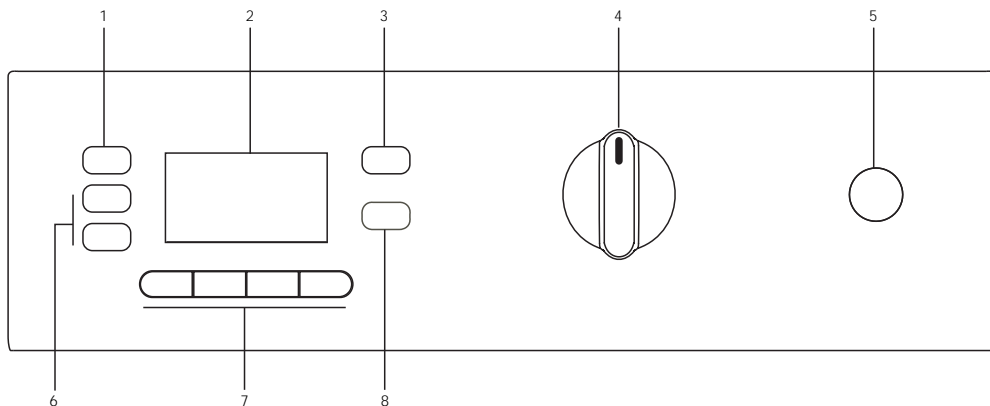
- Cuando sea necesario, use un producto antical especial para lavadoras. Siga siempre las instrucciones del envase.

3.8 Consejos para un lavado eficiente

		Prendas			
		Colores claros y blancos	Colores	Colores oscuros	Prendas delicadas/Lana/Seda
		(Rango de temperaturas recomendado basado en el grado de suciedad: 40-90°C)	(Rango de temperaturas recomendado basado en el grado de suciedad: fría-40 °C)	(Rango de temperaturas recomendado basado en el grado de suciedad: fría-40 °C)	(Rango de temperaturas recomendado basado en el grado de suciedad: fría-30 °C)
Grado de suciedad	Elevado (manchas difíciles, p. ej. de hierba, café, fruta o sangre.)	Puede que sea necesario tratar las manchas o realizar un prelavado. Los detergentes líquidos y en polvo recomendados para las prendas blancas pueden utilizarse en las dosis recomendadas para las prendas con un grado de suciedad elevado. Se recomienda el uso de detergentes en polvo para limpiar manchas de arcilla y tierra, así como las manchas sensibles a la lejía.	Los detergentes líquidos y en polvo recomendados para las prendas de color pueden utilizarse en las dosis recomendadas para las prendas con un grado de suciedad elevado. Se recomienda el uso de detergentes en polvo para limpiar manchas de arcilla y tierra, así como las manchas sensibles a la lejía. Use detergentes sin lejía.	Los detergentes líquidos aptos para las prendas de color y oscuras pueden utilizarse en las dosis recomendadas para las prendas con un grado de suciedad elevado.	Es preferible el uso de detergentes líquidos para las prendas delicadas. Las prendas de lana y seda deben lavarse con detergentes especiales para lana.
	Grado de suciedad normal (Por ejemplo, manchas causadas por la piel en puños y cuellos)	Los detergentes líquidos y en polvo recomendados para las prendas blancas pueden utilizarse en las dosis recomendadas para las prendas con un grado de suciedad normal.	Los detergentes líquidos y en polvo recomendados para las prendas de color pueden utilizarse en las dosis recomendadas para las prendas con un grado de suciedad normal. Use detergentes sin lejía.	Los detergentes líquidos aptos para las prendas de color y oscuras pueden utilizarse en las dosis recomendadas para las prendas con un grado de suciedad normal.	Es preferible el uso de detergentes líquidos para las prendas delicadas. Las prendas de lana y seda deben lavarse con detergentes especiales para lana.
	Grado de suciedad bajo (sin manchas visibles.)	Los detergentes líquidos y en polvo recomendados para las prendas blancas pueden utilizarse en las dosis recomendadas para las prendas con un grado de suciedad bajo.	Los detergentes líquidos y en polvo recomendados para las prendas de color pueden utilizarse en las dosis recomendadas para las prendas con un grado de suciedad bajo. Use detergentes sin lejía.	Los detergentes líquidos aptos para las prendas de color y oscuras pueden utilizarse en las dosis recomendadas para las prendas con un grado de suciedad bajo.	Es preferible el uso de detergentes líquidos para las prendas delicadas. Las prendas de lana y seda deben lavarse con detergentes especiales para lana.

4 Funcionamiento del aparato

4.1 Panel de control



- 1 - Botón de ajuste de la velocidad de centrifugado
- 2 - Pantalla
- 3 - Botón de ajuste de la temperatura
- 4 - Selector de programas

- 5 - Botón de encendido/apagado
- 6 - Botones de inicio demorado (+ / -)
- 7 - Botones de funciones auxiliares
- 8 - Botón de Inicio/Pausa/Cancelación

Valores indicativos de los programas de sintéticos (ES)

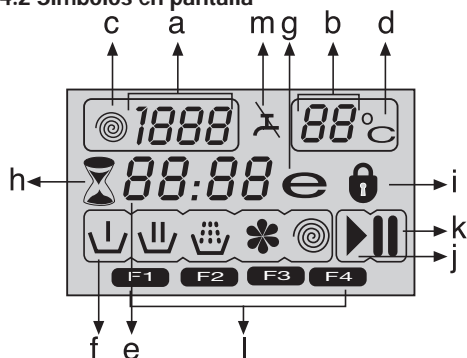
	Carga (kg)	Consumo de agua (l)	Consumo de energía (kWh)	Duración del programa* (min)	Contenido de humedad restante (%) ** ≤ 1000 rpm	Contenido de humedad restante (%) ** > 1000 rpm
Tejidos sintéticos 60	3	45	1.00	90/120	45	40
Tejidos sintéticos 40	3	45	0.45	70/100	45	40

* La pantalla mostrará el tiempo de lavado del programa seleccionado. Es normal que puedan producirse pequeñas diferencias entre el tiempo mostrado en pantalla y el tiempo real de lavado.

** Los valores correspondientes a la humedad restante pueden variar en función de la velocidad de centrifugado seleccionada.

Prendas oscuras	Prendas oscuras	Tejidos sintéticos	Algodones (Algodón)	Prelavado	Lavado principal	Aclarado	Lavado	Centrifugado	Prendas delicadas (Delicado)	Eliminación de pelusa de mascotas	Eliminación de pelusa de mascotas +
Secado (Bomba)	Antiarrugas	Colchas (Edredón) (Ropa de cama)	Bloqueo para niños	Lavado a mano	Protección de bebés (BabyProtect)	Algodón Eco	Tejidos de lana	Expreso super corto (Press Super Short)	Lavado diario	Mini 30	BabyProtect +
Lavado diario expreso (Daily Express)	Mantenimiento del aclarado (Sin aclarado)	Inicio/Pausa	Sin centrifugado	Lavado rápido	Acabado	Frío	Temperatura	Limpieza del tambor	Ropa interior	Limpieza Eco (Eco Clean)	
Mixtos 40 (Mix 40)	Super 40	Aclarado adicional (Aclarado Extra)	Aireado	Camisas	Pantalones tejidos	Deportes (Sports)	Selección de retardo	Intensivo	Cuidado de la moda	Encendido/apagado	Puerta

4.2 Símbolos en pantalla



- a - Indicador de velocidad de centrifugado
- b - Indicador de temperatura
- c - Símbolo de centrifugado
- d - Símbolo de temperatura
- e - Indicador de tiempo restante y de inicio demorado
- f - Símbolo s indicadores de programa (Prelavado / Lavado principal / Aclarado / Suavizante / Centrifugado)
- g - Símbolo de lavado económico
- h - Símbolo de inicio demorado
- i - Símbolo de puerta bloqueada
- j - Símbolo de inicio
- k - Símbolo de pausa
- l - Símbolos de funciones auxiliares
- m - Símbolo de falta de agua

4.3 Preparación de la lavadora

Asegúrese de que las mangueras estén firmemente conectadas. Enchufe la lavadora. Abra completamente el grifo. Introduzca la colada en la lavadora. Añada detergente y suavizante.

4.4 Selección de programas

Seleccione el programa más adecuado para el tipo, la cantidad y el grado de suciedad de sus prendas, según lo indicado en la tabla de programas y consumos y en la tabla de temperaturas que figura a continuación.

90 °C	Prendas de algodón y lino blanco con un alto grado de suciedad (cubremesas, manteles, toallas, sábanas, etc.)
60 °C	Prendas de algodón o sintéticas de color que no destiñan y con un grado normal de suciedad (camisas, camisones, pijamas, etc.) y prendas de lino ligeramente sucias (ropa interior, etc.)
40 °C- 30 °C- Fría	Coladas mixtas, incluidos tejidos delicados (cortinas velo, etc.), sintéticos o de lana.

Seleccione el programa deseado mediante el selector de programas.

C	Los programas están limitados por la mayor velocidad de centrifugado posible para ese tipo particular de tejido.
C	Al seleccionar el programa que vaya a utilizar, considere el tipo de tejido, el color, el grado de suciedad y la temperatura recomendable del agua.

C	Seleccione siempre la menor temperatura posible. A mayor temperatura, mayor consumo de energía eléctrica.
C	Si desea más información acerca de los programas, consulte la tabla de programas y consumos.

4.5 Programas principales

Utilice los siguientes programas principales según el tipo de tejido.

• Algodón

Use este programa para prendas de algodón tales como sábanas, juegos de fundas de almohada y edredón, toallas, albornoces, ropa interior, etc. La colada se lavará con movimientos vigorosos en un ciclo de lavado más largo.

• Tejidos sintéticos

Use este programa para lavar prendas sintéticas (camisas, blusas, tejidos mezcla de sintético y algodón, etc.) La colada se lavará con movimientos suaves en un ciclo de lavado más corto en comparación con el programa Algodones. Para cortinas y encajes, use el programa Sintético 40 °C con las funciones de prelavado y antiarrugas seleccionadas. Lave los velos y los encajes vertiendo una cantidad pequeña de detergente en el compartimento del lavado principal, ya que su textura mallada genera mucha espuma. No añada detergente al compartimento de prelavado.

• Tejidos de lana

Use este programa para lavar sus prendas de lana. Seleccione la temperatura más adecuada según las indicaciones de las etiquetas de sus prendas. Use detergentes adecuados para lavar lana.

4.6 Programas adicionales

La lavadora dispone de programas adicionales para casos especiales.

C	Los programas adicionales pueden variar según el modelo de su lavadora.
----------	---

• Algodón Eco

Este programa le permite lavar sus prendas resistentes de algodón y lino que presenten un grado de suciedad normal con el máximo ahorro de agua y energía en comparación con los demás programas de lavado aptos para el algodón. La temperatura real del agua puede ser distinta de la indicada en el ciclo. La duración del programa puede verse reducida automáticamente durante las últimas fases del programa si lava una colada de menor volumen (p. ej. medio tambor o menos). En este caso, el consumo de agua y energía se reducirá aún más, proporcionándole un lavado aún más económico. Esta función está disponible en algunos modelos dotados de visor de tiempo restante.

• BabyProtect (Protección de bebés)

Use este programa para lavar prendas de bebé y de personas alérgicas. Su mayor tiempo de calentamiento y su fase adicional de aclarado proporcionan un mayor nivel de higiene.

• Lavado a mano

Utilice este programa para prendas de lana o delicadas con la etiqueta "no lavar con lavadora" y para las cuales se recomienda lavar a mano. La lavadora lava la colada con movimientos muy suaves para no dañar las prendas.

• **Lavado diario expreso**

Use este programa para lavar en poco tiempo prendas de algodón con un grado ligero de suciedad.

• **Expreso súper corto**

Use este programa para lavar en poco tiempo una cantidad pequeña de prendas de algodón con un grado ligero de suciedad.

• **Prendas oscuras**

Use este programa para lavar sus prendas de colores oscuros, o bien las prendas cuyos colores desee preservar. El lavado se lleva a cabo con pocos movimientos mecánicos y a bajas temperaturas. Para lavar prendas de colores oscuros se recomienda utilizar detergente líquido o jabón para lana.

• **Mixtos 40 (Mix 40)**

Use este programa para lavar coladas mixtas de prendas de algodón y sintéticas sin necesidad de separarlas.

• **Intensivo**

Este programa le permite lavar las prendas resistentes con un grado alto de suciedad. Este programa tiene un tiempo de lavado más largo y las prendas tendrán un ciclo de aclarado adicional, en comparación con el programa "Algodón". Puede usarlo para prendas muy sucias que desee aclarar con delicadeza.

• **Aireado**

Use este programa para eliminar los malos olores de las prendas que se han llevado puestas una sola vez y no presentan manchas ni suciedad.

• **Limpieza Eco (Eco Clean)**

Use este programa, que es mucho más cuidadoso con el medio ambiente y los recursos naturales, para lavar sus prendas de algodón ligeramente sucias y sin manchas (máx. 3,5 kg) en poco tiempo y de manera económica.



Se recomienda usar detergente líquido o detergente en gel.

• **Limpieza del tambor**

Use este programa con regularidad (una vez cada 1 o 2 meses) para limpiar el tambor y proporcionarle la higiene necesaria. Ejecute el programa sin ninguna prenda en el interior de la máquina. Para obtener mejores resultados, añada un producto antical en polvo especial para lavadora al compartimento de detergente II. Una vez finalizado el programa, deje la puerta de carga entreabierta para que el interior de la máquina se seque.



Este programa no es un programa de lavado, sino de mantenimiento.



No ejecute el programa si hay prendas en el interior de la lavadora. Si intenta hacerlo, la lavadora detectará la presencia de prendas en su interior y cancelará el programa.

4.7 Programas especiales

Para aplicaciones específicas, seleccione cualquiera de los siguientes programas:

• **Aclarado**

Use este programa cuando desee enjuagar o almidonar por separado.

• **Centrifugado + Vaciado**

Use este programa para aplicar un ciclo de centrifugado adicional a la colada o para evacuar el agua de la lavadora. Antes de seleccionar este programa, seleccione la velocidad de centrifugado deseada y pulse el botón Inicio/Pausa/Cancelación. La lavadora centrifugará la colada a la velocidad seleccionada y evacuará el agua que extraiga de ella.

Si desea únicamente evacuar el agua del tambor sin centrifugar su colada, seleccione el programa Vaciado+Centrifugado y a continuación seleccione la función Sin centrifugado mediante el botón de ajuste de velocidad de centrifugado. Pulse el botón Inicio/Pausa/Cancelación.



Para prendas delicadas, seleccione una velocidad de centrifugado inferior.

4.8 Selección de temperatura

Cada vez que seleccione un programa nuevo, el indicador de temperatura mostrará la temperatura máxima para dicho programa.

Para rebajar la temperatura, pulse de nuevo el botón de ajuste de temperatura. La temperatura se reduce a intervalos de 10 °C hasta que finalmente la pantalla muestra el símbolo "-", indicativo de la opción de lavado con agua fría.



Si reduce la temperatura hasta llegar a la opción de lavado con agua fría y vuelve a pulsar el botón de ajuste de la temperatura, la pantalla mostrará la temperatura recomendada para el programa seleccionado. Pulse de nuevo el botón de ajuste de la temperatura para rebajar esta temperatura.

Símbolo de lavado económico

Indica los programas y temperaturas que permiten ahorrar energía.



El símbolo de lavado económico no puede seleccionarse en los programas Intensivo e Higiene, puesto que el lavado se lleva a cabo en periodo largos y a altas temperaturas con el fin de preservar la higiene. Asimismo, el símbolo Lavado económico tampoco puede seleccionarse en los programas Bebé, Aireado, Limpieza del tambor, Centrifugado y Aclarado.

4.9 Selección de la velocidad de centrifugado

Cada vez que seleccione un programa nuevo, el indicador de velocidad de centrifugado mostrará la velocidad de centrifugado recomendada para dicho programa.

Para reducir la velocidad de centrifugado, pulse la tecla de ajuste de la velocidad de centrifugado. La velocidad de centrifugado se reduce gradualmente. A continuación, y dependiendo del modelo del aparato, la pantalla mostrará las opciones "Sin aclarado" o "Sin centrif.". Consulte la sección "Selección de funciones auxiliares" para obtener más información sobre estas opciones.



Sin aclarado

Si no desea sacar la colada de inmediato una vez finalizado el programa, puede usar la función "Mantener el aclarado" para mantener la colada en el agua de aclarado final y así evitar que las prendas se arruguen cuando no haya agua en la lavadora. Pulse el botón Inicio/Pausa/Cancelación tras este proceso si desea evacuar el agua sin centrifugar su colada. El programa se reanuda y completará una vez evacuada el agua.

Si desea centrifugar la colada en remojo, ajuste la velocidad de centrifugado y pulse el botón Inicio/Pausa/Cancelación. El programa se reanuda. El agua se evacúa, la colada se centrifuga y el programa llega a su fin.

4.10 Tabla de programas y consumos

ES						Función auxiliar				
Programa (°C)		Carga máx. (kg)	Consumo de agua (l)	Consumo energético (kWh)	Vel. Máx.***	Prelavado	Lavado rápido	Aclarado Extra	Antiarrugas	Rango de temperaturas seleccionable °C
Algodón	90	8	74	2,40	1400	•	•	•	•	90-Frío
	60	8	72	1,70	1400	•	•	•	•	90-Frío
	40	8	72	0,95	1400	•	•	•	•	90-Frío
BabyProtect (Protección de bebés)	90	8	100	2,25	1400			*		90-30
Algodón Eco	60**	8	58	1,07	1400					60-Frío
	60**	4	44	0,70	1400					60-Frío
	40**	4	44	0,68	1400					60-Frío
	40	8	72	0,77	1400					60-Frío
Intensivo	60	8	72	1,60	1400			*	•	60-40
Tejidos sintéticos	60	3	45	1,00	1200	•	•	•	•	60-Frío
	40	3	45	0,45	1200	•	•	•	•	60-Frío
Limpieza Eco (Eco Clean)	20	3,5	39	0,16	1400					20
Mixtos 40 (Mix 40)	40	3,5	45	0,55	1200	•	•	•	•	40-Frío
Expreso súper corto	30	2	35	0,10	1400			•		30-Frío
Lavado diario expreso	90	8	55	1,95	1400			•		90-Frío
	60	8	55	1,10	1400			•		90-Frío
	30	8	65	0,22	1400			•		90-Frío
Tejidos de lana	40	1,5	45	0,30	1200			•		40-Frío
Lavado a mano	30	1	35	0,20	1200					30-Frío
Prendas oscuras	40	3	82	0,55	1200			*		40-Frío
Limpieza del tambor	70	-	95	2,15	800			*		70
Aireado	-	2	30	0,03	1200					-

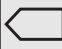

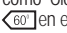



• : Seleccionable

* : Seleccionado automáticamente, no se puede cancelar.

** : Programa Etiqueta de Energía (EN 60456 Ed.3)

*** : Si la velocidad máxima de centrifugado de su lavadora es inferior a este valor, podrá seleccionar como máximo la velocidad máxima de centrifugado.

- : Vea la descripción del programa para obtener información sobre la carga máxima.

	** "Algodón eco 40 °C y Algodón eco 60 °C son ciclos estándar." Estos ciclos se conocen como "Ciclo estándar para algodón a 40 °C" y "Ciclo estándar para algodón a 60 °C" y se indican mediante los símbolos   en el panel.
	Las funciones auxiliares de la tabla pueden variar según el modelo de su lavadora.
	Los consumos de agua y energía eléctrica pueden variar dependiendo de los cambios en la presión, la dureza y la temperatura del agua, la temperatura ambiente, el tipo y la cantidad de prendas, las funciones auxiliares seleccionadas, la velocidad de centrifugado y las fluctuaciones de la tensión de alimentación.
	La pantalla mostrará el tiempo de lavado del programa seleccionado. Es normal que puedan producirse pequeñas diferencias entre el tiempo mostrado en pantalla y el tiempo real de lavado.

4.11 Selección de funciones auxiliares

Seleccione las funciones auxiliares que desee antes de dar inicio al programa. Además, puede seleccionar o cancelar funciones auxiliares adecuadas para el programa en curso pulsando el botón Inicio/Pausa/cancelación con la lavadora en funcionamiento. Para ello, la lavadora debe encontrarse en un paso anterior al de la función auxiliar que desee seleccionar o cancelar.

Dependiendo del programa, pulse los botones a, b, c o d para seleccionar la función auxiliar que desee. La pantalla mostrará el símbolo de la función auxiliar seleccionada.

C Algunas funciones no se pueden seleccionar al mismo tiempo. Si antes de poner en marcha la lavadora selecciona una segunda función auxiliar que entra en conflicto con una función seleccionada en primer lugar, la función seleccionada en primer lugar quedará cancelada y la seleccionada en segundo lugar será la que permanecerá activa. Por ejemplo, si desea seleccionar Lavado rápido tras haber seleccionado Prelavado, la función Prelavado será cancelada y la función Lavado rápido permanecerá activa.

C No es posible seleccionar una función auxiliar incompatible con el programa. (Ver la tabla de programas y consumos.)

C Los botones de las funciones auxiliares pueden variar según el modelo de su lavadora.

• Prelavado

El prelavado sólo vale la pena si la colada está muy sucia. Si no utiliza prelavado ahorrará energía, agua, detergente y tiempo.

La pantalla muestra F1 al seleccionar esta función (a).

• Lavado rápido

Esta función puede utilizarse con los programas Algodón y Sintéticos. Reduce el tiempo de lavado para coladas ligeramente sucias y también el número de pasos de enjuague.

La pantalla muestra F2 al seleccionar esta función (b).

C Siempre que seleccione esta función auxiliar, cargue la lavadora a la mitad de la capacidad máxima indicada en la tabla de programas.

• Aclarado Extra

Esta función permite que la lavadora haga otro aclarado, que se añade al aclarado ya realizado tras el lavado principal. De este modo, se puede reducir el riesgo para las pieles delicadas (bebés, personas alérgicas, etc.) por la mínima cantidad de restos de detergente que permanece en la colada.

La pantalla muestra F3 al seleccionar esta función (c).

• Antiarrugas

Esta función mitiga la formación de arrugas en las prendas durante el lavado. El movimiento del tambor se reduce y la velocidad de centrifugado se limita para evitar la formación de arrugas. Además, el lavado se realiza con una mayor cantidad de agua.

La pantalla muestra F4 al seleccionar esta función (d).

4.12 Indicación de tiempo

Durante la ejecución del programa, la pantalla muestra el tiempo restante para la finalización del programa. El tiempo se muestra en el formato "01:30" (horas y minutos).

C La duración de los programas puede variar con respecto a los valores mostrados en la tabla de programas y consumos en función de la presión, la dureza y la temperatura del agua, la temperatura ambiente, el volumen de la colada y el tipo de prendas que la componen, las funciones auxiliares seleccionadas y las fluctuaciones en el voltaje del suministro eléctrico.

Inicio demorado

La función Inicio demorado permite retrasar la hora de inicio del programa hasta 24 horas. El tiempo de demora puede ajustarse en incrementos de 30 minutos.

C No utilice detergentes líquidos con la función de inicio demorado. Existe el riesgo de manchar las prendas.

Abra la puerta de carga, deposite la colada, añada detergente, etc. Seleccione el programa de lavado, la temperatura, la velocidad de centrifugado y, si es necesario, las funciones auxiliares que desee. Seleccione el tiempo de demora que desee pulsando los botones de inicio demorado "+" o "-". El símbolo de inicio demorado parpadeará. Pulse el botón Inicio/Pausa/Cancelación. Se inicia la cuenta atrás para el inicio demorado. El símbolo de inicio demorado ilumina de forma permanente. Aparecerá el símbolo de inicio. ":" El signo ":" situado en el centro de la indicación del tiempo de demora del inicio empieza a parpadear.

C Durante el tiempo de demora, puede añadir prendas a la colada si lo desea. Al final de la cuenta atrás, el símbolo de inicio demorado se apaga, el ciclo de lavado comienza y el tiempo del programa seleccionado aparece en pantalla.

Cambio del tiempo de inicio demorado

Si desea cambiar el tiempo durante la cuenta atrás: Pulse el botón Inicio/Pausa/Cancelación. ":" El signo ":" situado en el centro de la indicación del tiempo de demora del inicio deja de parpadear. Se muestra el símbolo de pausa. El símbolo de inicio demorado parpadeará. El símbolo de inicio se apagará. Seleccione el tiempo de demora que desee pulsando los botones de inicio demorado "+" o "-". Pulse el botón Inicio/Pausa/Cancelación. El símbolo de inicio demorado ilumina de forma permanente. El símbolo de pausa se apagará. Aparecerá el símbolo de inicio. ":" El signo ":" situado en el centro de la indicación del tiempo de demora del inicio empieza a parpadear.

Cancelación de la función Inicio demorado

Si desea cancelar la cuenta atrás e iniciar el programa de inmediato:

Pulse el botón Inicio/Pausa/Cancelación. ":" El signo ":" situado en el centro de la indicación del tiempo de demora del inicio deja de parpadear. El símbolo de inicio se apagará. Los símbolos de pausa e inicio demorado parpadearán. Rebaje el tiempo de demora pulsando el botón de inicio demorado "-". La duración del programa aparece transcurridos 30 minutos. Pulse el botón Inicio/Pausa/Cancelación para iniciar el programa.

4.13 Inicio del programa

Pulse el botón Inicio/Pausa/Cancelación para iniciar el programa. Se mostrará el símbolo de inicio, que indica que el programa ha iniciado su ejecución. La puerta de carga se bloqueará y el símbolo de puerta bloqueada aparecerá en la pantalla. El símbolo del paso en el que el programa ha dado comienzo aparecerá en pantalla (Prelavado, Lavado principal, Aclarado, Suavizante o Centrifugado).

4.14 Progreso del programa

El progreso de un programa en ejecución se indica en la pantalla mediante un conjunto de símbolos.

Al principio de cada paso del programa la pantalla muestra el símbolo correspondiente, de modo que todos los símbolos serán visibles al final del programa. El símbolo situado más a la derecha indica el paso en el que actualmente se encuentra el programa.

Prelavado

Si se selecciona la función auxiliar de prelavado, el símbolo Prelavado aparecerá en la pantalla, indicando que se ha iniciado el paso correspondiente al prelavado.

Lavado principal

La pantalla muestra el símbolo del lavado principal, que indica que ha dado comienzo el lavado principal.

Aclarado

La pantalla muestra el símbolo del aclarado, que indica que ha dado comienzo la fase de aclarado.

Suavizante

La pantalla muestra el símbolo del suavizante, que indica que ha dado comienzo la fase de incorporación de suavizante.

Centrifugado

Aparece al inicio del paso final de centrifugado, y permanece encendido durante los programas especiales Centrifugado y Vaciado.

C Si la lavadora no pasa al centrifugado, es posible que la función Retener aclarado esté activa o que el sistema de detección automática de desequilibrio de la carga se haya activado debido a un desequilibrio en la distribución de la colada en la lavadora.

4.15 Bloqueo de la puerta de carga

La puerta de carga dispone de un sistema de bloqueo que evita que la puerta se abra cuando el nivel de agua en el tambor desaconseje su apertura.

El símbolo Puerta bloqueada aparece cuando la puerta de carga está bloqueada. Este símbolo parpadeará hasta que la puerta de carga esté lista para su apertura una vez el programa haya finalizado o la lavadora pase al modo de pausa. No intente abrir a la fuerza la puerta de carga en esta fase. El símbolo se apagará cuando la puerta esté lista para abrirse, momento en el que podrá abrir la puerta con normalidad.

4.16 Modificación de las selecciones una vez iniciado el programa

Paso de la lavadora al modo de espera

Pulse el botón Inicio/Pausa/Cancelación para que la lavadora pase al modo de pausa. La pantalla mostrará el símbolo de pausa, indicando que la lavadora está en modo de pausa. El símbolo de inicio se apagará.

Cambio de los ajustes de velocidad y temperatura para funciones auxiliares

Dependiendo del paso que haya alcanzado el programa, podrá cancelar o activar las funciones auxiliares; vea la sección "Selección de funciones auxiliares". También puede cambiar los ajuste de temperatura y velocidad; vea las secciones "Selección de la velocidad de centrifugado" y "Selección de temperatura".

Añadir o retirar prendas de la colada

Pulse el botón Inicio/Pausa/Cancelación para que la lavadora pase al modo de pausa. La luz de seguimiento de programa correspondiente al paso en el que la lavadora ha pasado al modo de pausa parpadeará. Espere hasta que la puerta de carga pueda abrirse. Abra la puerta de carga y añada o retire prendas de la colada. Cierre la puerta de carga. Realice los cambios que desee en las funciones auxiliares y en los ajustes de temperatura y velocidad de centrifugado. Pulse el botón Inicio/Pausa/Cancelación para poner en marcha la lavadora.

C La puerta de carga no se abrirá si la temperatura del agua contenida en la lavadora es alta o el nivel de agua se encuentra por encima de la abertura de la puerta.

4.17 Bloqueo para niños

Use la función de bloqueo para niños para evitar que los niños manipulen la lavadora. De esta manera evitará que puedan introducir modificaciones en el programa en curso.

C Cuando el bloqueo para niños está activo, puede apagar y encender la lavadora mediante el botón Encendido/ Apagado. Al volver a poner en marcha la lavadora, el programa se reanuda desde el punto en donde fue interrumpido.

Para activar el bloqueo para niños:

Mantenga pulsados los botones de las funciones auxiliares 2 y 4 durante 3 segundos. La pantalla muestra el mensaje "Con".

C El mismo mensaje aparecerá en pantalla al pulsar cualquier botón con el bloqueo para niños activado.

Para desactivar el bloqueo para niños:

Mantenga pulsados los botones de las funciones auxiliares 2 y 4 durante 3 segundos. La pantalla muestra el mensaje "COFF".

C No olvide desactivar el bloqueo para niños al final del programa, si es que lo activó previamente. De lo contrario, la lavadora no le permitirá seleccionar un nuevo programa.

4.18 Cancelación del programa

Mantenga pulsado el botón Inicio/Pausa/Cancelación durante 3 segundos. El símbolo de inicio parpadeará. El símbolo correspondiente al paso en el que el programa fue cancelado permanecerá encendido. "La pantalla mostrará el mensaje "End" y el programa será cancelado.

C Si desea abrir la puerta de carga tras cancelar el programa pero ello no es posible debido a la presencia de agua en la lavadora por encima de la abertura de la puerta de carga, seleccione el programa Vaciado+Centrifugado mediante el selector de programas para evacuar el agua contenida en la lavadora.

4.19 La lavadora está en el modo Retener aclarado

Cuando la lavadora esté en el modo Retener aclarado, el símbolo de centrifugado parpadeará y el símbolo Pausa se encenderá.

Si desea centrifugar su colada con la lavadora en este modo:

Ajuste la velocidad de centrifugado y pulse el botón Inicio/Pausa/Cancelación. El símbolo de pausa se apagará y el de inicio se iluminará. El programa se reanudará, evacuando el agua del tambor y centrifugando la colada.

Si únicamente desea evacuar el agua sin realizar el centrifugado:

Simplemente pulse el botón Inicio/Pausa/Cancelación. El símbolo de pausa se apagará. Aparecerá el símbolo de inicio. El programa se reanudará y únicamente procederá a evacuar el agua.

4.20 Fin del programa

Una vez finalizado el programa, la pantalla muestra el mensaje "End" (Fin). Los símbolos correspondientes a los pasos del programa permanecerán iluminados. Las funciones auxiliares, la velocidad de centrifugado y la temperatura seleccionadas al inicio del programa permanecerán seleccionadas.

4.21 Su máquina dispone de un modo en espera.

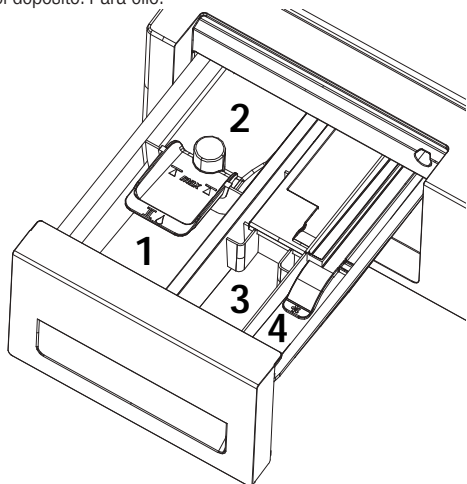
En caso de que no ejecute ningún programa o espere sin realizar ninguna otra operación tras encender la máquina mediante el botón de encendido/apagado y mientras esta se encuentre en medio de un proceso de selección, o si no realiza ninguna otra operación en un plazo aproximado de 2 minutos tras finalizar la selección de un programa, su máquina pasará automáticamente al modo de ahorro de energía. El brillo de las luces indicadoras se reducirá. Además, si el aparato dispone de una pantalla que muestre la duración del programa, dicha pantalla se apagará completamente. Si gira el selector de programas o pulsa algún botón, tanto las luces como la pantalla volverán a su estado anterior. Las selecciones que haya realizado pueden variar al salir del modo de ahorro de energía. Compruebe la idoneidad de sus selecciones antes de poner en marcha el programa y reajústelas en caso necesario. Esto no constituye anomalía alguna.

5 Mantenimiento y limpieza

La limpieza de la lavadora a intervalos regulares contribuye a prolongar su vida útil y a reducir la frecuencia de aparición de los problemas más comunes.

5.1 Limpieza del depósito de detergente

Elimine los residuos de detergente en polvo acumulados en el depósito. Para ello:



Puede extraer el depósito de detergente tirando con fuerza de él hacia usted.

C Si se empiezan a acumular cantidades anormales de agua y suavizante en el compartimento para suavizante, deberá limpiar el sifón.

Lave el depósito de detergente y el sifón en el fregadero con abundante agua tibia. Póngase guantes o utilice un cepillo adecuado para evitar tocar los residuos del depósito durante el lavado. Una vez lavado, vuelva a colocar el depósito en su alojamiento. Compruebe si el sifón está colocado en su posición original.

5.2 Limpieza de la puerta de carga y el tambor

Limpieza del tambor

Para productos con programa de limpieza del tambor, por favor, vea Manejo del producto - Programas.

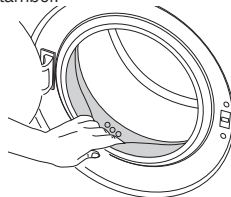
Para productos sin limpieza del tambor, siga los pasos de abajo para limpiar el tambor:

Seleccione las funciones adicionales **Agua Adicional** o **Enjuague Adicional**. Use un **programa** de Algodón sin prelavado. Ajuste **la temperatura al nivel recomendado con el producto de limpieza del tambor que puede facilitarse desde servicios autorizados**. Aplique este procedimiento **sin ninguna prenda en el producto**. Antes de iniciar el programa, vierta una bolsa de detergente especial para la limpieza de tambores (si el detergente especial no pudiera ser suministrado, ponga un máximo de 100 g de polvo antical) en el compartimento de lavado principal (compartimento n.º "2"). Si el antical está en formato tableta, coloque sólo una tableta en el

compartimento de lavado principal n.º "2". Seque el interior del fuelle con un trapo limpio después de que el programa haya finalizado.

- C** Repita el proceso de limpieza del tambor cada 2 meses.
- C** Use un producto antical adecuado para lavadoras.

Tras cada lavado, asegúrese de que no queden sustancias extrañas en el tambor.



Si se obstruyen los orificios del fuelle que se muestran en la figura, ábralos con un palillo.

C Los cuerpos extraños metálicos oxidarán el tambor. Limpie las manchas de la superficie del tambor con limpiadores para acero inoxidable. Jamás utilice estropajos metálicos.

A **ADVERTENCIA:** No utilice esponjas o materiales que puedan rayar. Dañaría las superficies pintadas y plásticas.

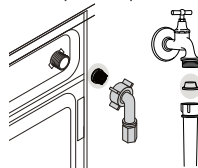
5.3 Limpieza del cuerpo y el panel de control

Limpie el cuerpo de la lavadora con agua jabonosa o detergentes en gel suaves y no corrosivos, según sea necesario, y seque con un trapo suave.

Utilice solo un trapo suave y húmedo para limpiar el panel de control.

5.4 Limpieza de los filtros de la toma de agua

En el extremo de cada válvula de toma de agua ubicada en la parte trasera de la lavadora, así como en el punto de conexión de cada manguera de entrada de agua con el grifo, hay un filtro. Estos filtros evitan que los objetos extraños y la suciedad del agua penetren en la lavadora. Límpielos regularmente, puesto que se ensucian con el uso.



1. Cierre los grifos.
2. Para acceder a los filtros de las válvulas de toma de agua, retire las tuercas de las mangueras de toma de agua. Limpie los filtros con un cepillo adecuado. Si los filtros están muy sucios, extráigalos con unos alicates y a continuación límpielos.
3. Extraiga los filtros y las juntas en el extremo plano de las mangueras de entrada de agua y límpielos concienzudamente bajo un chorro de agua corriente.
4. Vuelva a colocar con cuidado las juntas y los filtros en su sitio y apriete con la mano las tuercas de la manguera.

5.5 Evacuación del agua restante y limpieza del filtro de la bomba

El sistema de filtros de su lavadora evita que los objetos sólidos tales como botones, monedas o pelusas de los tejidos atasquen el propulsor de la bomba durante la evacuación del agua de lavado. De esta manera, el agua se evacuará si ningún problema y la vida útil de la bomba será mayor.

Si la lavadora no evacúa el agua, es posible que el filtro de la bomba esté atascado. Es preciso limpiar el filtro siempre que esté atascado o, en todo caso, cada 3 meses. Es preciso evacuar el agua antes de proceder a limpiar el filtro de la bomba.

También hay que evacuar el agua antes de transportar la lavadora (p. ej. en un traslado de domicilio) o en caso de heladas.

A **ADVERTENCIA:** Las sustancias extrañas que queden en el filtro de la bomba pueden dañar la lavadora o producir ruidos molestos.

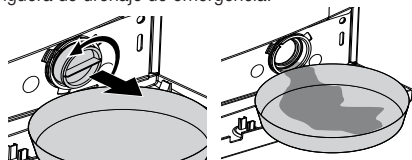
Para limpiar el filtro y evacuar el agua:

1. Desenchufe la lavadora para interrumpir el suministro eléctrico.

A **ADVERTENCIA:** La temperatura del agua en el interior del tambor puede llegar a los 90 °C. Para evitar riesgos de quemaduras, deje que la lavadora se enfríe antes de proceder a limpiar el filtro.

2. Algunos de nuestros productos disponen de una manguera de drenaje de emergencia y otros no. Siga las siguientes instrucciones para evacuar el agua de la lavadora.

Evacuación del agua en lavadoras que no disponen de manguera de drenaje de emergencia:



- a. Coloque un recipiente de gran capacidad delante del filtro para que recoja el agua procedente del filtro.
 - b. Afloje el filtro de la bomba (en sentido contrario a las agujas del reloj) hasta que el agua comience a salir. Llene el recipiente que ha colocado frente al filtro. Tenga siempre a mano un paño para absorber el agua que se derrame.
 - c. Una vez evacuada la totalidad del agua contenida en la lavadora, gire el filtro para extraerlo por completo.
3. Limpie los residuos de su interior así como las fibras alrededor de la hélice, si las hubiera.
 4. Coloque el filtro.

6 Especificaciones técnicas

Cumple con la Regulación de la Comisión Europea No 1061/2010

Nombre o marca comercial del proveedor	Beko
Nombre del modelo	WMI 81442
Capacidad nominal (kg)	8
Clase de eficiencia energética / Escala de A+++ (máxima eficiencia) a D (mínima eficiencia)	A+++
Consumo energético anual (kWh) ⁽¹⁾	192
Consumo energético del programa estándar de algodón a 60°C en carga completa (kWh)	1,069
Consumo energético del programa estándar de algodón a 60°C en carga parcial (kWh)	0,700
Consumo energético del programa estándar de algodón a 40°C en carga parcial (kWh)	0,680
Consumo de potencia en 'modo off' (W)	0,200
Consumo de potencia en 'stand by' (W)	1,000
Consumo de agua anual (l) ⁽²⁾	11000
Clase de eficiencia en el centrifugado / Escala de A (máxima eficiencia) a G (mínima eficiencia)	B
Velocidad de giro máxima (rpm)	1400
Contenido de humedad restante (%)	53
Programa de algodón estándar ⁽³⁾	Algodón Eco a 60°C y 40°C
Duración del programa de algodón estándar a 60°C en carga completa (min.)	200
Duración del programa de algodón estándar a 60°C en carga parcial (min.)	175
Duración del programa de algodón estándar a 40°C en carga parcial (min.)	175
Duración del modo sin apagar (min)	N/A
Emissiones acústicas transmitidas por el aire durante el lavado/centrifugado (dB)	50/72
Incorporado	Oi
Altura (cm)	82
Anchura (cm)	60
Profundidad (cm)	54
Peso neto (±4 kg)	71
Toma de agua única / Toma de agua doble	• / -
• Disponible	
Entrada eléctrica (V/Hz)	230 V / 50Hz
Corriente total (A)	10
Potencia total (W)	2200
Código modelo principal	8811

⁽¹⁾ Consumo energético de 220 ciclos de lavado estándar en programas de algodón a 60°C y 40°C en carga completa y parcial, y consumo de los modos de baja potencia. El consumo energético real dependerá de cómo se utilice el electrodoméstico.

⁽²⁾ Consumo de agua de 220 ciclos de lavado estándar en programas de algodón a 60°C y 40°C en carga completa y parcial. El consumo de agua real dependerá de cómo se utilice el electrodoméstico.

⁽³⁾ El "programa para algodón estándar a 60°C" y el "programa para algodón estándar a 40°C" son los programas de lavado estándar a los que se refiere la información de la etiqueta y la ficha. Estos programas son apropiados para limpiar una colada con una suciedad normal y son los más apropiados en términos de combinación de consumo energético y de agua.

Las especificaciones técnicas pueden cambiar sin previo aviso para mejorar la calidad del aparato.

7 Resolución de problemas

El programa no comienza tras haber cerrado la puerta.

- No se pulsó el botón Inicio / Pausa / Cancelar. >>> **Pulse el botón Inicio / Pausa / Cancelar.*

No se puede iniciar ni seleccionar el programa.

- Es posible que la lavadora haya pasado al modo de autoprotección por un problema en las redes de suministro (tensión de la línea, presión de agua, etc.) >>> *Mantenga pulsado el botón Inicio/pausa durante tres segundos para restablecer los valores de fábrica de la lavadora. (Ver "Cancelación del programa".)*

Agua en la lavadora.

- Es posible que haya quedado algo de agua en el interior de la lavadora como consecuencia de los procesos de control de calidad aplicados durante la fase de producción. >>> *No se trata de una anomalía, el agua no es nociva para la lavadora.*

La lavadora vibra o hace ruidos.

- Puede que la lavadora esté mal equilibrada. >>> *Ajuste los pies para nivelar la lavadora.*
- Es posible que haya penetrado una sustancia extraña en el filtro de la bomba. >>> *Limpie el filtro de la bomba.*
- Los pernos de seguridad para el transporte no se han retirado. >>> *Retire los pernos de seguridad para el transporte.*
- Puede que el volumen de la colada sea demasiado pequeño. >>> *Introduzca más prendas en la lavadora.*
- Es posible que haya sobrecargado la lavadora. >>> *Retire algunas prendas de la lavadora o bien distribuya la carga a mano para que quede bien repartida en la lavadora.*
- Puede que la lavadora esté apoyada sobre un elemento rígido. >>> *Asegúrese de que la lavadora no esté apoyada sobre ningún objeto o elemento.*

La lavadora se detuvo poco después de haberse iniciado el programa.

- Es posible que la lavadora se haya detenido temporalmente debido a una bajada de la tensión eléctrica. >>> *Volverá a ponerse en funcionamiento en cuanto la tensión vuelva al nivel normal.*

No hay cuenta atrás del programa. (En modelos provistos de pantalla)

- Es posible que el temporizador se detenga durante la toma de agua. >>> *El indicador del temporizador suspenderá la cuenta atrás hasta que la lavadora haya tomado una cantidad adecuada de agua. La lavadora esperará hasta que haya suficiente agua para evitar que el resultado del lavado no sea satisfactorio por falta de agua. Posteriormente se reanudará la cuenta atrás.*
- Es posible que el temporizador se detenga durante el calentamiento. >>> *El indicador del temporizador no iniciará la cuenta atrás hasta que la lavadora no alcance la temperatura seleccionada.*
- Es posible que el temporizador se detenga durante el centrifugado. >>> *Es posible que el sistema de detección automática de desequilibrio de carga se haya activado debido a una distribución irregular de la colada en el tambor.*
- Si las prendas no están distribuidas uniformemente dentro del tambor, se omite el centrifugado para evitar dañar tanto la lavadora como su entorno. Es necesario reacomodar las prendas y volver a centrifugar.

El depósito de detergente rebosa espuma.

- Se ha utilizado demasiado detergente. >>> *Prepare una mezcla de 1 cucharada de suavizante y ½ litro de agua y viértala en el compartimento de lavado principal del depósito de detergente.*
- Añada a la lavadora un detergente que sea adecuado a los programas y cargas máximas indicadas en la tabla de programas y consumos. Cuando use productos adicionales (quitamanchas, lejías, etc.), reduzca la cantidad de detergente.

La colada permanece húmeda al final del programa

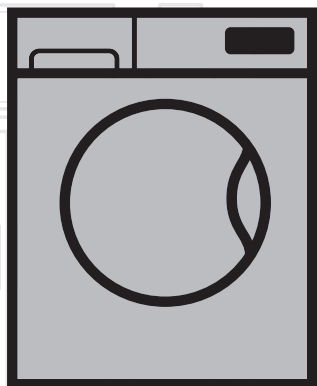
- Es posible que se haya producido un exceso de espuma y que el sistema absorción automática de la espuma se haya activado debido al uso de una cantidad excesiva de detergente. >>> *Utilice la cantidad recomendada de detergente.*
- Si las prendas no están distribuidas uniformemente dentro del tambor, se omite el centrifugado para evitar dañar tanto la lavadora como su entorno. Es necesario reacomodar las prendas y volver a centrifugar.



ADVERTENCIA: Si las indicaciones de esta sección no le permiten solucionar el problema, póngase en contacto con su proveedor o bien con un agente de servicio autorizado. Si la lavadora no funciona, jamás trate de repararla por su cuenta.

Máquina de lavar

Manual do utilizador



WMI 81442

PT

Número do documento= 2820525130_PT/12-10-15.(11:46)

beko

1 Instruções importantes sobre segurança e meio-ambiente

Esta secção contém instruções sobre segurança que ajudará a proteger de riscos de acidentes pessoais ou danos à propriedade. A não-observância destas instruções anulará qualquer garantia.

1.1 Segurança geral

- Este produto pode ser usado por crianças maiores de 8 anos e por pessoas com capacidades físicas, sensoriais e mentais não totalmente desenvolvidas ou com falta de experiência e conhecimento, desde que sejam supervisionadas ou esclarecidas sobre a utilização segura do produto e os riscos a ela inerentes. As crianças não devem brincar com o produto. As tarefas de limpeza e manutenção não devem ser feitas por crianças, a não ser que supervisionadas por alguém. As crianças com menos de 3 anos devem ser mantidas afastadas, a não ser que estejam sob supervisão constante
- Nunca coloque o produto sobre pisos cobertos com tapetes ou carpetes. Caso contrário, a falta de fluxo de ar por debaixo da máquina provocará o sobreaquecimento das partes eléctricas. Isto acarretará problemas ao seu produto.
- Se o produto tiver algum defeito não deve ser utilizado, a não ser que seja reparado pelo Agente de Assistência Técnica Autorizado. Há risco de choque eléctrico!
- Este produto foi concebido para recomeçar a funcionar após uma interrupção de energia. Se quiser cancelar o programa, consulte a secção "Cancelar o programa".
- Ligue o produto a uma tomada de parede protegida por um fusível de 16 A. Não negligencie a instalação à terra, que deve ser feita por um electricista qualificado. A nossa empresa não deverá ser responsabilizada por qualquer dano que possa ocorrer se o produto for utilizado sem uma ligação à terra conforme as normas locais.
- As mangueiras de abastecimento e descarga devem ser sempre apertadas de forma segura e estarem em perfeito estado. Caso contrário, existe o risco de fuga de água.
- Nunca abra a porta de carregamento ou retire o filtro, enquanto ainda houver água no tambor. Caso contrário, ocorrerá o risco de inundação e ferimento pela água quente.
- Não force a abertura da porta de carregamento bloqueada. A porta de carregamento estará pronta para ser aberta após alguns minutos depois de concluído o ciclo de lavagem. Se forçar a porta de carregamento para que abra, a porta e o mecanismo de bloqueio podem ficar danificados.
- Desligue o produto da tomada quando não estiver em uso.
- Nunca lave o produto espalhando ou despejando água sobre ele! Há risco de choque eléctrico!
- Nunca toque na ficha com as mãos molhadas! Nunca puxe pelo cabo para retirar da tomada, mas sempre pela ficha.



Este produto foi fabricado com recurso às mais recentes tecnologias em condições amigas do ambiente.


- Use apenas detergentes, amaciadores e suplementos apropriados para máquinas de lavar automáticas.
- Siga as instruções das etiquetas das roupas e da embalagem do detergente.
- O produto deve ser desligado da tomada durante os procedimentos de instalação, manutenção, limpeza e reparação.
- Os procedimentos de instalação e reparação devem ser realizados sempre pelo **Agente de Assistência Técnica autorizado**. O fabricante não poderá ser responsabilizado por danos que possam surgir por procedimentos realizados por pessoas não autorizadas.
- Se o cabo de alimentação estiver danificado deverá ser substituído pelo fabricante, pelo serviço pós-vendas ou por pessoal igualmente qualificado (de preferência um electricista) ou alguém indicado pelo importador, a fim de se evitar possíveis riscos.
- Posicione o produto sobre uma superfície rígida, nivelada e uniforme.
- Não o coloque sobre um tapete felpudo ou superfícies semelhantes.
- Não posicione o produto sobre uma plataforma alta ou próximo na extremidade de uma superfície inclinada.
- Não coloque o produto sobre o cabo de alimentação.
- Nunca use esponjas ou materiais para esfregar. Poderão danificar as superfícies pintadas, cromadas e plásticas.

1.2 Uso pretendido

- Este produto destina-se ao uso doméstico. Não é apropriado para uso comercial e não deve ser usado para além daquilo a que se destina.
- O produto só deve ser utilizado para lavagem e enxugamento de roupas que sejam indicadas para isso.
- O fabricante declina qualquer responsabilidade pelo uso ou transporte incorrecto.

1.3 Segurança das crianças

- Os materiais de embalagem são perigosos para as crianças. Guarde os materiais de embalagem num local seguro, fora do alcance de crianças.
- Os produtos eléctricos são perigosos para as crianças. Mantenha as crianças afastadas do produto quando estiver em funcionamento. Não as deixe mexer no produto. Use a função de bloqueio para crianças para as impedir de brincarem com o produto.
- Não se esqueça de fechar a porta de carregamento quando sair do compartimento onde o produto está instalado.
- Guarde todos os detergentes e aditivos num local seguro afastado do alcance das crianças, fechando a tampa do reservatório de detergente ou selando a embalagem de detergente.

	<p>Na lavagem da roupa em altas temperaturas, o vidro da porta de carregamento torna-se quente. Por isso, tenha especial cuidado em manter as crianças afastadas da porta de carregamento quando estiver a decorrer alguma lavagem</p>
--	--

1.4 Informações da embalagem

- Os materiais de embalagem do produto são fabricados a partir de materiais recicláveis, conforme os nossos Regulamentos Ambientais Internacionais. Não elimine os materiais de embalagem junto com o lixo doméstico ou outros. Leve-os aos pontos de recolha de material de embalagem indicados pelas autoridades locais.

1.5 Eliminação do produto fora de uso

- Este produto foi fabricado com peças e materiais de alta qualidade e que podem ser reutilizados e reciclados. Por isso, não elimine o produto junto com o lixo doméstico normal no fim da sua vida útil. Leve-o a um ponto de recolha para reciclagem de equipamento eléctrico e electrónico. Consulte as suas autoridades locais para se informar do ponto de recolha mais próximo. Ajude a proteger o ambiente e os recursos naturais, reciclando os produtos usados. Para a segurança das crianças, corte o cabo de alimentação e quebre o mecanismo de bloqueio da porta de carregamento para que fique inutilizado, antes de eliminar o produto.

1.6 Conformidade com a Directiva WEEE



Este produto está em conformidade com a Directiva WEEE da EU (2012/19/EU). Este produto porta um símbolo de classificação para resíduos de equipamentos eléctricos e electrónicos (WEEE).

Este produto foi fabricado com materiais e peças de alta qualidade, que podem ser reutilizados e reciclados. No fim da sua vida útil, não elimine o resíduo com o lixo doméstico normal ou outro lixo. Leve-o a um centro de recolha para reciclagem de equipamentos eléctricos e electrónicos. Consulte as autoridades locais para se informar sobre estes centros de recolha.

Cumprimento com a Directiva RoHS:

O produto que adquiriu está em conformidade com a Directiva RoHS da UE (2011/65/EU). Ele não contém materiais perigosos e proibidos especificados na Directiva.

2 Instalação

Consulte o Agente de Assistência Técnica Autorizado mais próximo para a instalação do produto. Para deixar o produto pronto para utilização, reveja a informação no manual do utilizador e certifique-se que a electricidade, a torneira de fornecimento de água e os sistemas de descarregamento de água são apropriados antes de telefonar para o Agente de Assistência Técnica Autorizado. Se não for o caso, chame um técnico e um picheleiro qualificados para executar os arranjos necessários.

C A preparação do local e instalações eléctrica, da torneira de fornecimento de água e dos sistemas de descarregamento de água no local da instalação são de responsabilidade do cliente.

B **AVISO** :A instalação e as ligações eléctricas do produto deverão ser efectuadas pelo Agente de Assistência Técnica Autorizado. O fabricante não poderá ser responsabilizado por danos que possam surgir por procedimentos realizados por pessoas não autorizadas.

A **AVISO** :Antes da instalação, verifique visualmente se o produto tem defeitos. Caso possua, não o instale. Os produtos danificados provocam riscos para a sua segurança.

C Certifique-se que as mangueiras de entrada e descarga de água, assim como o cabo de alimentação, não fiquem dobrados, apertados ou comprimidos ao empurrar o produto para o seu lugar após a instalação ou procedimentos de limpeza.

2.1 Local apropriado para instalação

- Coloque a máquina sobre um piso rígido. Não a coloque sobre um tapete felpudo ou superfícies semelhantes.
- O peso total da máquina de lavar e da máquina de secar, com carga total, quando estão colocadas uma sobre a outra atinge aprox. 180 quilogramas. Coloque o produto sobre um piso sólido e plano que possua capacidade suficiente para suportar a carga!
- Não coloque o produto sobre o cabo de alimentação.
- Não instale o produto em locais onde a temperatura possa descer abaixo dos 0°C.
- Coloque o produto, pelo menos, 1 cm afastado dos outros móveis.

2.2 Retirar o reforço da embalagem

Incline a máquina para trás para retirar o reforço da embalagem. Retire o reforço da embalagem puxando pela fita.

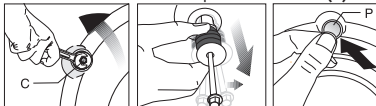


2.3 Remover os bloqueios de transporte

A **AVISO** :Não remova os bloqueios de transporte antes de retirar o reforço da embalagem.

A **AVISO** :Remova os parafusos de segurança de transporte antes de máquina de lavar em funcionamento! Caso contrário, o produto ficará danificado.

1. Desaperte todos os parafusos com uma chave-inglesa apropriada até que eles estejam a rodar livremente (**C**).
2. Retire os parafusos de segurança para o transporte, rodando-os com cuidado.
3. Fixe as tampas plásticas fornecidas no saco do Manual do utilizador nos orifícios no painel traseiro. (**P**)



C Guarde os parafusos de segurança para o transporte num local seguro para que sejam reutilizados caso a máquina precise de ser novamente removida no futuro.

C Nunca desloque o produto sem que os parafusos de segurança para o transporte estejam devidamente fixados no lugar!

2.4 Ligar o abastecimento de água

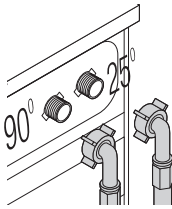
C A pressão do abastecimento de água necessária para que a máquina funcione deve ser entre 1 e 10 bar (0.1 – 1 MPa). É necessário ter entre 10 – 80 litros de água a correr da torneira, totalmente aberta, por minuto para que a sua máquina funcione sem dificuldades. Instale uma válvula de redução da pressão, caso a pressão da água for superior.

C Se for usar o produto com entrada dupla de água como uma unidade de entrada de água (**fria**) única, deverá instalar o bujão fornecido para a válvula de água quente antes de operar o produto. (Aplica-se para produtos fornecidos com um grupo de bujão cego.)

A **AVISO** :Modelos com uma entrada de água única não deverão ser ligados a uma torneira de água quente. Se tal acontecer, a roupa ficará estragada ou o produto comutará para o modo de protecção e não funcionará.

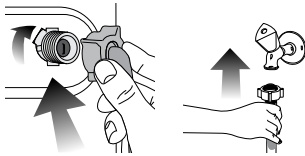
A **AVISO** :Não utilize mangueiras de entrada de água velhas ou usadas no produto novo. Poderão provocar nódoas nas suas roupas.

1. Ligue as mangueiras especiais fornecidas com o produto às entradas de água do mesmo. A mangueira vermelha (esquerda) (máx. 90 °C) é para a entrada de água quente, a mangueira azul (direita) (máx. 25 °C) é para a entrada de água fria.



A **AVISO** :Assegure-se de que as ligações de água quente e fria são feitas correctamente quando instalar o produto. Caso contrário, as suas roupas sairão quentes e descoloridas no fim do processo de lavagem.

2. Aperte todas as porcas da mangueira manualmente. Nunca utilize uma ferramenta para apertar as porcas.



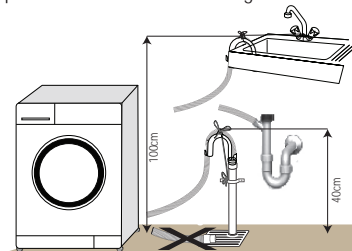
3. Abra completamente as torneiras após fazer a ligação da mangueira para verificar se existem fugas de água nos pontos de ligação. Se existir qualquer fuga, feche a torneira e retire a porca. Reaperte a porca cuidadosamente após verificar o vedante. Para evitar fugas de água e danos provocados por elas, mantenha as torneiras fechadas quando a máquina não estiver em uso.

2.5 Ligar à drenagem

- A extremidade da mangueira de drenagem deve ser directamente ligada à rede de esgoto ou ao lavatório.

A **AVISO** :A sua casa ficará inundada se a mangueira sair do seu compartimento durante a descarga de água. Além disso, há risco de escaldamento devido às altas temperaturas da lavagem! Para evitar tais situações e para assegurar entrada e descarga de água suave da máquina, aperte a extremidade da mangueira de descarga de tal forma que ela não se solte.

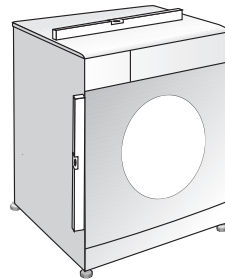
- A mangueira deve ser presa a uma altura mínima de 40 cm e máxima de 100 cm.
- No caso da mangueira ser levantada depois de baixada ao nível do chão ou próximo do chão (menos que 40 cm acima do solo), a descarga de água torna-se mais difícil e a roupa poderá sair excessivamente molhada. Por isso, respeite as alturas descritas na figura.



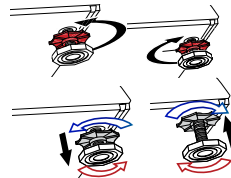
- Para evitar o fluxo de retorno de água suja para dentro da máquina e para permitir uma descarga fácil, não introduza a extremidade da mangueira dentro de água suja nem a coloque no escoadouro com mais do que 15 cm. Se for muito comprida, corte-lhe um pouco.
- A extremidade da mangueira não deverá ser dobrada, pisada e a mangueira não deverá ficar apertada entre o escoadouro e a máquina.
- Se o comprimento da mangueira for muito curto, utilize-a adaptando-lhe uma mangueira de extensão original. O comprimento da mangueira não deverá ser superior a 3,2 m. Para evitar fugas de água, a ligação entre a mangueira de extensão e a mangueira de descarga do produto deverá ser bem segura com uma abraçadeira apropriada, para que não se desprenda e provoque fugas.

2.6 Ajustar os pés

A **AVISO** :Para assegurar que o produto funcione mais silenciosamente e sem vibrações, deverá estar nivelado e equilibrado sobre os seus pés. Equilibre a máquina ajustando os pés. Caso contrário, o produto poderá deslocar-se do seu lugar e provocar problemas de compressão e vibrações.



1. Desaperte manualmente as porcas de bloqueio nos pés.
2. Ajuste os pés até que o produto fique nivelado e equilibrado.
3. Aperte manualmente de novo todas as porcas de bloqueio.



A **AVISO** :Não use ferramentas para desapertar as porcas de bloqueio. Caso contrário, elas ficarão danificadas.

2.7 Ligação eléctrica

Ligue o produto a uma tomada de parede protegida por um fusível de 16 A. A nossa empresa não deverá ser responsabilizada por qualquer dano que possa ocorrer se o produto for utilizado sem uma ligação à terra conforme as normas locais.

- A ligação deverá estar em conformidade com os regulamentos nacionais.
- A ficha do cabo de alimentação deve ser de fácil alcance após a instalação.
- Se o valor actual do fusível ou do disjuntor na casa for inferior a 16 amperes, consulte um electricista qualificado para instalar um fusível de 16 amperes.
- A voltagem especificada no capítulo "Especificações técnicas" deve ser igual a voltagem eléctrica da sua casa.
- Não faça ligações através de cabos de extensão ou multi-tomadas.

B **AVISO** :Os cabos de alimentação danificados deverão ser substituídos pelos Agentes de Assistência Técnica Autorizado.

Transporte do produto

1. Desligue o produto da tomada antes de o transportar.
2. Retire as ligações de fornecimento e de descarga de água.
3. Descarregue toda a água que ainda estiver dentro do produto. Consultar 5.5
4. Instale os parafuso de segurança para o transporte na ordem inversa ao procedimento de remoção; consultar 2.3

C Nunca desloque o produto sem que os parafusos de segurança para o transporte estejam devidamente fixados no lugar!

A **AVISO** :Os materiais de embalagem são perigosos para as crianças. Guarde os materiais de embalagem num local seguro, fora do alcance de crianças.

3 Preparação

3.1 Separar a roupa

- Separe a roupa de acordo com o tipo de tecido, cor, grau de sujidade e temperatura permissível da água.
- Observe as instruções presentes nas etiquetas do vestuário.

3.2 Preparar a roupa para a lavagem

- As roupas para lavar com metais pregados, tais como soutiens com suportes, fivelas de cintos e botões de metal danificarão a máquina. Retire as peças metálicas ou lave as roupas dentro de um saco de roupa ou fronha.
- Retire todos os objectos dos bolsos, tais como: moedas, canetas e clips de papel, vire os bolsos do avesso e escove-os. Tais objectos podem danificar o produto ou originar ruídos.
- Coloque as peças pequenas, como peúgas de criança e meias de vidro, num saco para roupas ou numa fronha.
- Ponha os cortinados na máquina sem os comprimir. Remova os itens pregados no cortinado.
- Feche os fechos de correr, cosa os botões soltos e remende os rasgões.
- Lave os produtos com a etiqueta "lavável na máquina" ou "lavável a mão" apenas num programa adequado.
- Não lave junto roupas brancas e coloridas. Roupas de algodão de cor escura e novas soltam muita tinta. Lave-as separadamente.
- As nódoas resistentes devem ser tratadas apropriadamente, antes da lavagem. Se não tiver a certeza, verifique junto a um local de limpeza a seco.
- Utilize somente corantes/modificadores de cor e removedores de calcário apropriados para máquina de lavar. Siga sempre as instruções da embalagem.
- Lave as calças e roupas delicadas do avesso.
- Guarde os itens de roupa feitos de lã Angorá no congelador por algumas horas, antes de lavar. Isto reduzirá a formação de bobotos.
- As roupas que estão sujeitas a materiais como farinha, pó de calcário, leite em pó, etc., devem ser intensamente sacudidas antes de colocar na máquina. Tais pós e poeiras na roupa poderão acumular-se nas partes interiores da máquina ao longo do tempo e podem causar danos.

3.3 O que pode ser feito para poupar energia

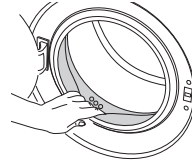
A informação seguinte ajudá-lo(-)á a usar o produto de uma forma ecológica e com poupança de energia.

- Utilize o produto com a maior capacidade permitida pelo programa que seleccionou, mas não sobrecarregue; consulte "Tabela de consumo e programas".
- Observe sempre as instruções na embalagem do detergente.
- Lave a roupa levemente suja a baixas temperaturas.
- Use programas mais rápidos para pequenas quantidades de roupa ligeiramente suja.
- Não use a pré-lavagem e altas temperaturas para roupa que não esteja muito suja ou com nódoas.
- Se planeia secar a sua roupa numa máquina de secar, seleccione a velocidade de centrifugação mais alta recomendada durante o processo de lavagem.
- Não use quantidades excessivas de detergente além do recomendado na embalagem do mesmo.

3.4 Utilização inicial

Antes de começar a usar o produto, certifique-se que todas as preparações estão feitas de acordo com as instruções nas secções "Instruções importantes de segurança" e "Instalação".

Para preparar o produto para lavar roupa, execute a primeira operação no programa Limpeza do tambor. Se o seu produto não estiver equipado com o programa Limpeza do tambor, realize o procedimento de Utilização inicial conforme os métodos descritos no capítulo "5.2 Limpar a porta de carregamento e o tambor" do manual do utilizador.



- C** Use um anti-calcário apropriado para máquinas de lavar.
- C** Pode ter ficado alguma água no produto devido aos processos de controlo de qualidade na produção. Isto não é prejudicial para o produto.

3.5 Capacidade correcta de carregamento

A capacidade máxima de carregamento depende do tipo de roupa, do grau de sujidade e do programa de lavagem pretendido.

A máquina ajusta automaticamente a quantidade de água de acordo com o peso da roupa carregada.

- A** Siga as informações da "Tabela de consumo e programas". Se sobrecarregada, o desempenho de lavagem da máquina diminuirá. Além disso, poderão ocorrer problemas de vibração e ruídos.

Tipo de roupa	Peso (g)
Roupão de banho	1200
Guardanapo	100
Edredão	700
Lençol	500
Capa de almofada	200
Toalha de mesa	250
Toalha de banho	200
Toalha de rosto	100
Vestido longo	200
Roupa interior	100
Fatos-macacos de homem	600
Camisa de homem	200
Pijamas de homem	500
Blusas	100

3.6 Carregar a roupa

1. Abra a porta de carregamento.
2. Coloque as roupas na máquina folgadoamente.
3. Empurre a porta de carregamento para a fechar, até ouvir um estalido. Verifique se não ficou nenhuma peça presa na porta.

C A porta de carregamento fica bloqueada enquanto o programa estiver a decorrer. A porta só poderá ser aberta algum tempo depois do programa ter terminado.

A **AVISO** : Se a roupa não for bem distribuída, podem surgir problemas de vibração e ruídos.

3.7 Usar o detergente e o amaciador

C Ao usar detergente, amaciador, goma, corante de tecido, lixívia ou removedor de calcário, leia atentamente as instruções do fabricante na embalagem e observe os valores de dosagem sugeridos. Use o copo de medida, se disponível.

Gaveta do detergente

A gaveta do detergente da sua máquina de lavar consiste de quatro diferentes compartimentos para detergente em pó para a lavagem principal, detergente líquido para a lavagem principal, amaciador líquido e detergente em pó para a pré-lavagem. Cada um desses aditivos de roupa são dispensados automaticamente no devido tempo durante o programa de lavagem.

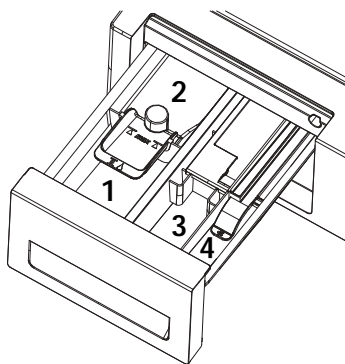
Não coloque os aditivos de roupa directamente dentro do tambor. Use sempre a gaveta de detergente.

Não feche a gaveta demasiado rápido após colocar os aditivos de roupa. Isto pode fazer com que os aditivos sejam dispensados antecipadamente, criando resultados insatisfatórios da lavagem e danificando os tecidos.

C Não abra a gaveta durante o programa de lavagem.

Os compartimentos da gaveta de detergente são indicados abaixo:

- 1) Compartimento esquerdo com o número "11"
(compartimento da lavagem principal para detergente em pó ou lixívia/anti-nódoas em pó)
- 2) Compartimento esquerdo com o número "11"
(compartimento da lavagem principal para detergente líquido ou anti-nódoas líquido)
- 3) Compartimento do meio com o número "1"
(compartimento da pré-lavagem para detergente em pó, lixívia ou anti-nódoas em pó - a lixívia líquida deve ser adicionada durante a pré-lavagem ou durante a primeira fase de enxaguamento do programa de lavagem). A lixívia líquida deve ser adicionada manualmente enquanto a máquina recebe água.
- 4) Compartimento direito com o símbolo "❁"
(compartimento do amaciador líquido)



(II) Compartimento para lavagem principal

Antes de iniciar o programa de lavagem, coloque detergente em pó no compartimento esquerdo com o número "11". Use o copo de medida do fabricante do detergente e siga as instruções da embalagem. A lixívia/anti-nódoas em pó também deve ser colocado neste compartimento.

Coloque o detergente líquido no compartimento da lavagem principal com o número "11" antes de iniciar o programa de lavagem. O anti-nódoas líquido também deve ser colocado neste compartimento.

Coloque a quantidade sugerida de detergente líquido no compartimento com o símbolo "11" e dilua-o até a linha de nível de enchimento máximo (máx. 11) com água quente. Principalmente os detergentes concentrados devem ser diluídos com água quente; caso contrário, com o passar do tempo o sifão poderá ficar obstruído.

Não encha com detergente para além da linha de nível máximo de enchimento; caso contrário, a quantidade excessiva de detergente irá para a roupa sem água e pode resultar em nódoas no vestuário. Neste caso, precisará tornar a encher o compartimento. Não verta o detergente directamente na roupa, já que isto poderá causar nódoas na mesma.

Compartimento do amaciador líquido

Coloque a quantidade sugerida de amaciador líquido no compartimento direito com o símbolo "❁" e dilua-o até a linha de nível de enchimento máximo (máx. ❁) com água quente.

Principalmente os amaciadores concentrados devem ser diluídos com água quente; caso contrário, com o passar do tempo o sifão poderá ficar obstruído. Não encha com amaciador para além da linha de nível máximo de enchimento; caso contrário, a quantidade excessiva de amaciador irá misturar com a água de lavagem e precisará tornar a encher o compartimento. Não verta o amaciador directamente na roupa, já que isto poderá causar nódoas na mesma.

O amaciador líquido será dispensado automaticamente na fase de enxaguamento final do programa de lavagem.

(I) Compartimento de pré-lavagem

Coloque o detergente em pó de pré-lavagem ou o anti-nódos em pó no compartimento do meio com o número "I". Também pode colocar a lixívia líquida neste compartimento enquanto a máquina recebe água durante a fase da pré-lavagem ou do primeiro enxaguamento. Adicionar lixívia líquida enquanto a máquina recebe água permite que ela seja diluída antes que se misture na roupa.

Tem que seleccionar a opção de enxaguamento extra se usar a lixívia líquida num programa de lavagem. A lixívia deve ser removida da roupa com o enxaguamento: caso contrário, pode causar irritação à pele.



Leia as instruções de dosagem e a etiqueta das suas roupas cuidadosamente antes de usar lixívia líquida.

Goma

- Adicione goma líquida, goma em pó ou corante no compartimento do amaciador, conforme as instruções da embalagem.
- Não use amaciador e goma para tecido juntos num mesmo ciclo de lavagem.
- Limpe o interior do tambor após usar goma.

Lixívias

Se for usar lixívia regularmente na sua máquina, é sugerido seleccionar um programa com fase de pré-lavagem e adicionar a lixívia no início da pré-lavagem sem colocar detergente no compartimento de pré-lavagem. Alternativamente, é sugerido seleccionar um programa com enxaguamento extra e adicionar lixívia enquanto a máquina recebe água da gaveta de detergente na primeira fase de enxaguamento. A lixívia não deve ser misturada com detergente. Como a lixívia pode causar irritação à pele, deve ser usadas pequenas quantidades e realizar um enxaguamento completo. Não verta a lixívia directamente sobre as roupas e não a utilize para roupas de cor. Quando usar lixívia à base de oxigénio, siga as instruções na embalagem e seleccione um programa de temperatura baixa. A lixívia à base de oxigénio pode ser usada junto com o detergente. Contudo, se não tiver a mesma densidade que o detergente, deve então ser adicionada no compartimento direito número "II" depois do detergente se misturar com a água.

Eliminar a formação de calcário

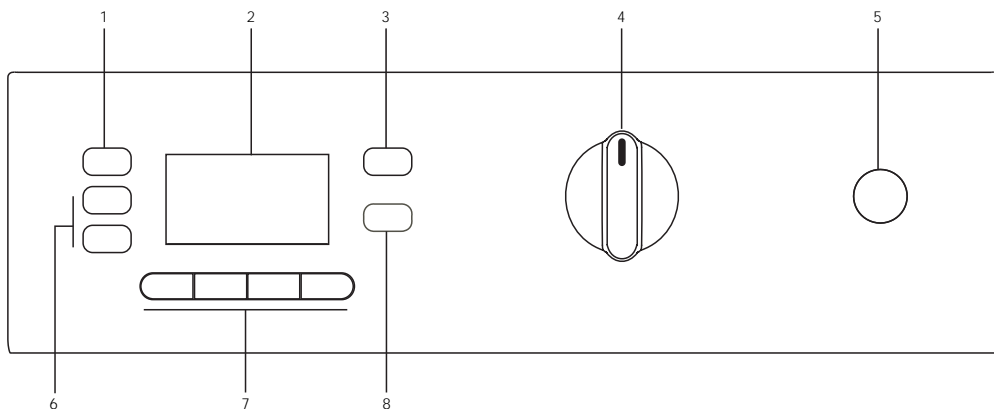
- Quando necessário, utilize somente removedores de calcário apropriados especificamente para máquinas de lavar e siga sempre as instruções da embalagem.

3.8 Dicas para uma lavagem eficiente

		Roupas			
		Cores leves e brancas	Cores	Cores escuras	Delicados/Lãs/ Sedas
		(Escala de temperatura recomendada baseada no nível de sujidade: 40-90°C)	(Escala de temperatura recomendada baseada no nível de sujidade: fria-40°C)	(Escala de temperatura recomendada baseada no nível de sujidade: fria-40°C)	(Escala de temperatura recomendada baseada no nível de sujidade: fria-30°C)
Nível de sujidade	Muito sujas (nódoas difíceis, tais como gordura, café, frutas e sangue.)	<p>Podem ser necessário realizar a pré-lavagem ou pré-tratar as nódoas. Os detergentes líquidos e em pó recomendados para roupas brancas, podem ser usados nas dosagens recomendadas para as roupas muito sujas. Recomenda-se usar detergentes em pó para eliminar nódoas de lama e de terra e nódoas que são sensíveis a lixívia.</p>	<p>Os detergentes líquidos e em pó recomendados para roupas de cor, podem ser usados nas dosagens recomendadas para as roupas muito sujas. Recomenda-se usar detergentes em pó para eliminar nódoas de lama e de terra e nódoas que são sensíveis a lixívia. Use detergentes sem lixívia.</p>	<p>Os detergentes líquidos apropriados para roupas de cor e escuras, podem ser usados nas dosagens recomendadas para as roupas muito sujas.</p>	<p>Prefira detergentes líquidos fabricados para roupas delicadas. As roupas de lã e de seda devem ser lavadas com detergentes especiais para lã.</p>
	Com sujidade normal (Por exemplo, nódoas nos colarinhos e punhos causadas pelo suor do corpo)	<p>Os detergentes líquidos e em pó recomendados para roupas brancas, podem ser usados nas dosagens recomendadas para as roupas com sujidade normal.</p>	<p>Os detergentes líquidos e em pó recomendados para roupas de cor, podem ser usados nas dosagens recomendadas para as roupas com sujidade normal. Use detergentes sem lixívia.</p>	<p>Os detergentes líquidos apropriados para roupas de cor e escuras, podem ser usados nas dosagens recomendadas para as roupas com sujidade normal.</p>	<p>Prefira detergentes líquidos fabricados para roupas delicadas. As roupas de lã e de seda devem ser lavadas com detergentes especiais para lã.</p>
	Ligeiramente sujas (Sem nódoas visíveis.)	<p>Os detergentes líquidos e em pó recomendados para roupas brancas, podem ser usados nas dosagens recomendadas para as roupas ligeiramente sujas.</p>	<p>Os detergentes líquidos e em pó recomendados para roupas de cor, podem ser usados nas dosagens recomendadas para as roupas ligeiramente sujas. Use detergentes sem lixívia.</p>	<p>Os detergentes líquidos apropriados para roupas de cor e escuras, podem ser usados nas dosagens recomendadas para as roupas ligeiramente sujas.</p>	<p>Prefira detergentes líquidos fabricados para roupas delicadas. As roupas de lã e de seda devem ser lavadas com detergentes especiais para lã.</p>

4 Funcionar com o produto

4.1 Painel de controlo



1 - Botão de Ajuste da velocidade de centrifugação

2 - Visor

3 - Botão de Ajuste da temperatura

4 - Botão de Seleção do programa

5 - Botão On / Off

6 - Botões de Início retardado (+/-)

7 - Botões da Função auxiliar

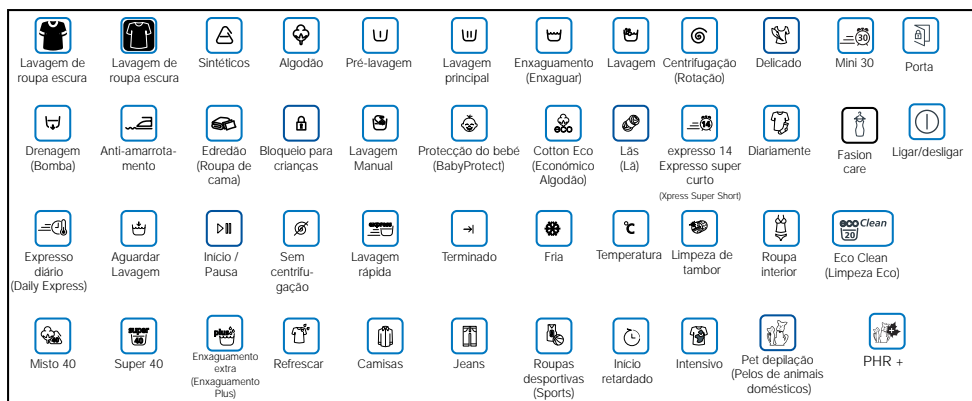
8 - Botão Iniciar / Pausa / Cancelar

Valores indicativos para programas de Sintéticos (PT)

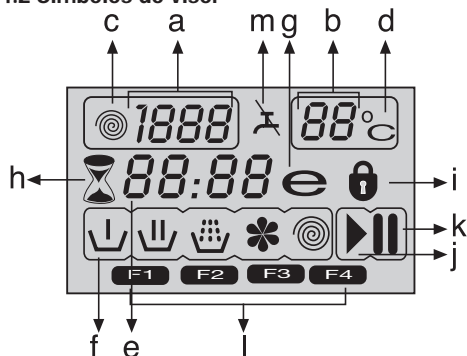
	Carga (kg)	Consumo de água (l)	Consumo de energia (kWh)	Duração do programa (min) *	Teor de humidade remanescente (%) **	
					≤ 1000 rpm	> 1000 rpm
Sintéticos 60	3	45	1.00	90/120	45	40
Sintéticos 40	3	45	0.45	70/100	45	40

* Pode ver o tempo de lavagem do programa que seleccionou no visor da máquina. É normal que ocorram pequenas diferenças entre o tempo exibido no visor e o tempo de lavagem real.

** Os valores do teor de humidade remanescente podem variar de acordo com a velocidade de centrifugação seleccionada.



4.2 Símbolos do visor



- a - Indicador da velocidade de rotação
- b - Indicador da temperatura
- c - Símbolo de rotação
- d - Símbolo de temperatura
- e - Indicador de Início retardado e Tempo restante
- f - Símbolos do Indicador do programa (Pré-lavagem/Lavagem principal/Enxaguamento/Amaciador/Centrifugação)
- g - Símbolo de economia
- h - Símbolo de Início retardado
- i - Símbolo de Porta bloqueada
- j - Símbolo de iniciar
- k - Símbolo de pausa
- l - Símbolos da Função auxiliar
- m - Símbolo de Sem água

4.3 Preparar a máquina

Certifique-se que as mangueiras estão ligadas com firmeza. Ligue a ficha da máquina na tomada. Abra completamente a torneira. Coloque a roupa na máquina. Adicione detergente e amaciador de roupas.

4.4 Seleção do programa

Selecione o programa apropriado ao tipo, quantidade e grau de sujidade da roupa, de acordo com a "Tabela de consumo e programas" e a tabela de temperatura abaixo.

90°C	Algodão e linho branco muito sujos. (panos de tableiros de café, toalhas de mesa, toalhas, lençóis, etc.)
60°C	Roupas sintéticas ou de algodão e linho resistentes ao desbotamento, de cor, com sujidade normal (camisas, camisas de dormir, pijamas) e linho branco ligeiramente sujo (roupa interior, etc.)
40°C-30°C- Fria	Roupa mista incluindo tecidos delicados (cortinas de renda, etc.), sintéticos e lãs.

Selecione o programa desejado com o botão de seleção do programa.

C	Os programas são limitados à velocidade de centrifugação mais alta apropriada para o tipo particular de tecido.
C	Ao seleccionar um programa, considere sempre o tipo de tecido, cor, grau de sujidade e temperatura da água permitida.
C	Selecione sempre a temperatura necessária mais baixa. Altas temperaturas implicam maior consumo de energia.

C Para mais detalhes sobre o programa, consulte a "Tabela de consumo e programas".

4.5 Programas principais

Dependendo do tipo de tecido, use os seguintes programas principais:

• Algodão

Use este programa para a sua roupa de algodão (tais como lençóis, edredão e fronhas, toalhas, roupões de banho, roupa interior, etc.). A sua roupa será lavada com movimentos de lavagem vigorosos num ciclo de lavagem mais longo.

• Sintéticos

Use este programa para lavar as suas roupas sintéticas (tais como camisas, blusas, algodão/sintéticas misturadas, etc.). Lava com um movimento suave e possui um ciclo de lavagem mais curto se comparado com o programa Algodões.

Para cortinas e tules, use o programa Sintético 40°C com as funções seleccionadas de pré-lavagem e anti-amarratamento. Como as texturas entrelaçadas criam excessiva espuma, lave as rendas/tules com pouca quantidade de detergente dentro do compartimento de lavagem principal. Não coloque detergente no compartimento de pré-lavagem.

• Lã

Use este programa para lavar as suas roupas de lã. Selecione a temperatura apropriada de acordo com as etiquetas das suas roupas. Use detergentes apropriados para lãs.

4.6 Programas adicionais

Para casos especiais, há também programas adicionais disponíveis na máquina.

C Os programas adicionais podem diferir conforme o modelo da sua máquina.

• Económico Algodão

Poderá lavar as suas roupas de linho e de algodão resistentes normalmente sujas neste programa com a mais elevada poupança de energia e água comparada a todos os outros programas de lavagem apropriados para algodão. A temperatura real da água poderá diferir da temperatura de ciclo declarada. A duração do programa poderá ser encurtada automaticamente durante as últimas fases do programa se levar uma quantidade menor (por ex: ½ capacidade ou menos) de roupa. Neste caso o consumo de água e de energia será adicionalmente diminuído dando-lhe a oportunidade para mais lavagens económicas. Esta função encontra-se disponível para certos modelos que possuem um visor de tempo remanescente.

• BabyProtect (Protecção do bebé)

Use este programa para lavar roupa de bebé e roupas pertencentes a pessoas alérgicas. Um tempo maior de aquecimento e uma fase adicional de enxaguamento oferecem um nível maior de higiene.

• Lavagem Manual

Use este programa para lavar as suas roupas de lã/ delicadas que trazem as etiquetas "não lavável na máquina", cuja lavagem manual é recomendada. Lava a roupa com movimentos de lavagem muito suaves, para não as estragar.

• Expresso diário

Use este programa para lavar as suas roupas de algodão ligeiramente sujas num período curto de tempo.

• Expresso super curto

Use este programa para lavar pequenas quantidades das suas roupas de algodão ligeiramente sujas num período curto de tempo.

• Lavagem de roupa escura

Use este programa para lavar as suas roupas de cor escura ou a roupa que não quer que desbote. A lavagem é realizada com pouca acção mecânica e em baixas temperaturas.

Para a roupa de cor escura, é recomendado usar detergente líquido ou champô para lãs.

• Misto 40 (Mix 40)

Use este programa para lavar as suas roupas sintéticas e de algodão juntas, sem separá-las.

• Intensivo

Pode lavar as suas roupas resistentes e muito sujas neste programa. Este programa lava durante um período maior e realiza um ciclo extra de enxaguamento comparado ao programa "Cottons" (Algodão). Pode usá-lo para as suas roupas muito sujas que quer que sejam enxaguadas com delicadeza.

• Refrescar

Use este programa para remover o odor da roupa que foi usada apenas uma vez e não contém nódoas nem sujidade.

• Eco Clean (Limpeza Eco)

Use este programa, que é muito mais sensível para o ambiente e os recursos naturais, para lavar a sua roupa de algodão ligeiramente suja e sem nódoas (máx. 3,5 kg) num curto espaço de tempo e de forma económica.



É recomendado usar detergente líquido ou detergente de lavagem em gel.

• Limpeza de tambor

Use este programa regularmente (uma vez a cada 1-2 meses) para limpar o tambor e proporcionar a higiene necessária. Execute o programa sem colocar roupa na máquina. Para obter melhores resultados, coloque um removedor de calcário em pó para máquinas de lavar, dentro do compartimento para detergente II. Quando o programa estiver concluído, deixe a porta de carregamento entreaberta para secar o interior da máquina.



Este não é um programa de lavagem. É um programa de manutenção.



Não execute o programa quando houver algo dentro da máquina. Se tentar fazer isso, a máquina detecta que está carregada e aborta o programa.

4.7 Programas especiais

Para aplicações específicas, seleccione qualquer um dos seguintes programas.

• Enxaguamento

Use este programa quando quiser enxaguar ou engomar separadamente.

• Centrifugação + Bomba

Use esse programa para aplicar um ciclo de centrifugação adicional à sua roupa ou para descarregar a água da máquina.

Antes de seleccionar este programa, escolha a velocidade desejada de centrifugação e prima o botão Iniciar/Pausa/Cancelar. A máquina centrifugará a roupa com a velocidade de centrifugação definida e descarregará a água.

Se apenas pretender descarregar a água sem centrifugar a sua roupa, seleccione o programa Descarga+Centrifugação e depois seleccione a função Sem centrifugação com a ajuda do botão de ajuste da velocidade de centrifugação. Prima o botão Iniciar / Pausa / Cancelar.



Use uma velocidade de centrifugação mais baixa para roupas delicadas.

4.8 Selecção de temperatura

Sempre que um novo programa é seleccionado, aparece no indicador de temperatura a temperatura máxima para o programa seleccionado.

Para diminuir a temperatura, prima o botão de ajuste da temperatura. A temperatura diminui com intervalos de 10° e finalmente, o símbolo "-" a indicar a opção de lavagem a frio aparece no visor.



Se deslocar para a opção lavagem a frio e premir novamente o botão de ajuste da temperatura, a temperatura recomendada para o programa seleccionado aparece no visor. Prima novamente o botão de ajuste da temperatura para diminuir a temperatura.

Símbolo de economia

Indica os programas e as temperaturas que oferecem poupanças de energia.



O símbolo de economia não pode ser seleccionado nos programas Intensivo e Higiene, já que a lavagem é realizada em altas temperaturas, para proporcionar higiene. De igual modo, o símbolo de Economia não pode ser seleccionado também nos programas Baby, Refresh, Drum Cleaning, Spin e Rinse.

4.9 Selecção da velocidade de rotação

Sempre que um novo programa é seleccionado, a velocidade de centrifugação recomendada do programa seleccionado é exibida no indicador da velocidade de centrifugação.

Para diminuir a velocidade de centrifugação, prima o botão de Ajuste da velocidade de centrifugação. A velocidade de rotação diminui gradualmente. Depois, dependendo do modelo do produto, as opções "Espera enxag" e "Sem centrif." aparecem no visor. Veja a secção "Seleção da função auxiliar" para explicações sobre estas opções.

C

A opção Espera enxag é indicada com o símbolo "L" e a opção Sem centrif. é indicada com o símbolo "S".

Aguardar Lavagem

Se não for retirar a sua roupa imediatamente após o término do programa, pode utilizar a função Aguardar enxaguamento para manter a sua roupa na água de enxaguamento final, para que não amarrem como acontece quando não há água na máquina. Prima o botão Iniciar / Pausa / Cancelar após este processo se quiser descarregar a água sem centrifugar a sua roupa. O programa recomeçará e terminará após descarregar a água.

Se pretender centrifugar a roupa mantida na máquina, ajuste a Velocidade de centrifugação e prima o botão Iniciar / Pausa / Cancelar.

O programa recomeça. A água é descarregada, a roupa é centrifugada e o programa é concluído.

4.10 Tabela de consumo e programas

PT						Função auxiliar				
Programa (°C)		Carga Max. (kg)	Consumo de água (lit)	Consumo de energia (kWh)	Velocida máx.***	Pré-lavagem	Lavagem rápida	Enxaguamento Plus	Anti-amarroramento	Escala da temperatura em °C seleccionável
Algodão	90	8	74	2,40	1400	•	•	•	•	90-Fria
	60	8	72	1,70	1400	•	•	•	•	90-Fria
	40	8	72	0,95	1400	•	•	•	•	90-Fria
BabyProtect (Protecção do bebé)	90	8	100	2,25	1400			*		90-30
Económico Algodão	60**	8	58	1,07	1400					60-Fria
	60**	4	44	0,70	1400					60-Fria
	40**	4	44	0,68	1400					60-Fria
	40	8	72	0,77	1400					60-Fria
Intensivo	60	8	72	1,60	1400			*	•	60-40
Sintéticos	60	3	45	1,00	1200	•	•	•	•	60-Fria
	40	3	45	0,45	1200	•	•	•	•	60-Fria
Eco Clean (Limpeza Eco)	20	3,5	39	0,16	1400					20
Misto 40 (Mix 40)	40	3,5	45	0,55	1200	•	•	•	•	40-Fria
Expresso super curto	30	2	35	0,10	1400			•		30-Fria
Expresso diário	90	8	55	1,95	1400			•		90-Fria
	60	8	55	1,10	1400			•		90-Fria
	30	8	65	0,22	1400			•		90-Fria
Lã	40	1,5	45	0,30	1200			•		40-Fria
Lavagem Manual	30	1	35	0,20	1200					30-Fria
Lavagem de roupa escura	40	3	82	0,55	1200			*		40-Fria
Limpeza de tambor	70	-	95	2,15	800			*		70
Refrescar	-	2	30	0,03	1200					-

• : Seleccionável

* : Seleccionado automaticamente, não cancelar.

** : Programa de rotulagem de energia (EN 60456 Ed.3)

*** : Se a velocidade máxima de centrifugação da sua máquina for inferior a este valor, pode apenas seleccionar até a velocidade máxima de centrifugação.

- : Consulte a descrição do programa para carga máxima.

	** "Algodão eco 40°C e Algodão eco 60°C são ciclos padrão". Esses ciclos são conhecidos como 'ciclo padrão de algodão 40°C' e 'ciclo padrão de algodão 60°C' e indicados pelos símbolos  e  no painel.
	As funções auxiliares na tabela podem variar conforme o modelo da sua máquina.
	O consumo de energia e de água podem variar conforme as alterações na pressão da água, a dureza e temperatura da água, a temperatura ambiente, o tipo e quantidade de roupa, a selecção das funções auxiliares e velocidade de centrifugação e as alterações da voltagem eléctrica.
	<p>Pode ver o tempo de lavagem do programa que seleccionou no visor da máquina. É normal que ocorram pequenas diferenças entre o tempo exibido no visor e o tempo de lavagem real.</p> <p>"A capacidade de seleccionar funções auxiliares pode ser alterada pelo fabricante. Podem ser adicionadas novas capacidades de selecção, ou as existentes podem ser removidas."</p> <p>"A velocidade de centrifugação da sua máquina pode variar de acordo com os programas, no entanto, esta velocidade não pode exceder a velocidade de centrifugação máxima da sua máquina."</p>

4.11 Seleção da função auxiliar

Selecione as funções auxiliares pretendidas antes de iniciar o programa. Além disso, também pode seleccionar ou cancelar as funções auxiliares que são apropriadas para o programa em execução, premindo o botão Iniciar / Pausa / Cancelar. Para tal, a máquina deve estar numa fase antes da função auxiliar que irá seleccionar ou cancelar. Dependendo do programa, prima os botões a, b, c ou d para seleccionar a função auxiliar pretendida. O símbolo da função auxiliar seleccionada aparece no visor.

C Algumas funções não podem ser seleccionadas juntas. Se uma segunda função auxiliar entrar em conflito com a primeira que seleccionou antes de iniciar a máquina, a função seleccionada em primeiro lugar será cancelada e a selecção da segunda função auxiliar permanecerá activa. Por exemplo, se quiser seleccionar Lavagem rápida após ter seleccionado Pré-lavagem, a Pré-lavagem será cancelada e a Lavagem rápida permanecerá activa.

C Uma função auxiliar que não for compatível com o programa não pode ser seleccionada. (Ver "Tabela de consumo e programas")

C Os botões da função auxiliar podem variar conforme o modelo da sua máquina.

• Pré-lavagem

Uma pré-lavagem é vantajosa apenas para roupas muito sujas. Não usando a pré-lavagem poupará energia, água, detergente e tempo.

F1 aparece no visor quando selecciona esta função (a).

• Lavagem rápida

Esta função pode ser utilizada nos programas de Algodão e Sintéticos. Ela diminui os tempos de lavagem e também o número de fases de enxaguamento para roupas levemente sujas.

F2 aparece no visor quando selecciona esta função (b).

C Quando seleccionar esta função, carregue a sua máquina com metade da carga máxima de roupa especificada na tabela de programas.

• Enxaguamento Plus

Esta função possibilita que a máquina realize outro enxaguamento além do já efectuado após a lavagem principal. Assim, o risco para peles sensíveis (bebês, peles alérgicas, etc.) serem afectadas por resíduos mínimos de detergente na roupa é reduzido.

F3 aparece no visor quando selecciona esta função (c).

• Anti-amarrotamento

Esta função deixa as roupas menos amarrotadas quando estão a ser lavadas. O movimento do tambor é reduzido e a velocidade de centrifugação é limitada para evitar o amarrotamento. Além disso, a lavagem é realizada num nível mais alto de água.

F4 aparece no visor quando selecciona esta função (d).

4.12 Visor do tempo

O tempo restante para completar o programa aparece no visor, enquanto o programa está a executar. O tempo é exibido como "01:30" no formato de horas e minutos.

C O tempo do programa pode diferir dos valores da "Tabela de consumo e programas", dependendo da pressão da água, dureza e temperatura da água, temperatura ambiente, quantidade e tipo de roupa, funções auxiliares seleccionadas e quebras na voltagem eléctrica.

Início retardado

Com a função de Início retardado, o início do programa pode ser retardado até 24 horas. A hora de início retardado pode ser aumentada em passos de 30 minutos.

C Não use detergente líquido quando definir o Início retardado! Há risco de manchar as roupas.

Abra a porta de carregamento, coloque a roupa e ponha o detergente, etc. Selecione o programa de lavagem, a temperatura, a velocidade de centrifugação e, se necessário, as funções auxiliares. Defina o tempo de início retardado pretendido premindo os botões de Início retardado + ou -. O símbolo de Início retardado pisca. Prima o botão Iniciar / Pausa / Cancelar. A contagem para o início retardado inicia-se. O símbolo de Início retardado acende fixamente. O símbolo de início aparece. ":" o sinal na metade da hora de início retardado no visor começa a piscar.

C Podem ser colocadas mais roupas durante o período de início retardado. No final da contagem, o símbolo de início retardado desaparece, o ciclo de lavagem inicia-se e o tempo do programa seleccionado aparece no visor.

Alterar o período de início retardado

Se quiser alterar a hora durante a contagem:

Prima o botão Iniciar / Pausa / Cancelar. ":" o sinal na metade da hora de início retardado no visor deixa de piscar. O símbolo de pausa aparece. O símbolo de Início retardado pisca. O símbolo de iniciar desaparece. Defina o tempo de início retardado pretendido premindo os botões de Início retardado + ou -. Prima o botão Iniciar / Pausa / Cancelar. O símbolo de Início retardado acende fixamente. O símbolo de pausa desaparece. O símbolo de iniciar aparece. ":" o sinal na metade da hora de início retardado no visor começa a piscar.

Cancelar a função de Início retardado

Se quiser cancelar a contagem do início retardado e iniciar o programa imediatamente:

Prima o botão Iniciar / Pausa / Cancelar. ":" o sinal na metade da hora de início retardado no visor deixa de piscar. O símbolo de iniciar desaparece. O símbolo de pausa e o símbolo de início retardado piscam. Diminua a hora de início retardado premindo o botão - de Início retardado. A duração do programa aparece após 30 minutos. Prima o botão Iniciar / Pausa / Cancelar para iniciar o programa.

4.13 Iniciar o programa

Prima o botão Iniciar / Pausa / Cancelar para iniciar o programa. O símbolo de início acenderá mostrando o arranque do programa. A porta de carregamento é bloqueada e o símbolo de porta bloqueada aparece no visor. O símbolo da fase a partir da qual o programa iniciou aparece no visor (Pré-lavagem, Lavagem principal, Enxaguamento, Amaciador e Rotação).

4.14 Andamento do programa

O andamento de um programa em execução aparece no visor com um conjunto de símbolos.

O símbolo correspondente aparece no visor no início de cada fase do programa e todos os símbolos permanecem acesos no final do programa. O símbolo mais distante do lado direito indica a fase actual do programa.

Pré-lavagem

Se a função auxiliar de Pré-lavagem é seleccionada, o símbolo de Pré-lavagem aparece no visor a indicar que a fase de pré-lavagem iniciou.

Lavagem principal

O símbolo de Lavagem principal a indicar que a fase de lavagem principal começou, aparece no ecrã.

Enxaguamento

O símbolo de Enxaguamento a indicar que a fase de enxaguamento começou, aparece no ecrã.

Amaciador

O símbolo de Amaciador a indicar que a fase de amaciador começou, aparece no ecrã.

Centrifugação

Aparece no início da fase de centrifugação final e permanece aceso durante os programas especiais de Centrifugação e Bomba.

C Se a máquina não passar para a fase de rotação, a função de Aguardar enxaguamento pode estar activa ou o sistema de detecção automática da carga desequilibrada pode estar activado devido a distribuição desigual da roupa na máquina.

4.15 Bloqueio da porta de carregamento

Há um sistema de bloqueio na porta de carregamento da máquina que impede a abertura da porta, quando o nível da água está inadequado.

O símbolo de porta bloqueada aparece quando a porta de carregamento está bloqueada. Este símbolo piscará até que a porta de carregamento este pronta para ser aberta, quando o programa estiver concluído ou a máquina em pausa. Não force a abertura da porta de carregamento neste fase. O símbolo desaparece quando a porta puder ser aberta. Poderá abrir a porta quando o símbolo desaparecer.

4.16 Alterar as selecções após o programa ter iniciado

Mudar a máquina para o modo de pausa

Prima o botão Iniciar / Pausa / Cancelar para mudar a sua máquina para o modo de pausa. O símbolo de Pausa aparece no visor a indicar que a máquina está pausada. O símbolo de iniciar desaparece.

Alterar as definições de velocidade e temperatura para as funções auxiliares

Dependendo da fase em que o programa se encontra, pode cancelar ou activar as funções auxiliares; consultar "Seleção da função auxiliar". Também pode alterar as definições de velocidade e temperatura; ver "Seleção da velocidade de centrifugação" e "Seleção da temperatura".

Adicionar ou retirar roupas

Prima o botão Iniciar / Pausa / Cancelar para mudar a sua máquina para o modo de pausa. A luz de andamento do programa da fase correspondente durante a qual a máquina foi levada para o modo de pausa piscará. Aguarde até que a porta de carregamento possa ser aberta. Abra a porta de carregamento e adicione ou retire roupa. Feche a porta de carregamento. Se necessário, faça as alterações nas funções auxiliares e definições da temperatura e velocidade. Prima o botão Iniciar / Pausa / Cancelar para iniciar a máquina.

C A porta de carregamento não abrirá se a temperatura da água na máquina estiver alta ou se o nível da água estiver acima da abertura da porta.

4.17 Bloqueio para crianças

Use a função de Bloqueio para crianças para impedir as crianças de brincarem com a máquina. Assim, pode evitar qualquer alteração no programa em andamento.

C Pode ligar e desligar a máquina com o botão On / Off quando o bloqueio para crianças está activo. Ao ligar novamente a máquina, o programa recomeçará a partir de onde parou.

Para activar o bloqueio para crianças:

Mantenha premido os 2^o e 4^o botões da Função auxiliar durante 3 segundos. "Con" aparece no visor.

C A mesma frase aparecerá no visor se premir qualquer botão quando o bloqueio para crianças estiver activado.

Para desactivar o bloqueio para crianças:

Mantenha premido os 2^o e 4^o botões da Função auxiliar durante 3 segundos. "COFF" desaparece no visor.

C Não se esqueça de desactivar o bloqueio para crianças no final do programa, se tiver sido activado antes. Caso contrário, a máquina não permitirá seleccionar um novo programa.

4.18 Cancelar o programa

Prima o botão Iniciar / Pausa / Cancelar por 3 segundos. O símbolo de iniciar pisca. O símbolo da fase na qual o programa foi cancelado permanece aceso. "End" aparece no visor e o programa é cancelado.

C Se quiser abrir a porta de carregamento após ter cancelado o programa mas não puder abrir a porta porque o nível de água na máquina está acima da abertura da porta de carregamento, então, rode o botão de Seleção do programa para o programa Bomba+Centrifugação e descarregue a água da máquina.

4.19 A máquina está no modo de Aguardar enxaguamento

O símbolo de Centrifugação pisca e o símbolo de Pausa acende-se quando a máquina está no modo de Aguardar enxaguamento.

Se quiser centrifugar a sua roupa quando a máquina estiver neste modo:

Ajuste a velocidade de centrifugação e prima o botão Iniciar / Pausa / Cancelar. O símbolo de pausa desaparece e o símbolo de início aparece. O programa recomeça, descarrega a água e centrifuga a roupa.

Se quiser apenas descarregar a água sem centrifugar: Basta premir o botão Iniciar / Pausa / Cancelar. O símbolo de pausa desaparece. O símbolo de iniciar aparece. O programa recomeça e apenas descarrega a água.

4.20 Fim do programa

“Fim”(End) aparece no visor no final do programa. Os símbolos das fases do programa permanecem acesos. A função auxiliar, velocidade de rotação e temperatura que seleccionou no início do programa permanecem seleccionados.

4.21 A sua máquina está equipada com um “Modo Stand-by”

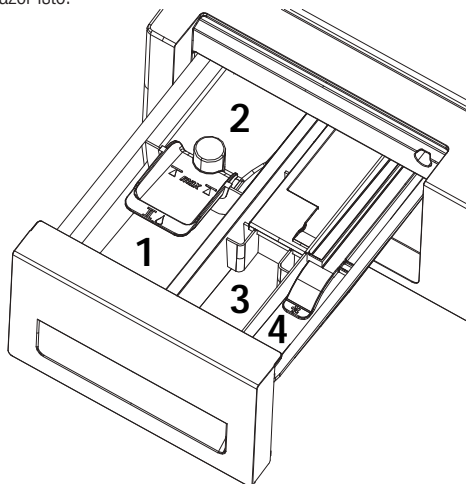
No caso de não iniciar um programa ou aguardar sem realizar qualquer operação quando a máquina estiver ligada pelo botão On/Off e enquanto estiver no passo de selecção, ou se nenhuma outra operação for realizada em aproximadamente 2 minutos após o programa que seleccionou chegar ao fim, a sua máquina mudará automaticamente para o modo de poupança de energia. O brilho das luzes indicadoras diminuirá. O seu produto também está equipado com um visor que exhibe a duração do programa; este visor apagar-se-á completamente. No caso de rodar o botão de selecção do programa ou premir qualquer botão, as luzes e o visor regressarão à condição anterior. As selecções que fizer enquanto está a sair do modo de poupança de energia podem mudar. Verifique se as suas selecções estão correctas antes de iniciar o programa. Reajuste se necessário. Isto não é uma avaria.

5 Manutenção e limpeza

A durabilidade do produto estende-se e os problemas diminuem se for limpo em intervalos regulares.

5.1 Limpar a gaveta de detergente

Remova todo resíduo em pó acumulado na gaveta. Para fazer isto:



Pode extrair a gaveta de detergente puxando-a para si com firmeza.

C Se uma quantidade maior do que a normal de amaciador e detergente líquido misturados começar a juntar-se no compartimento do amaciador, o sifão deve ser limpo.

Lave a gaveta e o sifão com bastante água tépida num lavatório. Vista luvas protectoras ou use uma escova adequada para evitar tocar nos resíduos da gaveta quando limpar. Volte a colocar a gaveta no seu lugar após limpá-la. Verifique se o sifão está no seu lugar adequado.

5.2 Limpar a porta de carregamento e o tambor

Para produtos com programa de limpeza do tambor, por favor, consulte a secção Funcionar com o produto - Programas.

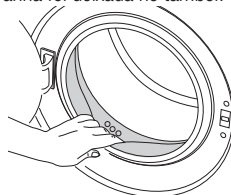
Para produtos sem limpeza do tambor, siga os passos abaixo para o limpar:

Selecione as funções auxiliares de **Água Adicional** e **Enxaguamento Extra**. Use um **programa de algodões sem pré-lavagem**. Defina a **temperatura para o nível recomendado pelo agente de limpeza do tambor que pode ser fornecido por serviços autorizados**. Execute o programa **sem colocar roupa na máquina**. Antes de iniciar o programa, coloque 1 saqueta de agente de limpeza especial para tambores (se não foi possível fornecer o agente especial de limpeza, coloque 100 g, no máximo, de pó anticálcio no compartimento de detergente de lavagem principal (compartimento nº. "2"). Se o anti-calcário estiver em forma de pastilha, coloque apenas uma pastilha no compartimento nº "2"). Seque o interior do fole com um pano limpo após o programa ter sido concluído.

C Repita o processo de limpeza do tambor a cada 2 meses.

C Use um anti-calcário apropriado para máquinas de lavar.

Após cada lavagem certifique-se de que nenhuma substância estranha foi deixada no tambor.



Se os orifícios mostrados abaixo na figura estiverem bloqueados, abra os orifícios usando um palito de dentes.

C Objectos metálicos estranhos poderão causar nódos de ferrugem no tambor. Limpe as nódos na superfície do tambor usando agentes de limpeza para aço inoxidável. Nunca use esponja de aço ou de fios de aço.

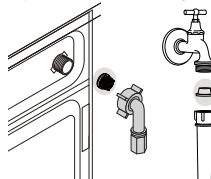
A **AVISO** : Nunca use esponjas ou materiais para esfregar. Poderão danificar as superfícies pintadas e plásticas.

5.3 Limpar a estrutura e o painel de controlo

Limpe a estrutura da máquina com água e sabão ou detergente em gel neutro não corrosivo sempre que necessário e seque com um pano macio. Use um pano macio e um pano húmido para limpar o painel de controlo.

5.4 Limpar os filtros de entrada de água

Há um filtro no final de cada válvula de entrada de água atrás da máquina e também na extremidade de cada mangueira de entrada de água onde foram ligadas à torneira. Estes filtros evitam que substâncias estranhas e a sujidade da água entrem na máquina de lavar. Os filtros devem ser limpos quando estiverem sujos.



1. Feche as torneiras.
2. Remova as porcas das mangueiras de entrada de água para aceder aos filtros nas válvulas de entrada de água. Limpe-os com uma escova apropriada. Se os filtros estiverem muito sujos, pode extrai-los com alicates e limpá-los.
3. Retire os filtros pelas extremidades chatas das mangueiras de entrada de água com as juntas e limpe-os totalmente em água corrente.
4. Recoloque as juntas e filtros cuidadosamente nos seus lugares e aperte as roscas da mangueira manualmente.

5.5 Descarregar a água remanescente e limpar o filtro da bomba

O sistema de filtro na sua máquina evita que os itens sólidos como botões, moedas e fibras de tecidos entupam o impulsor da bomba durante a descarga da água de lavagem. Assim, a água será descarregada sem qualquer problema e a durabilidade da bomba prolongar-se-á.

Se a sua máquina deixar de descarregar a água, o filtro da bomba está entupido. O filtro deve ser limpo sempre que entupido ou a cada 3 meses. A água deve ser primeiro descarregada para limpar o filtro da bomba.

A água também deve ser completamente descarregada antes de transportar a máquina (por ex., se mudar para outra casa) e no caso de congelação da água.

A **AVISO** : Substâncias estranhas deixadas no filtro da bomba podem danificar a sua máquina ou causar problemas de ruídos.

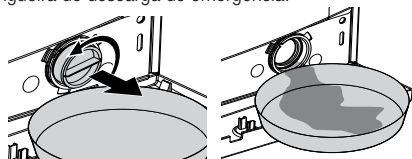
Para limpar o filtro sujo e descarregar a água:

1. Retire a ficha da máquina da tomada para cortar a alimentação eléctrica.

A **AVISO** : A temperatura da água no interior da máquina pode chegar a 90 °C. Para evitar riscos de queimaduras, o filtro só deve ser limpo após a água da máquina ter arrefecido.

2. Alguns dos nossos produtos possuem mangueira de descarga de emergência e outros não. Siga os passos abaixo para descarregar a água.

Descarregar a água quando o produto não possui uma mangueira de descarga de emergência:



- a. Coloque um recipiente largo na frente do filtro para receber a água que escorre do filtro.
 - b. Desaperte o filtro da bomba (sentido anti-horário) até que a água comece a correr. Dirija o fluxo de água para dentro do recipiente que colocou na frente do filtro. Tenha um pano à mão para absorver a água entornada.
 - c. Quando descarregar toda a água do interior da máquina, extraia totalmente o filtro rodando-o.
3. Limpe quaisquer resíduos dentro do filtro bem como as fibras, se houver, em volta da área do propulsor da bomba.
 4. Instale o filtro.

6 Especificações técnicas

Regulamento Delegado da Comissão sobre Reclamações (UE) N° 1061/2010

Nome do fornecedor ou marca comercial	Beko
Nome do modelo	WMI 81442
Capacidade nominal (kg)	8
Classe de eficiência energética / Escala de A+++ (Eficiência mais alta) a D (Eficiência mais baixa)	A+++
Consumo Anual de Energia (kWh) ⁽¹⁾	192
Consumo de energia do programa algodão 60°C padrão em carga total (kWh)	1,069
Consumo de energia do programa algodão 60°C padrão em carga parcial (kWh)	0,700
Consumo de energia do programa algodão 40°C padrão em carga parcial (kWh)	0,680
Consumo de potência no modo desligado ('off-mode') (W)	0,200
Consumo de potência no modo ligado ('left-on mode') (W)	1,000
Consumo Anual de Água (l) ⁽²⁾	11000
Classe de eficiência de centrifugação-secagem / Escala de A (Eficiência mais alta) a G (Eficiência mais baixa)	B
Velocidade máxima de centrifugação (rpm)	1400
Teor de humidade remanescente (%)	53
Programa algodão padrão ⁽³⁾	Algodão eco 60°C e 40°C
Tempo de programa do programa algodão 60°C padrão em carga total (min)	200
Tempo de programa do programa algodão 60°C padrão em carga parcial (min)	175
Tempo de programa do programa algodão 40°C padrão em carga parcial (min)	175
Duração do modo ligado (left-on mode) (min)	N/A
Emissões de ruído acústico aéreo na lavagem/centrifugação (dB)	50/72
Incorporado	Oi
Altura (cm)	82
Largura (cm)	60
Profundidade (cm)	54
Peso líquido (±4 kg.)	71
Entrada única de água / Entrada dupla de água	• / -
• Disponível	
Entrada eléctrica (V/Hz)	230 V / 50Hz
Corrente total (A)	10
Potência total (W)	2200
Código do modelo principal	8811

⁽¹⁾ Consumo de energia baseado em 220 ciclos de lavagem padrão para programas algodão 60°C e 40°C em carga total e parcial e o consumo dos modos de baixa potência. O consumo de energia real dependerá do modo como o equipamento é usado.

⁽²⁾ Consumo de água baseado em 220 ciclos de lavagem padrão para programas algodão 60°C e 40°C em carga total e parcial. O consumo de água real dependerá do modo como o equipamento é usado.

⁽³⁾ O "Programa algodão 60°C padrão" e o "Programa algodão 40°C padrão" são os programas de lavagem padrão a que se refere a informação no rótulo e na ficha e estes programas são adequados para limpar roupa de algodão normalmente suja e são os programas mais eficientes em termos de consumo de energia e de água combinados.

As especificações técnicas podem ser alteradas sem aviso prévio para melhorar a qualidade do produto.

7 Resolução de problemas

O programa não se inicia depois de fechar a porta.

- Início / Pausa / O botão de Cancelar não foi pressionado. >>> *"Pressione o botão Início / Pausa / Cancelar.*

O programa não pode ser iniciado ou seleccionado.

- A máquina de lavar foi mudada para o modo de auto-protecção devido a um problemas de fornecimento (tensão da linha, pressão da água, etc.). >>> *Prima o botão Iniciar / Pausa durante 3 segundos para restabelecer a máquina para as definições de fábrica. (Ver "Cancelar o programa")*

Água na máquina.

- Pode ter ficado alguma água no produto devido aos processos de controlo de qualidade na produção. >>> *Isto não é uma falha; a água não é prejudicial à máquina.*

A máquina vibra ou produz ruídos.

- A máquina pode estar desnivelada. >>> *Ajuste os pés para nivelar a máquina.*
- Alguma substância sólida pode ter entrado no filtro da bomba. >>> *Limpe o filtro da bomba*
- Os parafusos de segurança para o transporte não foram removidos. >>> *Remova os parafusos de segurança para o transporte.*
- Pode haver uma quantidade muito pequena de roupa na máquina. >>> *Adicione mais roupas à máquina.*
- A máquina pode estar sobrecarregada com roupas. >>> *Retire alguma roupa da máquina ou distribua a carga manualmente, para a equilibrar uniformemente na máquina.*
- A máquina pode estar encostada a um item duro. >>> *Certifique-se que a máquina não está encostada em nada.*

A máquina parou logo após o programa ter iniciado.

- A máquina pode ter parado temporariamente devido à baixa voltagem. >>> *Ela retomará o funcionamento quando a voltagem retornar ao nível normal.*

A contagem regressiva do tempo do programa não funciona. (Nos modelos com visor)

- O temporizador pode parar durante a entrada de água. >>> *O indicador do temporizador não contará até que a máquina receba a quantidade adequada de água. A máquina esperará até que haja quantidade suficiente de água, para evitar resultados deficientes de lavagem devido a falta de água. Depois disso, o indicador do temporizador recomeçará a contagem.*
- O temporizador pode parar durante a fase de aquecimento. >>> *O indicador do temporizador não contará até que a máquina atinja a temperatura seleccionada.*
- O temporizador pode parar durante a fase de centrifugação. >>> *O sistema de detecção automático de carga desequilibrada pode ter sido activado devido a uma distribuição desigual da roupa no tambor.*
- A máquina não passa para a fase de centrifugação quando a roupa não está uniformemente distribuída no tambor, para evitar qualquer dano à máquina e ao ambiente circundante. A roupa deverá ser reorganizada e re-centrifugada.

Escorre espuma da gaveta de detergente.

- Está ser utilizado demasiado detergente. >>> *Misture 1 colher de sopa de amaciador e ½ litro de água e verta no compartimento de lavagem principal da gaveta de detergente.*
- Coloque detergente na máquina, adequado para os programas e cargas máximas indicadas na "Tabela de consumo e programas". Quando usar químicos adicionais (removedores de nódoas, lixívia, etc), reduza a quantidade de detergente.

A roupa permanece molhada no final do programa

- Pode ter ocorrido formação excessiva de espuma e o sistema automático de absorção de espuma pode ter sido activado, devido a demasiado uso de detergente. >>> *Use a quantidade de detergente recomendada.*
- A máquina não passa para a fase de centrifugação quando a roupa não está uniformemente distribuída no tambor, para evitar qualquer dano à máquina e ao ambiente circundante. A roupa deverá ser reorganizada e re-centrifugada.



AVISO : Se não puder eliminar os problemas apesar de seguir as instruções desta secção, consulte o seu Agente de Assistência Técnica Autorizado. Nunca tente reparar um produto defeituoso por conta própria.

