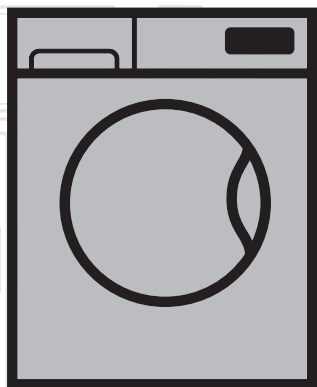


Washing Machine

User's Manual



WTV 6501 BS0S

EN | ES | PT |

Document Number= 2820525161_EN/18-11-15.(14:13)

beko



This product was manufactured using the latest technology in environmentally friendly conditions.

1 Important instructions for safety and environment

This section contains safety instructions that will help protect from risk of personal injury or property damage. Failure to follow these instructions shall void any warranty.

1.1 General safety

- This product can be used by children at and above 8 years old and by persons whose physical, sensory or mental capabilities were not fully developed or who lack experience and knowledge provided that they are supervised or trained on the safe usage of the product and the risks it brings out. Children must not play with the product. Cleaning and maintenance works should not be performed by children unless they are supervised by someone. Children of less than 3 years should be kept away unless continuously supervised.
- Never place the product on a carpet-covered floor. Otherwise, lack of airflow beneath the machine will cause electrical parts to overheat. This will cause problems with your product.
- If the product has a failure, it should not be operated unless it is repaired by the Authorized Service Agent. There is the risk of electric shock!
- This product is designed to resume operating in the event of powering on after a power interruption. If you wish to cancel the programme, see "Cancelling the programme" section.
- Connect the product to a grounded outlet protected by a 16 A fuse. Do not neglect to have the grounding installation made by a qualified electrician. Our company shall not be liable for any damages that will arise when the product is used without grounding in accordance with the local regulations.
- The water supply and draining hoses must be securely fastened and remain undamaged. Otherwise, there is the risk of water leakage.
- Never open the loading door or remove the filter while there is still water in the drum. Otherwise, risk of flooding and injury from hot water will occur.
- Do not force open the locked loading door. The loading door will be ready to open just a few minutes after the washing cycle comes to an end. In case of forcing the loading door to open, the door and the lock mechanism may get damaged.
- Unplug the product when not in use.
- Never wash the product by spreading or pouring water onto it! There is the risk of electric shock!
- Never touch the plug with wet hands! Never unplug by pulling on the cable, always pull out by grabbing the plug.
- Use detergents, softeners and supplements suitable for automatic washing machines only.
- Follow the instructions on the textile tags and on the detergent package.

- The product must be unplugged during installation, maintenance, cleaning and repairing procedures.
- Always have the installation and repairing procedures carried out by the Authorized Service Agent. Manufacturer shall not be held liable for damages that may arise from procedures carried out by unauthorized persons.
- If the power cable is damaged, it must be replaced by the manufacturer, after sales service or a similarly qualified person (preferably an electrician) or someone designated by the importer in order to avoid possible risks.
- Place the product on a rigid, flat and level surface.
- Do not place it on a long-pile rug or similar surfaces.
- Do not place the product on a high platform or near the edge on a cascaded surface.
- Do not place the product on the power cable.
- Never use sponge or scrub materials. These will damage the painted, chrome plated and plastic surfaces.

1.2 Intended use

- This product has been designed for domestic use. It is not suitable for commercial use and it must not be used out of its intended use.
- The product must only be used for washing and rinsing of laundry that are marked accordingly.
- The manufacturer waives any responsibility arisen from incorrect usage or transportation.

1.3 Children's safety

- Packaging materials are dangerous to children. Keep packaging materials in a safe place away from reach of the children.
- Electrical products are dangerous for the children. Keep children away from the product when it is in use. Do not let them to tamper with the product. Use child lock to prevent children from intervening with the product.
- Do not forget to close the loading door when leaving the room where the product is located.
- Store all detergents and additives in a safe place away from the reach of the children by closing the cover of the detergent container or sealing the detergent package.

	<p>While washing the laundry at high temperatures, the loading door glass becomes hot. Therefore, keep especially the children away from the loading door of the machine while the washing operation is in progress.</p>
--	--

1.4 Package information

- Packaging materials of the product are manufactured from recyclable materials in accordance with our National Environment Regulations. Do not dispose of the packaging materials together with the domestic or other wastes. Take them to the packaging material collection points designated by the local authorities.

1.5 Disposing of the waste product

- This product has been manufactured with high quality parts and materials which can be reused and are suitable for recycling. Therefore, do not dispose the product with normal domestic waste at the end of its service life. Take it to a collection point for the recycling of electrical and electronic equipment. Please consult your local authorities to learn the nearest collection point. Help protect the environment and natural resources by recycling used products. For children's safety, cut the power cable and break the locking mechanism of the loading door so that it will be non-functional before disposing of the product.

1.6 Compliance with WEEE Directive



This product complies with EU WEEE Directive (2012/19/EU). This product bears a classification symbol for waste electrical and electronic equipment (WEEE).

This product has been manufactured with high quality parts and materials which can be reused and are suitable for recycling. Do not dispose of the waste product with normal domestic and other wastes at the end of its service life. Take it to the collection center for the recycling of electrical and electronic equipment. Please consult your local authorities to learn about these collection centers.

Compliance with RoHS Directive:

The product you have purchased complies with EU RoHS Directive (2011/65/EU). It does not contain harmful and prohibited materials specified in the Directive.

2 Installation

Refer to the nearest Authorised Service Agent for installation of the product. To make the product ready for use, review the information in the user manual and make sure that the electricity, tap water supply and water drainage systems are appropriate before calling the Authorized Service Agent. If they are not, call a qualified technician and plumber to have any necessary arrangements carried out.

C **NOTE:** Preparation of the location and electrical, tap water and waste water installations at the place of installation is under customer's responsibility.

NOTE: Make sure that the water inlet and discharge hoses as well as the power cable are not folded, pinched or crushed while pushing the product into its place after installation or cleaning procedures.

B **DANGER:** Installation and electrical connections of the product must be carried out by the Authorized Service Agent. Manufacturer shall not be held liable for damages that may arise from procedures carried out by unauthorized persons.

A **CAUTION:** Prior to installation, visually check if the product has any defects on it. If so, do not have it installed. Damaged products cause risks for your safety.

2.1 Appropriate installation location

- Place the machine on a rigid floor. Do not place it on a long pile rug or similar surfaces.
- Total weight of the washing machine and the dryer -with full load- when they are placed on top of each other reaches to approx. 180 kilograms. Place the product on a solid and flat floor that has sufficient load carrying capacity!
- Do not place the product on the power cable.
- Do not install the product at places where temperature may fall below 0°C.
- Place the product at least 1 cm away from the edges of other furniture.

2.2 Removing packaging reinforcement

Tilt the machine backwards to remove the packaging reinforcement. Remove the packaging reinforcement by pulling the ribbon.

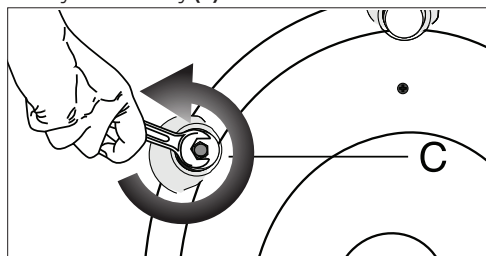


2.3 Removing the transportation locks

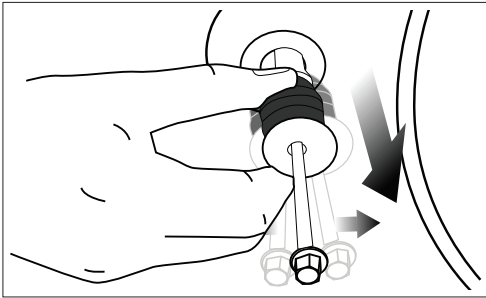
A **WARNING:** Do not remove the transportation locks before taking out the packaging reinforcement.

WARNING: Remove the transportation safety bolts before operating the washing machine! Otherwise, the product will be damaged.

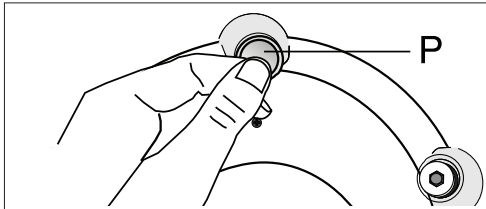
1. Loosen all the bolts with a suitable spanner until they rotate freely (C).



- Remove transportation safety bolts by turning them gently.



- Attach the plastic covers supplied in the User Manual bag into the holes on the rear panel. (P)



- C** **NOTE:** Keep the transportation safety bolts in a safe place to reuse when the washing machine needs to be moved again in the future.
- NOTE:** Never move the product without the transportation safety bolts properly fixed in place!

2.4 Connecting water supply

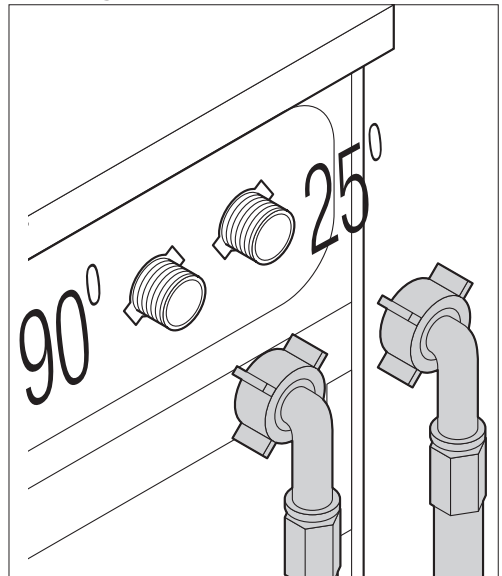
- C** **NOTE:** The water supply pressure required to run the product is between 1 to 10 bars (0.1 - 1 MPa). It is necessary to have 10 - 80 liters of water flowing from the fully open tap in one minute to have your machine run smoothly. Attach a pressure reducing valve if water pressure is higher.

NOTE: If you are going to use the double water-inlet product as a single (**cold**) water-inlet unit, you must install the supplied stopper to the hot water valve before operating the product. (Applies for the products supplied with a blind stopper group.)

- A** **WARNING:** Models with a single water inlet should not be connected to the hot water tap. In such a case the laundry will get damaged or the product will switch to protection mode and will not operate.

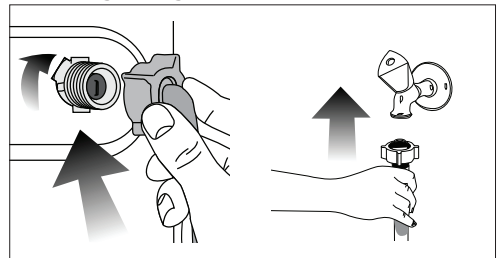
WARNING: Do not use old or used water inlet hoses on the new product. It may cause stains on your laundry.

- Connect the special hoses supplied with the product to the water inlets on the product. Red hose (left) (max. 90 °C) is for hot water inlet, blue hose (right) (max. 25 °C) is for cold water inlet.



- A** **CAUTION:** Ensure that the cold and hot water connections are made correctly when installing the product. Otherwise, your laundry will come out hot at the end of the washing process and wear out.

- Tighten all hose nuts by hand. Never use a tool when tightening the nuts.



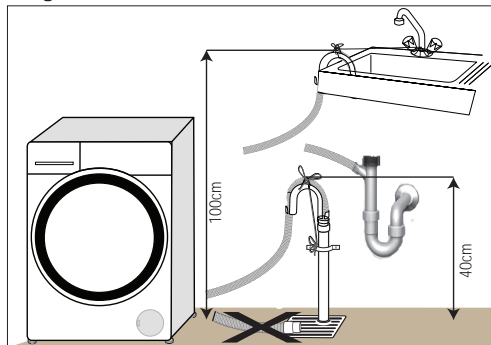
- Open the taps completely after making the hose connection to check for water leaks at the connection points. If any leaks occur, turn off the tap and remove the nut. Retighten the nut carefully after checking the seal. To prevent water leakages and damages caused by them, keep the taps closed when the machine is not in use.

2.5 Connecting to the drain

- The end of the drain hose must be directly connected to the wastewater drain or to the washbasin.

A CAUTION: Your house will be flooded if the hose comes out of its housing during water discharge. Moreover, there is risk of scalding due to high washing temperatures! To prevent such situations and to ensure smooth water intake and discharge of the machine, fix the end of the discharge hose tightly so that it cannot come out.

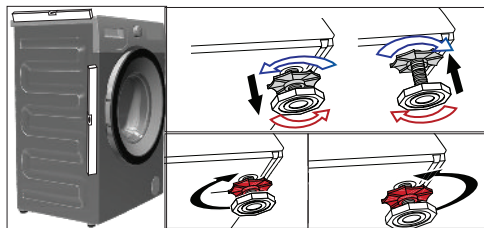
- The hose should be attached to a height of at least 40 cm, and 100 cm at most.
- In case the hose is elevated after laying it on the floor level or close to the ground (less than 40 cm above the ground), water discharge becomes more difficult and the laundry may come out excessively wet. Therefore, follow the heights described in the figure.



- To prevent flowing of dirty water back into the machine and to allow for easy discharge, do not immerse the hose end into the dirty water or do not drive it in the drain more than 15 cm. If it is too long, cut it short.
- The end of the hose should not be bent, it should not be stepped on and the hose must not be pinched between the drain and the machine.
- If the length of the hose is too short, use it by adding an original extension hose. Length of the hose may not be longer than 3.2 m. To avoid water leak failures, the connection between the extension hose and the drain hose of the product must be fitted well with an appropriate clamp as not to come off and leak.

2.6 Adjusting the feet

A CAUTION: In order to ensure that the product operates more silently and vibration-free, it must stand level and balanced on its feet. Balance the machine by adjusting the feet. Otherwise, the product may move from its place and cause crushing and vibration problems.



1. Loosen the lock nuts on the feet by hand.
2. Adjust the feet until the product stands level and balanced.
3. Tighten all lock nuts again by hand.

A WARNING: Do not use any tools to loosen the lock nuts. Otherwise, they will get damaged.

2.7 Electrical connection

Connect the product to a grounded outlet protected by a 16 A fuse. Our company shall not be liable for any damages that will arise when the product is used without grounding in accordance with the local regulations.

- Connection must comply with national regulations.
- Power cable plug must be within easy reach after installation.
- If the current value of the fuse or breaker in the house is less than 16 Amps, have a qualified electrician install a 16 Amp fuse.
- The voltage specified in the "Technical specifications" section must be equal to your mains voltage.
- Do not make connections via extension cables or multi-plugs.

B DANGER: Damaged power cables must be replaced by the Authorized Service Agents.

Transportation of the product

1. Unplug the product before transporting it.
2. Remove water drain and water supply connections.
3. Drain all water that has remained in the product.
4. Install transportation safety bolts in the reverse order of removal procedure;

C NOTE: Never move the product without the transportation safety bolts properly fixed in place!

A CAUTION: Packaging materials are dangerous to children. Keep packaging materials in a safe place away from reach of the children.

3 Preparation

3.1 Sorting the laundry

- Sort laundry according to type of fabric, colour, and degree of soiling and allowable water temperature.
- Always obey the instructions given on the garment tags.

3.2 Preparing laundry for washing

- Laundry items with metal attachments such as, underwired bras, belt buckles or metal buttons will damage the machine. Remove the metal pieces or wash the clothes by putting them in a laundry bag or pillow case.
- Take out all substances in the pockets such as coins, pens and paper clips, and turn pockets inside out and brush. Such objects may damage the product or cause noise problem.
- Put small size clothes such as infant's socks and nylon stockings in a laundry bag or pillow case.
- Place curtains in without compressing them. Remove curtain attachment items.
- Fasten zippers, sew loose buttons and mend rips and tears.
- Wash "machine washable" or "hand washable" labeled products only with an appropriate programme.
- Do not wash colours and whites together. New, dark coloured cottons release a lot of dye. Wash them separately.
- Tough stains must be treated properly before washing. If unsure, check with a dry cleaner.
- Use only dyes/colour changers and limescale removers suitable for machine wash. Always follow the instructions on the package.
- Wash trousers and delicate laundry turned inside out.
- Keep laundry items made of Angora wool in the freezer for a few hours before washing. This will reduce pilling.
- Laundry that are subjected to materials such as flour, lime dust, milk powder, etc. intensely must be shaken off before placing into the machine. Such dusts and powders on the laundry may build up on the inner parts of the machine in time and can cause damage.

3.3 Things to be done for energy saving

Following information will help you use the product in an ecological and energy-efficient manner.

- Operate the product in the highest capacity allowed by the programme you have selected, but do not overload; see, "Programme and

consumption table".

- Always follow the instructions on the detergent packaging.
- Wash slightly soiled laundry at low temperatures.
- Use faster programmes for small quantities of lightly soiled laundry.
- Do not use prewash and high temperatures for laundry that is not heavily soiled or stained.
- If you plan to dry your laundry in a dryer, select the highest spin speed recommended during washing process.
- Do not use detergent in excess of the amount recommended on the detergent package.

3.4 Initial use

Before starting to use the product, make sure that all preparations are made in accordance with the instructions in sections "Important safety instructions" and "Installation".

To prepare the product for washing laundry, perform first operation in Drum Cleaning programme. If your product is not equipped with Drum Cleaning programme, perform the Initial Use procedure in accordance with the methods described under "5.2 Cleaning the loading door and the drum" section of the user manual.

C NOTE: Use an anti-limescale suitable for the washing machines.

NOTE: Some water might have remained in the product due to the quality control processes in the production. It is not harmful for the product.

3.5 Correct load capacity

The maximum load capacity depends on the type of laundry, the degree of soiling and the washing programme desired.

The machine automatically adjusts the amount of water according to the weight of the loaded laundry.

A CAUTION: Follow the information in the "Programme and consumption table". When overloaded, machine's washing performance will drop. Moreover, noise and vibration problems may occur.

3.6 Loading the laundry

1. Open the loading door.
2. Place laundry items loosely into the machine.
3. Push the loading door to close until you hear a locking sound. Ensure that no items are caught in the door.

C NOTE: The loading door is locked while a programme is running. The door can only be opened a while after the programme comes to an end.

A CAUTION: In case of misplacing the laundry, noise and vibration problems may occur in the machine.

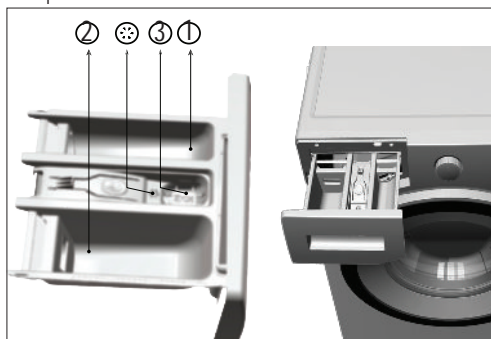
3.7 Using detergent and softener

C NOTE: When using detergent, softener, starch, fabric dye, bleach or limescale remover read the manufacturer's instructions on the package carefully and follow the suggested dosage values. Use measuring cup if available.

Detergent Drawer

The detergent drawer is composed of three compartments:

- (1) for prewash
- (2) for main wash
- (3) for softener
- (*) in addition, there is siphon piece in the softener compartment.



Detergent, softener and other cleaning agents

- Add detergent and softener before starting the washing programme.
- Never leave the detergent drawer open while the washing programme is running!
- When using a programme without prewash, do not put any detergent into the prewash compartment (compartment nr. "1").
- In a programme with prewash, do not put liquid detergent into the prewash compartment (compartment nr. "1").
- Do not select a programme with prewash if you are using a detergent bag or dispensing ball. Place the detergent bag or the dispensing ball directly among the laundry in the machine.
- If you are using liquid detergent, do not forget to place the liquid detergent cup in the main wash compartment (compartment nr. "2").

Choosing the detergent type

The type of detergent to be used depends on the type and colour of the fabric.

- Use different detergents for coloured and white laundry.

- Wash your delicate clothes only with special detergents (liquid detergent, wool shampoo, etc.) used solely for delicate clothes.
- When washing dark coloured clothes and quilts, it is recommended to use liquid detergent.
- Wash woolens with special detergent made specifically for woolens.

A CAUTION: Use only detergents manufactured specifically for washing machines.

CAUTION: Do not use soap powder.

Adjusting detergent amount

The amount of washing detergent to be used depends on the amount of laundry, the degree of soiling and water hardness.

- Do not use amounts exceeding the dosage quantities recommended on the detergent package to avoid problems of excessive foam, poor rinsing, financial savings and finally, environmental protection.
- Use lesser detergent for small amounts or lightly soiled clothes.

Using softeners

Pour the softener into the softener compartment of the detergent drawer.

- Do not exceed the (>max<) level marking in the softener compartment.
- If the softener has lost its fluidity, dilute it with water before putting it in the detergent drawer.

Using liquid detergents

If the product contains a liquid detergent cup:

- Make sure that you have placed the liquid detergent cup in compartment nr. "2".
- If the liquid detergent has lost its fluidity, dilute it with water before putting in the detergent cup.



		Clothes	
		Light colours and whites	
		(Recommended temperature range based on soiling level: 40-90 °C)	
Soiling Level	Heavily Soiled (difficult stains such as grass, coffee, fruits and blood.)	It may be necessary to pre-treat the stains or perform prewash. Powder and liquid detergents recommended for whites can be used at dosages recommended for heavily soiled clothes. It is recommended to use powder detergents to clean clay and soil stains and the stains that are sensitive to bleaches.	
	Normally Soiled (For example, stains caused by body on collars and cuffs)	Powder and liquid detergents recommended for whites can be used at dosages recommended for normally soiled clothes.	
	Lightly Soiled (No visible stains exist.)	Powder and liquid detergents recommended for whites can be used at dosages recommended for lightly soiled clothes.	
		Colours	
		(Recommended temperature range based on soiling level: cold -40 °C)	
Soiling Level	Heavily Soiled	Powder and liquid detergents recommended for colours can be used at dosages recommended for heavily soiled clothes. It is recommended to use powder detergents to clean clay and soil stains and the stains that are sensitive to bleaches. Use detergents without bleach.	
	Normally Soiled	Powder and liquid detergents recommended for colours can be used at dosages recommended for normally soiled clothes. Use detergents without bleach.	
	Lightly Soiled	Powder and liquid detergents recommended for colours can be used at dosages recommended for lightly soiled clothes. Use detergents without bleach.	

		Clothes	
		Dark colours	
		(Recommended temperature range based on soiling level: cold -40 °C)	
Soiling Level	Heavily Soiled	Liquid detergents suitable for colours and dark colours can be used at dosages recommended for heavily soiled clothes.	
	Normally Soiled	Liquid detergents suitable for colours and dark colours can be used at dosages recommended for normally soiled clothes.	
	Lightly Soiled	Liquid detergents suitable for colours and dark colours can be used at dosages recommended for lightly soiled clothes.	
		Delicates/Woollens/Silks	
		(Recommended temperature range based on soiling level: cold -30 °C)	
Soiling Level	Heavily Soiled	Prefer liquid detergents produced for delicate clothes. Woollen and silk clothes must be washed with special woollen detergents.	
	Normally Soiled	Prefer liquid detergents produced for delicate clothes. Woollen and silk clothes must be washed with special woollen detergents.	
	Lightly Soiled	Prefer liquid detergents produced for delicate clothes. Woollen and silk clothes must be washed with special woollen detergents.	

If the product does not contain a liquid detergent cup:

- Do not use liquid detergent for the prewash in a programme with prewash.
- Liquid detergent stains your clothes when used with Delayed Start function. If you are going to use the Delayed Start function, do not use liquid detergent.

Using gel and tablet detergent

Apply the following instructions when using tablet, gel and similar detergents.

- If the gel detergent thickness is fluidal and your machine does not contain a special liquid detergent cup, put the gel detergent into the main wash detergent compartment during first water intake. If your machine contains a liquid detergent cup, fill the detergent into this cup before starting the programme.
- If the gel detergent thickness is not fluidal or in the shape of capsule liquid tablet, put it directly into the drum before washing.
- Put tablet detergents into the main wash compartment (compartment nr. "2") or directly into the drum before washing.

C

NOTE : Tablet detergents may leave residues in the detergent compartment. If you encounter such a case, place the tablet detergent between the laundry, close to the lower part of the drum in future washings.

NOTE : Use the tablet or gel detergent without selecting the prewash function.

Using starch

- Add liquid starch, powder starch or the fabric dye into the softener compartment.
- Do not use softener and starch together in a washing cycle.
- Wipe the inside of the machine with a damp and clean cloth after using starch.

Using bleaches

- Select a programme with prewash and add the bleaching agent at the beginning of the prewash. Do not put detergent in the prewash compartment. As an alternative application, select a programme with extra rinse and add the bleaching agent while the machine is taking water from the detergent compartment during first rinsing step.

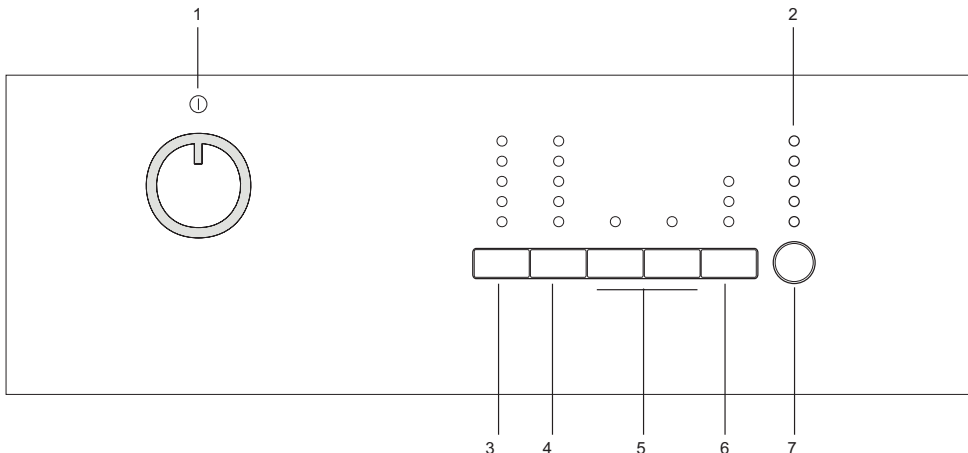
- Do not use bleaching agent and detergent by mixing them.
- Use just a little amount (approx. 50 ml) of bleaching agent and rinse the clothes very well as it causes skin irritation. Do not pour the bleaching agent onto the clothes and do not use it for coloured clothes.
- When using oxygen based bleaches, select a programme that washes at a lower temperature.
- Oxygen based bleaches can be used together with detergents; however, if its thickness is not the same with the detergent, put the detergent first into the compartment nr. "2" in the detergent drawer and wait until the detergent flows while the machine is taking in water. Add the bleaching agent from the same compartment while the machine is still taking in water.

Using limescale remover

- When required, use limescale removers manufactured specifically for washing machines only.

4 Operating the product

4.1 Control panel



1 - Programme Selection knob (Uppermost position On/Off)

2 - Programme Follow-up indicator

3 - Temperature Adjustment button

4 - Spin Speed adjustment button

5 - Auxilliary Function buttons

6 - Delayed Start button (in some models)

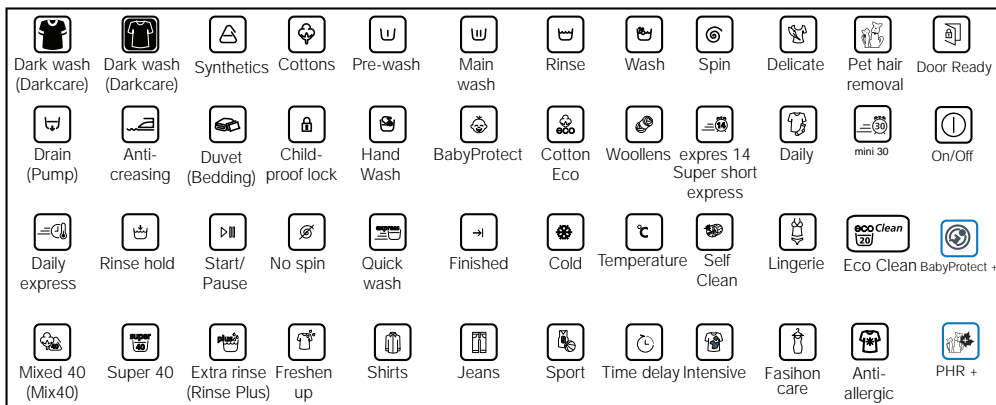
7 - Start / Pause button

Indicative values for Synthetics programmes (EN)

	Load (kg)	Water Consumption (l)	Energy Consumption (kWh)	Programme Duration (min) *	Remaining Moisture Content (%) **	
					≤ 1000 rpm	> 1000 rpm
Synthetics 60	2.5	45	0.90	116'	45	40
Synthetics 40	2.5	45	0.42	106'	45	40

* You can see the washing time of the programme you have selected on the display of the machine. It is normal that small differences may occur between the time shown on the display and the real washing time.

** Remaining moisture content values may differ according to the selected spin speed.



4.2 Preparing the machine

Make sure that the hoses are connected tightly. Plug in your machine. Turn the tap on completely. Place the laundry in the machine. Add detergent and fabric softener.

4.3 Programme selection

Select the programme suitable for the type, quantity and soiling degree of the laundry in accordance with the "Programme and consumption table" and the temperature table below.

90°C	Heavily soiled white cottons and linens. (coffee table covers, tableclothes, towels, bed sheets, etc.)
60°C	Normally soiled, coloured, fade proof linens, cottons or synthetic clothes (shirt, nightgown, pajamas, etc.) and lightly soiled white linens (underwear, etc.)
40°C- 30°C- Cold	Blended laundry including delicate textile (veil curtains, etc.), synthetics and woollens.

Select the desired programme with the Programme Selection button.

C	Programmes are limited with the highest spin speed appropriate for that particular type of fabric.
C	When selecting a programme, always consider the type of fabric, colour, degree of soiling and permissible water temperature.
C	Always select the lowest required temperature. Higher temperature means higher power consumption.
C	For further programme details, see "Programme and consumption table"

4.4 Main programmes

Depending on the type of fabric, use the following main programmes.

• Cottons

Use this programme for your cotton laundry (such as bed sheets, duvet and pillowcase sets, towels, bathrobes, underwear, etc.). Your laundry will be washed with vigorous washing action for a longer washing cycle.

• Synthetics

Use this programme to wash your synthetic clothes (shirts, blouses, synthetic/cotton blends, etc.). It washes with a gentle action and has a shorter washing cycle compared to the Cottons programme. For curtains and tulle, use the Synthetic 40°C programme with prewash and anti-creasing functions selected. As their meshed texture causes excessive foaming, wash the veils/tulle by putting little amount of detergent into the main wash compartment. Do not put detergent in the prewash compartment.

• Woollens

Use this programme to wash your woolen clothes. Select the appropriate temperature complying with the tags of your clothes. Use appropriate detergents for woollens.

4.5 Additional programmes

For special cases, additional programmes are available in the machine.



Additional programmes may differ according to the model of the machine.

• Cotton Economic

You may wash your normally soiled durable cotton and linen laundry in this programme with the highest energy and water saving compared to all other wash programmes suitable for cottons. Actual water temperature may differ from the declared cycle temperature. Programme duration may automatically be shortened during later stages of the programme if you wash less amount (e.g. ½ capacity or less) of laundry. In this case energy and water consumption will be further decreased giving you the opportunity for a more economical wash. This feature is available for certain models having remaining time display.

• BabyProtect

Use this programme to wash baby laundry, and the laundry that belongs to allergic persons. Longer heating time and an additional rinsing step provide a higher level of hygiene.

• Delicate

Use this programme to wash your delicate clothes. It washes with a gentle action without any interim spin compared to the Synthetics programme.

• Hand wash

Use this programme to wash your woolen/delicate clothes that bear "not machine-washable" tags and for which hand wash is recommended. It washes laundry with a very gentle washing action to not to damage clothes.

• Daily express

Use this programme to quickly wash your little amount of lightly soiled cotton clothes.

• Super short express

Use this programme to wash your little amount of lightly soiled cotton clothes in a short time.

• Darkcare

Use this programme to wash your dark coloured laundry, or the coloured laundry that you do not want them get faded. Washing is performed with less mechanical movements at low temperature. It is recommended to use liquid detergent or wool shampoo for dark coloured laundry.

• **Mixed 40 (Mix 40)**

Use this programme to wash your cotton and synthetic clothes together without sorting them.

• **Shirts**

Use this programme to wash the shirts made of cotton, synthetic and synthetic blended fabrics together.

• **Sports**

Use this programme to wash your garments that are worn for a short time such as sportswear. It is suitable to wash little amount of cotton / synthetic blended garments.

4.6 Special programmes

For specific applications, select any of the following programmes.

• **Rinse**

Use this programme when you want to rinse or starch separately.

• **Spin + Drain**

Use this programme to apply an additional spin cycle for your laundry or to drain the water in the machine. Before selecting this programme, select the desired spin speed and press Start / Pause button. First, the machine will drain the water inside of it. Then, it will spin the laundry with the set spin speed and drain the water coming out of them.

If you wish to drain only the water without spinning your laundry, select the Pump+Spin programme and then select the No Spin function with the help of Spin Speed Adjustment button. Press Start / Pause button.



Use a lower spin speed for delicate laundries.

4.7 Temperature selection

Whenever a new programme is selected, the maximum temperature for the selected programme appears on the temperature indicator.

To decrease the temperature, press the Temperature Adjustment button. Temperature will decrease gradually.



If the programme has not reached the heating step, you can change the temperature without switching the machine to Pause mode.

4.8 Spin speed selection

Whenever a new programme is selected, the recommended spin speed of the selected programme is displayed on the spin speed indicator.

To decrease the spin speed, press the Spin Speed Adjustment button. Spin speed decreases gradually. Then, depending on the model of the product, "Rinse Hold" and "No Spin" options appear on the display. See "Auxiliary function selection" section for explanations of these options.

Rinse Hold

If you are not going to unload your clothes immediately after the programme completes, you may use rinse hold function to keep your laundry in the final rinsing water in order to prevent them from getting wrinkled when there is no water in the machine. Press Start / Pause button after this process if you want to drain the water without spinning your laundry. Programme will resume and complete after draining the water.

If you want to spin the laundry held in water, adjust the Spin Speed and press Start / Pause button. The programme resumes. Water is drained, laundry is spun and the programme is completed.



If the programme has not reached the spinning step, you can change the speed without switching the machine to Pause mode.

4.9 Programme and consumption table

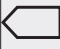
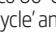
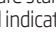



EN							Auxiliary functions		
Programme		Max. Load (kg)	Programme Duration (~ min)	Water Consumption (l)	Energy Consumption (kWh)	Max. Speed***	Prewash	Quick Wash	Temperature
Cottons	90	6	150	65	2,00	1000	•	•	Cold-90
Cottons	60	6	122	65	1,35	1000	•	•	Cold-90
Cottons	40	6	102	65	0,70	1000	•	•	Cold-90
Cotton Economic	60**	6	230	45	0,73	1000			40-60
Cotton Economic	60**	3	160	36	0,62	1000			40-60
Cotton Economic	40**	3	160	36	0,63	1000			40-60
BabyProtect	90	6	165	82	2,00	1000	•		30-90
Super short express	30	2	14	40	0,11	1000			Cold-30
Daily express	90	6	88	47	1,70	1000			Cold-90
Daily express	60	6	58	60	1,00	1000			Cold-90
Daily express	30	6	28	55	0,20	1000			Cold-90
Darkcare	40	2,5	107	58	0,45	800			Cold-40
Delicate	30	2	59	43	0,23	600			Cold-40
Mixed 40 (Mix 40)	40	3	115	45	0,50	800	•	•	Cold-40
Sports	40	3	101	48	0,45	800	•	•	Cold-40
Synthetics	60	2,5	116	45	0,90	800	•	•	Cold-60
Synthetics	40	2,5	106	45	0,42	800	•	•	Cold-60
Woollens	40	1,5	60	40	0,30	600			Cold-40
Shirts	60	2,5	104	55	0,90	600	•	•	Cold-60
Hand wash	20	1	43	30	0,15	600			20

• : Selectable

*: Automatically selected, no canceling.

** : Energy Label programme (EN 60456 Ed.3)

*** : If maximum spin speed of the machine is lower then this value, you can only select up to the maximum spin speed.

	** "Cotton eco 40°C and Cotton eco 60°C are standard cycles." These cycles are known as '40°C cotton standard cycle' and '60°C cotton standard cycle' and indicated with the   symbols on the panel.
	The auxiliary functions in the table may vary according to the model of your machine.
	Water and power consumption may vary subject to the changes in water pressure, water hardness and temperature, ambient temperature, type and amount of laundry, selection of auxiliary functions and spin speed, and changes in electric voltage.
	You can see the washing time of the programme you have selected on the display of the machine. It is normal that small differences may occur between the time shown on the display and the real washing time. "Selectability of auxiliary functions might be changed by the manufacturer. New selectabilities might be added or existing ones might be removed." «The spin speed of your machine may vary among the programmes, however this speed cannot exceed the max. spin speed of your machine.»

4.10 Auxiliary function selection

Use the following auxiliary functions according to your daily needs. Select the desired auxiliary functions before starting the programme. Furthermore, you may also select or cancel auxiliary functions that are suitable to the running programme without pressing the Start / Pause button when the machine is operating. For this, the machine must be in a step before the auxiliary function you are going to select or cancel. If the auxiliary function cannot be selected or canceled, light of the relevant auxiliary function will blink 3 times to warn the user.

C Some functions cannot be selected together. If a second auxiliary function conflicting with the first one is selected before starting the machine, the function selected first will be canceled and the second auxiliary function selection will remain active. For example, if you want to select Quick Wash after you have selected the Prewash, Prewash will be canceled and Quick Wash will remain active.

C An auxiliary function that is not compatible with the programme cannot be selected. (See "Programme and consumption table")

C Auxiliary Function buttons may vary according to the model of the machine.

• Prewash

A Prewash is only worthwhile for heavily soiled laundry. Not using the Prewash will save energy, water, detergent and time.

C Prewash without detergent is recommended for tulle and curtains.

• Quick Wash

This function can be used in Cottons and Synthetics programmes. It decreases the washing times and also the number of rinsing steps for lightly soiled laundry.

C When you select this function, load your machine with half of the maximum laundry specified in the programme table.

Delayed Start (In some models only)

With the Delayed Start function the startup of the programme may be delayed up to 3, 6 or 9 hours.

C Do not use liquid detergents when you set Delayed Start! There is the risk of staining of the clothes.

Open the loading door, place the laundry and put detergent, etc. Select the washing programme, temperature, spin speed and, if required, the

auxiliary functions. Set the desired time by pressing the Delayed Start button. When the button is pressed once, 3 hours delayed start is selected. When the same button is pressed again, 6 hours delay is selected, and when it is pressed for the third time, 9 hours delayed start is selected. If you press the Delayed Start button once again, Delayed Start function will be canceled. Press Start / Pause button. Previous delayed start time light turns off and next delayed start time light turns on after every 3 hours. At the end of the countdown, all delayed start lights will turn off and the selected programme will start.

C Additional laundry may be loaded during the delayed start period.

Changing the Delayed Start period

Press Delayed Start button. Every time the button is pressed, the period will change in 3-hour increments and the light of the selected delayed start time will turn on.

Canceling the Delayed Start function

If you want to cancel the delayed start countdown and start the programme immediately: Set the Delayed Start period to zero (all delayed start period lights will turn off) or turn the Programme Selection knob to any programme. Thus, Delayed Start function will be canceled. The End/Cancel light flashes continuously. Then, select the programme you want to run again. Press Start / Pause button to start the programme.

4.11 Starting the programme

Press Start / Pause button to start the programme. Programme follow-up light showing the startup of the programme will turn on.

C If no programme is started or no key is pressed within 1 minute during programme selection process, the machine will switch to Pause mode and the illumination level of the temperature, speed and loading door indicator lights will decrease. Other indicator lights and indicators will turn off. Once the Programme Selection knob is rotated or any button is pressed, indicator lights and indicators will turn on again.

4.12 Child Lock

Use child lock function to prevent children from tampering with the machine. Thus you can avoid any changes in a running programme.

C If the Programme Selection knob is turned when the Child Lock is active, "Con" appears on the display. The Child Lock does not allow any change in the programmes and the selected temperature, speed and auxiliary functions.

C Even if another programme is selected with the Programme Selection knob while the Child Lock is active, previously selected programme will continue running.

C When the Child Lock is active and the machine is running, you can switch the machine to Pause mode without deactivating the Child Lock by turning the Programme Selection knob to On / Off position. When you turn the Programme Selection knob afterwards, the programme will resume.

To activate the Child Lock:

Press and hold 1st and 2nd Auxiliary Function buttons for 3 seconds. The lights on the 1st and 2nd Auxiliary Function buttons will flash while you keep the buttons pressed for 3 seconds.

To deactivate the Child Lock:

Press and hold 1st and 2nd auxiliary function buttons for 3 seconds while any programme is running. The lights on the 1st and 2nd Auxiliary Function buttons will flash while you keep the buttons pressed for 3 seconds.

C In addition to the method above, to deactivate the Child Lock, switch the Programme Selection knob to On / Off position when no programme is running, and select another programme.

C When the power is restored after a power failure or after your machine is unplugged and plugged in again, the Child Lock will not be deactivated when the machine resumes operating.

4.13 Progress of programme

Progress of a running programme can be followed from the Programme Follow-up indicator. At the beginning of every programme step, the relevant indicator light will turn on and light of the completed step will turn off.

You can change the auxiliary functions, speed and temperature settings without stopping the programme flow while the programme is running. To do this, the change you are going to make must be in a step after the running programme step. If the change is not compatible, relevant lights will flash for 3 times.

C If the machine does not pass to the spinning step, Rinse Hold function might be active or the automatic unbalanced load detection system might be activated due to the unbalanced distribution of the laundry in the machine.

4.14 Loading door lock

There is a locking system on the loading door of the machine that prevents opening of the door in cases when the water level is unsuitable.

Loading door light will start flashing when the machine is switched to Pause mode. Machine checks the level of the water inside. If the level is suitable, Loading Door light illuminates steadily within 1-2 minutes and the loading door can be opened. If the level is unsuitable, Loading Door light turns off and the loading door cannot be opened. If you are obliged to open the Loading Door while the Loading Door light is off, you have to cancel the current programme; see "Canceling the programme".

Changing the selections after programme has started

Switching the machine to pause mode

Press the Start / Pause button to switch the machine to pause mode while a programme is running. The light of the step which the machine is in starts flashing in the Programme Follow-up indicator to show that the machine has been switched to the pause mode.

Also, when the loading door is ready to be opened, Loading Door light will also illuminate continuously in addition to the programme step light.

Changing the speed and temperature settings for auxiliary functions

Depending on the step the programme has reached, you may cancel or activate the auxiliary functions; see, "Auxiliary function selection".

You may also change the speed and temperature settings; see, "Spin speed selection" and "Temperature selection".

C If no change is allowed, the relevant light will flash for 3 times.

4.15 Adding or taking out laundry

Press the Start / Pause button to switch the machine to pause mode. The programme follow-up light of the relevant step during which the machine was switched into the pause mode will flash. Wait until the Loading Door can be opened. Open the Loading Door and add or take out the laundry. Close the Loading Door. Make changes in auxiliary functions, temperature and speed settings if necessary. Press Start / Pause button to start the machine.

4.16 Canceling the programme

To cancel the programme, turn the Programme Selection knob to select another programme. Previous programme will be canceled. End / Cancel light will flash continuously to notify that the programme has been canceled.

Your machine will end the programme when you turn the Programme Selection knob; however, it does not drain the water inside. When you select and start a new programme, the newly selected programme will start depending on the step the previous programme was canceled in. For example, it may take in additional water or continue to wash with the water inside.

C Depending on the step where the programme was canceled in, you may have to put detergent and softener again for the programme you have selected anew.

4.17 Your machine is equipped with a "Standby Mode"

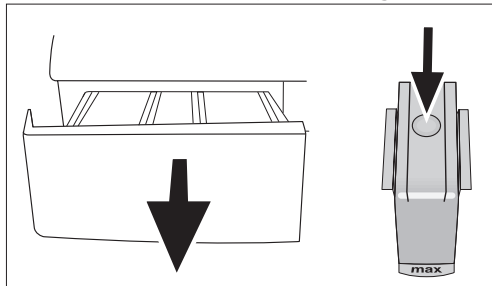
In case of not starting any programme or waiting without making any other operation when the machine is turned on by On/Off button and while it is in selection step or if no other operation is performed approximately 2 minutes after the programme you selected has come to an end, your machine will automatically switch to energy saving mode. Display brightness will decrease. In case of rotating the Programme Selection knob or pressing any button, lights will restore to their previous condition. This is not a fault.

5 Maintenance and cleaning

Service life of the product extends and frequently faced problems decrease if cleaned at regular intervals.

5.1 Cleaning the detergent drawer

Clean the detergent drawer at regular intervals (every 4-5 washing cycles) as shown below in order to prevent accumulation of powder detergent in time.

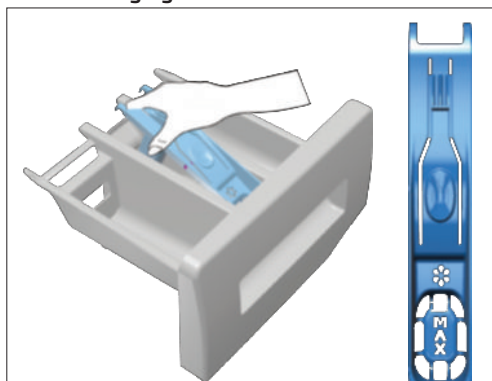


1. Press the dotted point on the siphon in the softener compartment and pull towards you until the compartment is removed from the machine.

C NOTE : If more than normal amount of water and softener mixture starts to gather in the softener compartment, the siphon must be cleaned.

2. Wash the detergent drawer and the siphon with plenty of lukewarm water in a washbasin. Wear protective gloves or use an appropriate brush to avoid touching of the residues in the drawer with your skin when cleaning.
3. Insert the drawer back into its place after cleaning and make sure that it is seated well.

If your detergent drawer is the one indicated in the following figure:



C NOTE : Lift the rear part of the siphon to remove it as illustrated. After performing the above mentioned cleaning procedures, replace the siphon back to its seating and push its front section downwards to make sure that the locking tab engages.

5.2 Cleaning the loading door and the drum

For products with drum cleaning programme, please see Operating the product - Programmes.

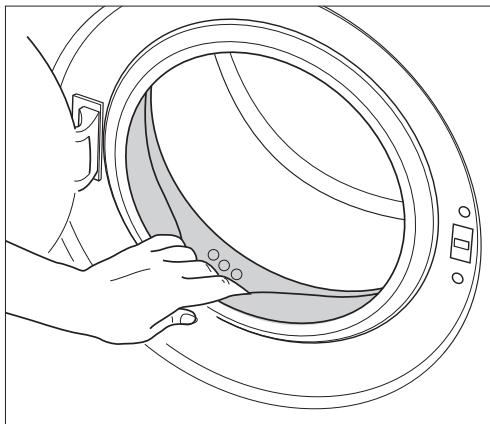
For products without drum cleaning, follow the below steps **to clean the drum:**

Select **Additional Water** or **Extra Rinse** auxiliary functions. Use a Cottons **programme** without pre-wash. Set **the temperature to the level recommended on the drum cleaning agent which can be provided from authorized services.** Apply this procedure **without any laundry in the product.** Before starting the programme, put 1 pouch of special drum cleaning agent (if the special agent could not be supplied, put max. 100 g of powder anti-limescale) into the main wash detergent compartment (compartment no. "2"). If the anti-limescale is in tablet form, put only one tablet into the main wash compartment no. "2". Dry the inside of the bellow with a clean piece of cloth after the programme has come to an end.

C NOTE : Repeat Drum Cleaning process in every 2 months.

NOTE : Use an anti-limescale suitable for the washing machines.

After every washing make sure that no foreign substance is left in the drum.



If the holes on the bellow shown in the figure is blocked, open the holes using a toothpick.

C NOTE: Foreign metal substances will cause rust stains in the drum. Clean the stains on the drum surface by using cleaning agents for stainless steel. Never use steel wool or wire wool.

A CAUTION: Never use sponge or scrub materials. These will damage the painted and plastic surfaces.

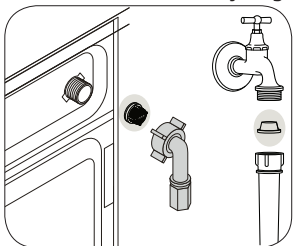
5.3 Cleaning the body and control panel

Wipe the body of the machine with soapy water or non-corrosive mild gel detergents as necessary, and dry with a soft cloth.

Use only a soft and damp cloth to clean the control panel.

5.4 Cleaning the water intake filters

There is a filter at the end of each water intake valve at the rear of the machine and also at the end of each water intake hose where they are connected to the tap. These filters prevent foreign substances and dirt in the water to enter the washing machine. Filters should be cleaned as they do get dirty.



1. Close the taps.
2. Remove the nuts of the water intake hoses to access the filters on the water intake valves. Clean them with an appropriate brush. If the filters are too dirty, take them out by means of pliers and clean them.
3. Take out the filters on the flat ends of the water intake hoses together with the gaskets and clean thoroughly under running water.
4. Replace the gaskets and filters carefully in their places and tighten the hose nuts by hand.

5.5 Draining remaining water and cleaning the pump filter

The filter system in your machine prevents solid items such as buttons, coins and fabric fibers clogging the pump impeller during discharge of washing water. Thus, the water will be discharged without any problem and the service life of the pump will extend.

If the machine fails to drain water, the pump filter is clogged. Filter must be cleaned whenever it is

clogged or in every 3 months. Water must be drained off first to clean the pump filter.

In addition, prior to transporting the machine (e.g., when moving to another house) and in case of freezing of the water, water may have to be drained completely.

A CAUTION: Foreign substances left in the pump filter may damage your machine or may cause noise problem.

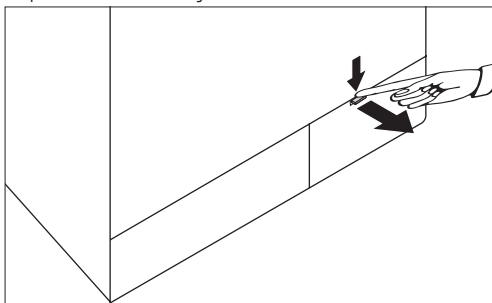
In order to clean the dirty filter and discharge the water:

1. Unplug the machine to cut off the supply power.

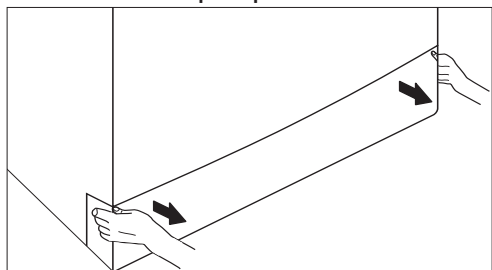
A CAUTION: Temperature of the water inside the machine may rise up to 90 °C. To avoid burning risk, filter must be cleaned after the water in the machine cools down.

2. Open the filter cap.

If the filter cap is composed of two pieces, press the tab on the filter cap downwards and pull the piece out towards yourself.



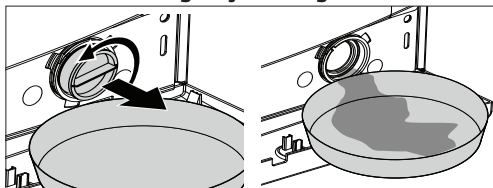
If the filter cap is one piece, pull the cap from both sides at the top to open.



C NOTE: You can remove the filter cover by slightly pushing downwards with a thin plastic tipped tool, through the gap above the filter cover. Do not use metal tipped tools to remove the cover.

3. Some of our products have emergency draining hose and some does not have. Follow the steps below to discharge the water.

Discharging the water when the product does not have an emergency draining hose:



- a. Place a large container in front of the filter to catch water from the filter.
 - b. Loosen pump filter (anticlockwise) until water starts to flow. Fill the flowing water into the container you have placed in front of the filter. Always keep a piece of cloth handy to absorb any spilled water.
 - c. When the water inside the machine is finished, take out the filter completely by turning it.
4. Clean any residues inside the filter as well as fibers, if any, around the pump impeller region.
 5. Install the filter.
 6. If the filter cap is composed of two pieces, close the filter cap by pressing on the tab. If it is one piece, seat the tabs in the lower part into their places first, and then press the upper part to close.

6 Technical specifications

Complying Commission Delegated Regulation (EU) No 1061/2010	
Supplier name or trademark	Beko
Model name	WTV6501BSOS
Rated capacity (kg)	6
Energy efficiency class / Scale from A+++ (Highest Efficiency) to D (Lowest Efficiency)	A+++
Annual Energy Consumption (kWh) ⁽¹⁾	152
Energy consumption of the standard 60°C cotton programme at full load (kWh)	0.725
Energy consumption of the standard 60°C cotton programme at partial load (kWh)	0.620
Energy consumption of the standard 40°C cotton programme at partial load (kWh)	0.630
Power consumption in 'off-mode' (W)	0.250
Power consumption in 'left-on mode' (W)	1.000
Annual Water Consumption (l) ⁽²⁾	8800
Spin-drying efficiency class / Scale from A (Highest Efficiency) to G (Lowest Efficiency)	C
Maximum spin speed (rpm)	1000
Remaining moisture Content (%)	62
Standard cotton programme ⁽³⁾	Cotton Eco 60°C and 40°C
Programme time of the standard 60°C cotton programme at full load (min)	230
Programme time of the standard 60°C cotton programme at partial load (min)	160
Programme time of the standard 40°C cotton programme at partial load (min)	160
Duration of the left-on mode (min)	N/A
Airborne acoustical noise emissions washing/spinning (dB)	58/75
Built-in	No
Height (cm)	84
Width (cm)	60
Depth (cm)	45
Net weight (±4 kg.)	57
Single Water inlet / Double Water inlet	• / -
• Available	
Electrical input (V/Hz)	230 V / 50Hz
Total current (A)	10
Total power (W)	2200
Main model code	929
⁽¹⁾ Energy Consumption based on 220 standard washing cycles for cotton programmes at 60°C and 40°C at full and partial load, and the consumption of the low-power modes. Actual energy consumption will depend on how the appliance is used.	
⁽²⁾ Water consumption based on 220 standard washing cycles for cotton programmes at 60°C and 40°C at full and partial load. Actual water consumption will depend on how the appliance is used.	
⁽³⁾ "Standard 60°C cotton programme" and the "standard 40°C cotton programme" are the standard washing programmes to which the information in the label and the fiche relates and these programmes are suitable to clean normally soiled cotton laundry and that they are the most efficient programmes in terms of combined energy and water consumption.	
Technical specifications may be changed without prior notice to improve the quality of the product.	

7 Troubleshooting

Program does not start after closing the door.

- Start / Pause / Cancel button was not pressed. >>> **Press the Start / Pause / Cancel button.*

Programme cannot be started or selected.

- Washing machine has switched to self protection mode due to a supply problem (line voltage, water pressure, etc.). >>> *To cancel the programme, turn the Programme Selection knob to select another programme. Previous programme will be cancelled. (See "Canceling the programme")*

Water in the machine.

- Some water might have remained in the product due to the quality control processes in the production. >>> *This is not a failure; water is not harmful to the machine.*

Machine vibrates or makes noise.

- Machine might be standing unbalanced. >>> *Adjust the feet to level the machine.*
- A hard substance might have entered into the pump filter. >>> *Clean the pump filter.*
- Transportation safety bolts are not removed. >>> *Remove the transportation safety bolts.*
- Laundry quantity in the machine might be too little. >>> *Add more laundry to the machine.*
- Machine might be overloaded with laundry. >>> *Take out some of the laundry from the machine or distribute the load by hand to balance it homogenously in the machine.*
- Machine might be leaning on a rigid item. >>> *Make sure that the machine is not leaning on anything.*

Machine stopped shortly after the programme started.

- Machine might have stopped temporarily due to low voltage. >>> *It will resume running when the voltage restores to the normal level.*

Programme time does not countdown. (On models with display)

- Timer may stop during water intake. >>> *Timer indicator will not countdown until the machine takes in adequate amount of water. The machine will wait until there is sufficient amount of water to avoid poor washing results due to lack of water. Timer indicator will resume countdown after this.*
- Timer may stop during heating step. >>> *Timer indicator will not countdown until the machine reaches the selected temperature.*
- Timer may stop during spinning step. >>> *Automatic unbalanced load detection system might be activated due to the unbalanced distribution of the laundry in the drum.*
- Machine does not switch to spinning step when the laundry is not evenly distributed in the drum to prevent any damage to the machine and to its surrounding environment. Laundry should be rearranged and re-spun.

Foam is overflowing from the detergent drawer.

- Too much detergent is used. >>> *Mix 1 tablespoonful softener and ½ l water and pour into the main wash compartment of the detergent drawer.*
- Put detergent into the machine suitable for the programmes and maximum loads indicated in the "Programme and consumption table". When you use additional chemicals (stain removers, bleaches and etc), reduce the amount of detergent.

Laundry remains wet at the end of the programme

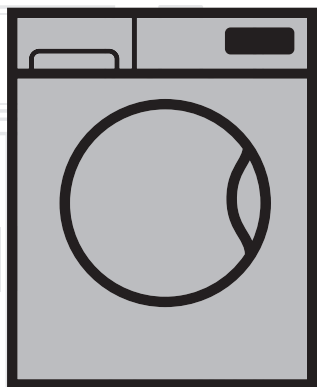
- Excessive foam might have occurred and automatic foam absorption system might have been activated due to too much detergent usage. >>> *Use recommended amount of detergent.*
- Machine does not switch to spinning step when the laundry is not evenly distributed in the drum to prevent any damage to the machine and to its surrounding environment. Laundry should be rearranged and re-spun.



WARNING: If you cannot eliminate the problem although you follow the instructions in this section, consult your dealer or the Authorized Service Agent. Never try to repair a nonfunctional product yourself.

Lavadora

Manual del usuario



WTV 6501 BS0S

ES | PT |

Número del documento= 2820525161_ES/18-11-15.(14:22)

beko



Este producto ha sido fabricado con la tecnología más avanzada mediante métodos que respetan el medio ambiente.

1 Instrucciones importantes para la seguridad y el cuidado del medio ambiente

Esta sección contiene instrucciones sobre seguridad que le ayudarán a protegerse de posibles riesgos de lesiones o daños a la propiedad. La no observancia de estas instrucciones invalidará la garantía.

1.1 Seguridad general

- Los niños mayores de 8 años y las personas sin experiencia o con discapacidad física, sensorial o mental pueden utilizar este aparato, siempre y cuando sean supervisados o adiestrados acerca de su uso seguro y de los peligros asociados. Los niños no deben jugar con el aparato. No permita que los niños lleven a cabo tareas de limpieza y mantenimiento de este aparato sin la debida supervisión. Los niños menores de 3 años deben mantenerse alejados a menos que se encuentren bajo continua supervisión.
- Nunca coloque el aparato sobre una alfombra, ya que la falta de flujo de aire por debajo del aparato provocaría el sobrecalentamiento de las piezas eléctricas, con el consiguiente riesgo de avería.
- Si el aparato presenta alguna anomalía, no lo use hasta que no haya sido reparado por el agente de servicio autorizado, ya que existe riesgo de descarga eléctrica.
- Este aparato está diseñado para reanudar su funcionamiento una vez restablecido el suministro eléctrico después de una interrupción del mismo. Si desea cancelar el programa en curso, consulte la sección "Cancelación del programa".
- Conecte la lavadora a un enchufe provisto de toma de tierra y protegido por un fusible de 16 A. Tenga en cuenta que la instalación de toma de tierra de su hogar debe realizarla un electricista cualificado. Nuestra empresa no se hará responsable de daños provocados por el uso de la lavadora sin una toma de tierra conforme a las normativas locales.
- Las mangueras de toma y evacuación de agua deben estar firmemente acopladas y libres de daños. En caso contrario, existe el riesgo de fugas de agua.
- Jamás abra la puerta de carga ni quite el filtro mientras haya agua en el tambor. De lo contrario correrá el riesgo de sufrir una inundación y de quemarse con el agua caliente.
- No intente abrir a la fuerza la puerta de carga si está bloqueada. La puerta se desbloqueará transcurridos unos minutos desde la finalización del ciclo de lavado. Si fuerza la apertura de la puerta de carga, puede que dañe el mecanismo.
- Desenchufe el aparato cuando no lo utilice.
- Jamás lave el aparato rociándolo con agua, ya que existe riesgo de descarga eléctrica.
- Nunca toque el enchufe con las manos húmedas. Nunca desenchufe el aparato tirando del cable, tire siempre del enchufe.
- Use únicamente detergentes, suavizantes y suplementos aptos para su uso en lavadoras automáticas.
- Siga las instrucciones de las etiquetas de las prendas y los envases de detergente.
- El aparato debe estar desenchufado durante los procedimientos de instalación, mantenimiento, limpieza y reparación.

- Deje siempre los procedimientos de instalación y reparación en manos del agente de servicio autorizado. El fabricante no se hará responsable de los posibles daños derivados de la realización de dichos procedimientos por parte de personas no autorizadas.
- En caso de que el cable de alimentación esté dañado, solicite su sustitución al fabricante, al servicio posventa, a personal de cualificación similar (preferiblemente un electricista) o a un agente designado por el importador, con el fin de evitar posibles riesgos.
- Coloque el producto sobre una superficie rígida, plana y nivelada.
- No lo coloque sobre alfombras de pelo o superficies similares.
- No coloque el producto sobre una plataforma alta o cerca del borde de una superficie con caída.
- No coloque el producto sobre el cable de alimentación.
- No utilice esponjas o materiales que puedan rayar. Dañarán las superficies pintadas, cromadas y plásticas.

1.2 Uso previsto

- Este aparato ha sido diseñado para uso doméstico. No es adecuado para un uso comercial y no debe dársele otros usos distintos del uso previsto.
- El aparato sólo debe usarse para lavar y aclarar prendas cuya etiqueta indique que son aptos para lavadora.
- El fabricante declina toda responsabilidad derivada de un uso o transporte incorrectos.

1.3 Seguridad infantil

- Los materiales de embalaje son peligrosos para los niños. Guarde los materiales de embalaje en lugar seguro, lejos del alcance de los niños.
- Los aparatos eléctricos son peligrosos para los niños. Manténgalos alejados del aparato cuando esté en funcionamiento y no permita que lo manipulen. Use la función de bloqueo para niños para evitar que los niños manipulen el aparato.
- No olvide cerrar la puerta de carga al abandonar la estancia en donde esté instalado el aparato.
- Guarde todos los detergentes y aditivos en un lugar seguro y fuera del alcance de los niños. Cierre la tapa de los recipientes de detergente o bien precíntelos.



Al lavar la colada a altas temperaturas, el cristal de la puerta de carga se calienta. Por lo tanto, procure que las personas, especialmente los niños, se mantengan alejadas de la puerta de carga de la lavadora mientras el lavado esté en curso.

1.4 Información sobre el embalaje

- Los materiales de embalaje de su lavadora se han fabricado con materiales reciclables, en conformidad con las normativas nacionales sobre el medio ambiente. No se deshaga de ellos arrojándolos a la basura junto con sus residuos domésticos o de otro tipo. Llévelos a uno de los puntos de reciclaje designado por las autoridades locales.

1.5 Eliminación del aparato al final de su vida útil

- Este aparato se ha fabricado con piezas y materiales de alta calidad que pueden reutilizarse y son aptos para el reciclado. Por lo tanto, no se deshaga del aparato arrojándolo a la basura al final de su vida útil. Llévelo a un punto de recogida para proceder a reciclar sus componentes eléctricos y electrónicos. Solicite a las autoridades locales la dirección del punto de recogida más próximo. Ayude a proteger el medio ambiente y los recursos naturales reciclando los productos usados. En aras de la seguridad de los niños, corte el cable de alimentación e inutilice el mecanismo de bloqueo de la puerta de carga antes de deshacerse del aparato.

1.6 El cumplimiento de la Directiva WEEE



Este producto es conforme con la directiva de la EU sobre residuos de aparatos eléctricos y electrónicos (WEEE) (2012/19/EU). Este producto incorpora el símbolo de la clasificación selectiva para los residuos de aparatos eléctricos y electrónicos (WEEE).

Este aparato se ha fabricado con piezas y materiales de primera calidad, que pueden ser reutilizados y son aptos para el reciclado. No se deshaga del producto junto con sus los residuos domésticos normales y de otros tipos al final de su vida útil. Llévelo a un centro de reciclaje de dispositivos eléctricos y electrónicos. Solicite a las autoridades locales información acerca de dichos centros de recogida.

Cumplimiento de la directiva RoHS:

El producto que ha adquirido es conforme con la directiva de la UE sobre la restricción de sustancias peligrosas (RoHS) (2011/65/UE). No contiene ninguno de los materiales nocivos o prohibidos especificados en la directiva.

2 Instalación

Deje la instalación de la lavadora en manos del agente de servicio autorizado más cercano. Para preparar la lavadora para su uso, consulte la información del manual de usuario y antes de llamar al agente de servicio autorizado asegúrese de que tanto las redes de suministro de agua y electricidad como el sistema de desagüe sean adecuados. Si no lo fuesen, solicite a un técnico y a un fontanero cualificados la realización de las adaptaciones pertinentes.

C La preparación del lugar de instalación, así como de los puntos de conexión a las redes eléctrica, de agua y de desagüe son responsabilidad del cliente.

B **ADVERTENCIA:** La instalación y las conexiones eléctricas del aparato deben dejarse en manos de un agente de servicio autorizado. El fabricante no se hará responsable de los posibles daños derivados de la realización de dichos procedimientos por parte de personas no autorizadas.

A **ADVERTENCIA:** Antes de proceder a la instalación, compruebe visualmente si la lavadora presenta algún defecto. En caso afirmativo, no la instale. Los aparatos dañados pueden poner en peligro su seguridad.

C Asegúrese de que ni las mangueras de toma de agua y de desagüe ni el cable eléctrico se doblen, pincen o retuerzan al colocar la lavadora en su lugar tras los procedimientos de instalación o limpieza.

2.1 Ubicación adecuada para la instalación

- Coloque la lavadora sobre un piso sólido. No coloque la lavadora sobre alfombras de pelo o superficies similares.
- El peso total de la lavadora con la secadora situada encima alcanza a plena carga los 180 kilogramos aproximadamente. Coloque la lavadora sobre un piso sólido y plano que tenga una capacidad de carga suficiente.
- No coloque la lavadora sobre del cable de alimentación.
- No instale la lavadora en lugares en los que la temperatura pueda ser inferior a los 0 °C.
- Coloque la lavadora a una distancia de al menos 1 cm respecto de los bordes de otros muebles.

2.2 Retirada de los refuerzos de embalaje

Incline la lavadora hacia atrás para retirar estos refuerzos. Retire los refuerzos de embalaje tirando de la cinta.

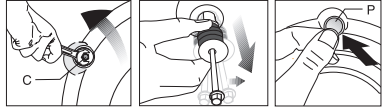


2.3 Retirada de las trabas de transporte

A **ADVERTENCIA:** No retire las trabas de transporte sin haber retirado antes los refuerzos de embalaje.

A **ADVERTENCIA:** Retire los pernos de seguridad para el transporte antes de utilizar la lavadora. De lo contrario, el producto sufrirá daños.

1. Suelte todos los pernos con una llave adecuada hasta que giren libremente (**C**).
2. Retire los pernos de seguridad para transporte haciéndolos girar con suavidad.
3. Inserte las cubiertas de plástico que encontrará en la bolsa que contiene el manual del usuario en los orificios del panel posterior. (**P**)



C Guarde los pernos de seguridad para el transporte en un sitio seguro para volver a usarlos en el futuro cuando deba transportar de nuevo la lavadora.

C No transporte la lavadora sin los pernos de seguridad firmemente colocados en su sitio.

2.4 Conexión del suministro de agua

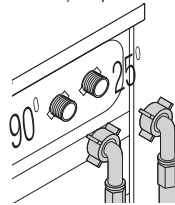
C La presión requerida para el funcionamiento de la lavadora es de entre 1 y 10 bares (0,1 a 1 MPa). Para que la lavadora funcione sin inconvenientes, el grifo abierto debe suministrar un flujo de 10 a 80 litros de agua por minuto. Instale una válvula reductora de la presión si la presión del agua fuese mayor.

C Si va a utilizar su lavadora de doble toma de agua como unidad de una sola toma de agua (**fría**), debe instalar el tapón suministrado junto con la lavadora en la válvula del agua caliente antes de utilizarla. (Afecta a los aparatos suministrados con un grupo de tapón ciego.)

A **ADVERTENCIA:** Los modelos con una sola toma de agua no deben conectarse al grifo del agua caliente. De hacerlo, las prendas sufrirían daños o bien la lavadora pasaría al modo de protección y no funcionaría.

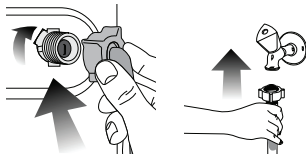
A **ADVERTENCIA:** No utilice mangueras de agua viejas o usadas en su nueva lavadora, ya que podrían ocasionar la aparición de manchas en sus prendas.

1. Conecte las mangueras especiales suministradas junto con la lavadora a las válvulas de toma de agua de la lavadora. La manguera roja (izquierda, máximo 90 °C) es para la toma de agua caliente, y la manguera azul (derecha, máximo 25 °C) es para la toma de agua fría.



A **ADVERTENCIA:** Asegúrese de que las conexiones de agua caliente y fría estén bien hechas cuando se instale la lavadora. De lo contrario, sus prendas podrían quedar calientes al final del proceso de lavado y deteriorarse.

2. Apriete todas las tuercas de las mangueras a mano. Jamás utilice una herramienta para apretar las tuercas.



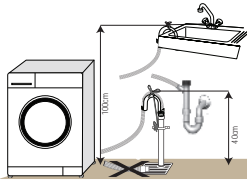
3. Abra completamente los grifos tras realizar la conexión de la manguera para comprobar si existe alguna fuga de agua en los puntos de conexión. Si observa una fuga de agua, cierre el grifo y retire la tuerca. Vuelva a apretar la tuerca cuidadosamente tras comprobar el sello. Para evitar fugas de agua y posibles daños derivados, mantenga los grifos cerrados cuando no utilice la lavadora.

2.5 Conexión al desagüe

- El extremo de la manguera de desagüe debe conectarse directamente al desagüe o al fregadero.

A ADVERTENCIA: Si la manguera se sale de su alojamiento durante la evacuación del agua, su hogar podría inundarse y usted podría sufrir quemaduras debido a las altas temperaturas que alcanza el agua durante el lavado. Para evitar estos riesgos, y para garantizar que la lavadora toma y evacúa el agua de forma correcta, fije con firmeza el extremo de la manguera de desagüe para evitar que pueda salirse de su sitio.

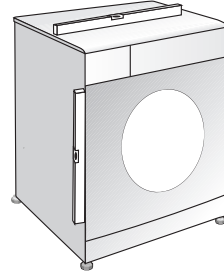
- La manguera debe colocarse a una altura de entre 40 y 100 cm.
- En caso que la manguera se eleve tras colocarla a nivel del suelo o bien quede muy cerca del suelo (a menos de 40 cm), la evacuación de agua resultará más dificultosa y la colada puede quedar excesivamente húmeda. Por lo tanto, respete las alturas indicadas en la ilustración.



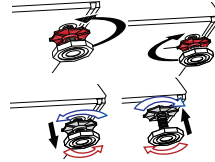
- Para evitar el reflujó de agua sucia al interior de la lavadora y facilitar el desagüe, no sumerja el extremo de la manguera en el agua sucia ni la inserte en el desagüe más de 15 cm. Si la manguera es demasiado larga, córtela a la longitud adecuada.
- Asegúrese de que el extremo de la manguera no quede doblado, no haya ningún objeto sobre él ni quede pinzado entre el desagüe y la lavadora.
- Si la manguera es demasiado corta, añádale una extensión de manguera original. La manguera no debe superar los 3,2 m de longitud. Para evitar fugas de agua, es preciso conectar adecuadamente la manguera de extensión y la manguera de desagüe de la lavadora mediante una abrazadera.

2.6 Ajuste de los pies

A ADVERTENCIA: Para que su lavadora funcione de forma silenciosa y sin vibraciones, debe estar colocada de forma nivelada y equilibrada sobre sus pies. Equilibre la lavadora ajustando los pies. De lo contrario, es posible que la lavadora se mueva de su sitio, causando golpes y vibraciones.



1. Afloje con la mano las tuercas de las patas.
2. Ajuste las patas hasta que la lavadora quede correctamente nivelada.
3. Apriete de nuevo todas las tuercas de las mangueras con la mano.



A ADVERTENCIA: No utilice ninguna herramienta para aflojar las tuercas, ya que podría dañarlas.

2.7 Conexión eléctrica

Conecte la lavadora a un enchufe provisto de toma de tierra y protegido por un fusible de 16 A. Nuestra empresa no se hará responsable de daños provocados por el uso de la lavadora sin una toma de tierra conforme a las normativas locales.

- Las conexiones deben cumplir con las normativas nacionales.
- Tras la instalación, el enchufe del cable de alimentación debe quedar al alcance de la mano.
- Si el valor actual del fusible o el disyuntor de su domicilio es inferior a 16 amperios, solicite a un electricista cualificado la instalación de un fusible de 16 amperios.
- La tensión que se indica en la sección "Especificaciones técnicas" debe ser igual a la tensión de la red eléctrica de su domicilio.
- No utilice cables de extensión ni ladrones para realizar la conexión eléctrica.

B ADVERTENCIA: Deje en manos de un agente de servicio autorizado la sustitución de los cables de alimentación dañados.

Transporte de la lavadora

1. Desenchufe la lavadora antes de su transporte.
2. Desconéctela de las redes de desagüe y suministro de agua.
3. Vacíe toda el agua que permanezca en el aparato. Vea 5.5
4. Coloque los pernos de seguridad para el transporte en el orden inverso al de su retirada, vea 2.3.

C No transporte la lavadora sin los pernos de seguridad firmemente colocados en su sitio.

A **ADVERTENCIA:** Los materiales de embalaje son peligrosos para los niños. Guarde los materiales de embalaje en lugar seguro, lejos del alcance de los niños.

3 Preparación

3.1 Clasificación de las prendas

- Ordene la colada por tipo y color del tejido, grado de suciedad y temperatura admisible para el agua.
- Siga siempre las instrucciones de las etiquetas de las prendas.

3.2 Preparación de las prendas para el lavado

- Las prendas con accesorios metálicos como sujetadores, hebillas de cinturones o botones metálicos dañarán la lavadora. Retire las piezas metálicas de las prendas o bien introdúzcalas en una bolsa de lavado o funda de almohada.
- Retire de los bolsillos monedas, bolígrafos o clips, dé la vuelta a los bolsillos y cepíllelos. Si olvida ese tipo de objetos en los bolsillos de las prendas, es posible que se oigan ruidos durante el lavado.
- Introduzca las prendas de pequeño tamaño, por ejemplo calcetines de niños o medias de nylon, en una bolsa de lavado o funda de almohada.
- Introduzca las cortinas en la lavadora de forma que queden holgadas. Previamente, retire los enganches de la cortina.
- Abroche las cremalleras, cosa los botones flojos y remiende los desgarrones.
- Lave los productos que lleven la etiqueta "lavar a máquina" o "lavar a mano" con el programa apropiado.
- No ponga en la misma colada las prendas blancas y de color. Las prendas nuevas de colores oscuros destiñen mucho. Lávelas por separado.
- Las manchas resistentes deben tratarse adecuadamente antes del lavado. En caso de duda, consulte con un establecimiento de limpieza en seco.
- Use únicamente tintes y productos antical que sean adecuados para lavadoras. Tenga siempre en cuenta las instrucciones del envase.
- Dé la vuelta a los pantalones y prendas delicadas antes de lavarlos.
- Meta las prendas de lana de Angora en el congelador durante unas horas antes de lavarlas. De esta forma reducirá la formación de bolas.
- Las prendas que hayan estado en contacto continuado con materiales como levaduras, polvo de cal, leche en polvo, etc., deben sacudirse antes de introducirse en la lavadora, ya que tales materiales pueden acumularse con el tiempo en los componentes internos de la lavadora y causar averías.

3.3 Consejos para ahorrar energía

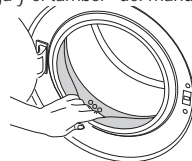
La siguiente información le ayudará a utilizar su lavadora de forma eficiente y respetuosa con el medio ambiente.

- Utilice la lavadora siempre a la máxima capacidad de carga permitida por el programa seleccionado pero sin sobrecargarla. Consulte la tabla de programas y consumos.
- Siga siempre las instrucciones del envase del detergente.
- Lave las prendas con poca suciedad a temperaturas bajas.
- Use los programas más cortos para coladas de poco volumen o formadas por prendas con poca suciedad.
- No utilice prelavado ni temperaturas altas para prendas que no estén muy sucias ni presenten manchas resistentes.
- Si va a secar su colada en una secadora, seleccione durante el proceso de lavado la velocidad de centrifugado más alta de las recomendadas.
- No utilice una cantidad de detergente superior a la cantidad recomendada en el envase.

3.4 Uso inicial

Antes de empezar a utilizar la lavadora, asegúrese de haber realizado todas las preparaciones indicadas en las secciones "Instrucciones importantes sobre seguridad" e "Instalación" del manual de instrucciones.

Para preparar la lavadora para lavar sus prendas, ejecute en primer lugar el programa "Limpieza de tambor". Si su aparato no dispone del programa de limpieza de tambor, lleve a cabo el procedimiento para el uso inicial de acuerdo con los métodos descritos en la sección "5.2 Limpieza de la puerta de carga y el tambor" del manual del usuario.



C Use un producto antical adecuado para lavadoras.

C Es posible que haya quedado algo de agua en el interior de la lavadora como consecuencia de los procesos de control de calidad aplicados durante la fase de producción. Este agua no es nociva para la lavadora.

3.5 Capacidad de carga correcta

La máxima capacidad de carga depende del tipo de colada, el grado de suciedad y el programa de lavado que desee utilizar.

La lavadora ajusta automáticamente la cantidad de agua al peso de la colada.

A **ADVERTENCIA:** Aténgase a la información de la tabla de programas y consumos. Si sobrecarga la lavadora, su rendimiento se verá reducido, pudiendo aparecer además vibraciones y ruidos.

Tipo de ropa	Peso (g)
Albornoz	1200
Servilleta	100
Funda de edredón	700
Sábana	500
Funda de almohada	200
Mantel	250
Toalla	200
Toalla de manos	100
Vestido de noche	200
Ropa interior	100
Mono de hombre	600
Camisa de hombre	200
Pijama de hombre	500
Blusas	100

3.6 Carga de la colada

1. Abra la puerta de carga.
2. Coloque las prendas holgadamente en el interior de la lavadora.
3. Cierre la puerta de carga empujándola hasta que oiga un clic. Asegúrese de que ninguna prenda quede atrapada en la puerta.

C Durante el transcurso de los programas de lavado, la puerta de carga está bloqueada, y sólo podrá abrirse transcurridos unos instantes desde la finalización del programa de lavado.

A **ADVERTENCIA:** Si coloca la colada de forma incorrecta, es posible que la lavadora emita ruidos y vibraciones.

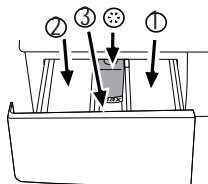
3.7 Uso de detergente y suavizante

C Siempre que use detergente, suavizante, almidón, tintes, lejía o productos antical, lea con atención las instrucciones del fabricante incluidas en el envase del detergente y observe las dosis indicadas. Use taza de medición, si está disponible.

Depósito de detergente

El depósito del detergente consta de tres compartimentos:

- (1) para prelavado
- (2) para lavado principal
- (3) para suavizante
- (*) además, el compartimento del suavizante tiene un sifón.



Detergente, suavizante y otros agentes de limpieza

- Añada detergente y suavizante antes de iniciar el programa de lavado.
- Jamás deje el depósito de detergente abierto mientras el programa de lavado esté en curso.

- Cuando utilice un programa sin prelavado, no vierta detergente en el compartimento de prelavado (compartimento nº "1").
- En los programas con prelavado, no vierta detergente en el compartimento de prelavado (compartimento nº "1").
- No seleccione un programa con prelavado si está utilizando detergente en bolsitas o una bola dispensadora. Coloque la bolsita de detergente o la bola dispensadora directamente sobre la colada en el tambor de la lavadora.
- Si utiliza detergente líquido, no olvide colocar el recipiente con el detergente líquido en el compartimento de lavado principal (compartimento nº "2").

Selección del tipo de detergente

El tipo de detergente que debe utilizarse depende del tipo y el color del tejido.

- Utilice detergentes distintos para prendas blancas y para prendas de color.
- Lave sus prendas delicadas única y exclusivamente con detergentes especiales (detergentes líquidos, jabón para lana, etc.)
- Cuando lave prendas oscuras y colchas, le recomendamos usar un detergente líquido.
- Lave las prendas de lana con un detergente específico.

A **ADVERTENCIA:** Utilice únicamente detergentes específicos para lavadoras automáticas.

A **ADVERTENCIA:** No utilice jabón en polvo.

Ajuste de la cantidad de detergente

La cantidad de detergente que debe usar dependerá del volumen de la colada, el grado de suciedad y la dureza del agua.

- No utilice una cantidad superior a la recomendada en el paquete con el fin de evitar los problemas causados por el exceso de espuma y el enjuague incorrecto, además de ahorrar dinero y proteger el medio ambiente.
- Utilice una cantidad menor de detergente para coladas de poco volumen o formadas por prendas no muy sucias.

Uso de suavizantes

Vierta el suavizante en el compartimento del suavizante o en el depósito de detergente.

- No rebase la marca de nivel máximo (>max<) del compartimento del suavizante.
- Si el suavizante ha perdido su fluidez, dilúyalo en agua antes de verterlo en el depósito de detergente.

Uso de detergentes líquidos

Si la lavadora contiene un recipiente para detergente líquido:

- Asegúrese de colocar el recipiente para detergente líquido en el compartimento nº "2".
- Si el detergente líquido ha perdido su fluidez, dilúyalo en agua antes de verterlo en el recipiente para detergente.



Si la lavadora no contiene un recipiente para detergente líquido:

- No utilice detergente líquido para el prelavado en los programas con prelavado.
- El detergente líquido deja manchas en sus prendas si se usa junto con la función de inicio demorado. Si va a utilizar la función de inicio demorado, no utilice detergente líquido.

Uso de detergente en gel y en tabletas

Siga las siguientes instrucciones cuando use detergentes en tabletas, gel o similares.

- Si el detergente en gel es fluido y su lavadora no dispone de un recipiente especial para detergente líquido, vierta el detergente en gel en el compartimento del detergente de lavado principal durante la primera toma de agua. Si su lavadora contiene un recipiente para detergente líquido, vierta en él el detergente antes de dar inicio al programa.
- Si el detergente en gel no es fluido o bien está ya dosificado en cápsulas, añádalo directamente al tambor antes de iniciar el lavado.
- Deposite los detergentes en tabletas en el compartimento de lavado principal (compartimento núm. "2") o directamente en el tambor antes del lavado.

C Los detergentes en tabletas pueden dejar residuos en el compartimento del detergente. En tal caso, en futuros lavados deposite la tableta de detergente entre las prendas, cerca de la parte inferior del tambor.

C No utilice la función de prelavado cuando utilice detergente en tableta o en gel.

- Cuando utilice lejía con oxígeno, seleccione un programa de temperatura baja.
- Las lejías con oxígeno pueden utilizarse junto con otros detergentes; no obstante, si su densidad es distinta a la del detergente, vierta el detergente en primer lugar en el compartimento nº "2" en el depósito de detergente y espere hasta que el detergente se absorba durante la toma de agua de la lavadora. A continuación, vierta la lejía en el mismo compartimento mientras la lavadora esté aún tomando agua.

Uso de un producto antical

- Cuando sea necesario, utilice productos antical específicamente fabricados para su uso en lavadoras.

Uso de almidón

- Si va a usar almidón líquido, almidón en polvo o tinte, viértalos en el compartimento para suavizante.
- No utilice suavizante y almidón a la vez en un mismo ciclo de lavado.
- Cuando use almidón, limpie el interior de la lavadora con un paño limpio y humedecido tras el lavado.

Uso de lejías

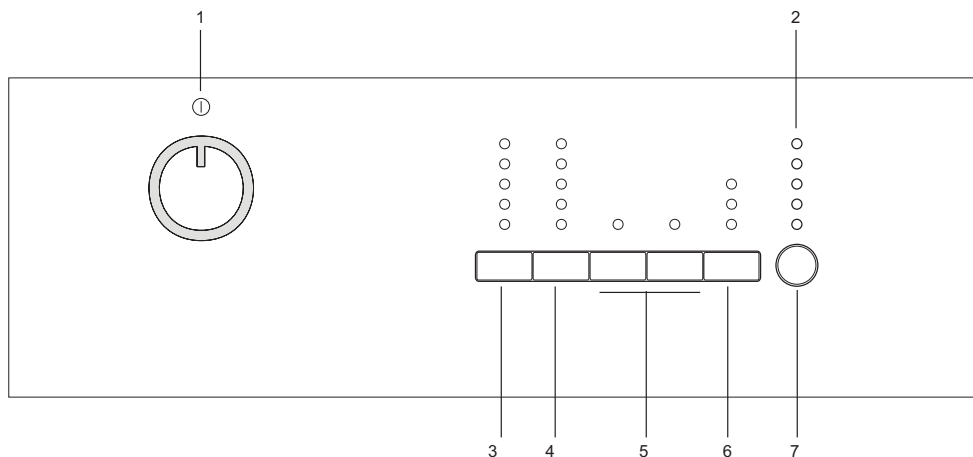
- Seleccione un programa con prelavado y añada la lejía al inicio del prelavado. No añada detergente al compartimento de prelavado. Como alternativa, seleccione un programa con aclarado adicional y añada la lejía mientras la lavadora toma agua del compartimento del detergente durante el primer paso del aclarado.
- No mezcle la lejía con el detergente.
- Utilice una pequeña cantidad de lejía (aprox. 50 ml) y aclare las prendas bien, ya que este tipo de productos pueden irritar la piel. No vierta la lejía sobre las prendas ni la utilice para prendas de color.

3.8 Consejos para un lavado eficiente

		Prendas			
		Colores claros y blancos	Colores	Colores oscuros	Prendas delicadas/Lana/Seda
		(Rango de temperaturas recomendado basado en el grado de suciedad: 40-90°C)	(Rango de temperaturas recomendado basado en el grado de suciedad: fría-40 °C)	(Rango de temperaturas recomendado basado en el grado de suciedad: fría-40 °C)	(Rango de temperaturas recomendado basado en el grado de suciedad: fría-30 °C)
Grado de suciedad	Elevado (manchas difíciles, p. ej. de hierba, café, fruta o sangre.)	Puede que sea necesario tratar las manchas o realizar un prelavado. Los detergentes líquidos y en polvo recomendados para las prendas blancas pueden utilizarse en las dosis recomendadas para las prendas con un grado de suciedad elevado. Se recomienda el uso de detergentes en polvo para limpiar manchas de arcilla y tierra, así como las manchas sensibles a la lejía.	Los detergentes líquidos y en polvo recomendados para las prendas de color pueden utilizarse en las dosis recomendadas para las prendas con un grado de suciedad elevado. Se recomienda el uso de detergentes en polvo para limpiar manchas de arcilla y tierra, así como las manchas sensibles a la lejía. Use detergentes sin lejía.	Los detergentes líquidos aptos para las prendas de color y oscuras pueden utilizarse en las dosis recomendadas para las prendas con un grado de suciedad elevado.	Es preferible el uso de detergentes líquidos para las prendas delicadas. Las prendas de lana y seda deben lavarse con detergentes especiales para lana.
	Grado de suciedad normal (Por ejemplo, manchas causadas por la piel en puños y cuellos)	Los detergentes líquidos y en polvo recomendados para las prendas blancas pueden utilizarse en las dosis recomendadas para las prendas con un grado de suciedad normal.	Los detergentes líquidos y en polvo recomendados para las prendas de color pueden utilizarse en las dosis recomendadas para las prendas con un grado de suciedad normal. Use detergentes sin lejía.	Los detergentes líquidos aptos para las prendas de color y oscuras pueden utilizarse en las dosis recomendadas para las prendas con un grado de suciedad normal.	Es preferible el uso de detergentes líquidos para las prendas delicadas. Las prendas de lana y seda deben lavarse con detergentes especiales para lana.
	Grado de suciedad bajo (sin manchas visibles.)	Los detergentes líquidos y en polvo recomendados para las prendas blancas pueden utilizarse en las dosis recomendadas para las prendas con un grado de suciedad bajo.	Los detergentes líquidos y en polvo recomendados para las prendas de color pueden utilizarse en las dosis recomendadas para las prendas con un grado de suciedad bajo. Use detergentes sin lejía.	Los detergentes líquidos aptos para las prendas de color y oscuras pueden utilizarse en las dosis recomendadas para las prendas con un grado de suciedad bajo.	Es preferible el uso de detergentes líquidos para las prendas delicadas. Las prendas de lana y seda deben lavarse con detergentes especiales para lana.

4 Funcionamiento del aparato

4.1 Panel de control



1 - Selector de programas (Posición superior Encendido/Apagado)

2- Indicador de seguimiento de programa

3 - Botón de ajuste de la temperatura

4- Botón de ajuste de la velocidad de centrifugado

5 - Botones de funciones auxiliares

6 - Botón de inicio demorado (en algunos modelos)

7- Botón de Inicio/Pausa

Valores indicativos de los programas de sintéticos (ES)

	Carga (kg)	Consumo de agua (l)	Consumo de energía (kWh)	Duración del programa (min) *	Contenido de humedad restante (%) **	Contenido de humedad restante (%) **
					1000 rpm	> 1000 rpm
Tejidos sintéticos 60	2.5	45	0.90	116'	45	40
Tejidos sintéticos 40	2.5	45	0.42	106'	45	40

* La pantalla mostrará el tiempo de lavado del programa seleccionado. Es normal que puedan producirse pequeñas diferencias entre el tiempo mostrado en pantalla y el tiempo real de lavado.

** Los valores correspondientes a la humedad restante pueden variar en función de la velocidad de centrifugado seleccionada.

4,2 Preparación de la lavadora

Asegúrese de que las mangueras estén firmemente conectadas. Enchufe la lavadora. Abra completamente el grifo. Introduzca la colada en la lavadora. Añada detergente y suavizante.

4,3 Selección de programas

Seleccione el programa más adecuado para el tipo, la cantidad y el grado de suciedad de sus prendas, según lo indicado en la "tabla de programas y consumos" y la tabla de temperaturas que figura a continuación.

90 °C	Prendas de algodón y lino blanco con un alto grado de suciedad (cubremesas, manteles, toallas, sábanas, etc.)
60 °C	Prendas de algodón o sintéticas de color que no destiñan y con un grado normal de suciedad (camisas, camisones, pijamas, etc.) y prendas de lino ligeramente sucias (ropa interior, etc.)
40 °C - 30 °C - Fría	Coladas mixtas, incluidos tejidos delicados (cortinas velo, etc.), sintéticos o de lana.

Seleccione el programa deseado mediante el selector de programas.

C	Los programas están limitados por la mayor velocidad de centrifugado posible para ese tipo particular de tejido.
C	Al seleccionar el programa que vaya a utilizar, considere el tipo de tejido, el color, el grado de suciedad y la temperatura recomendable del agua.
C	Seleccione siempre la menor temperatura posible. A mayor temperatura, mayor consumo de energía eléctrica.
C	Si desea más información acerca de los programas, consulte la tabla de programas y consumos.

4,4 Programas principales

Utilice los siguientes programas principales según el tipo de tejido.

• Algodón

Use este programa para prendas de algodón tales como sábanas, juegos de fundas de almohada y edredón, toallas, albornoces, ropa interior, etc. La colada se lavará con movimientos vigorosos en un ciclo de lavado más largo.

• Tejidos sintéticos

Use este programa para lavar prendas sintéticas (camisas, blusas, tejidos mezcla de sintético y algodón, etc.) La colada se lavará con movimientos suaves en un ciclo de lavado más corto en comparación con el programa Algodones. Para cortinas y encajes, use el programa Sintético 40 °C con las funciones de prelavado y antiarrugas seleccionadas. Lave los velos y los encajes vertiendo una cantidad pequeña de detergente en el compartimento del lavado principal, ya que su textura mallada genera mucha espuma. No añada detergente al compartimento de prelavado.

• Tejidos de lana

Use este programa para lavar sus prendas de lana. Seleccione la temperatura más adecuada según las indicaciones de las etiquetas de sus prendas. Use detergentes adecuados para lavar lana.

4,5 Programas adicionales

La lavadora dispone de programas adicionales para casos especiales.



Los programas adicionales pueden variar según el modelo de su lavadora.

• Algodón Eco

Este programa le permite lavar sus prendas resistentes de algodón y lino que presenten un grado de suciedad normal con el máximo ahorro de agua y energía en comparación con los demás programas de lavado aptos para el algodón. La temperatura real del agua puede ser distinta de la indicada en el ciclo. La duración del programa puede verse reducida automáticamente durante las últimas fases del programa si lava una colada de menor volumen (p. ej. medio tambor o menos). En este caso, el consumo de agua y energía se reducirá aún más, proporcionándole un lavado aún más económico. Esta función está disponible en algunos modelos dotados de visor de tiempo restante.

• BabyProtect (Protección de bebés)

Use este programa para lavar prendas de bebé y de personas alérgicas. Su mayor tiempo de calentamiento y su fase adicional de aclarado proporcionan un mayor nivel de higiene.

• Delicado

Use este programa para lavar sus prendas delicadas. La colada se lavará con movimientos suaves, sin centrifugados intermedios, en comparación al programa Sintéticos.

• Lavado a mano

Utilice este programa para prendas de lana o delicadas con la etiqueta "no lavar con lavadora" y para las cuales se recomienda lavar a mano. La lavadora lava la colada con movimientos muy suaves para no dañar las prendas.

• Lavado diario expreso

Use este programa para lavar con rapidez una cantidad pequeña de prendas de algodón con un grado ligero de suciedad.

• Expreso súper corto

Use este programa para lavar en poco tiempo una cantidad pequeña de prendas de algodón con un grado ligero de suciedad.

• Prendas oscuras

Use este programa para lavar sus prendas de colores oscuros, o bien las prendas cuyos colores desee preservar. El lavado se realiza con menos movimientos mecánicos y a una temperatura inferior. Se recomienda utilizar detergente líquido o jabón para lana para lavar prendas de colores oscuros.

• Mixtos 40 (Mix 40)

Use este programa para lavar coladas mixtas de prendas de algodón y sintéticas sin necesidad de separarlas.

• Camisas

Use este programa para lavar conjuntamente camisas de algodón o de tejidos sintéticos o sintéticos mixtos.

• Sports

Use este programa para lavar las prendas que haya llevado puestas poco tiempo, como por ejemplo prendas deportivas. Es adecuado también para lavar coladas pequeñas de prendas mezcla de tejido sintético y algodón.

4,6 Programas especiales

Para aplicaciones específicas, seleccione cualquiera de los siguientes programas:

• **Aclarado**

Use este programa cuando desee enjuagar o almidonar por separado.

• **Centrifugado + Vaciado**

Use este programa para aplicar un ciclo de centrifugado adicional a la colada o para evacuar el agua de la lavadora. Antes de seleccionar este programa, seleccione la velocidad de centrifugado deseada y pulse la tecla "Inicio/Pausa". En primer lugar, la lavadora evacuará el agua acumulada en su interior. A continuación, centrifugará la colada a la velocidad seleccionada y evacuará el agua que extraiga de ella.

Si desea únicamente evacuar el agua del tambor sin centrifugar su colada, seleccione el programa Vaciado+Centrifugado y a continuación seleccione la función Sin centrifugado mediante el botón de ajuste de velocidad de centrifugado. Pulse la tecla "Inicio/Pausa".



Para prendas delicadas, seleccione una velocidad de centrifugado inferior.

4,7 Selección de temperatura

Cada vez que seleccione un programa nuevo, el indicador de temperatura mostrará la temperatura máxima para dicho programa.

Para rebajar la temperatura, pulse de nuevo el botón de ajuste de temperatura. La temperatura descenderá gradualmente.



Si el programa no ha llegado aún al paso de calentamiento, puede cambiar la temperatura sin poner la lavadora en el modo Pausa.

4,8 Selección de la velocidad de centrifugado

Cada vez que seleccione un programa nuevo, el indicador de velocidad de centrifugado mostrará la velocidad de centrifugado recomendada para dicho programa.

Para reducir la velocidad de centrifugado, pulse la tecla de ajuste de la velocidad de centrifugado. La velocidad de centrifugado se reduce gradualmente. A continuación, y dependiendo del modelo del aparato, la pantalla mostrará las opciones "Sin aclarado" o "Sin centrif.". Consulte la sección "Selección de funciones auxiliares" para obtener más información sobre estas opciones.



Si el programa no ha llegado aún al paso de centrifugado, puede cambiar la velocidad sin poner la lavadora en el modo Pausa.

Sin aclarado

Si no desea sacar la colada de inmediato una vez finalizado el programa, puede usar la función "Mantener el aclarado" para mantener la colada en el agua de aclarado final y así evitar que las prendas se arruguen cuando no haya agua en la lavadora. Pulse el botón "Inicio/Pausa" después de este proceso si desea evacuar el agua sin centrifugar su colada. El programa se reanudará y completará una vez evacuada el agua.

Si desea centrifugar la colada en remojo, ajuste la velocidad de centrifugado y pulse el botón "Inicio/Pausa".

El programa se reanuda. El agua se evacúa, la colada se centrifuga y el programa llega a su fin.

4,9 Tabla de programas y consumos







ES	Programa	Carga máx. (kg)	Duración del programa (min.)	Consumo de agua (l)	Consumo energético (kWh)	Vel. Máx.***	Función auxiliar		Temperatura
							Prelavado	Lavado rápido	
	Algodón	90	6	150	65	2,00	1000	• •	Frío-90
	Algodón	60	6	122	65	1,35	1000	• •	Frío-90
	Algodón	40	6	102	65	0,70	1000	• •	Frío-90
	Algodón Eco	60**	6	230	45	0,73	1000		40-60
	Algodón Eco	60**	3	160	36	0,62	1000		40-60
	Algodón Eco	40**	3	160	36	0,63	1000		40-60
	BabyProtect (Protección de bebés)	90	6	165	82	2,00	1000	•	30-90
	Expreso súper corto	30	2	14	40	0,11	1000		Frío-30
	Lavado diario expreso	90	6	88	47	1,70	1000		Frío-90
	Lavado diario expreso	60	6	58	60	1,00	1000		Frío-90
	Lavado diario expreso	30	6	28	55	0,20	1000		Frío-90
	Prendas oscuras	40	2,5	107	58	0,45	800		Frío-40
	Delicado	30	2	59	43	0,23	600		Frío-40
	Mixtos 40 (Mix 40)	40	3	115	45	0,50	800	• •	Frío-40
	Sports	40	3	101	48	0,45	800	• •	Frío-40
	Tejidos sintéticos	60	2,5	116	45	0,90	800	• •	Frío-60
	Tejidos sintéticos	40	2,5	106	45	0,42	800	• •	Frío-60
	Tejidos de lana	40	1,5	60	40	0,30	600		Frío-40
	Camisas	60	2,5	104	55	0,90	600	• •	Frío-60
	Lavado a mano	20	1	43	30	0,15	600		20

• : Seleccionable

* : Seleccionado automáticamente, no se puede cancelar.

** : Programa Etiqueta de Energía (EN 60456 Ed.3)

*** : Si la velocidad máxima de centrifugado de su lavadora es inferior a este valor, podrá seleccionar como máximo la velocidad máxima de centrifugado.

	** "Algodón eco 40 °C y Algodón eco 60 °C son ciclos estándar." Estos ciclos se conocen como 'Ciclo estándar para algodón a 40 °C' y 'Ciclo estándar para algodón a 60 °C' y se indican mediante los símbolos  40'  60' en el panel.
	Las funciones auxiliares de la tabla pueden variar según el modelo de su lavadora.
	Los consumos de agua y energía eléctrica pueden variar dependiendo de los cambios en la presión, la dureza y la temperatura del agua, la temperatura ambiente, el tipo y la cantidad de prendas, las funciones auxiliares seleccionadas, la velocidad de centrifugado y las fluctuaciones de la tensión de alimentación.
	La pantalla mostrará el tiempo de lavado del programa seleccionado. Es normal que puedan producirse pequeñas diferencias entre el tiempo mostrado en pantalla y el tiempo real de lavado.

4,10 Selección de funciones auxiliares

Utilice las siguientes funciones auxiliares según sus necesidades diarias. Seleccione las funciones auxiliares que desee antes de dar inicio al programa. Además, puede seleccionar o cancelar funciones auxiliares adecuadas para el programa en curso sin pulsar la tecla "Inicio/Pausa" con la lavadora en funcionamiento. Para ello, la lavadora debe encontrarse en un paso anterior al de la función auxiliar que desee seleccionar o cancelar.

Si la función auxiliar no se puede seleccionar o cancelar, la luz de esa función auxiliar parpadeará 3 veces para alertar al usuario.

C Algunas funciones no se pueden seleccionar al mismo tiempo. Si antes de poner en marcha la lavadora selecciona una segunda función auxiliar que entra en conflicto con una función seleccionada en primer lugar, la función seleccionada en primer lugar quedará cancelada y la seleccionada en segundo lugar será la que permanecerá activa. Por ejemplo, si desea seleccionar Lavado rápido tras haber seleccionado Prelavado, la función Prelavado será cancelada y la función Lavado rápido permanecerá activa.

C No es posible seleccionar una función auxiliar incompatible con el programa. (Ver la tabla de programas y consumos.)

C Los botones de las funciones auxiliares pueden variar según el modelo de su lavadora.

• Prelavado

El prelavado sólo vale la pena si la colada está muy sucia. Si no utiliza prelavado ahorrará energía, agua, detergente y tiempo.

C Se recomienda el prelavado sin detergente para encajes y cortinas.

• Lavado rápido

Esta función puede utilizarse con los programas Algodón y Sintéticos. Reduce el tiempo de lavado para coladas ligeramente sucias y también el número de pasos de enjuague.

C Siempre que seleccione esta función auxiliar, cargue la lavadora a la mitad de la capacidad máxima indicada en la tabla de programas.

• Eliminación de pelusa de mascotas

Inicio demorado (solo en algunos modelos)

La función Inicio demorado permite retrasar la hora de inicio del programa 3, 6 o 9 horas.

C No utilice detergentes líquidos con la función de inicio demorado. Existe el riesgo de manchar las prendas.

Abra la puerta de carga, deposite la colada, añada detergente, etc. Seleccione el programa de lavado, la temperatura, la velocidad de centrifugado y, si es necesario, las funciones auxiliares que desee. Seleccione el tiempo de demora que desee pulsando el botón Inicio demorado. Al pulsar el botón una vez, seleccionará el retardo de 3 horas.

Al pulsar nuevamente el botón, seleccionará el retardo de 6 horas, y si lo pulsa una tercera vez, seleccionará el retardo de 9 horas. Si pulsa nuevamente el botón Inicio demorado, la función de inicio demorado será cancelada. Pulse la tecla "Inicio/Pausa". Cada 3 horas, la luz del periodo de inicio demorado consumido se apagará y se encenderá la luz correspondiente al siguiente periodo de demora. Al final de la cuenta atrás, todas las luces de inicio demorado se apagará y el programa seleccionado dará comienzo.

C Durante el tiempo de demora, puede añadir prendas a la colada si lo desea.

Cambio del tiempo de inicio demorado

Pulse el botón Inicio demorado. Cada vez que pulse el botón, el periodo cambiará en incrementos de 3 horas y la luz del periodo de inicio demorado seleccionado se iluminará.

Cancelación de la función Inicio demorado

Si desea cancelar la cuenta atrás e iniciar el programa de inmediato:

Ponga el periodo de inicio demorado a cero (todas las luces de los periodos de inicio demorado se apagará) o seleccione algún programa mediante el selector de programas. De esta manera la función de inicio demorado quedará cancelada. La luz Finalizar/Cancelar parpadeará de forma continua. A continuación, seleccione de nuevo el programa que desee ejecutar. Pulse la tecla "Inicio/Pausa" para iniciar el programa.

4,11 Inicio del programa

Pulse la tecla "Inicio/Pausa" para iniciar el programa. La luz de seguimiento de programa se encenderá, indicando el inicio del programa.

C Si no inicia ningún programa o no pulsa ninguna tecla en el plazo de 1 minuto durante el proceso de selección de programa, la lavadora cambiará al modo de pausa y se reducirá el nivel de iluminación de los indicadores de temperatura, velocidad y puerta de carga. Se apagará también otras luces e indicadores. Una vez haya girado el selector de programas o haya pulsado algún botón, las luces indicadoras y los indicadores volverán a encenderse.

4,12 Bloqueo para niños

Use la función de bloqueo para niños para evitar que los niños manipulen la lavadora. De esta manera evitará que puedan introducir modificaciones en el programa en curso.

C Si gira el selector de programas con el bloqueo para niños activo, la pantalla muestra el mensaje "Con". El bloqueo para niños no permitirá realizar ningún cambio en los programas ni en la temperatura, velocidad y funciones auxiliares seleccionadas.

C Si el bloqueo para niños está activo, el programa previamente seleccionado seguirá en funcionamiento aunque seleccione otro programa mediante el selector de programas.

C Cuando el bloqueo para niños esté activo y la lavadora esté en funcionamiento, puede poner la lavadora en el modo Pausa sin desactivar el bloqueo para niños llevando el selector de programas a la posición Encendido/Apagado. Al volver a girar posteriormente el selector de programas, el programa se reanudará.

Para activar el bloqueo para niños:

Mantenga pulsados los botones de las funciones auxiliares 1 y 2 durante 3 segundos. Las luces de las funciones auxiliares 1 y 2 parpadearán mientras mantenga los botones pulsados durante 3 segundos.

Para desactivar el bloqueo para niños:

Mantenga pulsados los botones de las funciones auxiliares 1 y 2 durante 3 segundos con cualquiera de los programas en funcionamiento. Las luces de las funciones auxiliares 1 y 2 parpadearán mientras mantenga los botones pulsados durante 3 segundos.

C Además del método anterior, puede desactivar el bloqueo para niños si no hay ningún programa en ejecución llevando el selector de programas a la posición Encendido/Apagado y seleccionando a continuación otro programa.

C Una vez restablecido el fluido eléctrico tras un corte del mismo o al desenchufar y volver a enchufar la lavadora, el bloqueo para niños permanecerá activado cuando la lavadora reanude su funcionamiento.

4,13 Progreso del programa

El indicador de seguimiento de programa permite comprobar el progreso de un programa en curso. Al comienzo de cada paso del programa, se encenderá el LED indicador correspondiente, mientras que el correspondiente al paso anterior ya completado se apagará.

Puede cambiar los ajustes de las funciones auxiliares, la velocidad y la temperatura sin detener el programa que esté en funcionamiento. Para ello, el cambio que vaya a introducir debe estar en un paso posterior al paso en que se encuentre el programa en curso. Si el cambio no es posible, la luz pertinente parpadeará tres veces.

C Si la lavadora no pasa al centrifugado, es posible que la función Retener aclarado esté activa o que el sistema de detección automática de desequilibrio de la carga se haya activado debido a un desequilibrio en la distribución de la colada en la lavadora.

4,14 Bloqueo de la puerta de carga

La puerta de carga dispone de un sistema de bloqueo que evita que la puerta se abra cuando el nivel de agua en el tambor desaconseje su apertura.

La luz de la puerta de carga empezará a parpadear al poner la lavadora en el modo de pausa. La lavadora comprueba el nivel del agua en el interior del tambor. Si el nivel del agua es adecuado, la luz de la puerta de carga se quedará iluminada permanentemente en un plazo de 1 a 2 minutos y la puerta de carga podrá abrirse.

Si el nivel de agua no es el adecuado, la luz de la puerta de carga se apagará y la puerta no podrá abrirse. Si de todas formas tiene que abrir la puerta de carga aunque la luz de la puerta de carga esté apagada, deberá cancelar el programa en curso, vea la sección "Cancelación del programa".

Modificación de las selecciones una vez iniciado el programa

Paso de la lavadora al modo en espera

Pulse la tecla "Inicio/Pausa" para pasar la lavadora al modo en espera mientras haya un programa en curso. La luz correspondiente al paso en el que se encuentra la lavadora comenzará a parpadear en el indicador de seguimiento de programa para indicar que la lavadora ha pasado al modo

en espera.

Asimismo, cuando la puerta esté lista para su apertura, tanto la luz de la puerta de carga como la luz del paso del programa se iluminarán permanentemente.

Cambio de los ajustes de velocidad y temperatura para funciones auxiliares

Dependiendo del paso que haya alcanzado el programa, podrá cancelar o activar las funciones auxiliares; vea la sección "Selección de funciones auxiliares". También puede cambiar los ajustes de temperatura y velocidad; vea las secciones "Selección de la velocidad de centrifugado" y "Selección de temperatura".

C Si no se permite ningún cambio, la luz pertinente parpadeará tres veces.

4.15 Añadir o retirar prendas de la colada

Pulse el botón "Inicio/Pausa" para que la lavadora pase al modo de pausa. La luz de seguimiento de programa correspondiente al paso en el que la lavadora ha pasado al modo de pausa parpadeará. Espere hasta que la puerta de carga pueda abrirse. Abra la puerta de carga y añada o retire prendas de la colada. Cierre la puerta de carga. Realice los cambios que desee en las funciones auxiliares y en los ajustes de temperatura y velocidad de centrifugado. Pulse el botón "Inicio/Pausa" para poner en marcha la lavadora.

4,16 Cancelación del programa

Para cancelar el programa, gire el selector de programas para seleccionar otro programa. El programa anterior se cancelará. La luz "Fin/Cancelación" parpadeará de forma continua para indicar que el programa ha sido cancelado. Su lavadora dará por finalizado el programa cuando gire el selector de programas; no obstante, no evacuará el agua del interior del tambor. Cuando seleccione e inicie un nuevo programa, éste se pondrá en marcha en función del paso en el que se canceló el programa anterior. Por ejemplo, puede que empiece a tomar agua adicional o que prosiga el lavado con el agua contenida en el tambor.

C Dependiendo del paso en el que se canceló el programa, es posible que tenga que añadir nuevamente detergente y suavizante para el nuevo programa seleccionado.

4,17 Su máquina dispone de un modo en espera.

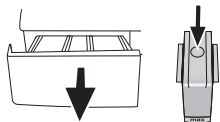
En caso de que no ejecute ningún programa o espere sin realizar ninguna otra operación tras encender la máquina mediante el botón de encendido/apagado y mientras esta se encuentre en medio de un proceso de selección, o si no realiza ninguna otra operación en un plazo aproximado de 2 minutos tras finalizar la selección de un programa, su máquina pasará automáticamente al modo de ahorro de energía. El brillo de las luces indicadoras se reducirá. Además, si el aparato dispone de una pantalla que muestre la duración del programa, dicha pantalla se apagará completamente. Si gira el selector de programas o pulsa algún botón, tanto las luces como la pantalla volverán a su estado anterior. Las selecciones que haya realizado pueden variar al salir del modo de ahorro de energía. Compruebe la idoneidad de sus selecciones antes de poner en marcha el programa y reajústelas en caso necesario. Esto no constituye anomalía alguna.

5 Mantenimiento y limpieza

La limpieza de la lavadora a intervalos regulares contribuye a prolongar su vida útil y a reducir la frecuencia de aparición de los problemas más comunes.

5.1 Limpieza del depósito de detergente

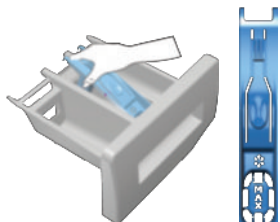
Limpie regularmente (cada 4 o 5 ciclos de lavado) el depósito de detergente tal como se indica a continuación con el fin de evitar la acumulación de detergente en polvo con el tiempo.



1. Haga presión sobre el punto marcado en el sifón del compartimento del suavizante y tire hacia usted hasta retirar el depósito de la lavadora.

C Si se empiezan a acumular cantidades anormales de agua y suavizante en el compartimento del suavizante, deberá limpiar el sifón.

2. Lave el depósito de detergente y el sifón en el fregadero con abundante agua tibia. Póngase guantes o utilice un cepillo adecuado para evitar que los residuos del depósito entren en contacto con su piel durante el lavado.
 3. Tras la limpieza, vuelva a colocar el depósito en su sitio y asegúrese de que se haya asentado correctamente.
- Si el depósito de detergente de su lavadora se corresponde con el de la siguiente ilustración:



C Levante la parte posterior del sifón para retirarlo, tal como se indica en la ilustración. Tras llevar a cabo las operaciones de limpieza anteriormente mencionadas, vuelva a colocar el sifón en su lugar y empuje hacia abajo su parte delantera con el fin de que la lengüeta de fijación encaje en su sitio.

5.2 Limpieza de la puerta de carga y el tambor

Para productos con programa de limpieza del tambor, por favor, vea Manejo del producto - Programas.

Para productos sin limpieza del tambor, siga los pasos de abajo para limpiar el tambor:

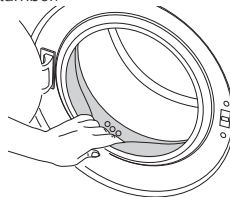
Seleccione las funciones adicionales **Agua Adicional** o **Enjuague Adicional**. Use un **programa** de Algodón sin prelavado. Ajuste **la temperatura al nivel recomendado con el producto de limpieza del tambor que puede facilitarse desde servicios autorizados**. Aplique este procedimiento **sin ninguna prenda en el producto**.

Antes de iniciar el programa, vierta una bolsa de detergente especial para la limpieza de tambores (si el detergente especial no pudiera ser suministrado, ponga un máximo

de 100 g de polvo antical) en el compartimento de lavado principal (compartimento n.º "2"). Si el antical está en formato tableta, coloque sólo una tableta en el compartimento de lavado principal n.º "2". Seque el interior del fuelle con un trapo limpio después de que el programa haya finalizado.

- | | |
|----------|--|
| C | Repita el proceso de limpieza del tambor cada 2 meses. |
| C | Use un producto antical adecuado para lavadoras. |

Tras cada lavado, asegúrese de que no queden sustancias extrañas en el tambor.



Si se obstruyen los orificios del fuelle que se muestran en la figura, ábralos con un palillo.

C Los cuerpos extraños metálicos oxidarán el tambor. Limpie las manchas de la superficie del tambor con limpiadores para acero inoxidable. Jamás utilice estropajos metálicos.

A **ADVERTENCIA:** No utilice esponjas o materiales que puedan rayar. Dañaría las superficies pintadas y plásticas.

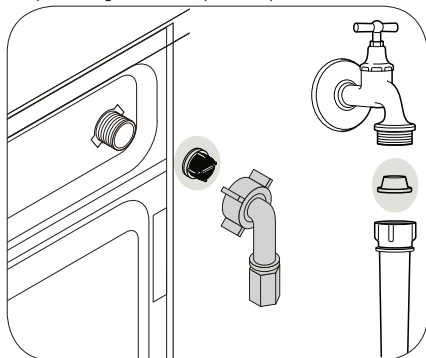
5.3 Limpieza del cuerpo y el panel de control

Limpie el cuerpo de la lavadora con agua jabonosa o detergentes en gel suaves y no corrosivos, según sea necesario, y seque con un trapo suave.

Utilice sólo un trapo suave y húmedo para limpiar el panel de control.

5.4 Limpieza de los filtros de la toma de agua

En el extremo de cada válvula de toma de agua ubicada en la parte trasera de la lavadora, así como en el punto de conexión de cada manguera de entrada de agua con el grifo, hay un filtro. Estos filtros evitan que los objetos extraños y la suciedad del agua penetren en la lavadora. Límpielos regularmente, puesto que se ensucian con el uso.



1. Cierre los grifos.
2. Para acceder a los filtros de las válvulas de toma de agua, retire las tuercas de las mangueras de toma de agua. Limpie los filtros con un cepillo adecuado. Si los filtros están muy sucios, extraígalos con unos alicates y a continuación límpielos.
3. Extraiga los filtros y las juntas en el extremo plano de las mangueras de entrada de agua y límpielos concienzudamente bajo un chorro de agua corriente.
4. Vuelva a colocar con cuidado las juntas y los filtros en su sitio y apriete con la mano las tuercas de la manguera.

5.5 Evacuación del agua restante y limpieza del filtro de la bomba

El sistema de filtros de su lavadora evita que los objetos sólidos tales como botones, monedas o pelusas de los tejidos atasquen el propulsor de la bomba durante la evacuación del agua de lavado. De esta manera, el agua se evacuará si ningún problema y la vida útil de la bomba será mayor.

Si la lavadora no evacúa el agua, es posible que el filtro de la bomba esté atascado. Es preciso limpiar el filtro siempre que esté atascado o, en todo caso, cada 3 meses. Es preciso evacuar el agua antes de proceder a limpiar el filtro de la bomba.

También hay que evacuar el agua antes de transportar la lavadora (p. ej. en un traslado de domicilio) o en caso de heladas.

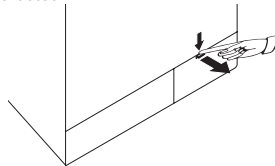
A ADVERTENCIA: Las sustancias extrañas que queden en el filtro de la bomba pueden dañar la lavadora o producir ruidos molestos.

Para limpiar el filtro y evacuar el agua:

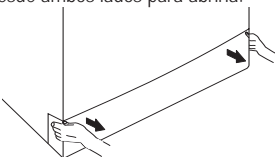
1. Desenchufe la lavadora para interrumpir el suministro eléctrico.

A ADVERTENCIA: La temperatura del agua en el interior del tambor puede llegar a los 90 °C. Para evitar riesgos de quemaduras, deje que la lavadora se enfríe antes de proceder a limpiar el filtro.

2. Abra la cubierta del filtro.
Si la cubierta del filtro se compone de dos piezas, presione hacia abajo la pestaña de la cubierta y tire de la pieza hacia usted.



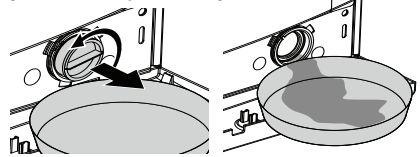
Si la cubierta del filtro se compone de una sola pieza, tire de la cubierta desde ambos lados para abrirla.



C Puede retirar la cubierta del filtro empujándola suavemente hacia abajo con un utensilio fino con punta de plástico a través de la abertura situada encima de la propia cubierta del filtro. No utilice utensilios con punta metálica para retirar la cubierta.

3. Algunos de nuestros productos disponen de una manguera de drenaje de emergencia y otros no. Siga las siguientes instrucciones para evacuar el agua de la lavadora.

Evacuación del agua en lavadoras que no disponen de manguera de drenaje de emergencia:



- a. Coloque un recipiente de gran capacidad delante del filtro para que recoja el agua procedente del filtro.
 - b. Afloje el filtro de la bomba (en sentido contrario a las agujas del reloj) hasta que el agua comience a salir. Llene el recipiente que ha colocado frente al filtro. Tenga siempre a mano un paño para absorber el agua que se derrame.
 - c. Una vez evacuada la totalidad del agua contenida en la lavadora, gire el filtro para extraerlo por completo.
4. Limpie los residuos de su interior así como las fibras alrededor de la hélice, si las hubiera.
 5. Coloque el filtro.
 6. Si la cubierta del filtro se compone de dos piezas, ciérrela haciendo presión sobre la pestaña. Si la cubierta se compone de una pieza, asiente las pestañas en su sitio en la parte inferior y a continuación haga presión sobre la parte superior para cerrar la cubierta.

6 Especificaciones técnicas

Cumple con la Regulación de la Comisión Europea No 1061/2010	
Nombre o marca comercial del proveedor	Beko
Nombre del modelo	WTV6501BS0S
Capacidad nominal (kg)	6
Clase de eficiencia energética / Escala de A+++ (máxima eficiencia) a D (mínima eficiencia)	A+++
Consumo energético anual (kWh) ⁽¹⁾	152
Consumo energético del programa estándar de algodón a 60°C en carga completa (kWh)	0.725
Consumo energético del programa estándar de algodón a 60°C en carga parcial (kWh)	0.620
Consumo energético del programa estándar de algodón a 40°C en carga parcial (kWh)	0.630
Consumo de potencia en 'modo off' (W)	0.250
Consumo de potencia en 'stand by' (W)	1.000
Consumo de agua anual (l) ⁽²⁾	8800
Clase de eficiencia en el centrifugado / Escala de A (máxima eficiencia) a G (mínima eficiencia)	C
Velocidad de giro máxima (rpm)	1000
Contenido de humedad restante (%)	62
Programa de algodón estándar ⁽³⁾	Algodón Eco a 60°C y 40°C
Duración del programa de algodón estándar a 60°C en carga completa (min.)	230
Duración del programa de algodón estándar a 60°C en carga parcial (min.)	160
Duración del programa de algodón estándar a 40°C en carga parcial (min.)	160
Duración del modo sin apagar (min)	N/A
Emisiones acústicas transmitidas por el aire durante el lavado/centrifugado (dB)	58/75
Incorporado	Non
Altura (cm)	84
Anchura (cm)	60
Profundidad (cm)	45
Peso neto (±4 kg)	57
Toma de agua única / Toma de agua doble	• / -
• Disponible	
Entrada eléctrica (V/Hz)	230 V / 50Hz
Corriente total (A)	10
Potencia total (W)	2200
Código modelo principal	929
⁽¹⁾ Consumo energético de 220 ciclos de lavado estándar en programas de algodón a 60°C y 40°C en carga completa y parcial, y consumo de los modos de baja potencia. El consumo energético real dependerá de cómo se utilice el electrodoméstico.	
⁽²⁾ Consumo de agua de 220 ciclos de lavado estándar en programas de algodón a 60°C y 40°C en carga completa y parcial. El consumo de agua real dependerá de cómo se utilice el electrodoméstico.	
⁽³⁾ El "programa para algodón estándar a 60°C" y el "programa para algodón estándar a 40°C" son los programas de lavado estándar a los que se refiere la información de la etiqueta y la ficha. Estos programas son apropiados para limpiar una colada con una suciedad normal y son los más apropiados en términos de combinación de consumo energético y de agua.	
Las especificaciones técnicas pueden cambiar sin previo aviso para mejorar la calidad del aparato.	

7 Resolución de problemas

El programa no comienza tras haber cerrado la puerta.

- No se pulsó el botón Inicio / Pausa / Cancelar. >>> **Pulse el botón Inicio / Pausa / Cancelar.*

No se puede iniciar ni seleccionar el programa.

- Es posible que la lavadora haya pasado al modo de autoprotección por un problema en las redes de suministro (tensión de la línea, presión de agua, etc.) >>> *Para cancelar el programa, gire el selector de programas para seleccionar otro programa. El programa anterior se cancelará. (Ver "Cancelación del programa".)*

Agua en la lavadora.

- Es posible que haya quedado algo de agua en el interior de la lavadora como consecuencia de los procesos de control de calidad aplicados durante la fase de producción. >>> *No se trata de una anomalía, el agua no es nociva para la lavadora.*

La lavadora vibra o hace ruidos.

- Puede que la lavadora esté mal equilibrada. >>> *Ajuste los pies para nivelar la lavadora.*
- Es posible que haya penetrado una sustancia extraña en el filtro de la bomba. >>> *Limpie el filtro de la bomba.*
- Los pernos de seguridad para el transporte no se han retirado. >>> *Retire los pernos de seguridad para el transporte.*
- Puede que el volumen de la colada sea demasiado pequeño. >>> *Introduzca más prendas en la lavadora.*
- Es posible que haya sobrecargado la lavadora. >>> *Retire algunas prendas de la lavadora o bien distribuya la carga a mano para que quede bien repartida en la lavadora.*
- Puede que la lavadora esté apoyada sobre un elemento rígido. >>> *Asegúrese de que la lavadora no esté apoyada sobre ningún objeto o elemento.*

La lavadora se detuvo poco después de haberse iniciado el programa.

- Es posible que la lavadora se haya detenido temporalmente debido a una bajada de la tensión eléctrica. >>> *Volverá a ponerse en funcionamiento en cuanto la tensión vuelva al nivel normal.*

No hay cuenta atrás del programa. (En modelos provistos de pantalla)

- Es posible que el temporizador se detenga durante la toma de agua. >>> *El indicador del temporizador suspenderá la cuenta atrás hasta que la lavadora haya tomado una cantidad adecuada de agua. La lavadora esperará hasta que haya suficiente agua para evitar que el resultado del lavado no sea satisfactorio por falta de agua. Posteriormente se reanudará la cuenta atrás.*
- Es posible que el temporizador se detenga durante el calentamiento. >>> *El indicador del temporizador no iniciará la cuenta atrás hasta que la lavadora no alcance la temperatura seleccionada.*
- Es posible que el temporizador se detenga durante el centrifugado. >>> *Es posible que el sistema de detección automática de desequilibrio de carga se haya activado debido a una distribución irregular de la colada en el tambor.*
- Si las prendas no están distribuidas uniformemente dentro del tambor, se omite el centrifugado para evitar dañar tanto la lavadora como su entorno. Es necesario reacomodar las prendas y volver a centrifugar.

El depósito de detergente rebosa espuma.

- Se ha utilizado demasiado detergente. >>> *Prepare una mezcla de 1 cucharada de suavizante y ½ litro de agua y viértala en el compartimento de lavado principal del depósito de detergente.*
- Añada a la lavadora un detergente que sea adecuado a los programas y cargas máximas indicadas en la tabla de programas y consumos. Cuando use productos adicionales (quitamanchas, lejías, etc.), reduzca la cantidad de detergente.

La colada permanece húmeda al final del programa

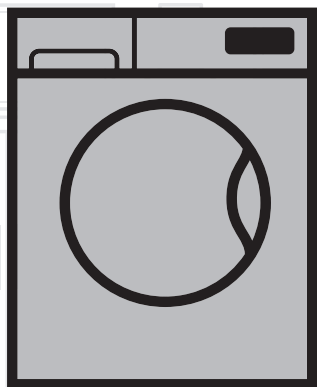
- Es posible que se haya producido un exceso de espuma y que el sistema absorción automática de la espuma se haya activado debido al uso de una cantidad excesiva de detergente. >>> *Utilice la cantidad recomendada de detergente.*
- Si las prendas no están distribuidas uniformemente dentro del tambor, se omite el centrifugado para evitar dañar tanto la lavadora como su entorno. Es necesario reacomodar las prendas y volver a centrifugar.



ADVERTENCIA: Si las indicaciones de esta sección no le permiten solucionar el problema, póngase en contacto con su proveedor o bien con un agente de servicio autorizado. Si la lavadora no funciona, jamás trate de repararla por su cuenta.

Máquina de lavar

Manual do utilizador



WTV 6501 BS0S

PT

Número do documento= 2820525161_PT/18-11-15.(14:28)

beko



Este produto foi fabricado com recurso às mais recentes tecnologias em condições amigas do ambiente.

1 Instruções importantes sobre segurança e meio-ambiente

Esta secção contém instruções sobre segurança que ajudará a proteger de riscos de acidentes pessoais ou danos à propriedade. A não-observância destas instruções anulará qualquer garantia.

1.1 Segurança geral

- Este produto pode ser usado por crianças maiores de 8 anos e por pessoas com capacidades físicas, sensoriais e mentais não totalmente desenvolvidas ou com falta de experiência e conhecimento, desde que sejam supervisionadas ou esclarecidas sobre a utilização segura do produto e os riscos a ela inerentes. As crianças não devem brincar com o produto. As tarefas de limpeza e manutenção não devem ser feitas por crianças, a não ser que supervisionadas por alguém. As crianças com menos de 3 anos devem ser mantidas afastadas, a não ser que estejam sob supervisão constante
- Nunca coloque o produto sobre pisos cobertos com tapetes ou carpetes. Caso contrário, a falta de fluxo de ar por debaixo da máquina provocará o sobreaquecimento das partes eléctricas. Isto acarretará problemas ao seu produto.
- Se o produto tiver algum defeito não deve ser utilizado, a não ser que seja reparado pelo Agente de Assistência Técnica Autorizado. Há risco de choque eléctrico!
- Este produto foi concebido para recomeçar a funcionar após uma interrupção de energia. Se quiser cancelar o programa, consulte a secção "Cancelar o programa".
- Ligue o produto a uma tomada de parede protegida por um fusível de 16 A. Não negligencie a instalação à terra, que deve ser feita por um electricista qualificado. A nossa empresa não deverá ser responsabilizada por qualquer dano que possa ocorrer se o produto for utilizado sem uma ligação à terra conforme as normas locais.
- As mangueiras de abastecimento e descarga devem ser sempre apertadas de forma segura e estarem em perfeito estado. Caso contrário, existe o risco de fuga de água.
- Nunca abra a porta de carregamento ou retire o filtro, enquanto ainda houver água no tambor. Caso contrário, ocorrerá o risco de inundação e ferimento pela água quente.
- Não force a abertura da porta de carregamento bloqueada. A porta de carregamento estará pronta para ser aberta após alguns minutos depois de concluído o ciclo de lavagem. Se forçar a porta de carregamento para que abra, a porta e o mecanismo de bloqueio podem ficar danificados.
- Desligue o produto da tomada quando não estiver em uso.
- Nunca lave o produto espalhando ou despejando água sobre ele! Há risco de choque eléctrico!
- Nunca toque na ficha com as mãos molhadas! Nunca puxe pelo cabo para retirar da tomada, mas sempre pela ficha.
- Use apenas detergentes, amaciadores e suplementos apropriados para máquinas de lavar automáticas.
- Siga as instruções das etiquetas das roupas e da embalagem do detergente.
- O produto deve ser desligado da tomada durante os procedimentos de instalação, manutenção, limpeza e reparação.
- Os procedimentos de instalação e reparação devem ser realizados sempre pelo **Agente de Assistência Técnica autorizado**. O fabricante não poderá ser responsabilizado por da-

- nos que possam surgir por procedimentos realizados por pessoas não autorizadas.
- Se o cabo de alimentação estiver danificado deverá ser substituído pelo fabricante, pelo serviço pós-vendas ou por pessoal igualmente qualificado (de preferência um electricista) ou alguém indicado pelo importador, a fim de se evitar possíveis riscos.
 - Posicione o produto sobre uma superfície rígida, nivelada e uniforme.
 - Não o coloque sobre um tapete felpudo ou superfícies semelhantes.
 - Não posicione o produto sobre uma plataforma alta ou próximo na extremidade de uma superfície inclinada.
 - Não coloque o produto sobre o cabo de alimentação.
 - Nunca use esponjas ou materiais para esfregar. Poderão danificar as superfícies pintadas, cromadas e plásticas.

1.2 Uso pretendido

- Este produto destina-se ao uso doméstico. Não é apropriado para uso comercial e não deve ser usado para além daquilo a que se destina.
- O produto só deve ser utilizado para lavagem e enxugamento de roupas que sejam indicadas para isso.
- O fabricante declina qualquer responsabilidade pelo uso ou transporte incorrecto.

1.3 Segurança das crianças

- Os materiais de embalagem são perigosos para as crianças. Guarde os materiais de embalagem num local seguro, fora do alcance de crianças.
- Os produtos eléctricos são perigosos para as crianças. Mantenha as crianças afastadas do produto quando estiver em funcionamento. Não as deixe mexer no produto. Use a função de bloqueio para crianças para as impedir de brincarem com o produto.
- Não se esqueça de fechar a porta de carregamento quando sair do compartimento onde o produto está instalado.
- Guarde todos os detergentes e aditivos num local seguro afastado do alcance das crianças, fechando a tampa do reservatório de detergente ou selando a embalagem de detergente.



Na lavagem da roupa em altas temperaturas, o vidro da porta de carregamento torna-se quente. Por isso, tenha especial cuidado em manter as crianças afastadas da porta de carregamento quando estiver a decorrer alguma lavagem

1.4 Informações da embalagem

- Os materiais de embalagem do produto são fabricados a partir de materiais recicláveis, conforme os nossos Regulamentos Ambientais Internacionais. Não elimine os materiais de embalagem junto com o lixo doméstico ou outros. Leve-os aos pontos de recolha de material de embalagem indicados pelas autoridades locais.

1.5 Eliminação do produto fora de uso

- Este produto foi fabricado com peças e materiais de alta qualidade e que podem ser reutilizados e reciclados. Por isso, não elimine o produto junto com o lixo doméstico normal no fim da sua vida útil. Leve-o a um ponto de recolha para reciclagem de equipamento eléctrico e electrónico. Consulte as suas autoridades locais para se informar do ponto de recolha mais próximo. Ajude a proteger o ambiente e os recursos naturais, reciclando os produtos usados. Para a segurança das crianças, corte o cabo de alimentação e quebre o mecanismo de bloqueio da porta de carregamento para que fique inutilizado, antes de eliminar o produto.

1.6 Conformidade com a Directiva WEEE



Este produto está em conformidade com a Directiva WEEE da EU (2012/19/EU). Este produto porta um símbolo de classificação para resíduos de equipamentos eléctricos e electrónicos (WEEE).

Este produto foi fabricado com materiais e peças de alta qualidade, que podem ser reutilizados e reciclados. No fim da sua vida útil, não elimine o resíduo com o lixo doméstico normal ou outro lixo. Leve-o a um centro de recolha para reciclagem de equipamentos eléctricos e electrónicos. Consulte as autoridades locais para se informar sobre estes centros de recolha.

Cumprimento com a Directiva RoHS:

O produto que adquiriu está em conformidade com a Directiva RoHS da UE (2011/65/EU). Ele não contém materiais perigosos e proibidos especificados na Directiva.

2 Instalação

Consulte o Agente de Assistência Técnica Autorizado mais próximo para a instalação do produto. Para deixar o produto pronto para utilização, reveja a informação no manual do utilizador e certifique-se que a electricidade, a torneira de fornecimento de água e os sistemas de descarregamento de água são apropriados antes de telefonar para o Agente de Assistência Técnica Autorizado. Se não for o caso, chame um técnico e um picheleiro qualificados para executar os arranjos necessários.

C	A preparação do local e instalações eléctrica, da torneira de fornecimento de água e dos sistemas de descarregamento de água no local da instalação são de responsabilidade do cliente.
B	AVISO :A instalação e as ligações eléctricas do produto deverão ser efectuadas pelo Agente de Assistência Técnica Autorizado. O fabricante não poderá ser responsabilizado por danos que possam surgir por procedimentos realizados por pessoas não autorizadas.
A	AVISO :Antes da instalação, verifique visualmente se o produto tem defeitos. Caso possua, não o instale. Os produtos danificados provocam riscos para a sua segurança.
C	Certifique-se que as mangueiras de entrada e descarga de água, assim como o cabo de alimentação, não fiquem dobrados, apertados ou comprimidos ao empurrar o produto para o seu lugar após a instalação ou procedimentos de limpeza.

2.1 Local apropriado para instalação

- Coloque a máquina sobre um piso rígido. Não a coloque sobre um tapete felpudo ou superfícies semelhantes.
- O peso total da máquina de lavar e da máquina de secar, com carga total, quando estão colocadas uma sobre a outra atinge aprox. 180 quilogramas. Coloque o produto sobre um piso sólido e plano que possua capacidade suficiente para suportar a carga!
- Não coloque o produto sobre o cabo de alimentação.
- Não instale o produto em locais onde a temperatura possa descer abaixo dos 0°C.
- Coloque o produto, pelo menos, 1 cm afastado dos outros móveis.

2.2 Retirar o reforço da embalagem

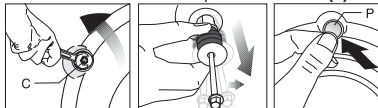
Incline a máquina para trás para retirar o reforço da embalagem. Retire o reforço da embalagem puxando pela fita.



2.3 Remover os bloqueios de transporte

A	AVISO :Não remova os bloqueios de transporte antes de retirar o reforço da embalagem.
A	AVISO :Remova os parafusos de segurança de transporte antes de máquina de lavar em funcionamento! Caso contrário, o produto ficará danificado.

1. Desaperte todos os parafusos com uma chave-inglesa apropriada até que eles estejam a rodar livremente (**C**).
2. Retire os parafusos de segurança para o transporte, rodando-os com cuidado.
3. Fixe as tampas plásticas fornecidas no saco do Manual do utilizador nos orifícios no painel traseiro. (**P**)



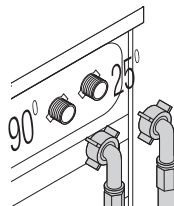
C	Guarde os parafusos de segurança para o transporte num local seguro para que sejam reutilizados caso a máquina precise de ser novamente removida no futuro.
C	Nunca desloque o produto sem que os parafusos de segurança para o transporte estejam devidamente fixados no lugar!

2.4 Ligar o abastecimento de água

C	A pressão do abastecimento de água necessária para que a máquina funcione deve ser entre 1 e 10 bar (0.1 – 1 MPa). É necessário ter entre 10 – 80 litros de água a correr da torneira, totalmente aberta, por minuto para que a sua máquina funcione sem dificuldades. Instale uma válvula de redução da pressão, caso a pressão da água for superior.
C	Se for usar o produto com entrada dupla de água como uma unidade de entrada de água (fria) única, deverá instalar o bujão fornecido para a válvula de água quente antes de operar o produto. (Aplica-se para produtos fornecidos com um grupo de bujão cego.)

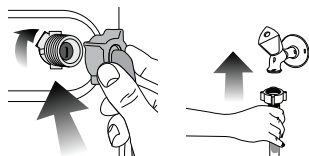
A	AVISO :Modelos com uma entrada de água única não deverão ser ligados a uma torneira de água quente. Se tal acontecer, a roupa ficará estragada ou o produto comutará para o modo de protecção e não funcionará.
A	AVISO :Não utilize mangueiras de entrada de água velhas ou usadas no produto novo. Poderão provocar nódoas nas suas roupas.

1. Ligue as mangueiras especiais fornecidas com o produto às entradas de água do mesmo. A mangueira vermelha (esquerda) (máx. 90 °C) é para a entrada de água quente, a mangueira azul (direita) (máx. 25 °C) é para a entrada de água fria.



A **AVISO** :Assegure-se de que as ligações de água quente e fria são feitas correctamente quando instalar o produto. Caso contrário, as suas roupas sairão quentes e descoloridas no fim do processo de lavagem.

2. Aperte todas as porcas da mangueira manualmente. Nunca utilize uma ferramenta para apertar as porcas.



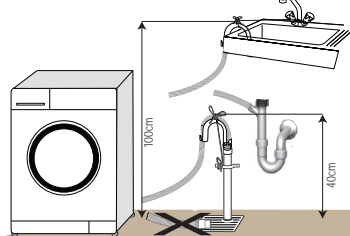
3. Abra completamente as torneiras após fazer a ligação da mangueira para verificar se existem fugas de água nos pontos de ligação. Se existir qualquer fuga, feche a torneira e retire a porca. Reaperte a porca cuidadosamente após verificar o vedante. Para evitar fugas de água e danos provocados por elas, mantenha as torneiras fechadas quando a máquina não estiver em uso.

2.5 Ligar à drenagem

- A extremidade da mangueira de drenagem deve ser directamente ligada à rede de esgoto ou ao lavatório.

A **AVISO** :A sua casa ficará inundada se a mangueira sair do seu compartimento durante a descarga de água. Além disso, há risco de escaldamento devido às altas temperaturas da lavagem! Para evitar tais situações e para assegurar entrada e descarga de água suave da máquina, aperte a extremidade da mangueira de descarga de tal forma que ela não se solte.

- A mangueira deve ser presa a uma altura mínima de 40 cm e máxima de 100 cm.
- No caso da mangueira ser levantada depois de baixada ao nível do chão ou próximo do chão (menos que 40 cm acima do solo), a descarga de água torna-se mais difícil e a roupa poderá sair excessivamente molhada. Por isso, respeite as alturas descritas na figura.

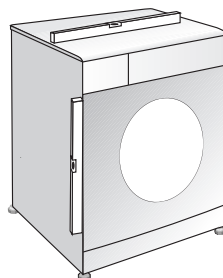


- Para evitar o fluxo de retorno de água suja para dentro da máquina e para permitir uma descarga fácil, não introduza a extremidade da mangueira dentro de água suja nem a coloque no escoadouro com mais do que 15 cm. Se for muito comprida, corte-lhe um pouco.
- A extremidade da mangueira não deverá ser dobrada, pisada e a mangueira não deverá ficar apertada entre o escoadouro e a máquina.

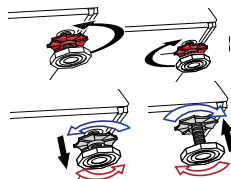
- Se o comprimento da mangueira for muito curto, utilize-a adaptando-lhe uma mangueira de extensão original. O comprimento da mangueira não deverá ser superior a 3,2 m. Para evitar fugas de água, a ligação entre a mangueira de extensão e a mangueira de descarga do produto deverá ser bem segura com uma abraçadeira apropriada, para que não se desprenda e provoque fugas.

2.6 Ajustar os pés

A **AVISO** :Para assegurar que o produto funcione mais silenciosamente e sem vibrações, deverá estar nivelado e equilibrado sobre os seus pés. Equilibre a máquina ajustando os pés. Caso contrário, o produto poderá deslocar-se do seu lugar e provocar problemas de compressão e vibrações.



1. Desaperte manualmente as porcas de bloqueio nos pés.
2. Ajuste os pés até que o produto fique nivelado e equilibrado.
3. Aperte manualmente de novo todas as porcas de bloqueio.



A **AVISO** :Não use ferramentas para desapertar as porcas de bloqueio. Caso contrário, elas ficarão danificadas.

2.7 Ligação eléctrica

Ligue o produto a uma tomada de parede protegida por um fusível de 16 A. A nossa empresa não deverá ser responsabilizada por qualquer dano que possa ocorrer se o produto for utilizado sem uma ligação à terra conforme as normas locais.

- A ligação deverá estar em conformidade com os regulamentos nacionais.
- A ficha do cabo de alimentação deve ser de fácil alcance após a instalação.
- Se o valor actual do fusível ou do disjuntor na casa for inferior a 16 amperes, consulte um electricista qualificado para instalar um fusível de 16 amperes.
- A voltagem especificada no capítulo "Especificações técnicas" deve ser igual a voltagem eléctrica da sua casa.

- Não faça ligações através de cabos de extensão ou multi-tomadas.

B AVISO :Os cabos de alimentação danificados deverão ser substituídos pelos Agentes de Assistência Técnica Autorizado.

Transporte do produto

1. Desligue o produto da tomada antes de o transportar.
2. Retire as ligações de fornecimento e de descarga de água.
3. Descarregue toda a água que ainda estiver dentro do produto. Consultar 5.5
4. Instale os parafuso de segurança para o transporte na ordem inversa ao procedimento de remoção; consultar 2.3

C Nunca desloque o produto sem que os parafusos de segurança para o transporte estejam devidamente fixados no lugar!

A AVISO :Os materiais de embalagem são perigosos para as crianças. Guarde os materiais de embalagem num local seguro, fora do alcance de crianças.

3 Preparação

3.1 Separar a roupa

- Separe a roupa de acordo com o tipo de tecido, cor, grau de sujidade e temperatura permissível da água.
- Observe as instruções presentes nas etiquetas do vestuário.

3.2 Preparar a roupa para a lavagem

- As roupas para lavar com metais pregados, tais como soutiens com suportes, fivelas de cintos e botões de metal danificarão a máquina. Retire as peças metálicas ou lave as roupas dentro de um saco de roupa ou fronha.
- Retire todos os objectos dos bolsos, tais como: moedas, canetas e clips de papel, vire os bolsos do avesso e escove-os. Tais objectos podem danificar o produto ou originar ruídos.
- Coloque as peças pequenas, como peúgas de criança e meias de vidro, num saco para roupas ou numa fronha.
- Ponha os cortinados na máquina sem os comprimir. Remova os itens pregados no cortinado.
- Feche os fechos de correr, cosa os botões soltos e remende os rasgões.
- Lave os produtos com a etiqueta "lavável na máquina" ou "lavável a mão" apenas num programa adequado.
- Não lave junto roupas brancas e coloridas. Roupas de algodão de cor escura e novas soltam muita tinta. Lave-as separadamente.
- As nódos resistentes devem ser tratadas apropriadamente, antes da lavagem. Se não tiver a certeza, verifique junto a um local de limpeza a seco.
- Utilize somente corantes/modificadores de cor e removedores de calcário apropriados para máquina de lavar. Siga sempre as instruções da embalagem.
- Lave as calças e roupas delicadas do avesso.
- Guarde os itens de roupa feitos de lã Angorá no congelador por algumas horas, antes de lavar. Isto reduzirá a formação de borbotos.
- As roupas que estão sujeitas a materiais como farinha, pó de calcário, leite em pó, etc., devem ser intensamente

sacudidas antes de colocar na máquina. Tais pós e poeiras na roupa poderão acumular-se nas partes interiores da máquina ao longo do tempo e podem causar danos.

3.3 O que pode ser feito para poupar energia

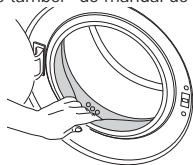
A informação seguinte ajudá-lo(a)-á a usar o produto de uma forma ecológica e com poupança de energia.

- Utilize o produto com a maior capacidade permitida pelo programa que seleccionou, mas não sobrecarregue; consulte "Tabela de consumo e programas".
- Observe sempre as instruções na embalagem do detergente.
- Lave a roupa levemente suja a baixas temperaturas.
- Use programas mais rápidos para pequenas quantidades de roupa ligeiramente suja.
- Não use a pré-lavagem e altas temperaturas para roupa que não esteja muito suja ou com nódos.
- Se planeia secar a sua roupa numa máquina de secar, seleccione a velocidade de centrifugação mais alta recomendada durante o processo de lavagem.
- Não use quantidades excessivas de detergente além do recomendado na embalagem do mesmo.

3.4 Utilização inicial

Antes de começar a usar o produto, certifique-se que todas as preparações estão feitas de acordo com as instruções nas secções "Instruções importantes de segurança" e "Instalação".

Para preparar o produto para lavar roupa, execute a primeira operação no programa Limpeza do tambor. Se o seu produto não estiver equipado com o programa Limpeza do tambor, realize o procedimento de Utilização inicial conforme os métodos descritos no capítulo "5.2 Limpar a porta de carregamento e o tambor" do manual do utilizador.



C Use um anti-calcário apropriado para máquinas de lavar.

C Pode ter ficado alguma água no produto devido aos processos de controlo de qualidade na produção. Isto não é prejudicial para o produto.

3.5 Capacidade correcta de carregamento

A capacidade máxima de carregamento depende do tipo de roupa, do grau de sujidade e do programa de lavagem pretendido.

A máquina ajusta automaticamente a quantidade de água de acordo com o peso da roupa carregada.

A Siga as informações da "Tabela de consumo e programas". Se sobrecarregada, o desempenho de lavagem da máquina diminuirá. Além disso, poderão ocorrer problemas de vibração e ruídos.

Tipo de roupa	Peso (g)
Roupão de banho	1200
Guardanapo	100
Edredão	700
Lençol	500
Capa de almofada	200
Toalha de mesa	250
Toalha de banho	200
Toalha de rosto	100
Vestido longo	200
Roupa interior	100
Fatos-macacos de homem	600
Camisa de homem	200
Pijamas de homem	500
Blusas	100

3.6 Carregar a roupa

1. Abra a porta de carregamento.
2. Coloque as roupas na máquina foladamente.
3. Empurre a porta de carregamento para a fechar, até ouvir um estalido. Verifique se não ficou nenhuma peça presa na porta.

C A porta de carregamento fica bloqueada enquanto o programa estiver a decorrer. A porta só poderá ser aberta algum tempo depois do programa ter terminado.

A **AVISO** :Se a roupa não for bem distribuída, podem surgir problemas de vibração e ruídos.

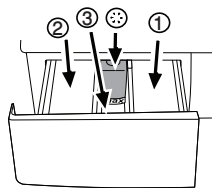
3.7 Usar o detergente e o amaciador

C Ao usar detergente, amaciador, goma, corante de tecido, lixívia ou removedor de calcário, leia atentamente as instruções do fabricante na embalagem e observe os valores da dosagem sugeridos. Use o copo de medida, se disponível.

Gaveta do detergente

A gaveta do detergente é composta de três compartimentos:

- (1) para pré-lavagem
- (2) para lavagem principal
- (3) para o amaciador
- (*) além disso, há um sifão no compartimento do amaciador.



Detergente, amaciador e outros agentes de limpeza

- Adicione detergente e amaciador antes de iniciar o programa de lavagem.
- Nunca deixe aberta a gaveta do detergente enquanto o programa de lavagem estiver em andamento!
- Quando usar um programa sem pré-lavagem, não ponha detergente no compartimento de pré-lavagem

(compartimento n.º "1").

- Num programa com pré-lavagem, não ponha detergente líquido no compartimento de pré-lavagem (compartimento n.º "1").
- Não seleccione um programa com pré-lavagem se for usar um saco de detergente ou tampa dispensadora. Coloque o saco de detergente ou a tampa dispensadora directamente entre a roupa na máquina.
- Se for utilizar detergente líquido, não se esqueça de colocar o copo do detergente líquido no compartimento de lavagem principal (compartimento n.º "2").

Escolher o tipo de detergente

O tipo de detergente a ser usado depende do tipo e cor do tecido.

- Use diferentes detergentes para roupas brancas e de cor.
- Lave as suas roupas delicadas apenas com detergentes especiais (detergente líquido, champô para lã, etc.), usados unicamente para roupas delicadas.
- Quando lavar roupas de cor escura e colchas, recomenda-se usar detergente líquido.
- Lave lãs com detergente específico para as mesmas.

A **AVISO** :Use apenas detergentes fabricados especialmente para máquinas de lavar.

A **AVISO** :Não use sabão em pó.

Ajustar a quantidade de detergente

A quantidade do detergente de lavagem a ser utilizado depende da quantidade de roupa, do seu grau de sujidade e da dureza da água.

- Não use quantidades que excedam as doses recomendadas na embalagem do detergente para evitar problemas de espuma excessiva, enxaguamento deficiente, gastos e também para proteger o ambiente.
- Use menos detergente para quantidades menores ou roupas levemente sujas.

Usar amaciadores

Verta o amaciador no compartimento correspondente da gaveta de detergente.

- Não exceda o nível (>max<) marcado no compartimento do amaciador.
- Se o amaciador tiver perdido a sua fluidez, dilua-a em água antes de o colocar na gaveta de detergente.

Usar detergentes líquidos

Se o produto contiver um copo para detergente líquido:

- Certifique-se que colocou o copo de detergente líquido no compartimento n.º "2".
- Se o detergente líquido tiver perdido a sua fluidez, dilua-o em água antes de o colocar no copo apropriado.



Se o produto não contiver um copo para detergente líquido:

- Não use detergente líquido para a pré-lavagem num programa com pré-lavagem.
- O detergente líquido mancha as suas roupas quando usado com a função Início protelado. Se for usar a função Início protelado, não utilize detergente líquido.

Usar detergente em gel e tablete

Aplique as instruções seguintes ao usar detergentes em pastilha, em gel ou semelhante.

- Se o detergente em gel for fluido e a sua máquina não contiver um copo especial para detergente líquido, coloque o detergente em gel no compartimento de detergente da lavagem principal durante a primeira entrada de água. Se a sua máquina contiver um copo para detergente líquido, encha o copo com o detergente antes de iniciar o programa.
- Se o detergente em gel não for fluido ou se for em cápsula, coloque-o directamente no tambor antes da lavagem.
- Coloque o detergente em tablete no compartimento de lavagem principal (compartimento nº "2") ou directamente no tambor antes da lavagem.

C

Os detergentes em tabletes podem deixar resíduos no compartimento de detergente. Se for este o caso, nas próximas lavagens coloque o detergente em tablete entre a roupa e feche a parte inferior do tambor.

C

Use o detergente em gel ou tablete sem seleccionar a função de pré-lavagem.

Usar amido

- Adicione amido líquido, amido em pó ou corante de tecido no compartimento para amaciador.

- Não use amaciador e amido ao mesmo tempo, num ciclo de lavagem.
- Limpe o interior da máquina com um pano húmido e limpo, após usar amido.

Usar branqueadores (lixívia)

- Seleccionar um programa com pré-lavagem e adicione o agente branqueador no início da pré-lavagem. Não coloque detergente no compartimento de pré-lavagem. Como uma aplicação alternativa, seleccione um programa com enxaguamento extra e adicione o agente branqueador enquanto a máquina está a receber água do compartimento de detergente durante a primeira fase de enxaguamento.
- Não use agente branqueador e detergente misturados.
- Use uma pequena quantidade (aprox. 50 ml) de agente branqueador e enxague as roupas muito bem, já que pode causar irritação na pele. Não verta o agente branqueador sobre as roupas e não o utilize para roupas de cor.
- Quando usar lixívia à base de oxigénio, seleccione um programa que lave em temperaturas baixas.
- As lixívia à base de oxigénio podem ser usadas junto com os detergentes; porém, se a densidade não for a mesma do detergente, coloque primeiro o detergente no compartimento nº. "2" na gaveta de detergente e espere até que o detergente escorra quando a máquina estiver a receber a água. Adicione o agente branqueador no mesmo compartimento quando a máquina ainda estiver a receber água.

Usar removedor de calcário

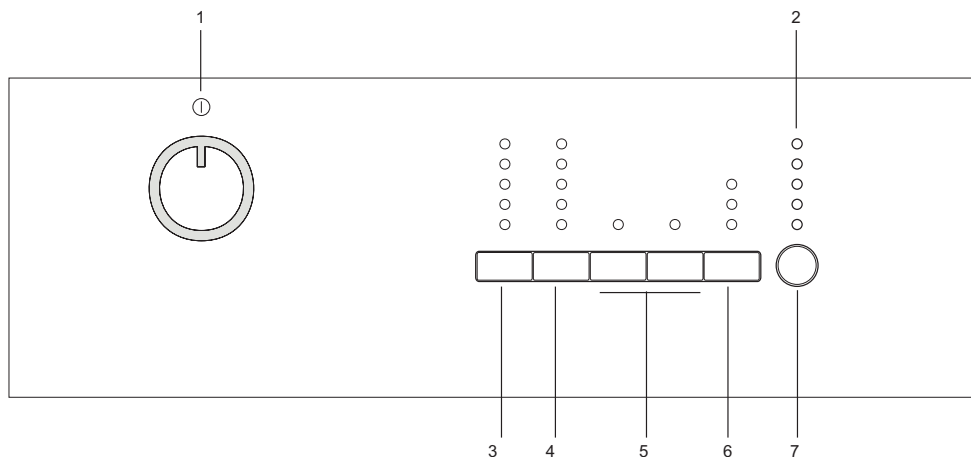
- Quando necessário, use removedores de calcário fabricados especialmente apenas para máquinas de lavar.

3.8 Dicas para uma lavagem eficiente

		Roupas			
		Cores leves e brancas	Cores	Cores escuras	Delicados/Lãs/Sedas
		(Escala de temperatura recomendada baseada no nível de sujidade: 40-90°C)	(Escala de temperatura recomendada baseada no nível de sujidade: fria-40°C)	(Escala de temperatura recomendada baseada no nível de sujidade: fria-40°C)	(Escala de temperatura recomendada baseada no nível de sujidade: fria-30°C)
Nível de sujidade	Muito sujas (nódoas difíceis, tais como gordura, café, frutas e sangue.)	Pode ser necessário realizar a pré-lavagem ou pré-tratar as nódoas. Os detergentes líquidos e em pó recomendados para roupas brancas, podem ser usados nas dosagens recomendadas para as roupas muito sujas. Recomenda-se usar detergentes em pó para eliminar nódoas de lama e de terra e nódoas que são sensíveis a lixívia.	Os detergentes líquidos e em pó recomendados para roupas de cor, podem ser usados nas dosagens recomendadas para as roupas muito sujas. Recomenda-se usar detergentes em pó para eliminar nódoas de lama e de terra e nódoas que são sensíveis a lixívia. Use detergentes sem lixívia.	Os detergentes líquidos apropriados para roupas de cor e escuras, podem ser usados nas dosagens recomendadas para as roupas muito sujas.	Prefira detergentes líquidos fabricados para roupas delicadas. As roupas de lã e de seda devem ser lavadas com detergentes especiais para lã.
	Com sujidade normal (Por exemplo, nódoas nos colarinhos e punhos causadas pelo suor do corpo)	Os detergentes líquidos e em pó recomendados para roupas brancas, podem ser usados nas dosagens recomendadas para as roupas com sujidade normal.	Os detergentes líquidos e em pó recomendados para roupas de cor, podem ser usados nas dosagens recomendadas para as roupas com sujidade normal. Use detergentes sem lixívia.	Os detergentes líquidos apropriados para roupas de cor e escuras, podem ser usados nas dosagens recomendadas para as roupas com sujidade normal.	Prefira detergentes líquidos fabricados para roupas delicadas. As roupas de lã e de seda devem ser lavadas com detergentes especiais para lã.
	Ligeiramente sujas (Sem nódoas visíveis.)	Os detergentes líquidos e em pó recomendados para roupas brancas, podem ser usados nas dosagens recomendadas para as roupas ligeiramente sujas.	Os detergentes líquidos e em pó recomendados para roupas de cor, podem ser usados nas dosagens recomendadas para as roupas ligeiramente sujas. Use detergentes sem lixívia.	Os detergentes líquidos apropriados para roupas de cor e escuras, podem ser usados nas dosagens recomendadas para as roupas ligeiramente sujas.	Prefira detergentes líquidos fabricados para roupas delicadas. As roupas de lã e de seda devem ser lavadas com detergentes especiais para lã.

4 Funcionar com o produto

4.1 Painel de controlo



1 - Botão de selecção do programa (Posição superior On / Off - Ligar/Desligar)

2 - Indicador de acompanhamento do programa

3 - Botão de ajuste da temperatura

4 - Botão de ajuste da velocidade de centrifugação

5 - Botões das funções auxiliares

6 - Botão de Início retardado (em alguns modelos)

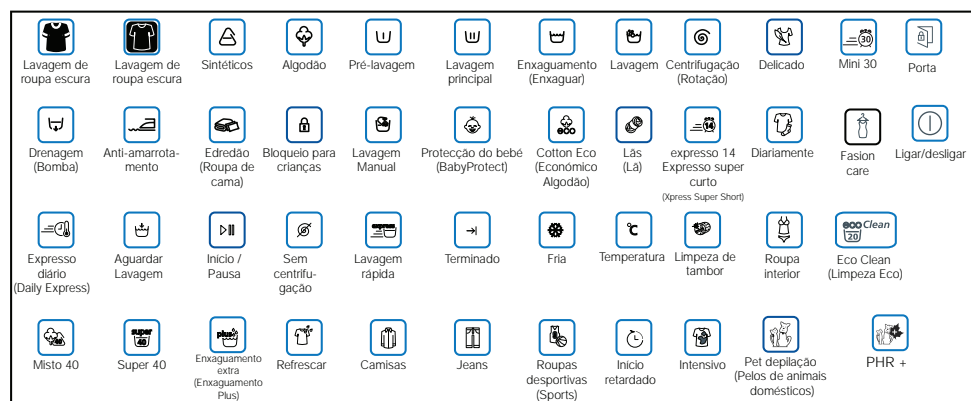
7 - Botão Iniciar / Pausa

Valores indicativos para programas de Sintéticos

	Carga (kg)	Consumo de água (l)	Consumo de energia (kWh)	Duração do programa (min)*	Teor de humidade remanescente (%)**	Teor de humidade remanescente (%)**
					≤ 1000 rpm	> 1000 rpm
Sintéticos 60	2.5	45	0.90	116'	45	40
Sintéticos 40	2.5	45	0.42	106'	45	40

* Pode ver o tempo de lavagem do programa que seleccionou no visor da máquina. É normal que ocorram pequenas diferenças entre o tempo exibido no visor e o tempo de lavagem real.

** Os valores do teor de humidade remanescente podem variar de acordo com a velocidade de centrifugação seleccionada.



4.2 Preparar a máquina

Certifique-se que as mangueiras estão ligadas com firmeza. Ligue a ficha da máquina na tomada. Abra completamente a torneira. Coloque a roupa na máquina. Adicione detergente e amaciador de roupas.

4.3 Seleção do programa

Selecione o programa apropriado ao tipo, quantidade e grau de sujidade da roupa, de acordo com a "Tabela de consumo e programas" e a tabela de temperatura abaixo.

90°C	Algodão e linho branco muito sujos. (panos de tabuleiros de café, toalhas de mesa, toalhas, lençóis, etc.)
60°C	Roupas sintéticas ou de algodão e linho resistentes ao desbotamento, de cor, com sujidade normal (camisas, camisetas de dormir, pijamas) e linho branco ligeiramente sujo (roupa interior, etc.)
40°C-30°C - Fria	Roupa mista incluindo tecidos delicados (cortinas de renda, etc.), sintéticos e lãs.

Selecione o programa desejado com o botão de seleção do programa.

C	Os programas são limitados à velocidade de centrifugação mais alta apropriada para o tipo particular de tecido.
---	---

C	Ao seleccionar um programa, considere sempre o tipo de tecido, cor, grau de sujidade e temperatura da água permitida.
---	---

C	Selecione sempre a temperatura necessária mais baixa. Altas temperaturas implicam maior consumo de energia.
---	---

C	Para mais detalhes sobre o programa, consulte a "Tabela de consumo e programas".
---	--

4.4 Programas principais

Dependendo do tipo de tecido, use os seguintes programas principais:

• Algodão

Use este programa para a sua roupa de algodão (tais como lençóis, edredão e fronhas, toalhas, roupões de banho, roupa interior, etc.). A sua roupa será lavada com movimentos de lavagem vigorosos num ciclo de lavagem mais longo.

• Sintéticos

Use este programa para lavar as suas roupas sintéticas (tais como camisas, blusas, algodão/sintéticas misturadas, etc.). Lava com um movimento suave e possui um ciclo de lavagem mais curto se comparado com o programa Algodões.

Para cortinas e tules, use o programa Sintético 40°C com as funções seleccionadas de pré-lavagem e anti-amarrotamento. Como as texturas entrelaçadas criam excessiva espuma, lave as rendas/tules com pouca quantidade de detergente dentro do compartimento de lavagem principal. Não coloque detergente no compartimento de pré-lavagem.

• Lã

Use este programa para lavar as suas roupas de lã. Selecione a temperatura apropriada de acordo com as etiquetas das suas roupas. Use detergentes apropriados para lãs.

4.5 Programas adicionais

Para casos especiais, há também programas adicionais disponíveis na máquina.

C	Os programas adicionais podem diferir conforme o modelo da sua máquina.
---	---

• Económico Algodão

Poderá lavar as suas roupas de linho e de algodão resistentes normalmente sujas neste programa com a mais elevada poupança de energia e água comparada a todos os outros programas de lavagem apropriados para algodão. A temperatura real da água poderá diferir da temperatura de ciclo declarada. A duração do programa poderá ser encurtada automaticamente durante as últimas fases do programa se levar uma quantidade menor (por ex: ½ capacidade ou menos) de roupa. Neste caso o consumo de água e de energia será adicionalmente diminuído dando-lhe a oportunidade para mais lavagens económicas. Esta função encontra-se disponível para certos modelos que possuem um visor de tempo remanescente.

• BabyProtect

Use este programa para lavar roupa de bebé e roupas pertencentes a pessoas alérgicas. Um tempo maior de aquecimento e uma fase adicional de enxaguamento oferecem um nível maior de higiene.

• Delicado

Use este programa para lavar as suas roupas delicadas. Lava com um movimento suave sem qualquer centrifugação no entanto, se comparado com o programa Algodões.

• Lavagem Manual

Use este programa para lavar as suas roupas de lã/delicadas que trazem as etiquetas "não lavável na máquina", cuja lavagem manual é recomendada. Lava a roupa com movimentos de lavagem muito suaves, para não as estragar.

• Expresso diário

Use este programa para lavar rapidamente pequenas quantidades das suas roupas de algodão levemente sujas.

• Expresso super curto

Use este programa para lavar rapidamente pequenas quantidades das suas roupas de algodão levemente sujas. As suas roupas serão lavadas a 30 °C em pouco tempo, cerca de 14 minutos.

• Lavagem de roupa escura

Use este programa para lavar as suas roupas de cor escura ou a roupa de cor que não quer que desbote. A lavagem é realizada com menos movimentos mecânicos e em baixa temperatura. Para a roupa de cor escura, é recomendado usar detergente líquido ou xampô para lãs.

• Misto 40 (Mix 40)

Use este programa para lavar as suas roupas sintéticas e de algodão juntas, sem separá-las.

• Camisas

Use este programa para lavar juntos camisas feitas de algodão, tecidos sintéticos ou sintéticos misturados.

• Roupas desportivas (Sports)

Use este programa para lavar as suas roupas que foram usadas por pouco tempo, como as desportivas. É apropriado para lavar pequenas quantidades de roupas mistas de algodão/sintéticas

4.6 Programas especiais

Para aplicações específicas, seleccione qualquer um dos seguintes programas.

• Enxaguamento

Use este programa quando quiser enxaguar ou engomar separadamente.

• Centrifugação + Bomba

Use esse programa para aplicar um ciclo de centrifugação adicional à sua roupa ou para descarregar a água da máquina.

Antes de seleccionar este programa, escolha a velocidade desejada de centrifugação e prima o botão "Iniciar/Pausa". Primeiramente, a máquina descarregará a água do seu interior. Depois, centrifugará a roupa com a velocidade de centrifugação definida e descarregará a água.

Se apenas pretender descarregar a água sem centrifugar a sua roupa, seleccione o programa Descarga+Centrifugação e depois seleccione a função Sem centrifugação com a ajuda do botão de ajuste da velocidade de centrifugação. Prima o botão Iniciar/Pausa.

C

Use uma velocidade de centrifugação mais baixa para roupas delicadas.

4.7 Selecção de temperatura

Sempre que um novo programa é seleccionado, aparece no indicador de temperatura a temperatura recomendada para o programa seleccionado.

Para diminuir a temperatura, prima o botão de ajuste da temperatura. A temperatura diminuirá gradualmente.

C

Se o programa não chegou na fase de aquecimento, pode alterar a temperatura sem colocar a máquina no modo de Pausa.

4.8 Selecção da velocidade de rotação

Sempre que um novo programa é seleccionado, a velocidade de centrifugação recomendada do programa seleccionado é exibida no indicador da velocidade de centrifugação.

Para diminuir a velocidade de centrifugação, prima o botão de Ajuste da velocidade de centrifugação. A velocidade de rotação diminui gradualmente. Depois, dependendo do modelo do produto, as opções "Espera enxag" e "Sem centrif." aparecem no visor. Veja a secção "Selecção da função auxiliar" para explicações sobre estas opções.

C

Se o programa não chegou na fase de centrifugação, pode alterar a velocidade sem colocar a máquina no modo de Pausa.

Aguardar Lavagem

Se não for retirar a sua roupa imediatamente após o término do programa, pode utilizar a função Aguardar enxaguamento para manter a sua roupa na água de enxaguamento final, para que não amarrotem como acontece quando não há água na máquina. Prima o botão "Iniciar/Pausa" após este processo se quiser descarregar a água sem centrifugar a sua roupa. O programa recomeçará e terminará após descarregar a água.

Se pretender centrifugar a roupa mantida na máquina, ajuste a Velocidade de centrifugação e prima o botão Iniciar/Pausa.

O programa recomeça. A água é descarregada, a roupa é centrifugada e o programa é concluído.

4.9 Tabela de consumo e programas


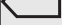




PT							Função auxiliar		
Programa	Carga Max. (kg)	Duração do programa (- min)	Consumo de água (lt)	Consumo de energia (kWh)	Velocida máx.***	Pré-lavagem	Lavagem rápida	Temperatura	
Algodão	90	6	150	65	2,00	1000	•	•	Fria-90
Algodão	60	6	122	65	1,35	1000	•	•	Fria-90
Algodão	40	6	102	65	0,70	1000	•	•	Fria-90
Económico Algodão	60**	6	230	45	0,73	1000			40-60
Económico Algodão	60**	3	160	36	0,62	1000			40-60
Económico Algodão	40**	3	160	36	0,63	1000			40-60
BabyProtect (Protecção do bebé)	90	6	165	82	2,00	1000	•		30-90
Expresso super curto	30	2	14	40	0,11	1000			Fria-30
Expresso diário	90	6	88	47	1,70	1000			Fria-90
Expresso diário	60	6	58	60	1,00	1000			Fria-90
Expresso diário	30	6	28	55	0,20	1000			Fria-90
Lavagem de roupa escura	40	2,5	107	58	0,45	800			Fria-40
Delicado	30	2	59	43	0,23	600			Fria-40
Misto 40 (Mix 40)	40	3	115	45	0,50	800	•	•	Fria-40
Roupas desportivas (Sports)	40	3	101	48	0,45	800	•	•	Fria-40
Sintéticos	60	2,5	116	45	0,90	800	•	•	Fria-60
Sintéticos	40	2,5	106	45	0,42	800	•	•	Fria-60
Lã	40	1,5	60	40	0,30	600			Fria-40
Camisas	60	2,5	104	55	0,90	600	•	•	Fria-60
Lavagem Manual	20	1	43	30	0,15	600			20

- Seleccionável

* Seleccionado automaticamente, não cancelar.

** Programa de rotulagem de energia (EN 60456 Ed.3)

*** Se a velocidade máxima de centrifugação da sua máquina for inferior a este valor, pode apenas seleccionar até a velocidade máxima de centrifugação.

	** *Algodão eco 40°C e Algodão eco 60°C são ciclos padrão". Esses ciclos são conhecidos como 'ciclo padrão de algodão 40°C' e 'ciclo padrão de algodão 60°C' e indicados pelos símbolos  40 e  60 no painel.
	As funções auxiliares na tabela podem variar conforme o modelo da sua máquina.
	O consumo de energia e de água podem variar conforme as alterações na pressão da água, a dureza e temperatura da água, a temperatura ambiente, o tipo e quantidade de roupa, a selecção das funções auxiliares e velocidade de centrifugação e as alterações da voltagem eléctrica.
	Pode ver o tempo de lavagem do programa que seleccionou no visor da máquina. É normal que ocorram pequenas diferenças entre o tempo exibido no visor e o tempo de lavagem real.

4.10 Seleção da função auxiliar

Use as seguintes funções auxiliares de acordo com as suas necessidades diárias. Selecione as funções auxiliares pretendidas antes de iniciar o programa. Além disso, também pode seleccionar ou cancelar as funções auxiliares que são apropriadas para o programa em execução, sem premir o botão "Iniciar/Pausa". Para tal, a máquina deve estar numa fase antes da função auxiliar que irá seleccionar ou cancelar.

Se a função auxiliar não puder ser seleccionada ou cancelada, a luz da função auxiliar correspondente piscará 3 vezes para avisar o utilizador.

C Algumas funções não podem ser seleccionadas juntas. Se uma segunda função auxiliar entrar em conflito com a primeira que seleccionou antes de iniciar a máquina, a função seleccionada em primeiro lugar será cancelada e a selecção da segunda função auxiliar permanecerá activa. Por exemplo, se quiser seleccionar Lavagem rápida após ter seleccionado Pré-lavagem, a Pré-lavagem será cancelada e a Lavagem rápida permanecerá activa.

C Uma função auxiliar que não for compatível com o programa não pode ser seleccionada. (Ver "Tabela de consumo e programas")

C Os botões da função auxiliar podem variar conforme o modelo da sua máquina.

• Pré-lavagem

Uma pré-lavagem é vantajosa apenas para roupas muito sujas. Não usando a pré-lavagem poupará energia, água, detergente e tempo.

C É recomendada a pré-lavagem sem detergente para toales e cortinados.

• Lavagem rápida

Esta função pode ser utilizada nos programas de Algodão e Sintéticos. Ela diminui os tempos de lavagem e também o número de fases de enxaguamento para roupas levemente sujas.

C Quando seleccionar esta função, carregue a sua máquina com metade da carga máxima de roupa especificada na tabela de programas.

Início retardado (apenas em alguns modelos)

Com a função de Início retardado, o início do programa pode ser retardado até 3, 6 ou 9 horas.

C Não use detergente líquido quando definir o Início retardado! Há risco de manchar as roupas.

Abra a porta de carregamento, coloque a roupa e ponha o detergente, etc. Selecione o programa de lavagem, a temperatura, a velocidade de centrifugação e, se necessário, as funções auxiliares. Defina o tempo pretendido premindo o botão de Início retardado. Quando o botão é premido uma vez, é seleccionada um retardamento de 3 horas. Quando o mesmo botão é premido novamente, é seleccionada um retardamento de 6 horas e quando é premido pela terceira vez, um retardamento de 9 horas. Se premir o botão de

Início retardado uma vez mais, a função de Início retardado será cancelada. Prima o botão Iniciar/Pausa. A luz da hora de Início retardado apaga-se e a próxima luz da hora de Início retardado acende-se após cada 3 horas. No final da contagem, todas as luzes do Início retardado apagar-se-ão e o programa seleccionado iniciará.

C Podem ser colocadas mais roupas durante o período de início retardado.

Alterar o período de início retardado

Prima o botão de Início retardado. Sempre que o botão é premido, o período alterará em aumentos de 3 horas e a luz da hora de início retardado seleccionada acenderá.

Cancelar a função de Início retardado

Se quiser cancelar a contagem do início retardado e iniciar o programa imediatamente:

Defina o período de Início retardado para zero (todas as luzes do período de início retardado apagam-se) ou rode o botão de selecção do programa para qualquer programa. Assim, a função Início retardado será cancelada. A luz "Terminar/Cancelar" pisca continuamente. Depois, selecione o programa que pretende executar novamente. Prima o botão Iniciar / Pausa para iniciar o programa.

4.11 Iniciar o programa

Prima o botão Iniciar / Pausa para iniciar o programa. A luz de acompanhamento do programa acenderá mostrando o início do programa.

C Se nenhum programa for iniciado ou nenhuma tecla premida dentro de 1 minuto durante o processo de selecção do programa, a máquina mudará para o modo Pausa e a iluminação das luzes indicadores do nível da temperatura, da velocidade e da porta de carregamento diminuirá. Outras luzes e indicadores apagar-se-ão. Uma vez que o botão de selecção do programa seja rodado ou qualquer outro botão premido, as luzes e os indicadores acender-se-ão novamente.

4.12 Bloqueio para crianças

Use a função de bloqueio para crianças para impedir as crianças de brincarem com a máquina. Assim, pode evitar qualquer alteração no programa em andamento.

C Se o botão de selecção do programa for rodado enquanto o Bloqueio para crianças estiver activo, "Con" aparece no visor. O Bloqueio para crianças não permite qualquer alteração nos programas, temperaturas, velocidades e funções auxiliares seleccionadas.

C Mesmo que outro programa seja seleccionado com o botão de selecção do programa quando o Bloqueio para crianças estiver activo, o programa anteriormente seleccionado continuará a ser executado.

C Quando o Bloqueio para crianças estiver activo e a máquina em funcionamento, poderá mudar a máquina para o modo de Pausa sem desactivar o Bloqueio para crianças, rodando o botão de selecção do programa para a posição On / Off. Ao rodar o botão de selecção do programa depois disso, o programa recomeçará.

Para activar o bloqueio para crianças:

Mantenha premido o 1º e 2º botão da função auxiliar durante 3 segundos. As luzes do 1º e 2º botão da função auxiliar piscará enquanto mantém os botões premidos durante 3 segundos.

Para desactivar o bloqueio para crianças:

Mantenha premido o 1º e 2º botão da função auxiliar por 3 segundos enquanto algum programa estiver em andamento. As luzes do 1º e 2º botão da função auxiliar piscará enquanto mantém os botões premidos durante 3 segundos.

C

Além do método acima, para desactivar o bloqueio para crianças leve o botão de selecção do programa para a posição On / Off quando o programa estiver em andamento e selecione outro programa.

C

Quando a energia é restabelecida após uma falha eléctrica ou após a sua máquina ter sido desligada da tomada e ligada novamente, o bloqueio para crianças não estará desactivado quando a sua máquina recommear.

4.13 Andamento do programa

A progressão de um programa em execução pode ser acompanhada a partir do indicador de andamento do programa. No início de cada fase de programa, a luz indicadora correspondente acenderá e a luz da fase completada apagar-se-á.

Pode alterar as funções auxiliares, as definições de velocidade e temperatura sem parar o andamento do programa, enquanto o mesmo está a ser executado. Para isto, a alteração que for efectuar deverá estar numa fase após a fase do programa em execução. Se a alteração não for compatível, as luzes correspondentes piscarão por 3 vezes.

C

Se a máquina não passar para a fase de rotação, a função de Aguardar enxaguamento pode estar activa ou o sistema de detecção automática da carga desequilibrada pode estar activado devido a distribuição desigual da roupa na máquina.

4.14 Bloqueio da porta de carregamento

Há um sistema de bloqueio na porta de carregamento da máquina que impede a abertura da porta, quando o nível da água está inadequado.

A luz da porta de carregamento começará a piscar quando a máquina mudar para o modo Pausa. A máquina verifica o nível de água no seu interior. Se o nível for adequado, a luz da porta de carregamento acende-se fixamente dentro de 1-2 minutos e a porta de carregamento pode ser aberta.

Se o nível for inadequado, a luz da porta de carregamento apaga-se e a porta de carregamento não pode ser aberta.

Se tiver que abrir a porta de carregamento enquanto a luz da porta de carregamento estiver apagada, terá que cancelar o programa em andamento; consultar "Cancelar o programa".

4.15 Alterar as selecções após o programa ter iniciado

Mudar a máquina para o modo de pausa

Prima o botão Iniciar/Pausa para mudar a máquina para o modo de pausa durante a execução do programa. A luz da fase em que a máquina está começa a piscar no indicador do andamento do programa, para mostrar que a máquina foi mudada para o modo de pausa.

Do mesmo modo, quando a porta de carregamento já puder ser aberta, a luz da porta também acenderá continuamente, além da luz da fase do programa.

Alterar as definições de velocidade e temperatura para as funções auxiliares

Dependendo da fase em que o programa se encontra, pode cancelar ou activar as funções auxiliares; consultar "Seleção da função auxiliar".

Também pode alterar as definições de velocidade e temperatura; ver "Seleção da velocidade de centrifugação" e "Seleção da temperatura".

C

Se não for permitida qualquer alteração, a luz correspondente piscará por 3 vezes.

Adicionar ou retirar roupas

Prima o botão Iniciar/Pausa para mudar a sua máquina para o modo de pausa. A luz de andamento do programa da fase correspondente durante a qual a máquina foi levada para o modo de pausa piscará. Aguarde até que a porta de carregamento possa ser aberta. Abra a porta de carregamento e adicione ou retire roupa. Feche a porta de carregamento. Se necessário, faça as alterações nas funções auxiliares e definições da temperatura e velocidade. Prima o botão Iniciar/Pausa para iniciar a máquina.

4.16 Cancelar o programa

Para cancelar o programa, rode o botão de Seleção do programa para seleccionar outro programa. O programa anterior será cancelado. A luz Fim / Cancelar piscará continuamente para avisar que o programa foi cancelado. A sua máquina terminará o programa quando rodar o botão de Seleção do programa; contudo, não descarregará a água. Quando seleccionar e iniciar um novo programa, o novo programa seleccionado iniciará conforme a fase em que o programa anterior foi cancelado. Por exemplo, obterá água adicional ou continuará com a água que já tem.

C

Dependendo da fase onde o programa foi cancelado, terá que colocar novamente detergente e amaciador para o programa recém-seleccionado.

4.17 A sua máquina está equipada com um "Modo Stand-by"

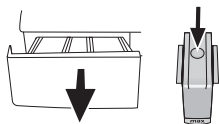
No caso de não iniciar um programa ou aguardar sem realizar qualquer operação quando a máquina estiver ligada pelo botão On/Off e enquanto estiver no passo de selecção, ou se nenhuma outra operação for realizada em aproximadamente 2 minutos após o programa que seleccionou chegar ao fim, a sua máquina mudará automaticamente para o modo de poupança de energia. O brilho das luzes indicadoras diminuirá. O seu produto também está equipado com um visor que exibe a duração do programa; este visor apagar-se-á completamente. No caso de rodar o botão de selecção do programa ou premir qualquer botão, as luzes e o visor regressarão à condição anterior. As selecções que fizer enquanto está a sair do modo de poupança de energia podem mudar. Verifique se as suas selecções estão correctas antes de iniciar o programa. Reajuste se necessário. Isto não é uma avaria.

5 Manutenção e limpeza

A durabilidade do produto estende-se e os problemas diminuem se for limpo em intervalos regulares.

5.1 Limpar a gaveta de detergente

Limpe a gaveta de detergente em intervalos regulares (a cada 4-5 ciclos de lavagem) como mostrado abaixo, para evitar a acumulação de detergente em pó ao longo do tempo.



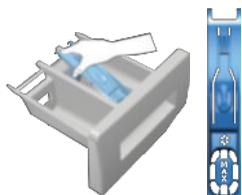
1. Pressione a parte pontuada no sifão no compartimento do amaciador e puxe na sua direcção até que o compartimento seja retirado da máquina.

C Se uma quantia maior do que o normal de água e amaciador misturados começar a juntar-se no compartimento do amaciador, o sifão deve ser limpo.

2. Lave a gaveta de detergente e o sifão com bastante água tépida num lavatório. Calce luvas protectoras ou use uma escova adequada para evitar tocar a pele nos resíduos na gaveta quando limpar.

3. Volte a gaveta para o seu lugar após a limpeza e certifique-se que ficou bem encaixada.

Se a sua gaveta de detergente for uma das indicadas na seguinte figura:



C Levante a parte de trás do sifão para a remover, conforme ilustrado. Após realizar os procedimentos de limpeza acima mencionados, recolocar o sifão e empurre a sua parte frontal para baixo, até se certificar que a aba de bloqueio fica encaixada.

5.2 Limpar a porta de carregamento e o tambor

Para produtos com programa de limpeza do tambor, por favor, consulte a secção Funcionar com o produto - Programas.

Para produtos sem limpeza do tambor, siga os passos abaixo para o limpar:

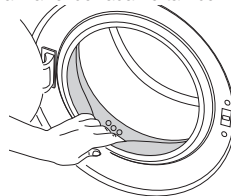
Selecione as funções auxiliares de **Água Adicional** e **Enxaguamento Extra**. Use um **programa** de algodões sem pré-lavagem. Defina a **temperatura** para o **nível recomendado pelo agente de limpeza do tambor que pode ser fornecido por serviços autorizados**. Execute o programa sem colocar roupa na máquina. Antes de iniciar o programa, coloque 1 saqueta de agente de limpeza especial para tambores (se não foi possível fornecer o agente especial de limpeza, coloque 100 g, no máximo, de pó anticálcario no compartimento de detergente de lavagem principal (compartimento nº. "2"). Se o anti-cálcario estiver em forma de pastilha, coloque apenas uma pastilha no

compartimento nº "2"). Seque o interior do fole com um pano limpo após o programa ter sido concluído.

C Repita o processo de limpeza do tambor a cada 2 meses.

C Use um anti-cálcario apropriado para máquinas de lavar.

Após cada lavagem certifique-se de que nenhuma substância estranha foi deixada no tambor.



Se os orifícios mostrados abaixo na figura estiverem bloqueados, abra os orifícios usando um palito de dentes.

C Objectos metálicos estranhos poderão causar nódos de ferrugem no tambor. Limpe as nódos na superfície do tambor usando agentes de limpeza para aço inoxidável. Nunca use esponja de aço ou de fios de aço.

A **AVISO** : Nunca use esponjas ou materiais para esfregar. Poderão danificar as superfícies pintadas e plásticas.

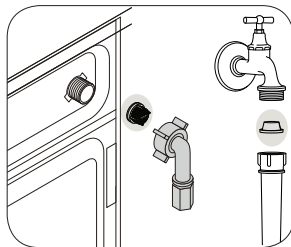
5.3 Limpar a estrutura e o painel de controlo

Limpe a estrutura da máquina com água e sabão ou detergente em gel neutro não corrosivo sempre que necessário e seque com um pano macio.

Use um pano macio e um pano húmido para limpar o painel de controlo.

5.4 Limpar os filtros de entrada de água

Há um filtro no final de cada válvula de entrada de água atrás da máquina e também na extremidade de cada mangueira de entrada de água onde foram ligadas à torneira. Estes filtros evitam que substâncias estranhas e a sujidade da água entrem na máquina de lavar. Os filtros devem ser limpos quando estiverem sujos.



1. Feche as torneiras.
2. Remova as porcas das mangueiras de entrada de água para aceder aos filtros nas válvulas de entrada de água. Limpe-os com uma escova apropriada. Se os filtros estiverem muito sujos, pode extrai-los com alicates e limpá-los.

3. Retire os filtros pelas extremidades chatas das mangueiras de entrada de água com as juntas e limpe-os totalmente em água corrente.
4. Recoloque as juntas e filtros cuidadosamente nos seus lugares e aperte as roscas da mangueira manualmente.

5.5 Descarregar a água remanescente e limpar o filtro da bomba

O sistema de filtro na sua máquina evita que os itens sólidos como botões, moedas e fibras de tecidos entupam o impulsor da bomba durante a descarga da água de lavagem. Assim, a água será descarregada sem qualquer problema e a durabilidade da bomba prolongar-se-á. Se a sua máquina deixar de descarregar a água, o filtro da bomba está entupido. O filtro deve ser limpo sempre que entupido ou a cada 3 meses. A água deve ser primeiro descarregada para limpar o filtro da bomba.

A água também deve ser completamente descarregada antes de transportar a máquina (por ex., se mudar para outra casa) e no caso de congelação da água.

A **AVISO** : Substâncias estranhas deixadas no filtro da bomba podem danificar a sua máquina ou causar problemas de ruídos.

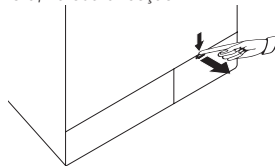
Para limpar o filtro sujo e descarregar a água:

1. Retire a ficha da máquina da tomada para cortar a alimentação eléctrica.

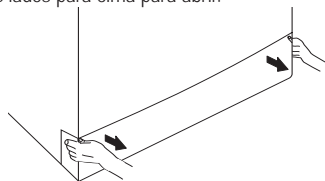
A **AVISO** : A temperatura da água no interior da máquina pode chegar a 90 °C. Para evitar riscos de queimaduras, o filtro só deve ser limpo após a água da máquina ter arrefecido.

2. Abra a tampa do filtro.

Se a tampa do filtro for composta de duas peças, pressione a aba na tampa do filtro para baixo e puxe a peça para fora, na sua direcção.



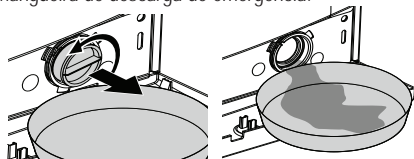
Se a tampa do filtro for de uma peça, puxe a tampa em ambos os lados para cima para abrir.



C Pode retirar a tampa do filtro empurrando levemente para baixo com uma ferramenta fina e pontiaguda de plástico, através da abertura sobre a tampa do filtro. Não use ferramentas pontiagudas de metal para remover a tampa.

3. Alguns dos nossos produtos possuem mangueira de descarga de emergência e outros não. Siga os passos abaixo para descarregar a água.

Descarregar a água quando o produto não possui uma mangueira de descarga de emergência:



- a. Coloque um recipiente largo na frente do filtro para receber a água que escorre do filtro.
 - b. Desaperte o filtro da bomba (sentido anti-horário) até que a água comece a correr. Dirija o fluxo de água para dentro do recipiente que colocou na frente do filtro. Tenha um pano à mão para absorver a água entornada.
 - c. Quando descarregar toda a água do interior da máquina, extraia totalmente o filtro rodando-o.
4. Limpe quaisquer resíduos dentro do filtro bem como as fibras, se houver, em volta da área do propulsor da bomba.
 5. Instale o filtro.
 6. Se a tampa do filtro for composta de duas peças, feche a tampa do filtro pressionando a aba. Se for de uma peça, encaixe primeiro as abas nos seus lugares na parte inferior e depois pressione a parte superior para fechar.

6 Especificações técnicas

Regulamento Delegado da Comissão sobre Reclamações (UE) N° 1061/2010	
Nome do fornecedor ou marca comercial	Beko
Nome do modelo	WTV6501BS0S
Capacidade nominal (kg)	6
Classe de eficiência energética / Escala de A+++ (Eficiência mais alta) a D (Eficiência mais baixa)	A+++
Consumo Anual de Energia (kWh) ⁽¹⁾	152
Consumo de energia do programa algodão 60°C padrão em carga total (kWh)	0.725
Consumo de energia do programa algodão 60°C padrão em carga parcial (kWh)	0.620
Consumo de energia do programa algodão 40°C padrão em carga parcial (kWh)	0.630
Consumo de potência no modo desligado ('off-mode') (W)	0.250
Consumo de potência no modo ligado ('left-on mode') (W)	1.000
Consumo Anual de Água (l) ⁽²⁾	8800
Classe de eficiência de centrifugação-secagem / Escala de A (Eficiência mais alta) a G (Eficiência mais baixa)	C
Velocidade máxima de centrifugação (rpm)	1000
Teor de humidade remanescente (%)	62
Programa algodão padrão ⁽³⁾	Algodão eco 60°C e 40°C
Tempo de programa do programa algodão 60°C padrão em carga total (min)	230
Tempo de programa do programa algodão 60°C padrão em carga parcial (min)	160
Tempo de programa do programa algodão 40°C padrão em carga parcial (min)	160
Duração do modo ligado (left-on mode) (min)	N/A
Emissões de ruído acústico aéreo na lavagem/centrifugação (dB)	58/75
Incorporado	Non
Altura (cm)	84
Largura (cm)	60
Profundidade (cm)	45
Peso líquido (±4 kg.)	57
Entrada única de água / Entrada dupla de água	• / -
• Disponível	
Entrada eléctrica (V/Hz)	230 V / 50Hz
Corrente total (A)	10
Potência total (W)	2200
Código do modelo principal	929
⁽¹⁾ Consumo de energia baseado em 220 ciclos de lavagem padrão para programas algodão 60°C e 40°C em carga total e parcial e o consumo dos modos de baixa potência. O consumo de energia real dependerá do modo como o equipamento é usado.	
⁽²⁾ Consumo de água baseado em 220 ciclos de lavagem padrão para programas algodão 60°C e 40°C em carga total e parcial. O consumo de água real dependerá do modo como o equipamento é usado.	
⁽³⁾ O "Programa algodão 60°C padrão" e o "Programa algodão 40°C padrão" são os programas de lavagem padrão a que se refere a informação no rótulo e na ficha e estes programas são adequados para limpar roupa de algodão normalmente suja e são os programas mais eficientes em termos de consumo de energia e de água combinados.	
As especificações técnicas podem ser alteradas sem aviso prévio para melhorar a qualidade do produto.	

7 Resolução de problemas

O programa não se inicia depois de fechar a porta.

- Início / Pausa / O botão de Cancelar não foi pressionado. >>> *"Pressione o botão Início / Pausa / Cancelar."*

O programa não pode ser iniciado ou seleccionado.

- A máquina de lavar foi mudada para o modo de auto-protecção devido a um problemas de fornecimento (tensão da linha, pressão da água, etc.). >>> *Prima o botão Iniciar / Pausa durante 3 segundos para restabelecer a máquina para as definições de fábrica. (Ver "Cancelar o programa")*

Água na máquina.

- Pode ter ficado alguma água no produto devido aos processos de controlo de qualidade na produção. >>> *Isto não é uma falha; a água não é prejudicial à máquina.*

A máquina vibra ou produz ruídos.

- A máquina pode estar desnivelada. >>> *Ajuste os pés para nivelar a máquina.*
- Alguma substância sólida pode ter entrado no filtro da bomba. >>> *Limpe o filtro da bomba*
- Os parafusos de segurança para o transporte não foram removidos. >>> *Remova os parafusos de segurança para o transporte.*
- Pode haver uma quantidade muito pequena de roupa na máquina. >>> *Adicione mais roupas à máquina.*
- A máquina pode estar sobrecarregada com roupas. >>> *Retire alguma roupa da máquina ou distribua a carga manualmente, para a equilibrar uniformemente na máquina.*
- A máquina pode estar encostada a um item duro. >>> *Certifique-se que a máquina não está encostada em nada.*

A máquina parou logo após o programa ter iniciado.

- A máquina pode ter parado temporariamente devido à baixa voltagem. >>> *Ela retomará o funcionamento quando a voltagem retornar ao nível normal.*

A contagem regressiva do tempo do programa não funciona. (Nos modelos com visor)

- O temporizador pode parar durante a entrada de água. >>> *O indicador do temporizador não contará até que a máquina receba a quantidade adequada de água. A máquina esperará até que haja quantidade suficiente de água, para evitar resultados deficientes de lavagem devido a falta de água. Depois disso, o indicador do temporizador recomeçará a contagem.*
- O temporizador pode parar durante a fase de aquecimento. >>> *O indicador do temporizador não contará até que a máquina atinja a temperatura seleccionada.*
- O temporizador pode parar durante a fase de centrifugação. >>> *O sistema de detecção automático de carga desequilibrada pode ter sido activado devido a uma distribuição desigual da roupa no tambor.*
- A máquina não passa para a fase de centrifugação quando a roupa não está uniformemente distribuída no tambor, para evitar qualquer dano à máquina e ao ambiente circundante. A roupa deverá ser reorganizada e re-centrifugada.

Escorre espuma da gaveta de detergente.

- Está ser utilizado demasiado detergente. >>> *Misture 1 colher de sopa de amaciador e ½ litro de água e verta no compartimento de lavagem principal da gaveta de detergente.*
- Coloque detergente na máquina, adequado para os programas e cargas máximas indicadas na "Tabela de consumo e programas". Quando usar químicos adicionais (removedores de nódoas, lixívia, etc), reduza a quantidade de detergente.

A roupa permanece molhada no final do programa

- Pode ter ocorrido formação excessiva de espuma e o sistema automático de absorção de espuma pode ter sido activado, devido a demasiado uso de detergente. >>> *Use a quantidade de detergente recomendada.*
- A máquina não passa para a fase de centrifugação quando a roupa não está uniformemente distribuída no tambor, para evitar qualquer dano à máquina e ao ambiente circundante. A roupa deverá ser reorganizada e re-centrifugada.



AVISO : Se não puder eliminar os problemas apesar de seguir as instruções desta secção, consulte o seu Agente de Assistência Técnica Autorizado. Nunca tente reparar um produto defeituoso por conta própria.

