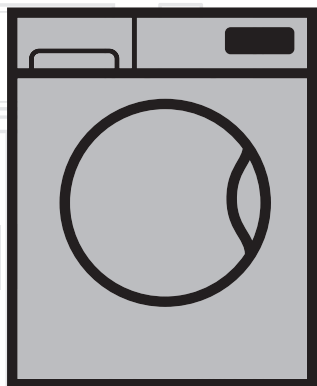


# Lavatrice

## Manuale utente



WMB 71022M

IT | EN

Numero del documento = 2820524190\_IT / 07-08-15.(18:20)

**beko**



Questo prodotto è stato fabbricato utilizzando la tecnologia più all'avanguardia in condizioni rispettose per l'ambiente.

---

# 1 Istruzioni importanti per la sicurezza e l'ambiente

---

Questa sezione contiene istruzioni sulla sicurezza che aiutano a proteggere dal rischio di lesioni personali o danni alla proprietà. La mancata osservanza di queste istruzioni rende la garanzia priva di validità.

## 1.1 Sicurezza generale

- Questo elettrodomestico può essere utilizzato da bambini di età superiore a 8 anni e da persone le cui capacità fisiche, sensoriali e mentali non sono pienamente sviluppate o che mancano di esperienza e conoscenza sempre che ricevano supervisione o formazione sull'uso sicuro dell'elettrodomestico e sui rischi che comporta. I bambini non devono giocare con l'elettrodomestico. Le operazioni di pulizia e manutenzione non devono essere eseguite da bambini a meno che non ricevano supervisione. I bambini di età inferiore ai 3 anni devono essere tenuti a distanza a meno che non ricevano una supervisione continua
- Non mettere mai l'elettrodomestico su un pavimento coperto da tappeto. Altrimenti la mancanza di aria sotto l'elettrodomestico provocherà il surriscaldamento delle parti elettriche. Ciò può provocare malfunzionamenti dell'elettrodomestico.
- Se l'elettrodomestico presenta un guasto, non deve essere utilizzato, a meno che non sia riparato da un agente autorizzato per l'assistenza. C'è il rischio di shock elettrico!
- L'elettrodomestico è progettato per riprendere a funzionare in caso di ripristino di corrente dopo un guasto elettrico. Se si desidera annullare il programma, vedere la sezione "Annullamento del programma".
- Collegare l'elettrodomestico a una presa di messa a terra protetta da fusibile 16 A. Non trascurare la possibilità di fare installare la messa a terra da un elettricista qualificato. La nostra azienda non sarà responsabile dei danni derivanti dall'uso dell'elettrodomestico senza la messa a terra conforme ai regolamenti locali.
- L'alimentazione dell'acqua e i flessibili di scarico devono essere montati in modo sicuro e restare privi di danni. Altrimenti c'è il rischio di perdite di acqua.
- Non aprire mai lo sportello né togliere il filtro mentre vi è ancora dell'acqua nel cestello. Altrimenti si verifica il rischio di allagamenti e lesioni provocate dall'acqua calda.
- Non forzare per aprire lo sportello di carico bloccato. Lo sportello di carico sarà pronto per l'apertura pochi minuti dopo la fine del ciclo di lavaggio. Se si forza per aprire lo sportello di carico bloccato, sportello e meccanismo di blocco potrebbero danneggiarsi.
- Scollegare l'elettrodomestico quando non è in uso.
- Non lavare mai l'elettrodomestico versando o cospargendo acqua su di esso! C'è il rischio di shock elettrico!
- Non toccare mai la spina con le mani bagnate! Non scollegare mai tirando dal cavo, estrarre sempre tirando dalla spina.
- Usare solo detersivi, ammorbidenti e additivi adatti alle lavatrici automatiche.
- Seguire le istruzioni sulle etichette dei tessuti e sulla confezione del detersivo.
- L'elettrodomestico deve essere scollegato durante le procedure di installazione, manutenzione, pulizia e riparazione.
- Far eseguire sempre le procedure di installazione e riparazione da un **agente autorizzato per l'assistenza**. Il produttore non sarà ritenuto responsabile per danni che possono derivare da procedure eseguite da persone non autorizzate.

- Se il cavo elettrico è danneggiato, deve essere sostituito dal produttore, dall'assistente post-vendita o una persona con qualifica simile (preferibilmente un elettricista) o qualcuno designato dall'importatore, per evitare possibili rischi.

## 1.2 Uso previsto

- Questo elettrodomestico è progettato per un uso domestico. Non è adatto ad un uso commerciale e non deve essere usato al di là dell'uso previsto.
- L'elettrodomestico può essere utilizzato esclusivamente per il lavaggio e il risciacquo di bucato che in etichetta preveda tale tipo di lavaggio.
- Il produttore declina ogni responsabilità che derivi da uso o trasporto non corretti.

## 1.3 Sicurezza dei bambini

- I materiali di imballaggio sono dannosi per i bambini. Tenere i materiali di imballaggio in un luogo sicuro lontano dalla portata dei bambini.
- I dispositivi elettrici sono pericolosi per i bambini. Tenere i bambini lontani dall'elettrodomestico mentre questo è in uso. Non lasciarli giocare con l'elettrodomestico. Usare il blocco bambini per evitare che i bambini possano interferire con il funzionamento dell'elettrodomestico.
- Non dimenticare di chiudere lo sportello di carico quando si esce dalla stanza in cui si trova l'elettrodomestico.
- Conservare tutti i detersivi e gli additivi in un posto sicuro fuori dalla portata dei bambini, chiudendo il coperchio del contenitore del detersivo o sigillando la confezione.



Quando si lava il bucato a temperature elevate, il vetro dello sportello di carico diventa caldo. Tenere, pertanto, soprattutto i bambini lontani dallo sportello di carico dell'elettrodomestico mentre il lavaggio è in corso.

## 1.4 Informazioni sulla confezione

- I materiali di imballaggio del prodotto sono realizzati di materiali riciclabili secondo le nostre norme nazionali sull'ambiente. Non smaltire i materiali di imballaggio con i rifiuti domestici o con altri rifiuti. Portarli ai punti di raccolta del materiale di imballaggio previsti dalle autorità locali.

## 1.5 Smaltimento dei rifiuti dell'elettrodomestico

- Questo elettrodomestico è stato realizzato con parti e materiali di alta qualità che possono essere riutilizzati e sono adatti ad essere riciclati. Non smaltire, quindi, l'elettrodomestico con i normali rifiuti domestici alla fine della sua vita di servizio. Portarlo a un punto di raccolta per il riciclo delle apparecchiature elettriche ed elettroniche. Consultare le autorità locali per conoscere il punto di raccolta più vicino. Aiutare a proteggere l'ambiente e le risorse naturali riciclando gli elettrodomestici usati. Per la sicurezza dei bambini, prima di smaltire l'elettrodomestico, tagliare il cavo di alimentazione e rompere il meccanismo di blocco dello sportello di carico in modo che non funzioni.

## 1.6 Conformità alla direttiva WEEE



Questo apparecchio è conforme alla Direttiva UE WEEE (2012/19/EU). Questo apparecchio riporta il simbolo di classificazione per i rifiuti delle apparecchiature elettriche ed elettroniche (WEEE).

Questo apparecchio è stato realizzato con parti e materiali di alta qualità che possono essere riutilizzati e sono adatti ad essere riciclati. Non smaltire i rifiuti dell'apparecchio con i normali rifiuti domestici e gli altri rifiuti alla fine della vita di servizio. Portarlo al centro di raccolta per il riciclaggio di apparecchiature elettriche ed elettroniche. Consultare le autorità locali per conoscere la collocazione di questi centri di raccolta.

### **Conformità alla Direttiva RoHS:**

L'apparecchio acquistato è conforme alla Direttiva UE RoHS (2011/65/EU). Non contiene materiali pericolosi o proibiti specificati nella Direttiva.

## 2 Installazione

Rivolgersi al più vicino agente autorizzato per l'assistenza per l'installazione dell'elettrodomestico. Per rendere l'elettrodomestico pronto per l'uso, rivedere le informazioni del manuale utente e assicurarsi che elettricità, fornitura di acqua e sistemi di scarico dell'acqua siano appropriati prima di chiamare l'agente autorizzato per l'assistenza. Se non lo sono, chiamare un tecnico e un idraulico qualificati per eseguire tutte le regolazioni necessarie.

**C** La preparazione del luogo e le installazioni elettriche, idriche e dell'acqua di scarico sul luogo della installazione sono una responsabilità del cliente.

**B** **AVVISO** : Installazione e collegamenti elettrici dell'elettrodomestico devono essere eseguiti dall'agente autorizzato per l'assistenza. Il produttore non sarà ritenuto responsabile per danni che possono derivare da procedure eseguite da persone non autorizzate.

**A** **AVVISO** :Prima della installazione, ispezionare visivamente l'elettrodomestico per rilevare la presenza di eventuali difetti. Se è così, non farlo installare. Gli elettrodomestici danneggiati rappresentano un rischio per la sicurezza.

**C** Assicurarsi che i flessibili di ingresso e scarico dell'acqua nonché il cavo di alimentazione non siano piegati, schiacciati o strappati quando si riposizionano l'elettrodomestico dopo le procedure di installazione o pulizia.

### 2.1 Posizione adeguata di montaggio

- Posizionare l'elettrodomestico su un suolo solido. Non posizionare l'elettrodomestico su tappeti a pelo lungo o su superfici simili.
- Il peso totale di lavatrice e asciugatrice - a pieno carico - quando sono poste l'una sull'altra raggiunge circa 180 kg. Mettere l'elettrodomestico su una superficie solida e piana che abbia una sufficiente capacità di sopportare il carico!
- Non posizionare l'elettrodomestico sul cavo di alimentazione.
- Non installare l'elettrodomestico in luoghi in cui la temperatura può scendere al di sotto di 0°C.
- Mettere l'elettrodomestico a una distanza di almeno 1 cm dai bordi degli altri arredi.

### 2.2 Rimozione dei rinforzi dell'imballaggio

Ribaltare la lavatrice all'indietro per rimuovere i rinforzi dell'imballaggio. Tirare il nastro per rimuovere i rinforzi dell'imballaggio.

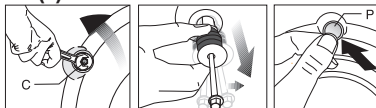


## 2.3 Rimozione dei blocchi di trasporto

**A** **AVVISO** :Non rimuovere i blocchi di trasporto prima di aver estratto i rinforzi dell'imballaggio.

**A** **AVVISO** :Rimuovere i bulloni di sicurezza per il trasporto prima di azionare la lavatrice! Altrimenti l'elettrodomestico si danneggia.

1. Allentare tutti i bulloni con un'apposita chiave, sino a quando ruoteranno liberamente (**C**).
2. Rimuovere i bulloni di sicurezza di trasporto ruotandoli delicatamente.
3. Inserire i coperchietti in plastica nei fori del pannello posteriore, in dotazione nel sacchetto allegato al manuale utente. (**P**)



**C** Conservare i bulloni di sicurezza in un posto sicuro per riutilizzarli in caso di ulteriori trasporti in futuro.

**C** Non spostare mai l'elettrodomestico senza avere prima fissato correttamente i bulloni di sicurezza!

## 2.4 Collegamento della fornitura idrica

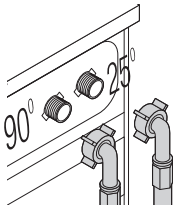
**C** La pressione idrica necessaria per utilizzare l'elettrodomestico è compresa tra 1 e 10 bar (0,1 – 1 MPa). Sono necessari 10 – 80 litri d'acqua che fluiscano dal rubinetto completamente aperto in un minuto perché l'elettrodomestico funzioni senza problemi. Collegare una valvola di riduzione della pressione se la pressione dell'acqua è più alta.

**C** Se si usa il doppio ingresso per l'acqua come unità a singolo ingresso dell'acqua (**fredda**), è necessario installare il tappo in dotazione con la lavatrice, sulla valvola dell'acqua calda, prima di utilizzare l'elettrodomestico. (Si applica agli elettrodomestici forniti di un gruppo tappo cieco).

**A** **AVVISO** :I modelli con ingresso singolo dell'acqua non devono essere collegati al rubinetto dell'acqua calda. In questo caso il bucato si danneggia o l'elettrodomestico passa in modalità protezione e non funziona.

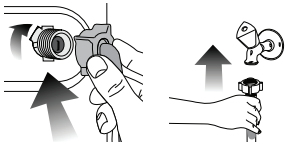
**A** **AVVISO** :Non usare su elettrodomestici nuovi flessibili per l'acqua vecchi o usati. Altrimenti il bucato potrebbe macchiarsi.

1. I flessibili specifici in dotazione con la lavatrice sono collegati alle valvole di ingresso dell'acqua sull'elettrodomestico. Il flessibile rosso (sinistra) (max. 90 °C) è per l'ingresso dell'acqua calda, il flessibile blu (destra) (max. 25 °C) è per l'ingresso dell'acqua fredda.



**A AVVISO** :Quando si installa la lavatrice, assicurarsi che i rubinetti di acqua calda e fredda siano collegati in modo corretto. Altrimenti il bucato resta caldo alla fine del processo di lavaggio usurandosi.

- Stringere a mano tutti i dadi del flessibile. Non usare mai un attrezzo per stringere i dadi.



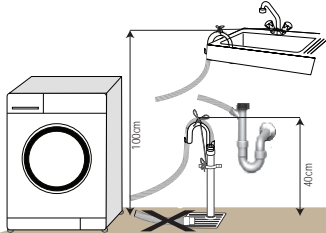
- Aprire completamente i rubinetti dopo aver collegato il flessibile per controllare se ci sono perdite di acqua nei punti di connessione. In caso di perdite, chiudere il rubinetto e rimuovere il dado. Stringere nuovamente il dado dopo aver controllato la guarnizione. Per evitare perdite di acqua e danni conseguenti, tenere i rubinetti chiusi quando la lavatrice non è in uso.

## 2.5 Collegamento allo scarico

- L'estremità del flessibile deve essere collegata direttamente alla fognatura o al lavandino.

**A AVVISO** :La casa potrebbe allagarsi se il flessibile esce dal suo alloggiamento durante lo scarico dell'acqua. Inoltre, c'è il rischio di ustioni dovuto alle alte temperature di lavaggio! Per evitare tali situazioni e per assicurare ingresso e scarico dell'acqua privi di problemi, montare l'estremità del flessibile di scarico in modo sicuro, così che non possa fuoriuscire.

- Il flessibile deve essere installato ad un'altezza minima di 40 cm e massima di 100 cm.
- Nel caso in cui il cavo venga sollevato dopo essere stato a livello o in prossimità del pavimento (a meno di 40 cm dal suolo), lo scarico dell'acqua risulta più difficoltoso e la biancheria potrebbe uscire ancora eccessivamente bagnata. Pertanto, seguire le altezze descritte in figura.



- Per evitare il flusso di acqua sporca che rientra nell'elettrodomestico e per consentire uno scarico facile, non immergere l'estremità del flessibile nell'acqua sporca o non tenerla ad una distanza superiore a 15 cm. Se il

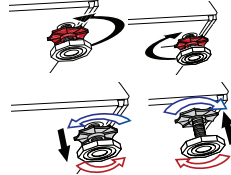
flessibile è troppo lungo, tagliarlo.

- L'estremità del flessibile non deve essere piegata, non deve essere calpestata e non deve essere piegata fra lo scarico e l'elettrodomestico.
- Se la lunghezza del flessibile non è sufficiente, aggiungere una prolunga originale per flessibili. La lunghezza del flessibile non deve superare 3,2 m. Per evitare guasti provocati dalla perdita dell'acqua, la connessione tra la prolunga del flessibile e il flessibile di scarico della lavatrice deve essere eseguita con un morsetto adeguato che si mantenga fermo e non perda.

## 2.6 Regolazione dei piedini

**A AVVISO** :La lavatrice deve stare su una superficie pianeggiante e in equilibrio, perché funzioni in modo più silenzioso e senza vibrazioni. Mettere in equilibrio l'elettrodomestico regolando i piedini. Altrimenti l'elettrodomestico può spostarsi provocando problemi di rumori e vibrazioni.

- Allentare manualmente i controdati posti sui piedini.
- Regolare i piedini finché l'elettrodomestico non è allo stesso livello e in equilibrio.
- Stringere di nuovo a mano tutti i controdati del flessibile.



**A AVVISO** :Non utilizzare alcun utensile per allentare i controdati. Potrebbero subire dei danni.

## 2.7 Collegamento elettrico

Collegare l'elettrodomestico a una presa di messa a terra protetta da fusibile 16 A. La nostra azienda non sarà responsabile dei danni derivanti dall'uso dell'elettrodomestico senza la messa a terra conforme ai regolamenti locali.

- Il collegamento deve essere effettuato in ottemperanza ai regolamenti vigenti.
- Una volta terminata l'installazione, il cavo di alimentazione deve essere a portata di mano.
- Se il valore corrente del fusibile o dell'interruttore in casa è inferiore a 16 Amp, far installare un fusibile da 16 Amp da un elettricista qualificato.
- La tensione specifica nella sezione "Specifiche tecniche" deve essere uguale alla tensione di rete.
- Non eseguire collegamenti usando prolunghe o spine multiple.

**B AVVISO** :Cavi di alimentazione danneggiati devono essere sostituiti da un agente autorizzato per l'assistenza.

## Trasporto dell'elettrodomestico

- Scollegare l'elettrodomestico prima di trasportarlo.
- Rimuovere i collegamenti idrici per scarico e fornitura d'acqua.

3. Scaricare l'acqua rimasta nell'elettrodomestico. Vedere 5.5
4. Installare i bulloni di sicurezza di trasporto in ordine inverso alla procedura di rimozione; vedere 2.3.

**C** Non spostare mai l'elettrodomestico senza avere prima fissato correttamente i bulloni di sicurezza!

**A** **AVVISO** ! materiali di imballaggio sono dannosi per i bambini. Tenere i materiali di imballaggio in un luogo sicuro lontano dalla portata dei bambini.

## 3 Preparazione

### 3.1 Selezione del bucato

- Selezionare il bucato in base al tipo di tessuto, al colore, al livello di sporco e alla temperatura di lavaggio consentita.
- Rispettare sempre le istruzioni presenti sulle etichette dei capi.

### 3.2 Preparazione del bucato da lavare

- Gli indumenti con accessori in metallo, quali reggiseni, fibbie di cinture o bottoni metallici possono danneggiare la lavatrice. Rimuovere le parti in metallo o lavare questi capi ponendoli in una borsa apposita o nella federa di un cuscino.
- Togliere dalle tasche tutti gli oggetti, quali monete, penne e graffette, capovolgere le tasche e spazzolare. Tali oggetti possono danneggiare l'elettrodomestico o provocare problemi dovuti al rumore.
- Mettere i capi piccoli, come i calzini dei neonati e le calze di nylon, in una borsa apposita o nella federa di un cuscino.
- Mettere le tende all'interno senza comprimerle. Rimuovere gli accessori dalle tende.
- Chiudere le cerniere, cucire i bottoni allentati e sistemare strappi e lacerazioni.
- Scegliere il programma corretto per i capi che recano scritto in etichetta "lavare in lavatrice" o "lavare a mano".
- Non lavare insieme capi bianchi e colorati. I capi in cotone nuovi o di colori scuri perdono molto colore. Lavarli separatamente.
- Macchie resistenti devono essere trattate correttamente prima del lavaggio. Se non si è sicuri, utilizzare un pulitore a secco.
- Utilizzare solo tinte/coloranti e smacchiatori adatti per l'utilizzo con la lavatrice. Seguire sempre le istruzioni indicate sulla confezione.
- Lavare pantaloni e capi delicati girandoli al rovescio.
- Tenere i capi fatti in lana d'angora nel congelatore per qualche ora prima del lavaggio. Questo ridurrà la perdita del pelo.
- Il bucato molto sporco di materiale come farina, polvere di calcare, polvere di latte, ecc. deve essere scosso prima di metterlo in lavatrice. Tali tipi di polvere sul bucato possono raccogliersi nelle parti interne della lavatrice nel tempo e possono provocare danni.

### 3.3 Cose da fare ai fini del risparmio energetico

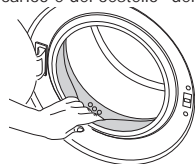
Le informazioni che seguono aiutano ad usare l'elettrodomestico in modo ecologico e con risparmio energetico.

- Utilizzare l'elettrodomestico alla massima capacità consentita dal programma selezionato, ma non sovraccaricarlo; vedere la tabella "Programma e consumo".
- Seguire sempre le istruzioni sulla confezione del detersivo.
- Lavare il bucato poco sporco a temperature basse.
- Usare programmi più veloci per piccole quantità di bucato poco sporco.
- Non usare pre-lavaggio e temperature alte per bucato poco sporco o macchiato.
- Se si desidera asciugare il bucato nell'asciugatrice, selezionare la velocità di centrifuga più alta consigliata durante il programma di lavaggio.
- Non usare detersivo in quantità superiore a quella consigliata sulla confezione.

### 3.4 Uso iniziale

Prima di cominciare ad usare l'elettrodomestico, assicurarsi di eseguire tutte le preparazioni secondo le istruzioni delle sezioni "Istruzioni importanti per la sicurezza" e "Installazione".

Per preparare l'elettrodomestico al lavaggio del bucato, eseguire la prima operazione del programma per la pulizia del cestello. Se l'elettrodomestico non è dotato di programma Pulizia cestello, eseguire le procedure Uso iniziale secondo i metodi descritti nella sezione "5.2 Pulizia dello sportello di carico e del cestello" del manuale utente.



**C** Usare un anticalcare appropriato alle lavatrici.

**C** Potrebbe restare dell'acqua nell'elettrodomestico in seguito ai processi di controllo della qualità durante la produzione. Non è dannosa per l'elettrodomestico.

### 3.5 Corretta capacità di carico

La capacità massima di carico dipende dal tipo di bucato, dal grado di sporco e dal programma di lavaggio desiderato. L'elettrodomestico regola automaticamente la quantità di acqua secondo il peso del bucato che viene posto all'interno.

**A** **AVVISO** :Seguire le informazioni della tabella "Programma e consumo". In caso di sovraccarico, la prestazione della lavatrice peggiora. Inoltre possono verificarsi problemi di rumore e vibrazioni.

### 3.6 Caricamento del bucato

1. Aprire lo sportello di carico.
2. Mettere il bucato sciolto dentro all'elettrodomestico.
3. Chiudere lo sportello di carico fino a sentire un suono di blocco. Fare attenzione a che non vi siano capi impigliati nello sportello.

**C** Lo sportello di carico è bloccato durante l'esecuzione dei programmi. Lo sportello può essere aperto solo dopo un certo periodo di tempo dalla fine del programma.

**A** **AVVISO** :In caso di cattivo posizionamento del bucato, possono verificarsi rumori e vibrazioni nella lavatrice.

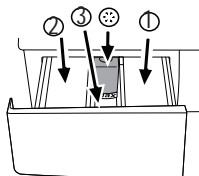
### 3.7 Uso di detersivo e ammorbidente

**C** Quando si usano detersivi, ammorbidente, appretto, tinte per tessuti, candeggina o anticalcare, leggere le istruzioni del produttore sulla confezione e seguire i valori di dosaggio consigliati. Usare la tazza di misurazione, se disponibile.

#### Cassetto del detersivo

Il cassetto del detersivo è suddiviso in tre scomparti:

- (1) per pre-lavaggio
- (2) per lavaggio principale
- (3) per ammorbidente
- (\*) inoltre c'è un sifone nello scomparto dell'ammorbidente.



#### Detersivo, ammorbidente e altri detergenti

- Aggiungere il detersivo e l'ammorbidente prima di avviare il programma di lavaggio.
- Non lasciare mai il cassetto del detersivo aperto mentre il programma è in corso!
- Quando si usa un programma senza pre-lavaggio, non mettere detersivo nello scomparto del pre-lavaggio (scomparto n. "1").
- Quando si usa un programma con pre-lavaggio, non mettere detersivo liquido nello scomparto del pre-lavaggio (scomparto n. "1").
- Non selezionare un programma con pre-lavaggio se si usa un sacchetto detergente o una sfera detergente. Mettere il sacchetto detergente o la sfera direttamente tra il bucato nella lavatrice.
- Se si usa detersivo liquido, non dimenticare di mettere il contenitore per il detersivo liquido nello scomparto per il lavaggio principale (scomparto n. "2").

#### Scelta del tipo di detersivo

Il tipo di detersivo da usare dipende dal tipo e dal colore del tessuto.

- Usare detersivi diversi per bucato bianco e colorato.
- Lavare i capi delicati solo con detersivi speciali (detersivo liquido, shampoo per lana, ecc.) che si usano solo per capi delicati.
- Quando si lavano capi di colore scuro e trapunte, si consiglia di usare detersivo liquido.
- Lavare i capi in lana con un detersivo speciale specifico per i capi in lana.

**A** **AVVISO** :Usare solo detersivi prodotti specificamente per lavatrici.

**A** **AVVISO** :Non usare sapone in polvere.

#### Regolazione della quantità di detersivo

La quantità di detersivo da utilizzare dipende dal volume di biancheria, dal grado di sporco e dalla durezza dell'acqua.

- Non utilizzare quantità superiori a quelle indicate sulla confezione del detersivo, per evitare la formazione eccessiva di schiuma e un risciacquo inadeguato. Inoltre si risparmia denaro e non si inquina l'ambiente.
- Usare una quantità minore di detersivo per piccole quantità di bucato o bucato poco sporco.

#### Uso di ammorbidenti

Versare l'ammorbidente nello scomparto apposito del cassetto del detersivo.

- Non superare il contrassegno di livello (>max<) dello scomparto ammorbidente.
- Se l'ammorbidente ha perso fluidità, diluirlo con acqua prima di metterlo nel cassetto del detersivo.

#### Uso di detersivi liquidi

Se l'elettrodomestico contiene un contenitore per detersivo liquido:

- Assicurarsi di aver posizionato il contenitore per detersivo liquido nello scomparto n. "2".
- Se il detersivo liquido ha perso fluidità, diluirlo con acqua prima di metterlo nel contenitore del detersivo.



Se l'elettrodomestico non contiene un contenitore per detersivo liquido:

- Non usare detersivo liquido per il pre-lavaggio in un programma con pre-lavaggio.
- Il detersivo liquido macchia il bucato se usato con la funzione di avvio con ritardo. Se si usa la funzione di avvio con ritardo, non usare detersivo liquido.

#### Uso di detersivo in gel e compresse

Applicare le istruzioni che seguono quando si usano detersivi in compresse, gel e simili.

- Se la consistenza del detersivo in gel è fluida e la lavatrice non contiene un contenitore speciale per detersivo liquido, mettere il detersivo in gel nello scomparto del lavaggio principale durante il primo carico di acqua. Se la lavatrice contiene un contenitore per detersivo liquido, riempirlo di detersivo prima di avviare il programma.
- Se la consistenza del detersivo in gel non è fluida o esso è contenuto in una capsula, metterlo direttamente nel cestello prima del lavaggio.
- Mettere il detersivo in compresse nello scomparto lavaggio principale (scomparto n. "2") o direttamente nel cestello prima del lavaggio.

**C** Il detersivo in compresse può lasciare residui nello scomparto detersivo. In questo caso, mettere il detersivo in compresse nel bucato, chiudere la parte inferiore del cestello nei lavaggi successivi.

**C** Usare il detersivo in compresse o gel senza selezionare la funzione di pre-lavaggio.

### **Uso dell'appretto**

- Aggiungere appretto liquido, appretto in polvere o tinta per tessuti nello scomparto per l'ammorbidente.
- Non usare insieme ammorbidente e appretto, in un ciclo di lavaggio.
- Pulire l'interno della lavatrice con un panno umido e pulito dopo aver usato l'appretto.

### **Uso di candeggina**

- Selezionare un programma con pre-lavaggio e aggiungere la candeggina all'inizio del pre-lavaggio. Non versare detersivo nello scomparto del pre-lavaggio. Come applicazione alternativa, selezionare un programma con risciacquo extra e aggiungere la candeggina mentre l'elettrodomestico aspira l'acqua dallo scomparto detersivo durante la prima fase di risciacquo.
- Non usare candeggina e detersivo mescolandoli.
- Usare una piccola quantità (circa 50 ml) di candeggina e sciacquare i capi molto bene, perché provoca irritazione della pelle. Non versare la candeggina sui capi e non usarla per capi colorati.
- Quando si usano candeggine a base di ossigeno, selezionare un programma che lava a temperatura inferiore.
- La candeggina a base di ossigeno può essere usata insieme al detersivo; però se la consistenza non è la stessa del detersivo, mettere il detersivo prima nello scomparto n. "2" del cassetto del detersivo e aspettare finché il detersivo non fluisce quando la lavatrice aspira l'acqua. Aggiungere candeggina dallo stesso scomparto quando la lavatrice sta ancora aspirando l'acqua.

### **Uso di un agente anticalcare**

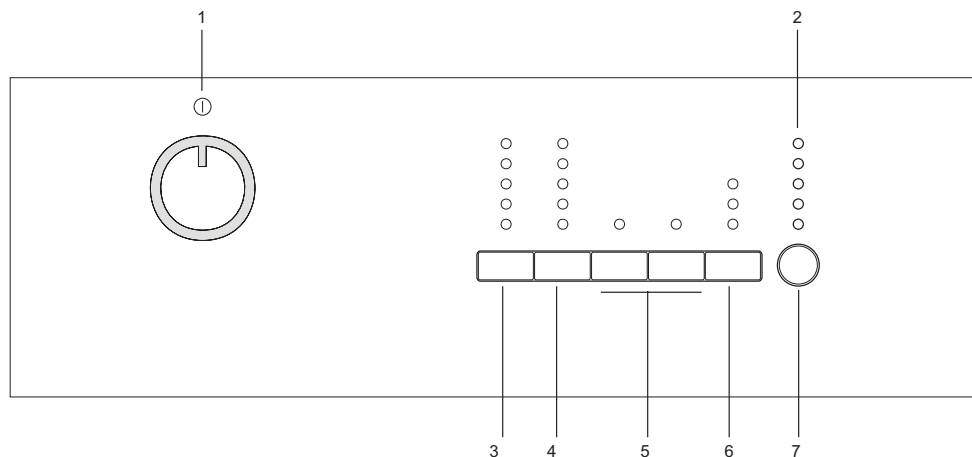
- Quando necessario, usare agenti anticalcare prodotti specificamente solo per lavatrici.

### 3.8 Consigli per un lavaggio efficace

		Indumenti			
		Colori chiari e capi bianchi	Colori	Colori scuri	Delicati/lana/seta
		(Intervallo di temperatura consigliata basato sul livello di sporco: 40-90°C)	(Intervallo di temperatura consigliata basato sul livello di sporco: freddo-40°C)	(Intervallo di temperatura consigliata basato sul livello di sporco: freddo-40°C)	(Intervallo di temperatura consigliata basato sul livello di sporco: freddo-30°C)
Livello di sporco	<b>Molto sporco</b> (macchie difficili come erba, caffè, frutta e sangue).	Potrebbe essere necessario pretrattare le macchie o eseguire il pre-lavaggio. Detersivi in polvere e liquidi consigliati per i capi bianchi possono essere usati ai dosaggi consigliati per capi molto sporchi. Si consiglia di usare detersivi liquidi per pulire macchie di argilla e creta e macchie che sono sensibili alla candeggina.	Detersivi in polvere e liquidi consigliati per i capi colorati possono essere usati ai dosaggi consigliati per capi molto sporchi. Si consiglia di usare detersivi liquidi per pulire macchie di argilla e creta e macchie che sono sensibili alla candeggina. Usare detersivi senza candeggina.	Detersivi liquidi consigliati adatti per capi colorati e scuri possono essere usati ai dosaggi consigliati per capi molto sporchi.	Preferire i detersivi liquidi prodotti per capi delicati. Capi in lana e seta devono essere lavati con detersivi speciali per la lana.
	<b>Sporco normale</b> (Per esempio, macchie naturali su colletti e polsini)	Detersivi in polvere e liquidi consigliati per i capi bianchi possono essere usati ai dosaggi consigliati per capi con sporco normale.	Detersivi in polvere e liquidi consigliati per i capi colorati possono essere usati ai dosaggi consigliati per capi con sporco normale. Usare detersivi senza candeggina.	Detersivi liquidi consigliati adatti per capi colorati e scuri possono essere usati ai dosaggi consigliati per capi con sporco normale.	Preferire i detersivi liquidi prodotti per capi delicati. Capi in lana e seta devono essere lavati con detersivi speciali per la lana.
	<b>Poco sporco</b> (Non sono presenti macchie visibili).	Detersivi in polvere e liquidi consigliati per i capi bianchi possono essere usati ai dosaggi consigliati per capi poco sporchi.	Detersivi in polvere e liquidi consigliati per i capi colorati possono essere usati ai dosaggi consigliati per capi poco sporchi. Usare detersivi senza candeggina.	Detersivi liquidi consigliati adatti per capi colorati e scuri possono essere usati ai dosaggi consigliati per capi poco sporchi.	Preferire i detersivi liquidi prodotti per capi delicati. Capi in lana e seta devono essere lavati con detersivi speciali per la lana.

## 4 Funzionamento dell'elettrodomestico

### 4.1 Pannello di controllo



1 - Manopola di selezione programma (posizione superiore accensione/spengimento)  
2 - Indicatore di follow-up del programma  
3 - Pulsante di regolazione della temperatura

4 - Tasto di regolazione velocità della centrifuga  
5 - Pulsanti funzioni ausiliarie  
6 - Tasto avvio con ritardo (in alcuni modelli)  
7 - Pulsante avvio / pausa

### 4.2 Preparazione dell'elettrodomestico

Assicurarsi che i flessibili siano collegati in modo sicuro. Collegare l'elettrodomestico alla presa elettrica. Aprire completamente il rubinetto. Mettere il bucato nell'elettrodomestico. Aggiungere detersivo e ammorbidente per bucato.

### 4,3 Selezione programma

Selezionare il programma adatto a tipo, quantità e livello di sporco del bucato secondo la tabella "Programma e consumo" e la tabella "Temperatura" sotto.

90°C	Capi bianchi e tessuti in cotone, molto sporco. (tovaglette, tovaglie, asciugamani, lenzuola, ecc.)
60°C	Capi in cotone, lino o sintetici che non scoloriscono, colorati, sporco normale (magliette, camicie da notte, pigiama, ecc.) e capi bianchi leggermente sporchi (biancheria intima, ecc.).
40°C- 30°C- Freddo	Bucato misto compresi tessuti delicati (tende di velo, ecc.), capi sintetici e in lana.

Selezionare il programma desiderato con il tasto di selezione del programma.

C	I programmi sono dotati di limitatore per la velocità di centrifuga appropriata per quel particolare tipo di tessuto.
C	Quando si seleziona il programma, considerare sempre il tipo di tessuto, il colore, il livello di sporco e la temperatura dell'acqua consentita.

C Selezionare sempre la più bassa temperatura richiesta. Temperatura più alta significa maggiore consumo energetico.

C Per maggiori dettagli sui programmi, vedere la tabella "Programma e consumo".

### 4,4 Programmi principali

A seconda del tipo di tessuto, usare i programmi principali che seguono.

#### • Cotone

Usare questo programma per il bucato in cotone (come lenzuola, federe e set da letto, asciugamani, accappatoi, biancheria intima, ecc.). Il bucato sarà lavato con un'azione di lavaggio vigorosa per un ciclo di lavaggio più lungo.

#### • Sintetici

Usare questo programma per lavare i capi sintetici (magliette, camicie, tessuti misti sintetici/cotone, ecc.). Lava con un'azione gentile ed ha un ciclo di lavaggio più breve rispetto al programma Cotone.

Per tende e tulle, usare il programma Sintetici 40°C con le funzioni di prelavaggio e antipieghe selezionate. Poiché i tessuti a rete provocano schiuma in eccesso, lavare veli/tulle mettendo poco detersivo nello scomparto del lavaggio principale. Non versare detersivo nello scomparto del pre-lavaggio.

#### • Lana

Usare questo programma per lavare i capi in lana. Selezionare la temperatura appropriata conforme alle etichette degli abiti. Usare detersivi appropriati per i capi in lana.

## 4,5 Programmi aggiuntivi

Per casi speciali, sono disponibili programmi aggiuntivi.

C

I programmi aggiuntivi possono differire in funzione del modello dell'apparecchio.

### • Cotone Eco

È possibile lavare il bucato normalmente sporco di cotone e lino con questo programma con il massimo risparmio di energia e acqua, rispetto agli altri programmi di lavaggio adatti ai capi in cotone. La temperatura reale dell'acqua può differire dalla temperatura dichiarata del ciclo. La durata del programma può essere abbreviata automaticamente durante le ultime fasi del programma se si lava una minore quantità di bucato (per es. ½ capacità o meno). In questo caso il consumo di energia e acqua diminuisce ulteriormente dando l'opportunità di un lavaggio ancora più economico. Questa funzione è disponibile per determinati modelli dotati del display del tempo rimanente.

### • BabyProtect (ProtezioneBambino)

Usare questo programma per lavare il bucato dei bambini e il bucato di persone affette da allergia. Tempi di riscaldamento più lunghi e una fase di risciacquo aggiuntiva forniscono un maggiore livello di igiene.

### • Delicati

Usare questo programma per lavare i capi delicati. Lava con un'azione gentile senza centrifuga rispetto al programma per i capi sintetici.

### • Lavaggio a mano 20

Usare questo programma per lavare indumenti in lana/delicati che portano l'etichetta "non lavare in lavatrice" per i quali si raccomanda il lavaggio a mano. Lava il bucato con una azione di lavaggio molto delicata per non danneggiare il bucato stesso.

### • Daily Xpress

Usare questo programma per lavare velocemente piccole quantità di abiti di cotone poco sporchi.

### • Xpress Super Short

Usare questo programma per lavare una piccola quantità di capi in cotone poco sporchi, in poco tempo.

### • Capi Scuri

Usare questo programma per lavare il bucato di colore scuro o il bucato colorato, per non farlo scolorire. Il lavaggio è eseguito con minori movimenti meccanici a temperatura bassa. Si consiglia di usare detersivo liquido o shampoo per lana per il bucato di colore scuro.

### • Mix 40

Usare questo programma per lavare i capi in cotone e sintetici insieme, senza separarli.

### • Camicie

Usare questo programma per lavare insieme camicie in cotone, capi sintetici e capi in misto sintetico.

### • Sport

Usare questo programma per lavare i capi che sono stati indossati per poco tempo, come i capi sportivi. È adatto per lavare piccole quantità di capi misti cotone / sintetico.

## 4,6 Programmi speciali

Per applicazioni specifiche, selezionare uno dei seguenti programmi.

### • Risciacquo

Usare questo programma quando si vuole risciacquare o inamidare separatamente.

### • Centrifuga+Scarico

Usare questo programma per applicare un ciclo di centrifuga aggiuntivo per la biancheria o per scaricare l'acqua dall'apparecchio.

Prima di selezionare questo programma, selezionare la velocità di centrifuga desiderata, premere il pulsante avvio/pausa. Per prima cosa, la macchina scarica l'acqua interna. Poi, centrifuga il bucato con la velocità impostata per la centrifuga e scarica l'acqua che ne deriva.

Se si desidera solo scaricare l'acqua senza l'azione di centrifuga, selezionare il programma Pompa+centrifuga e poi selezionare la funzione Nessuna centrifuga con l'aiuto del tasto di regolazione della velocità di centrifuga. Premere il tasto avvio/pausa.

C

Per il bucato delicato usare una velocità di centrifuga inferiore.

## 4,7 Selezione della temperatura

Quando viene selezionato un nuovo programma, la temperatura massima per il programma selezionato viene visualizzata sull'indicatore della temperatura.

Per diminuire la temperatura, premere di nuovo il tasto di regolazione della temperatura. La temperatura diminuisce gradualmente.

C

Se il programma non ha raggiunto la fase di riscaldamento, si può modificare la temperatura senza portare la macchina in modalità pausa.

## 4,8 Selezione velocità centrifuga

Quando si seleziona un nuovo programma, la velocità di centrifuga consigliata del programma selezionato è visualizzata sull'indicatore di velocità di centrifuga.

Per diminuire la velocità di centrifuga, premere il tasto di regolazione della velocità di centrifuga. La velocità di centrifuga diminuisce in modo graduale. Poi, a seconda del modello dell'elettrodomestico, compaiono sul display le opzioni "Pausa risc." e "No centrifuga". Vedere la sezione "Selezione funzioni ausiliarie" per chiarimenti su queste opzioni.

C

Se il programma non ha raggiunto la fase di centrifuga, si può modificare la velocità senza portare la macchina in modalità pausa.

## 4.9 Tabella Programma e consumo







IT							Funzione ausiliaria					
Programma		Carico max. (Kg)	Durata programma (~min)	Consumo d'acqua (l)	Consumo energia (kWh)	Velocità max. ***	Prelavaggio	Rapido	Extra risciacquo	Risciacquo Aggiuntivo	°C gamma temperatura selezionabile	
Cotone	90	7	153	69	2.15	1600	•	•	•	•	Freddo-90	
Cotone	60	7	120	66	1.40	1600	•	•	•	•	Freddo-90	
Cotone	40	7	102	66	0.70	1600	•	•	•	•	Freddo-90	
Cotone Eco	60**	7	176	48	1.00	1600				•	40-60	
Cotone Eco	60**	3.5	151	39	0.77	1600				•	40-60	
Cotone Eco	40**	3.5	151	39	0.75	1600				•	40-60	
BabyProtect	90	7	170	84	2.15	1600	•		*	•	30-90	
Xpress Super Short	30	2	14	50	0.11	1400				•	•	Freddo-30
Daily Xpress	90	7	88	55	1.80	1400				•	•	Freddo-90
Daily Xpress	60	7	58	55	1.10	1400				•	•	Freddo-90
Daily Xpress	30	7	28	55	0.25	1400				•	•	Freddo-90
Camicie	60	3	104	48	0.34	600	•	•	•	•	Freddo-60	
Mix 40	40	3	115	50	0.73	800	•	•	•	•	Freddo-40	
Lavaggio a mano 20	20	1	43	41	0.15	600					20	
Lana	40	1.5	60	56	0.27	600				•	•	Freddo-40
Capi Scuri	40	3	107	70	0.50	800				*	•	Freddo-40
Delicati	30	2	59	43	0.23	600				•	•	Freddo-40
Sport	40	4	101	67	0.58	800	•	•	•	•	Freddo-40	
Sintetici	60	3	116	50	0.95	800	•	•	•	•	Freddo-60	
Sintetici	40	3	106	50	0.73	800	•	•	•	•	Freddo-60	

• : Selezionabile

\* : Selezionato automaticamente, non annullabile.

\*\* : Etichetta Energia programma (EN 60456 Ed.3)

\*\*\* : Se la velocità di centrifuga massima della lavatrice è inferiore a questo valore, si può selezionare solo fino alla velocità massima di centrifuga.

	** "Cotone eco 40°C e Cotone eco 60°C sono i cicli standard". Questi cicli sono noti come 'ciclo standard cotone 40°C' e 'ciclo standard cotone 60°C' e sono indicati dai simboli   sul pannello.
	Le funzioni ausiliarie nella tabella possono variare in funzione del modello della lavatrice.
	Il consumo di acqua ed energia potrebbe variare in base a differenze nella pressione dell'acqua, alla durezza e alla temperatura dell'acqua, alla temperatura ambiente, al tipo e alla quantità di bucato, alla scelta di funzioni ausiliarie e a modifiche della tensione elettrica.
	Si può vedere il tempo di lavaggio del programma selezionato sul display dell'elettrodomestico. È normale che possano verificarsi piccole differenze tra il tempo mostrato sul display e il tempo reale di lavaggio.

#### Valori indicativi dei programmi per sintetici (IT)

	Carico (kg)	Consumo idrico (l)	Consumo energetico (kWh)	Durata programma (min) *	Quantità umidità rimanente (%) ** 1000 rpm	Quantità umidità rimanente (%) ** > 1000 rpm
Sintetici 60	3	50	0.95	01:56	45	40
Sintetici 40	3	50	0.73	01:46	45	40

\* Si può vedere il tempo di lavaggio del programma selezionato sul display dell'elettrodomestico. È normale che possano verificarsi piccole differenze tra il tempo mostrato sul display e il tempo reale di lavaggio.

\*\* I valori della quantità rimanente di umidità possono essere diversi in base alla velocità di centrifuga selezionata.

## 4,10 Selezione funzione ausiliaria

Usare le funzioni ausiliarie che seguono secondo le esigenze quotidiane. Selezionare le funzioni ausiliarie desiderate prima di avviare il programma. Inoltre è possibile selezionare o annullare le funzioni ausiliarie che sono adatte all'esecuzione del programma senza premere il tasto avvio/pausa durante il funzionamento della lavatrice. Per questo, la macchina deve essere in una fase precedente alla funzione ausiliaria che si sta per selezionare o annullare.

Se la funzione ausiliaria non può essere selezionata o annullata, la spia della relativa funzione ausiliaria lampeggia 3 volte per avvertire l'utente.

**C** Alcune funzioni non possono essere selezionate insieme. Se una seconda funzione ausiliaria è in conflitto con la prima selezionata all'avvio della lavatrice, la funzione selezionata come prima viene annullata e la seconda funzione ausiliaria resta attiva. Per esempio, se si desidera selezionare lavaggio veloce dopo aver selezionato il pre-lavaggio, il pre-lavaggio sarà annullato e il lavaggio veloce resterà attivo.

**C** Una funzione ausiliaria che non è compatibile con il programma non può essere selezionata. (Vedere la tabella "Programma e consumo")

**C** I tasti della funzione ausiliaria possono differire a seconda del modello della lavatrice.

### • Prelavaggio

Conviene effettuare il pre-lavaggio solo con bucato molto sporco. Non usare il pre-lavaggio consente di risparmiare energia, acqua, detersivo e tempo.

**C** Il prelavaggio senza detersivo è consigliato per tutte e tende.

### • Rapido

Questa funzione può essere utilizzata con i programmi per il cotone e le fibre sintetiche. Essa diminuisce i tempi di lavaggio e anche il numero di fasi di risciacquo per bucato poco sporco.

**C** Quando si seleziona questa funzione, caricare l'elettrodomestico con metà del carico massimo specificato nella tabella del programma.

### • Extra risciacquo

Questa funzione consente alla lavatrice di eseguire un altro risciacquo oltre a quello già eseguito dopo il lavaggio principale. Si riduce così il rischio che la pelle sensibile (neonati, pelli con allergie ecc) venga attaccata dal detersivo che rimane sul bucato.

### • Anti-grinze

Questa funzione fa formare meno grinze al bucato durante il lavaggio. Il movimento del cestello è ridotto e la velocità di centrifuga è limitata per evitare la formazione di pieghe. Inoltre, il lavaggio viene eseguito con un livello di acqua superiore. Usare questa funzione per i delicati che formano facilmente pieghe.

### • Risciacquo Aggiuntivo

Se non si tolgono i capi dalla lavatrice immediatamente dopo il completamento del programma, è possibile usare la

funzione trattieni risciacquo e lasciare il bucato nell'acqua del risciacquo finale per evitare che si riempiano di pieghe quando non c'è acqua nella macchina. Dopo questa procedura, premere il tasto avvio/pausa se si desidera scaricare l'acqua senza centrifugare il bucato. Il programma riprende e si completa dopo lo scarico dell'acqua.

Se si desidera centrifugare il bucato trattenuto in acqua, regolare la velocità della centrifuga e premere il tasto avvio/pausa.

Il programma riprende. L'acqua viene scaricata, il bucato è centrifugato e il programma è completato.

### • Pet hair removal

Questa funzione aiuta a rimuovere in modo più efficace i peli animali che restano sugli abiti.

Quando si seleziona questa funzione, sono aggiunte le fasi di prelavaggio e risciacquo extra al programma normale. Così il lavaggio è eseguito con più acqua (30%) e i peli animali sono rimossi in modo più efficace.

**A** Non lavare mai gli animali in lavatrice.

### Avvio con ritardo (Solo in alcuni modelli)

Con la funzione di avvio con ritardo, l'avvio del programma può essere ritardato fino a 3, 6 o 9 ore.

**C** Non utilizzare detersivo liquido se si desidera effettuare il lavaggio con avvio con ritardo! Esiste il rischio di macchiare gli indumenti.

Aprire lo sportello di carico, mettere il bucato e il detersivo, ecc. Selezionare il programma di lavaggio, la temperatura, la velocità di centrifuga e, se necessario, le funzioni ausiliarie. Impostare il tempo desiderato premendo il tasto di avvio con ritardo. Quando il tasto è premuto una volta, viene selezionato l'avvio con un ritardo di 3 ore. Quando il tasto viene premuto di nuovo, viene selezionato il ritardo di 6 ore e quando è premuto per la terza volta, viene selezionato il ritardo di 9 ore. Se si preme di nuovo il tasto di avvio con ritardo, la funzione viene annullata. Premere il tasto avvio/pausa. La spia del tempo del ritardo precedente si spegne e si accende quella del tempo del ritardo successivo dopo ogni 3 ore. Alla fine del conto alla rovescia, tutte le spie di avvio con ritardo si spengono e si avvia il programma selezionato.

**C** Durante il tempo del ritardo, potrà essere caricata altra biancheria.

### Modifica del periodo di ritardo per l'avvio

Premere il tasto dell'avvio con ritardo. Ogni volta che viene premuto il tasto, il periodo cambia con incrementi di 3 ore e la spia del tempo di ritardo selezionato si accende.

### Annullamento della funzione di avvio con ritardo

Per annullare il tempo del ritardo durante il conto alla rovescia e avviare immediatamente il programma: Impostare il periodo di ritardo per l'avvio su zero (tutte le spie dell'avvio con ritardo si spengono) o ruotare la manopola di selezione del programma su uno dei programmi. Così la funzione di avvio con ritardo viene annullata. La spia fine/annulla lampeggia in modo continuo. Poi, selezionare di nuovo il programma che si desidera eseguire. Premere il tasto avvio/pausa per avviare il programma.

## 4.11 Avvio del programma

Premere il tasto avvio/pausa per avviare il programma. La spia del programma di follow-up che mostra l'avvio del programma si accenderà.

**C** Se non si avvia alcun programma né si preme alcun tasto entro 1 minuto durante il processo di selezione del programma, la macchina passa a modalità pausa e diminuiscono il livello di illuminazione della temperatura e delle spie degli indicatori di velocità e sportello di carico. Altre spie e altri indicatori si spengono. Una volta che la manopola di selezione del programma è ruotata o un tasto è premuto, le spie e gli indicatori si accendono di nuovo.

## 4.12 Blocco bambini

Usare il blocco bambini per evitare che i bambini possano interferire con il funzionamento del prodotto. In questo modo si possono evitare cambiamenti ai programmi in corso.

**C** Se la manopola di selezione del programma è ruotata quando il blocco bambini è attivo, "Con" compare sul display. Il blocco bambini non consente modifiche ai programmi e a temperatura, velocità e funzioni ausiliarie selezionate.

**C** Anche se viene selezionato un altro programma con la manopola di selezione del programma quando il blocco bambini è attivo, il programma selezionato in precedenza continua a funzionare.

**C** Quando il blocco bambini è attivo e la lavatrice è in funzione, si può portare la lavatrice in modalità pausa senza disattivare il blocco bambini ruotando la manopola di selezione del programma sulle posizioni acceso/spento. Quando si ruota in seguito la manopola di selezione del programma, il programma riprende.

### Per attivare il blocco bambini:

Tenere premuti i tasti della prima e seconda funzione ausiliaria per 3 secondi. Le spie sui tasti della 1a e 2a funzione ausiliaria lampeggiano mentre si tengono i tasti premuti per 3 secondi.

### Per disattivare il blocco bambini:

Tenere premuto i tasti della prima e seconda funzione ausiliaria per 3 secondi durante l'esecuzione di qualsiasi programma. Le spie sui tasti della 1a e 2a funzione ausiliaria lampeggiano mentre si tengono i tasti premuti per 3 secondi.

**C** In aggiunta al metodo suddetto, per disattivare il blocco bambini, portare la manopola di selezione del programma sulla posizione acceso/spento quando nessun programma è in corso e selezionare un altro programma.

**C** Quando viene ripristinata l'alimentazione dopo un'assenza o quando la lavatrice viene scollegata e ricollegata, il blocco bambini non si disattiva quando la lavatrice riprende a funzionare.

## 4.13 Avanzamento del programma

L'avanzamento di un programma in corso può essere seguito grazie all'indicatore di follow-up del programma. All'inizio di tutte le fasi di programma, la spia dell'indicatore appropriato si accenderà e rimarrà accesa fino al termine della fase.

Si possono modificare le impostazioni di funzioni ausiliarie, velocità e temperatura senza interrompere il programma in esecuzione. Per farlo, la modifica che si sta per apportare deve essere in una fase successiva a quella del programma in corso. Se la modifica non è compatibile, le spie appropriate lampeggiano 3 volte.

**C** Se la lavatrice non supera la fase di centrifuga, potrebbe essere attiva la funzione di pausa risciacquo o potrebbe essersi attivato il sistema automatico di rilevamento carico non bilanciato a causa di una distribuzione sbilanciata del bucato nella lavatrice.

## 4.14 Blocco sportello di carico

C'è un sistema di blocco sullo sportello di carico della lavatrice che impedisce l'apertura dello sportello nel caso in cui il livello dell'acqua non è adatto.

La spia dello sportello di carico comincia a lampeggiare quando la macchina viene portata in modalità pausa.

L'apparecchio controlla il livello interno dell'acqua. Se il livello è adatto, la spia dello sportello di carico si accende fissa entro 1-2 minuti e lo sportello di carico può essere aperto.

Se il livello non è adatto, la spia dello sportello di carico si spegne e lo sportello di carico non può essere aperto. Se si è costretti ad aprire lo sportello di carico quando la spia dello sportello di carico è spenta, bisogna annullare il programma corrente; vedere "Annullamento del programma".

### Cambiare le selezioni dopo che il programma è iniziato

#### Portare la lavatrice in modalità pausa

Premere il tasto avvio/pausa per passare in modalità pausa mentre è in esecuzione un programma. La spia della fase in cui è la macchina inizia a lampeggiare nell'indicatore di follow-up per mostrare che la macchina è passata alla modalità pausa.

Inoltre, quando lo sportello di carico è pronto per l'apertura, si accende in modo continuo anche la spia pertinente oltre alla spia della fase del programma.

#### Modifica delle impostazioni di velocità e temperatura per le funzioni ausiliarie.

A seconda della fase raggiunta dal programma, si possono annullare o attivare le funzioni ausiliarie; vedere "Selezione funzioni ausiliarie".

Si possono anche modificare le impostazioni di velocità e temperatura; vedere "Selezione velocità di centrifuga" e "Selezione temperatura".

**C** Se non è consentita alcuna modifica, la spia pertinente lampeggia 3 volte.

#### 4.15 Aggiunta o rimozione bucato

Premere il tasto avvio/pausa per passare in modalità pausa. La spia di follow-up del programma della fase da cui la macchina è passata in modalità pausa lampeggia. Aspettare finché non è possibile aprire lo sportello di carico. Aprire lo sportello di carico e aggiungere o estrarre il bucato. Chiudere lo sportello di carico. Eseguire i cambiamenti nelle impostazioni di funzioni ausiliarie, temperatura e velocità, se necessario. Premere il tasto avvio/pausa per avviare la lavatrice.

#### 4.16 Annullamento del programma

Per annullare il programma, ruotare la manopola di selezione del programma per selezionare un altro programma. Il programma precedente viene annullato. La spia fine / annulla lampeggia in modo continuo per avvisare che il programma è stato annullato.

La lavatrice completa il programma quando si ruota la manopola di selezione del programma; non scarica, però, l'acqua interna. Quando si seleziona e si avvia un nuovo programma, il programma appena selezionato si avvia a seconda della fase in cui era stato annullato il programma precedente. Per esempio, potrebbe richiedere acqua aggiuntiva o continuare a lavare con l'acqua interna.

**C** A seconda della fase in cui è stato annullato il programma, potrebbe essere necessario mettere di nuovo detersivo e ammorbidente per il programma appena selezionato.

#### 4.17 L'elettrodomestico è dotato di "Modalità standby"

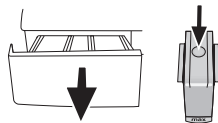
Se non si avvia alcun programma o si attende senza eseguire alcuna operazione quando l'elettrodomestico è attivato con il pulsante di accensione/spengimento e mentre si è in fase di selezione o se nessuna operazione viene eseguita per circa 2 minuti dopo che il programma selezionato è giunto alla fine, l'elettrodomestico passa automaticamente in modalità di risparmio energetico. La luminosità dell'indicatore diminuisce. Inoltre se l'apparecchio è dotato di un display che mostra la durata del programma, il display si spegne completamente. In caso di rotazione della manopola di selezione del programma o se si preme un qualsiasi pulsante, le spie e il display tornano alla condizione precedente. Le selezioni eseguite durante l'uscita dalla modalità di risparmio energetico possono cambiare. Controllare l'esattezza delle selezioni prima di avviare il programma. Regolare di nuovo se necessario. Questo non è un guasto.

## 5 Manutenzione e pulizia

La vita di servizio dell'elettrodomestico è più lunga e i problemi affrontati di frequente diminuiscono se si esegue la pulizia ad intervalli regolari.

### 5.1 Pulizia del cassetto del detersivo

Pulire il cassetto del detersivo ad intervalli regolari (ogni 4-5 cicli di lavaggio) come mostrato di seguito per evitare l'accumulo di polvere di detersivo nel tempo.

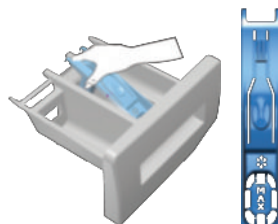


1. Premere il punto colorato sul sifone all'interno del comparto destinato all'ammorbidente e premere sino a quando il comparto fuoriesce dall'elettrodomestico.

**C** Se una quantità d'acqua o una miscela di ammorbidente superiore al normale inizia ad accumularsi nello scomparto dell'ammorbidente, è necessario pulire il sifone.

2. Lavare il cassetto del detersivo e il sifone con abbondante acqua tiepida in un lavandino. Indossare guanti di protezione o usare una spazzola adatta per evitare di toccare i residui nel cassetto durante la pulizia.
3. Reinserire il cassetto dopo la pulizia ed assicurarsi che sia posizionato bene.

Se il cassetto del detersivo è quello indicato nella figura che segue:



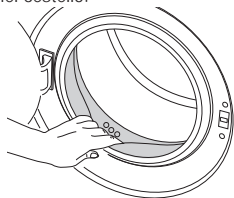
**C** Sollevare la parte posteriore del sifone per rimuoverlo, come illustrato. Dopo aver eseguito le suddette procedure per la pulizia, riposizionare il sifone in sede e spingere la sezione anteriore verso il basso per assicurarsi che la linguetta di blocco si impegni.

### 5.2 Pulizia dello sportello di carico e del cestello

Residui di ammorbidente, detersivo e sporco possono accumularsi nella lavatrice nel tempo e possono provocare odori poco gradevoli e problemi di lavaggio. Per evitarlo, usare il programma di **pulizia cestello**. Se la lavatrice non ha un programma per la **pulizia del cestello**, usare il programma Cotone 90 e selezionare le funzioni ausiliarie **acqua aggiuntiva** o **Risc. extra**. Avviare il programma, mettere max. 100 g di anticalcare in polvere nello scomparto detersivo per lavaggio principale (scomparto n. 2). Se l'anticalcare è in forma di compresse, mettere una compressa nello scomparto n. 2. Asciugare l'interno del soffietto con un panno pulito dopo la fine del programma.

- C** Ripetere la procedura di pulizia del cestello ogni 2 mesi.
- C** Usare un anticalcare appropriato alle lavatrici.

Dopo ogni lavaggio, assicurarsi che nessuna sostanza estranea resti nel cestello.



Se i fori del soffietto mostrato nella figura sono bloccati, aprirli usando uno stuzzicadenti.

- C** Sostanze metalliche estranee provocano macchie di ruggine al cestello. Pulire le macchie sulla superficie del cestello usando agenti di pulizia per acciaio inox. Non usare mai lana di acciaio o metallica.
- A** **AVVISO** :Non usare mai una spugna o materiali che graffiano. Questi danneggerebbero le superfici in plastica e smaltate.

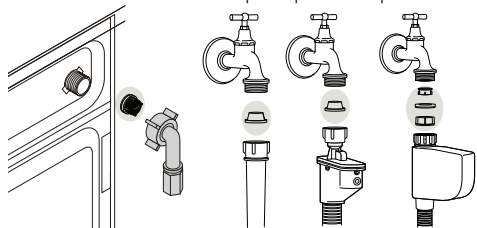
### 5.3 Pulizia del corpo e del pannello di controllo

Pulire il corpo della lavatrice con acqua saponata o detersivo delicato in gel non corrosivo quando necessario e asciugare con un panno morbido.

Usare solo un panno morbido e umido per pulire il pannello di controllo.

### 5.4 Pulire i filtri di ingresso dell'acqua

C'è un filtro nella parte terminale di ciascuna valvola di immissione dell'acqua sul lato posteriore della lavatrice e anche alla fine di ciascun flessibile di immissione dell'acqua, nel punto di collegamento al rubinetto. Questi filtri evitano che le sostanze estranee e lo sporco dell'acqua entrino nella lavatrice. I filtri devono essere puliti quando si sporcano.



1. Chiudere i rubinetti.
2. Rimuovere i dadi dei flessibili di ingresso dell'acqua per accedere ai filtri delle valvole di ingresso dell'acqua. Pulirli con una spazzola appropriata. Se i filtri sono troppo sporchi, è possibile estrarli con le pinze e pulirli.
3. I filtri sull'estremità piatta dei flessibili di ingresso dell'acqua devono essere estratti a mano con le relative guarnizioni e puliti sotto l'acqua corrente.
4. Sostituire guarnizioni e filtri correttamente e quindi serrare manualmente i dadi.

### 5.5 Eliminazione eventuale acqua residua e pulizia del filtro della pompa

Il sistema filtro della lavatrice evita che gli oggetti solidi come bottoni, monete e fibre si blocchino nella pompa durante lo scarico dell'acqua di lavaggio. Così l'acqua sarà scaricata senza problemi e la vita di servizio della pompa si allunga. Se la lavatrice non scarica l'acqua, il filtro della pompa è intasato. Il filtro deve essere pulito ogni volta che si intasa o ogni 3 mesi. Per pulire il filtro della pompa è necessario scaricare l'acqua.

Inoltre, prima di trasportare la lavatrice (per es., quando si trasloca) ed in caso di congelamento dell'acqua, l'acqua potrebbe dover essere scaricata completamente.

- A** **AVVISO** :Sostanze estranee che restano nel filtro della pompa possono danneggiare la lavatrice o provocare problemi di rumori.

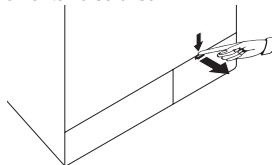
Per pulire il filtro sporco e scaricare l'acqua:

1. Scollegare la lavatrice per interrompere l'alimentazione.

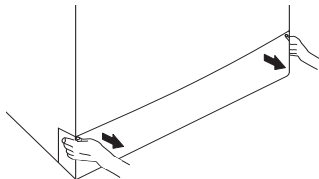
- A** **AVVISO** :La temperatura dell'acqua interna alla lavatrice può arrivare fino a 90 °C. Per evitare il rischio di bruciature, il filtro deve essere pulito dopo che la lavatrice si è raffreddata.

2. Aprire il coperchio del filtro.

Se il coperchio del filtro è composto da due elementi, premere verso il basso la linguetta sul coperchio del filtro e tirare l'elemento verso di sé.

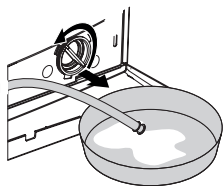


Se il coperchio del filtro si compone di un unico elemento, tirare il coperchio da entrambi i lati sulla parte alta per aprire.

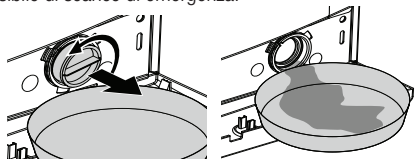


- C** Si può rimuovere la copertura del filtro spingendo leggermente verso il basso con un piccolo strumento appuntito in plastica, attraverso l'apertura posta sopra la copertura stessa del filtro. Non usare strumenti appuntiti in metallo per rimuovere la copertura.

3. Alcuni dei nostri elettrodomestici hanno un flessibile di scarico di emergenza e alcuni no. Seguire le fasi sotto per scaricare l'acqua. Scarico dell'acqua quando l'elettrodomestico ha un flessibile di scarico di emergenza:



- a. Estrarre il flessibile di scarico di emergenza dal suo alloggiamento
  - b. Disporre un ampio contenitore all'estremità del flessibile. Scaricare l'acqua del contenitore, tirando la presa all'estremità del flessibile. Quando il contenitore è pieno, bloccare l'ingresso del flessibile riposizionando il tappo. Quando il contenitore si è svuotato, ripetere la procedura suddetta per scaricare completamente l'acqua dalla lavatrice.
  - c. Quando lo scarico dell'acqua è completato, chiudere l'estremità di nuovo usando il tappo e fissare il flessibile in posizione.
  - d. Ruotare il filtro della pompa per estrarlo.
- Scarico dell'acqua quando l'elettrodomestico non ha un flessibile di scarico di emergenza:



- a. Collocare un ampio contenitore davanti al filtro per raccogliere l'acqua in uscita dal filtro.
- b. Allentare il filtro della pompa (in senso antiorario) sino a quando l'acqua inizierà a fluire. Dirigere il flusso d'acqua nel contenitore davanti al filtro. Utilizzare sempre un panno per assorbire l'acqua fuoriuscita.
- c. Quando l'acqua all'interno della lavatrice è finita, estrarre completamente il filtro ruotandolo.
4. Eliminare eventuali residui nel filtro, o eventuali fibre, attorno all'area del rotore della pompa.
5. Installare il filtro.
6. Se il coperchio del filtro si compone di due elementi, chiuderlo premendo sulla linguetta. Se si compone di un unico elemento, per prima cosa sistemare le linguette nella parte inferiore in posizione e poi premere la parte superiore per chiudere.

## 6 Specifiche tecniche

### Conforme al regolamento della commissione delegata (UE) N. 1061/2010

Nome fornitore o marchio commerciale	Beko
Nome modello	WMB 71022 M
Capacità valutata (kg)	7
Classe efficienza energetica / Scala da A+++ (Massima efficienza) a D (Efficienza minima)	A++
Consumo energetico annuale (kWh) <sup>(1)</sup>	196
Consumo energetico del programma standard Cotone 60°C a pieno carico (kWh)	1.001
Consumo energetico del programma standard Cotone 60°C a carico parziale (kWh)	0.767
Consumo energetico del programma standard Cotone 40°C a carico parziale (kWh)	0.747
Consumo energetico in 'modalità off' (W)	0.250
Consumo energetico in 'modalità on' (W)	1.000
Consumo idrico annuale (l) <sup>(2)</sup>	9460
Classe efficienza centrifuga - asciugatura / Scala da A (Massima efficienza) a G (Efficienza minima)	C
Velocità di centrifuga massima (gpm)	1000
Quantità umidità rimanente (%)	62
Programma cotone standard <sup>(3)</sup>	Cotone Eco 60°C e 40°C
Tempo programma del programma standard Cotone 60°C a pieno carico (min)	176
Tempo programma del programma standard Cotone 60°C a carico parziale (min)	151
Tempo programma del programma standard Cotone 40°C a carico parziale (min)	151
Durata della modalità on (min)	N/A
Emissioni rumori acustici trasportati dall'aria in lavaggio/centrifuga (dB)	60/72
Incassata	No
Altezza (cm)	84
Larghezza (cm)	60
Profondità (cm)	50
Peso netto (±4 kg.)	62
Ingresso acqua singolo / ingresso acqua doppio	• / -
• Disponibile	
Elettricità in ingresso (V/Hz)	230 V / 50Hz
Corrente totale (A)	10
Energia totale (W)	2200
Codice modello principale	9210

<sup>(1)</sup> Consumo energetico sulla base di 220 cicli di lavaggio standard per programmi cotone a 60°C e 40°C a carico pieno e parziale e consumo secondo le modalità a bassa potenza. Il consumo energetico reale dipende da come viene usato l'elettrodomestico.

<sup>(2)</sup> Consumo idrico sulla base di 220 cicli di lavaggio standard per programmi cotone a 60°C e 40°C a carico pieno e parziale. Il consumo idrico reale dipende da come viene usato l'elettrodomestico.

<sup>(3)</sup> "Programma Cotone standard 60°C" e "Programma Cotone standard 40°C" sono i programmi di lavaggio standard a cui fanno riferimento le informazioni nell'etichetta e nella scheda e questi programmi sono adatti a lavare bucato normalmente sporco e sono i programmi più efficienti in termini di consumo di energia e acqua.

Le specifiche tecniche possono essere modificate senza preavviso per migliorare la qualità dell'elettrodomestico.

## 7 Ricerca e risoluzione dei problemi

### Impossibile avviare o selezionare il programma.

- La lavatrice potrebbe essere in modalità protezione automatica a causa di problemi alla fornitura (tensione della griglia, pressione dell'acqua, ecc.) >>> *Per annullare il programma, ruotare la manopola di selezione del programma per selezionare un altro programma. Il programma precedente viene annullato. (Vedere "Annullamento del programma")*

### Acqua nella lavatrice.

- Potrebbe restare dell'acqua nell'elettrodomestico in seguito ai processi di controllo della qualità durante la produzione. >>> *Questo non è un guasto: l'acqua non è pericolosa per la lavatrice.*

### La lavatrice vibra o fa rumore.

- La lavatrice potrebbe non essere in equilibrio. >>> *Regolare i piedini per livellare la lavatrice.*
- Una sostanza dura potrebbe essere entrata nel filtro della pompa. >>> *Pulire il filtro della pompa.*
- I bulloni di sicurezza per il trasporto non sono stati rimossi. >>> *Rimuovere i bulloni di sicurezza per il trasporto.*
- La quantità di bucato nella lavatrice potrebbe essere scarsa. >>> *Aggiungere altro bucato nella lavatrice.*
- La lavatrice potrebbe essere sovraccaricata di bucato. >>> *Estrarre parte del bucato dalla lavatrice o distribuire il carico a mano per renderlo più omogeneo nella lavatrice.*
- La lavatrice potrebbe essere inclinata su qualcosa di rigido. >>> *Assicurarsi che la lavatrice non penda su alcunché.*

### La lavatrice si è fermata subito dopo l'avvio del programma.

- La lavatrice può fermarsi occasionalmente a causa di bassa tensione. >>> *Riprenderà a funzionare quando la tensione sarà stata riportata a livelli normali.*

### Il tempo del programma non esegue il conto alla rovescia. (Su modelli con display)

- Il timer potrebbe arrestarsi durante l'aspirazione dell'acqua. >>> *L'indicatore del timer non esegue il conto alla rovescia finché la lavatrice non aspira una quantità adeguata di acqua. La lavatrice resterà in attesa sino a quando ci sarà una quantità di acqua sufficiente per evitare risultati di lavaggio inadeguati a causa della mancanza d'acqua. L'indicatore del timer riprende il conto alla rovescia dopo ciò.*
- Il timer potrebbe arrestarsi durante la fase di riscaldamento. >>> *L'indicatore del timer non esegue il conto alla rovescia finché la lavatrice non raggiunge la temperatura selezionata.*
- Il timer potrebbe arrestarsi durante la fase di centrifuga. >>> *Il sistema automatico di rilevamento carico non bilanciato potrebbe essersi attivato a causa della distribuzione sbilanciata del bucato nel cestello.*
- Se la biancheria non è disposta in maniera uniforme nel cestello, la lavatrice non eseguirà la fase della centrifuga, per evitare danni alla lavatrice e al suo ambiente. Ridisporre la biancheria ed eseguire una nuova centrifuga.

### La schiuma fuoriesce dal cassetto del detersivo.

- È stato usato troppo detersivo. >>> *Mescolare un cucchiaino di ammorbidente e mezzo litro di acqua e versare nello scomparto principale del cassetto per il detersivo.*
- Mettere il detersivo nell'elettrodomestico secondo il programma e i carichi massimi indicati nella tabella "Programma e consumo". Se si usano additivi chimici (agenti di rimozione macchie, candeggine, ecc.), ridurre la quantità di detersivo.

### Il bucato resta bagnato alla fine del programma

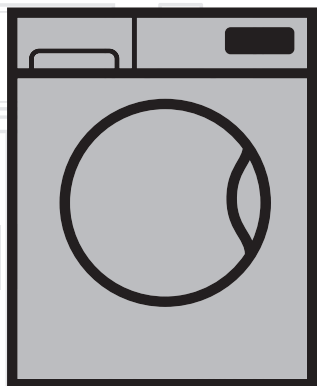
- Potrebbe essersi formata schiuma in eccesso e potrebbe essersi attivato un sistema di assorbimento schiuma a causa del troppo detersivo usato. >>> *Usare la quantità di detersivo consigliata.*
- Se la biancheria non è disposta in maniera uniforme nel cestello, la lavatrice non eseguirà la fase della centrifuga, per evitare danni alla lavatrice e al suo ambiente. Ridisporre la biancheria ed eseguire una nuova centrifuga.

**A**

**AVVISO** :Se non si riesce ad eliminare il problema nonostante si siano rispettate le istruzioni in questa sezione, consultare il rivenditore o l'agente autorizzato per l'assistenza. Non cercare mai di riparare il prodotto da soli.

# Washing Machine

## User Manual



WMB 71022M

EN

Document Number= 2820524190\_EN/07-08-15.(18:25)

**beko**



This product was manufactured using the latest technology in environmentally friendly conditions.

---

# **1 Important instructions for safety and environment**

This section contains safety instructions that will help protect from risk of personal injury or property damage. Failure to follow these instructions shall void any warranty.

## **1.1 General safety**

- This product can be used by children at and above 8 years old and by persons whose physical, sensory or mental capabilities were not fully developed or who lack experience and knowledge provided that they are supervised or trained on the safe usage of the product and the risks it brings out. Children must not play with the product. Cleaning and maintenance works should not be performed by children unless they are supervised by someone. Children of less than 3 years should be kept away unless continuously supervised.
- Never place the product on a carpet-covered floor. Otherwise, lack of airflow beneath the machine will cause electrical parts to overheat. This will cause problems with your product.
- If the product has a failure, it should not be operated unless it is repaired by the Authorized Service Agent. There is the risk of electric shock!
- This product is designed to resume operating in the event of powering on after a power interruption. If you wish to cancel the programme, see "Cancelling the programme" section.
- Connect the product to a grounded outlet protected by a 16 A fuse. Do not neglect to have the grounding installation made by a qualified electrician. Our company shall not be liable for any damages that will arise when the product is used without grounding in accordance with the local regulations.
- The water supply and draining hoses must be securely fastened and remain undamaged. Otherwise, there is the risk of water leakage.
- Never open the loading door or remove the filter while there is still water in the drum. Otherwise, risk of flooding and injury from hot water will occur.
- Do not force open the locked loading door. The loading door will be ready to open just a few minutes after the washing cycle comes to an end. In case of forcing the loading door to open, the door and the lock mechanism may get damaged.
- Unplug the product when not in use.
- Never wash the product by spreading or pouring water onto it! There is the risk of electric shock!
- Never touch the plug with wet hands! Never unplug by pulling on the cable, always pull out by grabbing the plug.
- Use detergents, softeners and supplements suitable for automatic washing machines only.
- Follow the instructions on the textile tags and on the detergent package.
- The product must be unplugged during installation, maintenance, cleaning and repairing procedures.
- Always have the installation and repairing procedures carried out by the Authorized Service Agent. Manufacturer shall not be held liable for damages that may arise from procedures carried out by unauthorized persons.
- If the power cable is damaged, it must be replaced by the manufacturer, after sales service or a similarly qualified person (preferably an electrician) or someone designa-

- ted by the importer in order to avoid possible risks.
- Place the product on a rigid, flat and level surface.
  - Do not place it on a long-pile rug or similar surfaces.
  - Do not place the product on a high platform or near the edge on a cascaded surface.
  - Do not place the product on the power cable.
  - Never use sponge or scrub materials. These will damage the painted, chrome plated and plastic surfaces.

## 1.2 Intended use

- This product has been designed for domestic use. It is not suitable for commercial use and it must not be used out of its intended use.
- The product must only be used for washing and rinsing of laundry that are marked accordingly.
- The manufacturer waives any responsibility arisen from incorrect usage or transportation.

## 1.3 Children's safety

- Packaging materials are dangerous to children. Keep packaging materials in a safe place away from reach of the children.
- Electrical products are dangerous for the children. Keep children away from the product when it is in use. Do not let them to tamper with the product. Use child lock to prevent children from intervening with the product.
- Do not forget to close the loading door when leaving the room where the product is located.
- Store all detergents and additives in a safe place away from the reach of the children by closing the cover of the detergent container or sealing the detergent package.



While washing the laundry at high temperatures, the loading door glass becomes hot. Therefore, keep especially the children away from the loading door of the machine while the washing operation is in progress.

## 1.4 Package information

- Packaging materials of the product are manufactured from recyclable materials in accordance with our National Environment Regulations. Do not dispose of the packaging materials together with the domestic or other wastes. Take them to the packaging material collection points designated by the local authorities.

## 1.5 Disposing of the waste product

- This product has been manufactured with high quality parts and materials which can be reused and are suitable for recycling. Therefore, do not dispose the product with normal domestic waste at the end of its service life. Take it to a collection point for the recycling of electrical and electronic equipment. Please consult your local authorities to learn the nearest collection point. Help protect the environment and natural resources by recycling used products. For children's safety, cut the power cable and break the locking mechanism of the loading door so that it will be non-functional before disposing of the product.

## 1.6 Compliance with WEEE Directive



This product complies with EU WEEE Directive (2012/19/EU). This product bears a classification symbol for waste electrical and electronic equipment (WEEE).

This product has been manufactured with high quality parts and materials which can be reused and are suitable for recycling. Do not dispose of the waste product with normal domestic and other wastes at the end of its service life. Take it to the collection center for the recycling of electrical and electronic equipment. Please consult your local authorities to learn about these collection centers.

### **Compliance with RoHS Directive:**

The product you have purchased complies with EU RoHS Directive (2011/65/EU). It does not contain harmful and prohibited materials specified in the Directive.

## 2 Installation

Refer to the nearest Authorised Service Agent for installation of the product. To make the product ready for use, review the information in the user manual and make sure that the electricity, tap water supply and water drainage systems are appropriate before calling the Authorised Service Agent. If they are not, call a qualified technician and plumber to have any necessary arrangements carried out.

<b>C</b>	Preparation of the location and electrical, tap water and waste water installations at the place of installation is under customer's responsibility. Make sure that the water inlet and discharge hoses as well as the power cable are not folded, pinched or crushed while pushing the product into its place after installation or cleaning procedures.
<b>B</b>	<b>WARNING:</b> Installation and electrical connections of the product must be carried out by the Authorized Service Agent. Manufacturer shall not be held liable for damages that may arise from procedures carried out by unauthorized persons.
<b>A</b>	<b>WARNING:</b> Prior to installation, visually check if the product has any defects on it. If so, do not have it installed. Damaged products cause risks for your safety.

### 2.1 Appropriate installation location

- Place the machine on a rigid floor. Do not place it on a long pile rug or similar surfaces.
- Total weight of the washing machine and the dryer -with full load- when they are placed on top of each other reaches to approx. 180 kilograms. Place the product on a solid and flat floor that has sufficient load carrying capacity!
- Do not place the product on the power cable.
- Do not install the product at places where temperature may fall below 0°C.
- Place the product at least 1 cm away from the edges of other furniture.

### 2.2 Removing packaging reinforcement

Tilt the machine backwards to remove the packaging reinforcement. Remove the packaging reinforcement by pulling the ribbon.

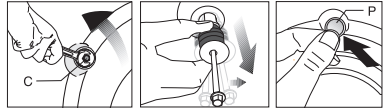


### 2.3 Removing the transportation locks

<b>A</b>	<b>WARNING:</b> Do not remove the transportation locks before taking out the packaging reinforcement.
	<b>WARNING:</b> Remove the transportation safety bolts before operating the washing machine! Otherwise, the product will be damaged.

1. Loosen all the bolts with a suitable spanner until they rotate freely (**C**).

2. Remove transportation safety bolts by turning them gently.
3. Attach the plastic covers supplied in the User Manual bag into the holes on the rear panel. (**P**)

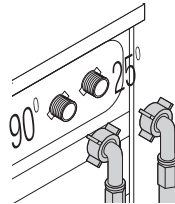


<b>C</b>	Keep the transportation safety bolts in a safe place to reuse when the washing machine needs to be moved again in the future. Never move the product without the transportation safety bolts properly fixed in place!
----------	--

### 2.4 Connecting water supply

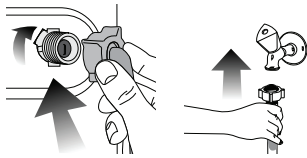
<b>C</b>	The water supply pressure required to run the product is between 1 to 10 bars (0.1 – 1 MPa). It is necessary to have 10 – 80 liters of water flowing from the fully open tap in one minute to have your machine run smoothly. Attach a pressure reducing valve if water pressure is higher. If you are going to use the double water-inlet product as a single ( <b>cold</b> ) water-inlet unit, you must install the supplied stopper to the hot water valve before operating the product. (Applies for the products supplied with a blind stopper group.)
<b>A</b>	<b>WARNING:</b> Models with a single water inlet should not be connected to the hot water tap. In such a case the laundry will get damaged or the product will switch to protection mode and will not operate. <b>WARNING:</b> Do not use old or used water inlet hoses on the new product. It may cause stains on your laundry.

1. Connect the special hoses supplied with the product to the water inlets on the product. Red hose (left) (max. 90 °C) is for hot water inlet, blue hose (right) (max. 25 °C) is for cold water inlet.



<b>A</b>	<b>WARNING:</b> Ensure that the cold and hot water connections are made correctly when installing the product. Otherwise, your laundry will come out hot at the end of the washing process and wear out.
----------	--

2. Tighten all hose nuts by hand. Never use a tool when tightening the nuts.



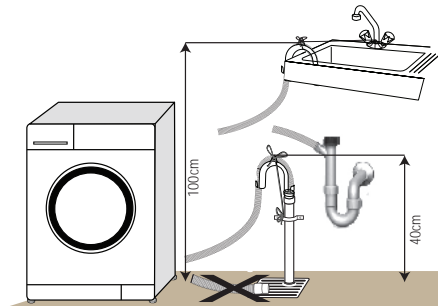
- Open the taps completely after making the hose connection to check for water leaks at the connection points. If any leaks occur, turn off the tap and remove the nut. Retighten the nut carefully after checking the seal. To prevent water leakages and damages caused by them, keep the taps closed when the machine is not in use.

## 2.5 Connecting to the drain

- The end of the drain hose must be directly connected to the wastewater drain or to the washbasin.

**A WARNING:** Your house will be flooded if the hose comes out of its housing during water discharge. Moreover, there is risk of scalding due to high washing temperatures! To prevent such situations and to ensure smooth water intake and discharge of the machine, fix the end of the discharge hose tightly so that it cannot come out.

- The hose should be attached to a height of at least 40 cm, and 100 cm at most.
- In case the hose is elevated after laying it on the floor level or close to the ground (less than 40 cm above the ground), water discharge becomes more difficult and the laundry may come out excessively wet. Therefore, follow the heights described in the figure.

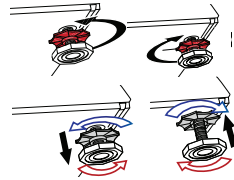


- To prevent flowing of dirty water back into the machine and to allow for easy discharge, do not immerse the hose end into the dirty water or do not drive it in the drain more than 15 cm. If it is too long, cut it short.
- The end of the hose should not be bent, it should not be stepped on and the hose must not be pinched between the drain and the machine.
- If the length of the hose is too short, use it by adding an original extension hose. Length of the hose may not be longer than 3.2 m. To avoid water leak failures, the connection between the extension hose and the drain hose of the product must be fitted well with an appropriate clamp as not to come off and leak.

## 2.6 Adjusting the feet

**A WARNING:** In order to ensure that the product operates more silently and vibration-free, it must stand level and balanced on its feet. Balance the machine by adjusting the feet. Otherwise, the product may move from its place and cause crushing and vibration problems.

- Loosen the lock nuts on the feet by hand.
- Adjust the feet until the product stands level and balanced.
- Tighten all lock nuts again by hand.



**A WARNING:** Do not use any tools to loosen the lock nuts. Otherwise, they will get damaged.

## 2.7 Electrical connection

Connect the product to a grounded outlet protected by a 16 A fuse. Our company shall not be liable for any damages that will arise when the product is used without grounding in accordance with the local regulations.

- Connection must comply with national regulations.
- Power cable plug must be within easy reach after installation.
- If the current value of the fuse or breaker in the house is less than 16 Amps, have a qualified electrician install a 16 Amp fuse.
- The voltage specified in the "Technical specifications" section must be equal to your mains voltage.
- Do not make connections via extension cables or multi-plugs.

**B WARNING:** Damaged power cables must be replaced by the Authorized Service Agents.

## Transportation of the product

- Unplug the product before transporting it.
- Remove water drain and water supply connections.
- Drain all water that has remained in the product. (SEE 5.5)
- Install transportation safety bolts in the reverse order of removal procedure; (SEE 2.3)

**C** Never move the product without the transportation safety bolts properly fixed in place!

**A WARNING:** Packaging materials are dangerous to children. Keep packaging materials in a safe place away from reach of the children.

## 3 Preparation

### 3.1 Sorting the laundry

- Sort laundry according to type of fabric, colour, and degree of soiling and allowable water temperature.
- Always obey the instructions given on the garment tags.

### 3.2 Preparing laundry for washing

- Laundry items with metal attachments such as, underwired bras, belt buckles or metal buttons will damage the machine. Remove the metal pieces or wash the clothes by putting them in a laundry bag or pillow case.
- Take out all substances in the pockets such as coins, pens and paper clips, and turn pockets inside out and brush. Such objects may damage the product or cause noise problem.
- Put small size clothes such as infant's socks and nylon stockings in a laundry bag or pillow case.
- Place curtains in without compressing them. Remove curtain attachment items.
- Fasten zippers, sew loose buttons and mend rips and tears.
- Wash "machine washable" or "hand washable" labeled products only with an appropriate programme.
- Do not wash colours and whites together. New, dark coloured cottons release a lot of dye. Wash them separately.
- Tough stains must be treated properly before washing. If unsure, check with a dry cleaner.
- Use only dyes/colour changers and limescale removers suitable for machine wash. Always follow the instructions on the package.
- Wash trousers and delicate laundry turned inside out.
- Keep laundry items made of Angora wool in the freezer for a few hours before washing. This will reduce pilling.
- Laundry that are subjected to materials such as flour, lime dust, milk powder, etc. intensely must be shaken off before placing into the machine. Such dusts and powders on the laundry may build up on the inner parts of the machine in time and can cause damage.

### 3.3 Things to be done for energy saving

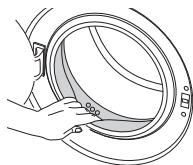
Following information will help you use the product in an ecological and energy-efficient manner.

- Operate the product in the highest capacity allowed by the programme you have selected, but do not overload; see, "Programme and consumption table".
- Always follow the instructions on the detergent packaging.
- Wash slightly soiled laundry at low temperatures.
- Use faster programmes for small quantities of lightly soiled laundry.
- Do not use prewash and high temperatures for laundry that is not heavily soiled or stained.
- If you plan to dry your laundry in a dryer, select the highest spin speed recommended during washing process.
- Do not use detergent in excess of the amount recommended on the detergent package.

### 3.4 Initial use

Before starting to use the product, make sure that all preparations are made in accordance with the instructions in

sections "Important safety instructions" and "Installation". To prepare the product for washing laundry, perform first operation in Drum Cleaning programme. If your product is not equipped with Drum Cleaning programme, perform the Initial Use procedure in accordance with the methods described under "5.2 Cleaning the loading door and the drum" section of the user manual.



**C** Use an anti-limescale suitable for the washing machines. Some water might have remained in the product due to the quality control processes in the production. It is not harmful for the product.

### 3.5 Correct load capacity

The maximum load capacity depends on the type of laundry, the degree of soiling and the washing programme desired. The machine automatically adjusts the amount of water according to the weight of the loaded laundry.

**A** **WARNING:** Follow the information in the "Programme and consumption table". When overloaded, machine's washing performance will drop. Moreover, noise and vibration problems may occur.

### 3.6 Loading the laundry

1. Open the loading door.
2. Place laundry items loosely into the machine.
3. Push the loading door to close until you hear a locking sound. Ensure that no items are caught in the door.

**C** The loading door is locked while a programme is running. The door can only be opened a while after the programme comes to an end.

**A** **WARNING:** In case of misplacing the laundry, noise and vibration problems may occur in the machine.

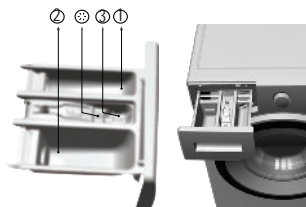
### 3.7 Using detergent and softener

**C** When using detergent, softener, starch, fabric dye, bleach or limescale remover read the manufacturer's instructions on the package carefully and follow the suggested dosage values. Use measuring cup if available.

#### Detergent Drawer

The detergent drawer is composed of three compartments:

- (1) for prewash
- (2) for main wash
- (3) for softener
- (\*) in addition, there is siphon piece in the softener compartment.



## Detergent, softener and other cleaning agents

- Add detergent and softener before starting the washing programme.
- Never leave the detergent drawer open while the washing programme is running!
- When using a programme without prewash, do not put any detergent into the prewash compartment (compartment nr. "1").
- In a programme with prewash, do not put liquid detergent into the prewash compartment (compartment nr. "1").
- Do not select a programme with prewash if you are using a detergent bag or dispensing ball. Place the detergent bag or the dispensing ball directly among the laundry in the machine.
- If you are using liquid detergent, do not forget to place the liquid detergent cup into the main wash compartment (compartment nr. "2").

## Choosing the detergent type

The type of detergent to be used depends on the type and colour of the fabric.

- Use different detergents for coloured and white laundry.
- Wash your delicate clothes only with special detergents (liquid detergent, wool shampoo, etc.) used solely for delicate clothes.
- When washing dark coloured clothes and quilts, it is recommended to use liquid detergent.
- Wash woollens with special detergent made specifically for woollens.

A	<b>WARNING:</b> Use only detergents manufactured specifically for washing machines.
	<b>WARNING:</b> Do not use soap powder.

## Adjusting detergent amount

The amount of washing detergent to be used depends on the amount of laundry, the degree of soiling and water hardness.

- Do not use amounts exceeding the dosage quantities recommended on the detergent package to avoid problems of excessive foam, poor rinsing, financial savings and finally, environmental protection.
- Use lesser detergent for small amounts or lightly soiled clothes.

## Using softeners

Pour the softener into the softener compartment of the detergent drawer.

- Do not exceed the (>max<) level marking in the softener compartment.
- If the softener has lost its fluidity, dilute it with water before putting it in the detergent drawer.

## Using liquid detergents

### If the product contains a liquid detergent cup:

- Make sure that you have placed the liquid detergent cup in compartment nr. "2".
- If the liquid detergent has lost its fluidity, dilute it with water before putting in the detergent cup.



		Clothes
		<b>Light colours and whites</b>
		(Recommended temperature range based on soiling level: 40-90 °C)
Soiling Level	<b>Heavily Soiled</b> (difficult stains such as grass, coffee, fruits and blood.)	It may be necessary to pre-treat the stains or perform prewash. Powder and liquid detergents recommended for whites can be used at dosages recommended for heavily soiled clothes. It is recommended to use powder detergents to clean clay and soil stains and the stains that are sensitive to bleaches.
	<b>Normally Soiled</b> (For example, stains caused by body on collars and cuffs)	Powder and liquid detergents recommended for whites can be used at dosages recommended for normally soiled clothes.
	<b>Lightly Soiled</b> (No visible stains exist.)	Powder and liquid detergents recommended for whites can be used at dosages recommended for lightly soiled clothes.
		<b>Colours</b>
		(Recommended temperature range based on soiling level: cold -40 °C)
Soiling Level	<b>Heavily Soiled</b>	Powder and liquid detergents recommended for colours can be used at dosages recommended for heavily soiled clothes. It is recommended to use powder detergents to clean clay and soil stains and the stains that are sensitive to bleaches. Use detergents without bleach.
	<b>Normally Soiled</b>	Powder and liquid detergents recommended for colours can be used at dosages recommended for normally soiled clothes. Use detergents without bleach.
	<b>Lightly Soiled</b>	Powder and liquid detergents recommended for colours can be used at dosages recommended for lightly soiled clothes. Use detergents without bleach.
		<b>Dark colours</b>
		(Recommended temperature range based on soiling level: cold -40 °C)
Soiling Level	<b>Heavily Soiled</b>	Liquid detergents suitable for colours and dark colours can be used at dosages recommended for heavily soiled clothes.
	<b>Normally Soiled</b>	Liquid detergents suitable for colours and dark colours can be used at dosages recommended for normally soiled clothes.
	<b>Lightly Soiled</b>	Liquid detergents suitable for colours and dark colours can be used at dosages recommended for lightly soiled clothes.

		<b>Clothes</b>
		<b>Delicates/Woolens/Silks</b>
		(Recommended temperature range based on soiling level: cold -30 °C)
<b>Soiling Level</b>	<b>Heavily Soiled</b>	Prefer liquid detergents produced for delicate clothes. Woolen and silk clothes must be washed with special woolen detergents.
	<b>Normally Soiled</b>	Prefer liquid detergents produced for delicate clothes. Woolen and silk clothes must be washed with special woolen detergents.
	<b>Lightly Soiled</b>	Prefer liquid detergents produced for delicate clothes. Woolen and silk clothes must be washed with special woolen detergents.

- Use just a little amount (approx. 50 ml) of bleaching agent and rinse the clothes very well as it causes skin irritation. Do not pour the bleaching agent onto the clothes and do not use it for coloured clothes.
- When using oxygen based bleaches, select a programme that washes at a lower temperature.
- Oxygen based bleaches can be used together with detergents; however, if its thickness is not the same with the detergent, put the detergent first into the compartment nr. "2" in the detergent drawer and wait until the detergent flows while the machine is taking in water. Add the bleaching agent from the same compartment while the machine is still taking in water.

#### **Using limescale remover**

- When required, use limescale removers manufactured specifically for washing machines only.

#### **If the product does not contain a liquid detergent cup:**

- Do not use liquid detergent for the prewash in a programme with prewash.
- Liquid detergent stains your clothes when used with Delayed Start function. If you are going to use the Delayed Start function, do not use liquid detergent.

#### **Using gel and tablet detergent**

Apply the following instructions when using tablet, gel and similar detergents.

- If the gel detergent thickness is fluidal and your machine does not contain a special liquid detergent cup, put the gel detergent into the main wash detergent compartment during first water intake. If your machine contains a liquid detergent cup, fill the detergent into this cup before starting the programme.
- If the gel detergent thickness is not fluidal or in the shape of capsule liquid tablet, put it directly into the drum before washing.
- Put tablet detergents into the main wash compartment (compartment nr. "2") or directly into the drum before washing.

C	Tablet detergents may leave residues in the detergent compartment. If you encounter such a case, place the tablet detergent between the laundry, close to the lower part of the drum in future washings.
	Use the tablet or gel detergent without selecting the prewash function.

#### **Using starch**

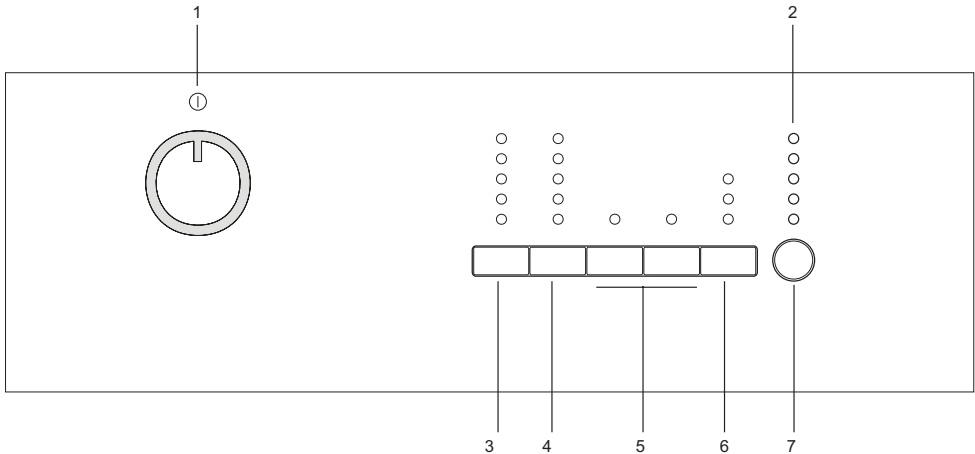
- Add liquid starch, powder starch or the fabric dye into the softener compartment.
- Do not use softener and starch together in a washing cycle.
- Wipe the inside of the machine with a damp and clean cloth after using starch.

#### **Using bleaches**

- Select a programme with prewash and add the bleaching agent at the beginning of the prewash. Do not put detergent in the prewash compartment. As an alternative application, select a programme with extra rinse and add the bleaching agent while the machine is taking water from the detergent compartment during first rinsing step.
- Do not use bleaching agent and detergent by mixing them.

## 4 Operating the product

### 4.1 Control panel



1 - Programme Selection knob (Uppermost position On/Off)

2 - Programme Follow-up indicator

3 - Temperature Adjustment button

4 - Spin Speed adjustment button

5 - Auxiliary Function buttons

6 - Delayed Start button (in some models)

7 - Start / Pause button

### 4.2 Preparing the machine

Make sure that the hoses are connected tightly. Plug in your machine. Turn the tap on completely. Place the laundry in the machine. Add detergent and fabric softener.

### 4.3 Programme selection

Select the programme suitable for the type, quantity and soiling degree of the laundry in accordance with the "Programme and consumption table" and the temperature table below.

90°C	Heavily soiled white cottons and linens. (coffee table covers, tableclothes, towels, bed sheets, etc.)
60°C	Normally soiled, coloured, fade proof linens, cottons or synthetic clothes (shirt, nightgown, pajamas, etc.) and lightly soiled white linens (underwear, etc.)
40°C-30°C- Cold	Blended laundry including delicate textile (veil curtains, etc.), synthetics and woollens.

Select the desired programme with the Programme Selection button.

<b>C</b>	Programmes are limited with the highest spin speed appropriate for that particular type of fabric.
<b>C</b>	When selecting a programme, always consider the type of fabric, colour, degree of soiling and permissible water temperature.
<b>C</b>	Always select the lowest required temperature. Higher temperature means higher power consumption.
<b>C</b>	For further programme details, see "Programme and consumption table"

### 4.4 Main programmes

Depending on the type of fabric, use the following main programmes.

#### • Cotone (Cottons)

Use this programme for your cotton laundry (such as bed sheets, duvet and pillowcase sets, towels, bathrobes, underwear, etc.). Your laundry will be washed with vigorous washing action for a longer washing cycle.

#### • Sintetici (Synthetics)

Use this programme to wash your synthetic clothes (shirts, blouses, synthetic/cotton blends, etc.). It washes with a gentle action and has a shorter washing cycle compared to the Cottons programme.

For curtains and tulle, use the Synthetic 40°C programme with prewash and anti-creasing functions selected. As their meshed texture causes excessive foaming, wash the veils/tulle by putting little amount of detergent into the main wash compartment. Do not put detergent in the prewash compartment.

#### • Lana (Woollens)

Use this programme to wash your woolen clothes. Select the appropriate temperature complying with the tags of your clothes. Use appropriate detergents for woollens.

### 4.5 Additional programmes

For special cases, additional programmes are available in the machine.

<b>C</b>	Additional programmes may differ according to the model of the machine.
----------	---

#### • **Cotone Eco (Cotton Economic)**

You may wash your normally soiled durable cotton and linen laundry in this programme with the highest energy and water saving compared to all other wash programmes suitable for cottons. Actual water temperature may differ from the declared cycle temperature. Programme duration may automatically be shortened during later stages of the programme if you wash less amount (e.g. ½ capacity or less) of laundry. In this case energy and water consumption will be further decreased giving you the opportunity for a more economical wash. This feature is available for certain models having remaining time display.

#### • **BabyProtect**

Use this programme to wash baby laundry, and the laundry that belongs to allergic persons. Longer heating time and an additional rinsing step provide a higher level of hygiene.

#### • **Delicati (Delicate)**

Use this programme to wash your delicate clothes. It washes with a gentle action without any interim spin compared to the Synthetics programme.

#### • **Lavaggio a mano 20 (Hand wash)**

Use this programme to wash your woolen/delicate clothes that bear "not machine-washable" tags and for which hand wash is recommended. It washes laundry with a very gentle washing action to not to damage clothes.

#### • **Daily Xpress (Daily express)**

Use this programme to quickly wash your little amount of lightly soiled cotton clothes.

#### • **Xpress Super Short (Super short express)**

Use this programme to wash your little amount of lightly soiled cotton clothes in a short time.

#### • **Capi Scuri (Darkcare)**

Use this programme to wash your dark coloured laundry, or the coloured laundry that you do not want them get faded. Washing is performed with less mechanical movements at low temperature. It is recommended to use liquid detergent or wool shampoo for dark coloured laundry.

#### • **Mix 40 (Mixed 40 (Mix 40))**

Use this programme to wash your cotton and synthetic clothes together without sorting them.

#### • **Camicie (Shirts)**

Use this programme to wash the shirts made of cotton, synthetic and synthetic blended fabrics together.

#### • **Sport (Sports)**

Use this programme to wash your garments that are worn for a short time such as sportswear. It is suitable to wash little amount of cotton / synthetic blended garments.

### 4.6 Special programmes

For specific applications, select any of the following programmes.

#### • **Risciacquo (Rinse)**

Use this programme when you want to rinse or starch separately.

#### • **Centrifuga+Scarico (Spin + Drain)**

Use this programme to apply an additional spin cycle for your laundry or to drain the water in the machine. Before selecting this programme, select the desired spin speed and press Start / Pause button. First, the machine will drain the water inside of it. Then, it will spin the laundry with the set spin speed and drain the water coming out of them. If you wish to drain only the water without spinning your laundry, select the Pump+Spin programme and then select the No Spin function with the help of Spin Speed Adjustment button. Press Start / Pause button.



Use a lower spin speed for delicate laundries.

### 4.7 Temperature selection

Whenever a new programme is selected, the maximum temperature for the selected programme appears on the temperature indicator.

To decrease the temperature, press the Temperature Adjustment button. Temperature will decrease gradually.



If the programme has not reached the heating step, you can change the temperature without switching the machine to Pause mode.

### 4.8 Spin speed selection

Whenever a new programme is selected, the recommended spin speed of the selected programme is displayed on the spin speed indicator.

To decrease the spin speed, press the Spin Speed Adjustment button. Spin speed decreases gradually. Then, depending on the model of the product, "Rinse Hold" and "No Spin" options appear on the display. See "Auxiliary function selection" section for explanations of these options.



If the programme has not reached the spinning step, you can change the speed without switching the machine to Pause mode.

## 4.9 Programme and consumption table







EN							Auxiliary functions				
Programme		Max. Load (kg)	Programme Duration (~ min)	Water Consumption (l)	Energy Consumption (kWh)	Max. Speed***	Prelavaggio	Rapido	Rinse Plus	Rinse Hold	Selectable temperature range °C
Cotone	90	7	153	69	2.15	1600	•	•	•	•	Cold-90
Cotone	60	7	120	66	1.40	1600	•	•	•	•	Cold-90
Cotone	40	7	102	66	0.70	1600	•	•	•	•	Cold-90
Cotone Eco	60**	7	176	48	1.00	1600				•	40-60
Cotone Eco	60**	3.5	151	39	0.77	1600				•	40-60
Cotone Eco	40**	3.5	151	39	0.75	1600				•	40-60
BabyProtect	90	7	170	84	2.15	1600	•		*	•	30-90
Xpress Super Short	30	2	14	50	0.11	1400			•	•	Cold-30
Daily Xpress	90	7	88	55	1.80	1400			•	•	Cold-90
Daily Xpress	60	7	58	55	1.10	1400			•	•	Cold-90
Daily Xpress	30	7	28	55	0.25	1400			•	•	Cold-90
Camicie	60	3	104	48	0.34	600	•	•	•	•	Cold-60
Mix 40	40	3	115	50	0.73	800	•	•	•	•	Cold-40
Lavaggio a mano 20	20	1	43	41	0.15	600					20
Lana	40	1.5	60	56	0.27	600			•	•	Cold-40
Capi Scuri	40	3	107	70	0.50	800			*	•	Cold-40
Delicati	30	2	59	43	0.23	600			•	•	Cold-40
Sport	40	4	101	67	0.58	800	•	•	•	•	Cold-40
Sintetici	60	3	116	50	0.95	800	•	•	•	•	Cold-60
Sintetici	40	3	106	50	0.73	800	•	•	•	•	Cold-60

• : Selectable

\* : Automatically selected, no canceling.

\*\* : Energy Label programme (EN 60456 Ed.3)

\*\*\* : If maximum spin speed of the machine is lower then this value, you can only select up to the maximum spin speed.

	** "Cotton eco 40°C and Cotton eco 60°C are standard cycles." These cycles are known as '40°C cotton standard cycle' and '60°C cotton standard cycle' and indicated with the   symbols on the panel.
	The auxiliary functions in the table may vary according to the model of your machine.
	Water and power consumption may vary subject to the changes in water pressure, water hardness and temperature, ambient temperature, type and amount of laundry, selection of auxiliary functions and spin speed, and changes in electric voltage.
	You can see the washing time of the programme you have selected on the display of the machine. It is normal that small differences may occur between the time shown on the display and the real washing time. "Selectability of auxiliary functions might be changed by the manufacturer. New selectabilities might be added or existing ones might be removed." «The spin speed of your machine may vary among the programmes, however this speed cannot exceed the max. spin speed of your machine.»

### Indicative values for Synthetics programmes (EN)

	Load (kg)	Water Consumption (l)	Energy Consumption (kWh)	Programme Duration (min) *	Remaining Moisture Content (%) ** 1000 rpm	Remaining Moisture Content (%) ** > 1000 rpm
Synthetics 60	3	50	0.95	01:56	45	40
Synthetics 40	3	50	0.73	01:46	45	40

\* You can see the washing time of the programme you have selected on the display of the machine. It is normal that small differences may occur between the time shown on the display and the real washing time.

\*\* Remaining moisture content values may differ according to the selected spin speed.

## 4.10 Auxiliary function selection

Use the following auxiliary functions according to your daily needs. Select the desired auxiliary functions before starting the programme. Furthermore, you may also select or cancel auxiliary functions that are suitable to the running programme without pressing the Start / Pause button when the machine is operating. For this, the machine must be in a step before the auxiliary function you are going to select or cancel.

If the auxiliary function cannot be selected or canceled, light of the relevant auxiliary function will blink 3 times to warn the user.

**C** Some functions cannot be selected together. If a second auxiliary function conflicting with the first one is selected before starting the machine, the function selected first will be canceled and the second auxiliary function selection will remain active. For example, if you want to select Quick Wash after you have selected the Prewash, Prewash will be canceled and Quick Wash will remain active.

**C** An auxiliary function that is not compatible with the programme cannot be selected. (See "Programme and consumption table")

**C** Auxiliary Function buttons may vary according to the model of the machine.

### • Prelavaggio (Prewash)

A Prewash is only worthwhile for heavily soiled laundry. Not using the Prewash will save energy, water, detergent and time.

**C** Prewash without detergent is recommended for tulle and curtains.

### • Rapido (Quick Wash)

This function can be used in Cottons and Synthetics programmes. It decreases the washing times and also the number of rinsing steps for lightly soiled laundry.

**C** When you select this function, load your machine with half of the maximum laundry specified in the programme table.

### • Rinse Plus

This function enables the machine to make another rinsing in addition to the one already made after the main wash. Thus, the risk for sensitive skins (babies, allergic skins, etc.) to be affected by the minimal detergent remnants on the laundry can be reduced.

### • Anti-Creasing

This function creases the clothes lesser when they are being washed. Drum movement is reduced and spinning speed is limited to prevent creasing. In addition, washing is done with a higher water level. Use this function for delicate laundry that creases easily.

### • Rinse Hold

If you are not going to unload your clothes immediately after the programme completes, you may use rinse hold function to keep your laundry in the final rinsing water in order to prevent them from getting wrinkled when there is no water in the machine. Press Start / Pause button after this process if you want to drain the water without spinning your laundry. Programme will resume and complete after draining the water.

If you want to spin the laundry held in water, adjust the Spin Speed and press Start / Pause button.

The programme resumes. Water is drained, laundry is spun and the programme is completed.

### Delayed Start (In some models only)

With the Delayed Start function the startup of the programme may be delayed up to 3, 6 or 9 hours.

**C** Do not use liquid detergents when you set Delayed Start! There is the risk of staining of the clothes.

Open the loading door, place the laundry and put detergent, etc. Select the washing programme, temperature, spin speed and, if required, the auxiliary functions. Set the desired time by pressing the Delayed Start button. When the button is pressed once, 3 hours delayed start is selected. When the same button is pressed again, 6 hours delay is selected, and when it is pressed for the third time, 9 hours delayed start is selected. If you press the Delayed Start button once again, Delayed Start function will be canceled. Press Start / Pause button. Previous delayed start time light turns off and next delayed start time light turns on after every 3 hours. At the end of the countdown, all delayed start lights will turn off and the selected programme will start.

**C** Additional laundry may be loaded during the delayed start period.

### Changing the Delayed Start period

Press Delayed Start button. Every time the button is pressed, the period will change in 3-hour increments and the light of the selected delayed start time will turn on.

### Canceling the Delayed Start function

If you want to cancel the delayed start countdown and start the programme immediately:

Set the Delayed Start period to zero (all delayed start period lights will turn off) or turn the Programme Selection knob to any programme. Thus, Delayed Start function will be canceled. The End/Cancel light flashes continuously. Then, select the programme you want to run again. Press Start / Pause button to start the programme.

## 4.11 Starting the programme

Press Start / Pause button to start the programme. Programme follow-up light showing the startup of the programme will turn on.

**C** If no programme is started or no key is pressed within 1 minute during programme selection process, the machine will switch to Pause mode and the illumination level of the temperature, speed and loading door indicator lights will decrease. Other indicator lights and indicators will turn off. Once the Programme Selection knob is rotated or any button is pressed, indicator lights and indicators will turn on again.

## 4.12 Child Lock

Use child lock function to prevent children from tampering with the machine. Thus you can avoid any changes in a running programme.

**C** If the Programme Selection knob is turned when the Child Lock is active, "Con" appears on the display. The Child Lock does not allow any change in the programmes and the selected temperature, speed and auxiliary functions.

**C** Even if another programme is selected with the Programme Selection knob while the Child Lock is active, previously selected programme will continue running.

**C** When the Child Lock is active and the machine is running, you can switch the machine to Pause mode without deactivating the Child Lock by turning the Programme Selection knob to On / Off position. When you turn the Programme Selection knob afterwards, the programme will resume.

### To activate the Child Lock:

Press and hold 1st and 2nd Auxiliary Function buttons for 3 seconds. The lights on the 1st and 2nd Auxiliary Function buttons will flash while you keep the buttons pressed for 3 seconds.

### To deactivate the Child Lock:

Press and hold 1st and 2nd auxiliary function buttons for 3 seconds while any programme is running. The lights on the 1st and 2nd Auxiliary Function buttons will flash while you keep the buttons pressed for 3 seconds.

**C** In addition to the method above, to deactivate the Child Lock, switch the Programme Selection knob to On / Off position when no programme is running, and select another programme.

**C** When the power is restored after a power failure or after your machine is unplugged and plugged in again, the Child Lock will not be deactivated when the machine resumes operating.

## 4.13 Progress of programme

Progress of a running programme can be followed from the Programme Follow-up indicator. At the beginning of every programme step, the relevant indicator light will turn on and light of the completed step will turn off.

You can change the auxiliary functions, speed and temperature settings without stopping the programme flow while the programme is running. To do this, the change you are going to make must be in a step after the running programme step. If the change is not compatible, relevant lights will flash for 3 times.

**C** If the machine does not pass to the spinning step, Rinse Hold function might be active or the automatic unbalanced load detection system might be activated due to the unbalanced distribution of the laundry in the machine.

## 4.14 Loading door lock

There is a locking system on the loading door of the machine that prevents opening of the door in cases when the water level is unsuitable.

Loading door light will start flashing when the machine is switched to Pause mode. Machine checks the level of the water inside. If the level is suitable, Loading Door light illuminates steadily within 1-2 minutes and the loading door can be opened.

If the level is unsuitable, Loading Door light turns off and the loading door cannot be opened. If you are obliged to open the Loading Door while the Loading Door light is off, you have to cancel the current programme; see "Canceling the programme".

### Changing the selections after programme has started

#### Switching the machine to pause mode

Press the Start / Pause button to switch the machine to pause mode while a programme is running. The light of the step which the machine is in starts flashing in the Programme Follow-up indicator to show that the machine has been switched to the pause mode.

Also, when the loading door is ready to be opened, Loading Door light will also illuminate continuously in addition to the programme step light.

#### Changing the speed and temperature settings for auxiliary functions

Depending on the step the programme has reached, you may cancel or activate the auxiliary functions; see, "Auxiliary function selection".

You may also change the speed and temperature settings; see, "Spin speed selection" and "Temperature selection".

**C** If no change is allowed, the relevant light will flash for 3 times.

## 4.15 Adding or taking out laundry

Press the Start / Pause button to switch the machine to pause mode. The programme follow-up light of the relevant step during which the machine was switched into the pause mode will flash. Wait until the Loading Door can be opened. Open the Loading Door and add or take out the laundry. Close the Loading Door. Make changes in auxiliary functions, temperature and speed settings if necessary. Press Start / Pause button to start the machine.

## 4.16 Canceling the programme

To cancel the programme, turn the Programme Selection knob to select another programme. Previous programme will be canceled. End / Cancel light will flash continuously to notify that the programme has been canceled.

Your machine will end the programme when you turn the Programme Selection knob; however, it does not drain the water inside. When you select and start a new programme, the newly selected programme will start depending on the step the previous programme was canceled in. For example, it may take in additional water or continue to wash with the water inside.

**C** Depending on the step where the programme was canceled in, you may have to put detergent and softener again for the programme you have selected anew.

## 4.17 Your machine is equipped with a “Standby Mode”

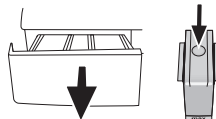
In case of not starting any programme or waiting without making any other operation when the machine is turned on by On/Off button and while it is in selection step or if no other operation is performed approximately 2 minutes after the programme you selected has come to an end, your machine will automatically switch to energy saving mode. Display brightness will decrease. In case of rotating the Programme Selection knob or pressing any button, lights will restore to their previous condition. This is not a fault.

## 5 Maintenance and cleaning

Service life of the product extends and frequently faced problems decrease if cleaned at regular intervals.

### 5.1 Cleaning the detergent drawer

Clean the detergent drawer at regular intervals (every 4-5 washing cycles) as shown below in order to prevent accumulation of powder detergent in time.



1. Press the dotted point on the siphon in the softener compartment and pull towards you until the compartment is removed from the machine.

**C** If more than normal amount of water and softener mixture starts to gather in the softener compartment, the siphon must be cleaned.

2. Wash the detergent drawer and the siphon with plenty of lukewarm water in a washbasin. Wear protective gloves or use an appropriate brush to avoid touching of the residues in the drawer with your skin when cleaning.
3. Insert the drawer back into its place after cleaning and make sure that it is seated well.

If your detergent drawer is the one indicated in the following figure:



**C** Lift the rear part of the siphon to remove it as illustrated. After performing the above mentioned cleaning procedures, replace the siphon back to its seating and push its front section downwards to make sure that the locking tab engages.

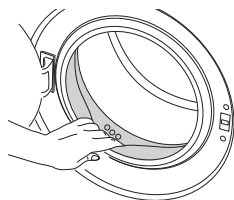
### 5.2 Cleaning the loading door and the drum

Residues of softener, detergent and dirt may accumulate in your machine in time and may cause unpleasant odours and washing complaints. To avoid this, use the **Drum Cleaning** programme. If your machine is not featured with

**Drum Cleaning** programme, use Cottons-90 programme and select **Additional Water** or **Extra Rinse** auxiliary functions as well. Run the programme without any laundry in the machine. Before starting the programme, put max. 100 g of powder anti-limescale into the main wash detergent compartment (compartment nr. 2). If the anti-limescale is in tablet form, put only one tablet into compartment nr. 2. Dry the inside of the bellow with a clean piece of cloth after the programme has come to an end.

<b>C</b>	Repeat Drum Cleaning process in every 2 months.
<b>C</b>	Use an anti-limescale suitable for the washing machines.

After every washing make sure that no foreign substance is left in the drum.



If the holes on the bellow shown in the figure is blocked, open the holes using a toothpick.

<b>C</b>	Foreign metal substances will cause rust stains in the drum. Clean the stains on the drum surface by using cleaning agents for stainless steel. Never use steel wool or wire wool.
----------	--

<b>A</b>	<b>WARNING:</b> Never use sponge or scrub materials. These will damage the painted and plastic surfaces.
----------	--

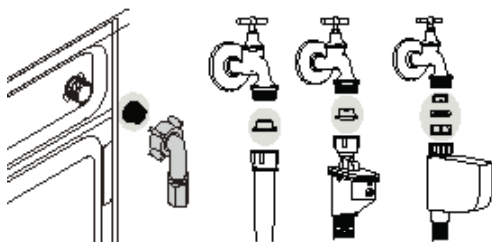
### 5.3 Cleaning the body and control panel

Wipe the body of the machine with soapy water or non-corrosive mild gel detergents as necessary, and dry with a soft cloth.

Use only a soft and damp cloth to clean the control panel.

### 5.4 Cleaning the water intake filters

There is a filter at the end of each water intake valve at the rear of the machine and also at the end of each water intake hose where they are connected to the tap. These filters prevent foreign substances and dirt in the water to enter the washing machine. Filters should be cleaned as they do get dirty.



1. Close the taps.
2. Remove the nuts of the water intake hoses to access the filters on the water intake valves. Clean them with an appropriate brush. If the filters are too dirty, take them out by means of pliers and clean them.
3. Take out the filters on the flat ends of the water intake hoses together with the gaskets and clean thoroughly under running water.
4. Replace the gaskets and filters carefully in their places and tighten the hose nuts by hand.

### 5.5 Draining remaining water and cleaning the pump filter

The filter system in your machine prevents solid items such as buttons, coins and fabric fibers clogging the pump impeller during discharge of washing water. Thus, the water will be discharged without any problem and the service life of the pump will extend.

If the machine fails to drain water, the pump filter is clogged. Filter must be cleaned whenever it is clogged or in every 3 months. Water must be drained off first to clean the pump filter.

In addition, prior to transporting the machine (e.g., when moving to another house) and in case of freezing of the water, water may have to be drained completely.

<b>A</b>	<b>WARNING:</b> Foreign substances left in the pump filter may damage your machine or may cause noise problem.
----------	--

In order to clean the dirty filter and discharge the water:

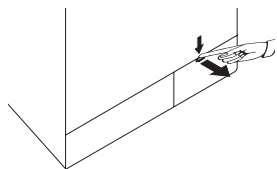
1. Unplug the machine to cut off the supply power.

**A**

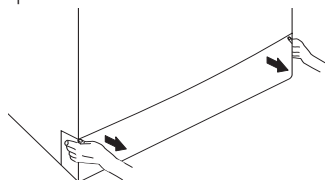
**WARNING:** Temperature of the water inside the machine may rise up to 90 °C. To avoid burning risk, filter must be cleaned after the water in the machine cools down.

## 2. Open the filter cap.

If the filter cap is composed of two pieces, press the tab on the filter cap downwards and pull the piece out towards yourself.



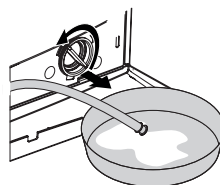
If the filter cap is one piece, pull the cap from both sides at the top to open.

**C**

You can remove the filter cover by slightly pushing downwards with a thin plastic tipped tool, through the gap above the filter cover. Do not use metal tipped tools to remove the cover.

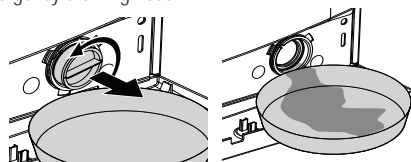
## 3. Some of our products have emergency draining hose and some does not have. Follow the steps below to discharge the water.

Discharging the water when the product has an emergency draining hose:



- Pull the emergency draining hose out from its seat
- Place a large container at the end of the hose. Drain the water into the container by pulling out the plug at the end of the hose. When the container is full, block the inlet of the hose by replacing the plug. After the container is emptied, repeat the above procedure to drain the water in the machine completely.
- When draining of water is finished, close the end by the plug again and fix the hose in its place.
- Turn the pump filter to take it out.

Discharging the water when the product does not have an emergency draining hose:



- Place a large container in front of the filter to catch water from the filter.
- Loosen pump filter (anticlockwise) until water starts to flow. Fill the flowing water into the container you have placed in front of the filter. Always keep a piece of cloth handy to absorb any spilled water.
- When the water inside the machine is finished, take out the filter completely by turning it.
- Clean any residues inside the filter as well as fibers, if any, around the pump impeller region.
- Install the filter.
- If the filter cap is composed of two pieces, close the filter cap by pressing on the tab. If it is one piece, seat the tabs in the lower part into their places first, and then press the upper part to close.

## 6 Technical specifications

### Complying Commission Delegated Regulation (EU) No 1061/2010

Supplier name or trademark	Beko
Model name	WMB 71022 M
Rated capacity (kg)	7
Energy efficiency class / Scale from A+++ (Highest Efficiency) to D (Lowest Efficiency)	A++
Annual Energy Consumption (kWh) <sup>(1)</sup>	196
Energy consumption of the standard 60°C cotton programme at full load (kWh)	1.001
Energy consumption of the standard 60°C cotton programme at partial load (kWh)	0.767
Energy consumption of the standard 40°C cotton programme at partial load (kWh)	0.747
Power consumption in 'off-mode' (W)	0.250
Power consumption in 'left-on mode' (W)	1.000
Annual Water Consumption (l) <sup>(2)</sup>	9460
Spin-drying efficiency class / Scale from A (Highest Efficiency) to G (Lowest Efficiency)	C
Maximum spin speed (rpm)	1000
Remaining moisture Content (%)	62
Standard cotton programme <sup>(3)</sup>	Cotton Eco 60°C and 40°C
Programme time of the standard 60°C cotton programme at full load (min)	176
Programme time of the standard 60°C cotton programme at partial load (min)	151
Programme time of the standard 40°C cotton programme at partial load (min)	151
Duration of the left-on mode (min)	N/A
Airborne acoustical noise emissions washing/spinning (dB)	60/72
Built-in	No
Height (cm)	84
Width (cm)	60
Depth (cm)	50
Net weight (±4 kg.)	62
Single Water inlet / Double Water inlet	• / -
• Available	
Electrical input (V/Hz)	230 V / 50Hz
Total current (A)	10
Total power (W)	2200
Main model code	9210

<sup>(1)</sup> Energy Consumption based on 220 standard washing cycles for cotton programmes at 60°C and 40°C at full and partial load, and the consumption of the low-power modes. Actual energy consumption will depend on how the appliance is used.

<sup>(2)</sup> Water consumption based on 220 standard washing cycles for cotton programmes at 60°C and 40°C at full and partial load. Actual water consumption will depend on how the appliance is used.

<sup>(3)</sup> "Standard 60°C cotton programme" and the "standard 40°C cotton programme" are the standard washing programmes to which the information in the label and the fiche relates and these programmes are suitable to clean normally soiled cotton laundry and that they are the most efficient programmes in terms of combined energy and water consumption.

Technical specifications may be changed without prior notice to improve the quality of the product.

## 7 Troubleshooting

### Programme cannot be started or selected.

- Washing machine has switched to self protection mode due to a supply problem (line voltage, water pressure, etc.). >>> *To cancel the programme, turn the Programme Selection knob to select another programme. Previous programme will be cancelled. (See "Canceling the programme")*

### Water in the machine.

- Some water might have remained in the product due to the quality control processes in the production. >>> *This is not a failure; water is not harmful to the machine.*

### Machine vibrates or makes noise.

- Machine might be standing unbalanced. >>> *Adjust the feet to level the machine.*
- A hard substance might have entered into the pump filter. >>> *Clean the pump filter.*
- Transportation safety bolts are not removed. >>> *Remove the transportation safety bolts.*
- Laundry quantity in the machine might be too little. >>> *Add more laundry to the machine.*
- Machine might be overloaded with laundry. >>> *Take out some of the laundry from the machine or distribute the load by hand to balance it homogenously in the machine.*
- Machine might be leaning on a rigid item. >>> *Make sure that the machine is not leaning on anything.*

### Machine stopped shortly after the programme started.

- Machine might have stopped temporarily due to low voltage. >>> *It will resume running when the voltage restores to the normal level.*

### Programme time does not countdown. (On models with display)

- Timer may stop during water intake. >>> *Timer indicator will not countdown until the machine takes in adequate amount of water. The machine will wait until there is sufficient amount of water to avoid poor washing results due to lack of water. Timer indicator will resume countdown after this.*
- Timer may stop during heating step. >>> *Timer indicator will not countdown until the machine reaches the selected temperature.*
- Timer may stop during spinning step. >>> *Automatic unbalanced load detection system might be activated due to the unbalanced distribution of the laundry in the drum.*
- Machine does not switch to spinning step when the laundry is not evenly distributed in the drum to prevent any damage to the machine and to its surrounding environment. Laundry should be rearranged and re-spun.

### Foam is overflowing from the detergent drawer.

- Too much detergent is used. >>> *Mix 1 tablespoonful softener and ½ l water and pour into the main wash compartment of the detergent drawer.*
- Put detergent into the machine suitable for the programmes and maximum loads indicated in the "Programme and consumption table". When you use additional chemicals (stain removers, bleachs and etc), reduce the amount of detergent.

### Laundry remains wet at the end of the programme

- Excessive foam might have occurred and automatic foam absorption system might have been activated due to too much detergent usage. >>> *Use recommended amount of detergent.*
- Machine does not switch to spinning step when the laundry is not evenly distributed in the drum to prevent any damage to the machine and to its surrounding environment. Laundry should be rearranged and re-spun.



**WARNING:** If you cannot eliminate the problem although you follow the instructions in this section, consult your dealer or the Authorized Service Agent. Never try to repair a nonfunctional product yourself.

