

Washing Machine  
Lave-linge

WMB 71041  
WMB 71241  
WMB 71241 S

**BEKO**

# 1 Important safety instructions

This section contains safety instructions that will help protect from risk of personal injury or property damage. Failure to follow these instructions shall void any warranty.

## General safety

- 8 years and older children and people with reduced physical, sensory, and mental abilities as well as unskilled or inexperienced persons can use this appliance provided that they are supervised and instructed on safe use of the appliance as well as to the related dangers. Children should not play or tamper with the appliance. Cleaning and user maintenance should never be performed by children unless supervised by a responsible adult.
- Never place the product on a carpet-covered floor; otherwise, lack of airflow beneath the machine will cause electrical parts to overheat. This will cause problems with your product.
- Do not operate the product if the power cable / plug is damaged. Call the Authorized Service Agent.
- Have a qualified electrician connect a 16-Ampere fuse to the installation location of the product.
- If the product has a failure, it should not be operated unless it is repaired by the Authorized Service Agent. There is the risk of electric shock!
- This product is designed to resume operating in the event of powering on after a power interruption. If you wish to cancel the programme, see "Cancelling the programme" section.
- Connect the product to a grounded outlet protected by a fuse complying with the values in the "Technical specifications" table. Do not neglect to have the grounding installation made by a qualified electrician. Our company shall not be liable for any damages that will arise when the product is used without grounding in accordance with the local regulations.
- The water supply and draining hoses must be securely fastened and remain undamaged. Otherwise, there is the risk of water leakage.
- Never open the loading door or remove the filter while there is still water in the drum. Otherwise, risk of flooding and injury from hot water will occur.
- Do not force open the locked loading door. The loading door will be ready to open just a few minutes after the washing cycle comes to an end. In case of forcing the loading door to open, the door and the lock mechanism may get damaged.
- Unplug the product when not in use.
- Never wash the product by spreading or pouring water onto it! There is the risk of electric shock!
- Never touch the plug with wet hands! Never unplug by pulling on the cable, always pull out by grabbing the plug.
- Use detergents, softeners and supplements suitable for automatic washing machines only.

- Follow the instructions on the textile tags and on the detergent package.
- The product must be unplugged during installation, maintenance, cleaning and repairing procedures.
- Always have the installation and repairing procedures carried out by the Authorized Service Agent. Manufacturer shall not be held liable for damages that may arise from procedures carried out by unauthorized persons.

## Intended use

- This product has been designed for domestic use. It is not suitable for commercial use and it must not be used out of its intended use.
- The product must only be used for washing and rinsing of laundry that are marked accordingly.
- The manufacturer waives any responsibility arisen from incorrect usage or transportation.

## Children's safety

- Electrical products are dangerous for the children. Keep children away from the product when it is in use. Do not let them to tamper with the product. Use child lock to prevent children from intervening with the product.
- Do not forget to close the loading door when leaving the room where the product is located.

# 2 Installation

Refer to the nearest Authorized Service Agent for installation of the product. To make the product ready for use, review the information in the user manual and make sure that the electricity, tap water supply and water drainage systems are appropriate before calling the Authorized Service Agent. If they are not, call a qualified technician and plumber to have any necessary arrangements carried out.

- C** Preparation of the location and electrical, tap water and waste water installations at the place of installation is under customer's responsibility.
- B** Installation and electrical connections of the product must be carried out by the Authorized Service Agent. Manufacturer shall not be held liable for damages that may arise from procedures carried out by unauthorized persons.
- A** Prior to installation, visually check if the product has any defects on it. If so, do not have it installed. Damaged products cause risks for your safety.
- C** Make sure that the water inlet and discharge hoses as well as the power cable are not folded, pinched or crushed while pushing the product into its place after installation or cleaning procedures.

## Appropriate installation location

- Place the machine on a rigid floor. Do not place it on a long pile rug or similar surfaces.
- Total weight of the washing machine and the dryer -with full load- when they are placed on top of each other reaches to approx. 180 kilograms. Place the product on a solid and flat floor that has sufficient load carrying capacity!

- Do not place the product on the power cable.
- Do not install the product at places where temperature may fall below 0°C.
- Place the product at least 1 cm away from the edges of other furniture.

### Removing packaging reinforcement

Tilt the machine backwards to remove the packaging reinforcement. Remove the packaging reinforcement by pulling the ribbon.

### Removing the transportation locks

**A** Do not remove the transportation locks before taking out the packaging reinforcement.

**A** Remove the transportation safety bolts before operating the washing machine, otherwise, the product will be damaged.

1. Loosen all the bolts with a spanner until they rotate freely (C).
2. Remove transportation safety bolts by turning them gently.
3. Attach the plastic covers supplied in the User Manual bag into the holes on the rear panel. (P)



**C** Keep the transportation safety bolts in a safe place to reuse when the washing machine needs to be moved again in the future.

**C** Never move the product without the transportation safety bolts properly fixed in place!

### Connecting water supply

**C** The water supply pressure required to run the product is between 1 to 10 bars (0.1 – 10 MPa). It is necessary to have 10 – 80 liters of water flowing from the fully open tap in one minute to have your machine run smoothly. Attach a pressure reducing valve if water pressure is higher.

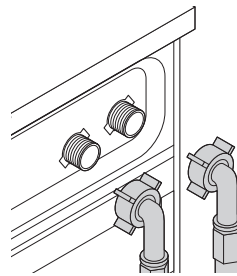
**C** If you are going to use the double water-inlet product as a single (cold) water-inlet unit, you must install the supplied stopper to the hot water valve before operating the product. (Applies for the products supplied with a blind stopper group.)

**C** If you want to use both water inlets of the product, connect the hot water hose after removing the stopper and gasket group from the hot water valve. (Applies for the products supplied with a blind stopper group.)

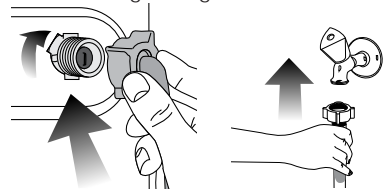
**A** Models with a single water inlet should not be connected to the hot water tap. In such a case the laundry will get damaged or the product will switch to protection mode and will not operate.

**A** Do not use old or used water inlet hoses on the new product. It may cause stains on your laundry.

1. Connect the special hoses supplied with the product to the water inlets on the product. Red hose (left) (max. 90 °C) is for hot water inlet, blue hose (right) (max. 25 °C) is for cold water inlet.



1. Ensure that the cold and hot water connections are made correctly when installing the product. Otherwise, your laundry will come out hot at the end of the washing process and wear out.
2. Tighten all hose nuts by hand. Never use a wrench when tightening the nuts.



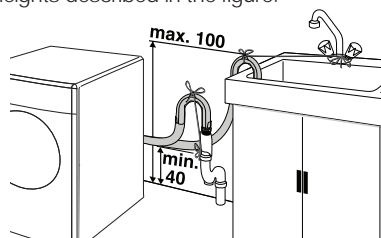
3. Open the taps completely after making the hose connection to check for water leaks at the connection points. If any leaks occur, turn off the tap and remove the nut. Retighten the nut carefully after checking the seal. To prevent water leakages and damages caused by them, keep the taps closed when the machine is not in use.

### Connecting to the drain

- The end of the drain hose must be directly connected to the wastewater drain or to the washbasin.

**A** Your house will be flooded if the hose comes out of its housing during water discharge. Moreover, there is risk of scalding due to high washing temperatures! To prevent such situations and to ensure smooth water intake and discharge of the machine, fix the end of the discharge hose tightly so that it cannot come out.

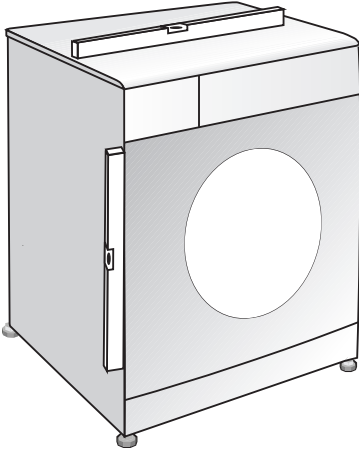
- The hose should be attached to a height of at least 40 cm, and 100 cm at most.
- In case the hose is elevated after laying it on the floor level or close to the ground (less than 40 cm above the ground), water discharge becomes more difficult and the laundry may come out excessively wet. Therefore, follow the heights described in the figure.



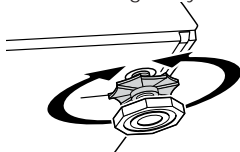
- To prevent flowing of dirty water back into the machine and to allow for easy discharge, do not immerse the hose end into the dirty water or drive it in the drain more than 15 cm. If it is too long, cut it short.
  - The end of the hose should not be bent, it should not be stepped on and the hose must not be pinched between the drain and the machine.
  - If the length of the hose is too short, use it by adding an original extension hose. Length of the hose may not be longer than 3.2 m. To avoid water leak failures, the connection between the extension hose and the drain hose of the product must be fitted well with an appropriate clamp as not to come off and leak.
  - Connection must comply with national regulations.
  - Power cable plug must be within easy reach after installation.
  - The voltage and allowed fuse or breaker protection are specified in the "Technical specifications" section. If the current value of the fuse or breaker in the house is less than 16 Amps, have a qualified electrician install a 16 Amp fuse.
  - The specified voltage must be equal to your mains voltage.
  - Do not make connections via extension cables or multi-plugs.
- B** Damaged power cables must be replaced by the Authorized Service Agents.

## Adjusting the feet

- A** In order to ensure that the product operates more silent and vibration-free, it must stand level and balanced on its feet. Balance the machine by adjusting the feet. Otherwise, the product may move from its place and cause crushing and vibration problems.



1. Loosen the lock nuts on the feet by hand.
2. Adjust the feet until the product stands level and balanced.
3. Tighten all lock nuts again by hand.



- A** Do not use any tools to loosen the lock nuts. Otherwise, they will get damaged.

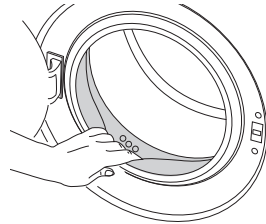
## Electrical connection

Connect the product to a grounded outlet protected by a fuse complying with the values in the "Technical specifications" table. Our company shall not be liable for any damages that will arise when the product is used without grounding in accordance with the local regulations.

## First use

Before starting to use the product, make sure that all preparations are made in accordance with the instructions in sections "Important safety instructions" and "Installation".

To prepare the product for washing laundry, perform first operation in Drum Cleaning programme. If your machine is not featured with Drum Cleaning programme, use Cottons-90 programme and select Additional Water or Extra Rinse auxiliary functions as well. Before starting the programme, put max. 100 g of powder anti-limescale into the main wash detergent compartment (compartment nr. II). If the anti-limescale is in tablet form, put only one tablet into compartment nr. II. Dry the inside of the bellow with a clean piece of cloth after the programme has come to an end.



- C** Use an anti-limescale suitable for the washing machines.
- C** Some water might have remained in the product due to the quality control processes in the production. It is not harmful for the product.

## Disposing of packaging material

Packaging materials are dangerous to children. Keep packaging materials in a safe place away from reach of the children.

Packaging materials of the product are manufactured from recyclable materials. Dispose of them properly and sort in accordance with recycled waste instructions. Do not dispose of them with normal domestic waste.

## Transportation of the product

Unplug the product before transporting it. Remove water drain and water supply connections. Drain the remaining water in the product completely; see, "Draining remaining water and cleaning the pump filter". Install transportation safety bolts in the reverse

order of removal procedure; see, "Removing the transportation locks".

- C Never move the product without the transportation safety bolts properly fixed in place!

### Disposing of the old product

Dispose of the old product in an environmentally friendly manner.

Refer to your local dealer or solid waste collection centre in your area to learn how to dispose of your product.

For children's safety, cut the power cable and break the locking mechanism of the loading door so that it will be nonfunctional before disposing of the product.

## 3 Preparation

### Things to be done for energy saving

Following information will help you use the product in an ecological and energy-efficient manner.

- Operate the product in the highest capacity allowed by the programme you have selected, but do not overload; see, "Programme and consumption table".
- Always follow the instructions on the detergent packaging.
- Wash slightly soiled laundry at low temperatures.
- Use faster programmes for small quantities of lightly soiled laundry.
- Do not use prewash and high temperatures for laundry that is not heavily soiled or stained.
- If you plan to dry your laundry in a dryer, select the highest spin speed recommended during washing process.
- Do not use detergent in excess of the amount recommended on the detergent package.

### Sorting the laundry

- Sort laundry according to type of fabric, colour, and degree of soiling and allowable water temperature.
- Always obey the instructions given on the garment tags.

### Preparing laundry for washing

- Laundry items with metal attachments such as, underwired bras, belt buckles or metal buttons will damage the machine. Remove the metal pieces or wash the clothes by putting them in a laundry bag or pillow case.
- Take out all substances in the pockets such as coins, pens and paper clips, and turn pockets inside out and brush. Such objects may damage the product or cause noise problem.
- Put small size clothes such as infant's socks and nylon stockings in a laundry bag or pillow case.
- Place curtains in without compressing them. Remove curtain attachment items.
- Fasten zippers, sew loose buttons and mend rips and tears.
- Wash "machine washable" or "hand washable" labeled products only with an appropriate programme.
- Do not wash colours and whites together. New, dark coloured cottons release a lot of dye. Wash

them separately.

- Tough stains must be treated properly before washing. If unsure, check with a dry cleaner.
- Use only dyes/colour changers and limescale removers suitable for machine wash. Always follow the instructions on the package.
- Wash trousers and delicate laundry turned inside out.
- Keep laundry items made of Angora wool in the freezer for a few hours before washing. This will reduce pilling.
- Laundry that are subjected to materials such as flour, lime dust, milk powder, etc. intensely must be shaken off before placing into the machine. Such dusts and powders on the laundry may build up on the inner parts of the machine in time and can cause damage.

### Correct load capacity

The maximum load capacity depends on the type of laundry, the degree of soiling and the washing programme desired.

The machine automatically adjusts the amount of water according to the weight of the loaded laundry.

- A Follow the information in the "Programme and consumption table". When overloaded, machine's washing performance will drop. Moreover, noise and vibration problems may occur.

### Loading the laundry

- Open the loading door.
- Place laundry items loosely into the machine.
- Push the loading door to close until you hear a locking sound. Ensure that no items are caught in the door.

- C The loading door is locked while a programme is running. The door can only be opened a while after the programme comes to an end.

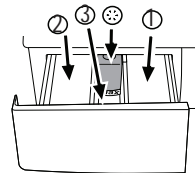
- A In case of misplacing the laundry, noise and vibration problems may occur in the machine.

### Using detergent and softener

#### Detergent Drawer

The detergent drawer is composed of three compartments:

- (1) for prewash
- (2) for main wash
- (3) for softener
- (\*) in addition, there is siphon piece in the softener compartment.



- C The detergent dispenser may be in two different types according to the model of your machine as seen above.

#### Detergent, softener and other cleaning agents

- Add detergent and softener before starting the washing programme.

- Never open the detergent drawer while the washing programme is running!
- When using a programme without prewash, do not put any detergent into the prewash compartment (compartment nr. I).
- In a programme with prewash, do not put liquid detergent into the prewash compartment (compartment nr. I).
- Do not select a programme with prewash if you are using a detergent bag or dispensing ball. Place the detergent bag or the dispensing ball directly among the laundry in the machine.
- If you are using liquid detergent, do not forget to place the liquid detergent cup into the main wash compartment (compartment nr. II).

### Choosing the detergent type

The type of detergent to be used depends on the type and colour of the fabric.

- Use different detergents for coloured and white laundry.
- Wash your delicate clothes only with special detergents (liquid detergent, wool shampoo, etc.) used solely for delicate clothes.
- When washing dark coloured clothes and quilts, it is recommended to use liquid detergent.
- Wash woollens with special detergent made specifically for woollens.

**A** Use only detergents manufactured specifically for washing machines.

**A** Do not use soap powder.

### Adjusting detergent amount

The amount of washing detergent to be used depends on the amount of laundry, the degree of soiling and water hardness. Read the manufacturer's instructions on the detergent package carefully and follow the dosage values.

- Do not use amounts exceeding the dosage quantities recommended on the detergent package to avoid problems of excessive foam, poor rinsing, financial savings and finally, environmental protection.
- Use lesser detergent for small amounts or lightly soiled clothes.
- Use concentrated detergents in the recommended dosage.

### Using softeners

Pour the softener into the softener compartment of the detergent drawer.

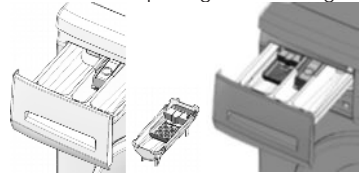
- Use the dosages recommended on the package.
- Do not exceed the (>max<) level marking in the softener compartment.
- If the softener has lost its fluidity, dilute it with water before putting it in the detergent drawer.

### Using liquid detergents

#### If the product contains a liquid detergent cup:

- Make sure that you have placed the liquid detergent cup in compartment nr. "2".
- Use the detergent manufacturer's measuring cup and follow the instructions on the package.
- Use the dosages recommended on the package.

- If the liquid detergent has lost its fluidity, dilute it with water before putting in the detergent cup.



#### If the product does not contain a liquid detergent cup:

- Do not use liquid detergent for the prewash in a programme with prewash.
- Use the detergent manufacturer's measuring cup and follow the instructions on the package.
- Liquid detergent stains your clothes when used with Delayed Start function. If you are going to use the Delayed Start function, do not use liquid detergent.

### Using gel and tablet detergent

When using tablet, gel, etc. detergents, read the manufacturer's instructions on the detergent package carefully and follow the dosage values. If there is not any instruction on the package, apply the following.

- If the gel detergent thickness is fluidal and your machine does not contain a special liquid detergent cup, put the gel detergent into the main wash detergent compartment during first water intake. If your machine contains a liquid detergent cup, fill the detergent into this cup before starting the programme.
- If the gel detergent thickness is not fluidal or in the shape of capsule liquid tablet, put it directly into the drum before washing.
- Put tablet detergents into the main wash compartment (compartment nr. II) or directly into the drum before washing.

**C** Tablet detergents may leave residues in the detergent compartment. If you encounter such a case, place the tablet detergent between the laundry, close to the lower part of the drum in future washings.

**C** Use the tablet or gel detergent without selecting the prewash function.

### Using starch

- Add liquid starch, powder starch or the dyestuff into the softener compartment as instructed on the package.
- Do not use softener and starch together in a washing cycle.
- Wipe the inside of the machine with a damp and clean cloth after using starch.

### Using bleaches

- Select a programme with prewash and add the bleaching agent at the beginning of the prewash. Do not put detergent in the prewash compartment. As an alternative application, select a programme with extra rinse and add the bleaching agent while the machine is taking water from the detergent compartment during first rinsing step.

- Do not use bleaching agent and detergent by mixing them.
- Use just a little amount (approx. 50 ml) of bleaching agent and rinse the clothes very well as it causes skin irritation. Do not pour the bleaching agent onto the clothes and do not use it for coloured clothes.
- When using oxygen based bleaches, follow the instructions on the package and select a programme that washes at a lower temperature.
- Oxygen based bleaches can be used together with detergents; however, if its thickness is not the same with the detergent, put the detergent first into the compartment nr. "2" in the detergent drawer and wait until the

detergent flows while the machine is taking in water. Add the bleaching agent from the same compartment while the machine is still taking in water.

#### Using limescale remover

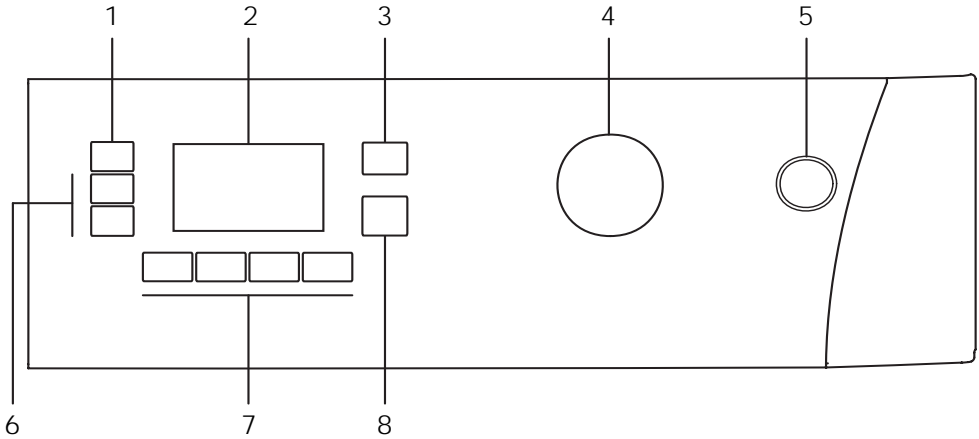
- When required, use limescale removers manufactured specifically for washing machines only.
- Always follow instructions on the package.

## Tips for efficient washing

		Clothes			
		Light colours and whites	Colors	Dark colors	Delicates/Woolens/Silks
		(Recommended temperature range based on soiling level: 40-90C)	(Recommended temperature range based on soiling level: cold-40C)	(Recommended temperature range based on soiling level: cold-40C)	(Recommended temperature range based on soiling level: cold-30C)
Soiling Level	<b>Heavily Soiled</b> (difficult stains such as grass, coffee, fruits and blood.)	It may be necessary to pre-treat the stains of perform prewash. Powder and liquid detergents recommended for whites can be used at dosages recommended for heavily soiled clothes. It is recommended to use powder detergents to clean clay and soil stains and the stains that are sensitive to bleaches.	Powder and liquid detergents recommended for colours can be used at dosages recommended for heavily soiled clothes. It is recommended to use powder detergents to clean clay and soil stains and the stains that are sensitive to bleaches. Use detergents without bleach.	Liquid detergents suitable for colours and dark colours can be used at dosages recommended for heavily soiled clothes.	Prefer liquid detergents produced for delicate clothes. Woollen and silk clothes must be washed with special woollen detergents.
	<b>Normally Soiled</b> (For example, stains caused by body on collars and cuffs)	Powder and liquid detergents recommended for whites can be used at dosages recommended for normally soiled clothes.	Powder and liquid detergents recommended for colours can be used at dosages recommended for normally soiled clothes. Use detergents without bleach.	Liquid detergents suitable for colours and dark colours can be used at dosages recommended for normally soiled clothes.	Prefer liquid detergents produced for delicate clothes. Woollen and silk clothes must be washed with special woollen detergents.
	<b>Lightly Soiled</b> (No visible stains exist.)	Powder and liquid detergents recommended for whites can be used at dosages recommended for lightly soiled clothes.	Powder and liquid detergents recommended for colours can be used at dosages recommended for lightly soiled clothes. Use detergents without bleach.	Liquid detergents suitable for colours and dark colours can be used at dosages recommended for lightly soiled clothes.	Prefer liquid detergents produced for delicate clothes. Woollen and silk clothes must be washed with special woollen detergents.

## 4 Operating the product

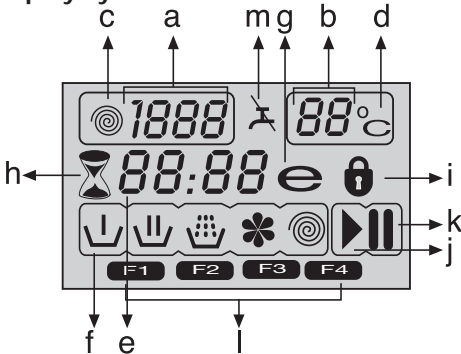
### Control panel



- 1 - Spin Speed Adjustment button
- 2 - Display
- 3 - Temperature Adjustment button
- 4 - Programme Selection knob

- 5 - On / Off button
- 6 - Delayed Start buttons (+ / -)
- 7 - Auxiliary Function buttons
- 8 - Start / Pause / Cancel button

### Display symbols



- a - Spin Speed indicator
- b - Temperature indicator
- c - Spin symbol
- d - Temperature symbol
- e - Remaining Time and Delayed Start indicator
- f - Programme Indicator symbols (Prewash / Main Wash / Rinse / Softener / Spin)
- g - Economy symbol
- h - Delayed Start symbol
- i - Door Locked symbol
- j - Start symbol
- k - Pause symbol
- l - Auxiliary Function symbols
- m - No Water symbol

### Preparing the machine

Make sure that the hoses are connected tightly. Plug in your machine. Turn the tap on completely. Place the laundry in the machine. Add detergent and fabric softener.

### Programme selection

- Select the programme suitable for the type, quantity and soiling degree of the laundry in accordance with the "Programme and consumption table" and the temperature table below.

90°C	Heavily soiled white cottons and linens, (coffee table covers, tableclothes, towels, bed sheets, etc.)
60°C	Normally soiled, coloured, fade proof cottons or synthetic clothes (shirt, nightgown, pajamas, etc.) and lightly soiled white linens (underwear, etc.)
40°C-30°C-Cold	Blended laundry including delicate textile (veil curtains, etc.), synthetics and woolens.

- Select the desired programme with the Programme Selection button.
  - C Programmes are limited with the highest spin speed appropriate for that particular type of fabric.
  - C When selecting a programme, always consider the type of fabric, colour, degree of soiling and

permissible water temperature.

- C Always select the lowest required temperature. Higher temperature means higher power consumption.
- C For further programme details, see "Programme and consumption table".

## Main programmes

Depending on the type of fabric, use the following main programmes.

### • Cottons

Use this programme for your cotton laundry (such as bed sheets, duvet and pillowcase sets, towels, bathrobes, underwear, etc.). Your laundry will be washed with vigorous washing action for a longer washing cycle.

### • Synthetics

Use this programme to wash your synthetic clothes (shirts, blouses, synthetic/cotton blends, etc.). It washes with a gentle action and has a shorter washing cycle compared to the Cottons programme. For curtains and tulle, use the Synthetic 40°C programme with prewash and anti-creasing functions selected. As their meshed texture causes excessive foaming, wash the veils/tulle by putting little amount of detergent into the main wash compartment. Do not put detergent in the prewash compartment.

### • Woollens

Use this programme to wash your woolen clothes. Select the appropriate temperature complying with the tags of your clothes. Use appropriate detergents for woollens.

## Additional programmes

For special cases, additional programmes are available in the machine.

- C Additional programmes may differ according to the model of the machine.

### • Cotton Economic

You may wash your normally soiled durable cotton and linen laundry in this programme with the highest energy and water saving compared to all other wash programmes suitable for cottons. Actual water temperature may differ from the declared cycle temperature. Programme duration may automatically be shortened during later stages of the programme if you wash less amount (e.g. ½ capacity or less) of laundry. In this case energy and water consumption will be further decreased giving you the opportunity for a more economical wash. This feature is available for certain models having remaining time display.

### • BabyProtect

Use this programme to wash baby laundry, and the laundry that belongs to allergic persons. Longer heating time and an additional rinsing step provide a higher level of hygiene.

### • Hand wash

Use this programme to wash your woolen/delicate clothes that bear "not machine-washable" tags and for which hand wash is recommended. It washes laundry with a very gentle washing action to not to damage clothes.

### • Daily express

Use this programme to wash your lightly soiled cotton clothes in a short time.

### • Super short express

Use this programme to wash your little amount of lightly soiled cotton clothes in a short time.

### • Darkcare

Use this programme to wash your dark coloured laundry or the laundry that you do not want it get faded. Washing is performed with little mechanic action and at low temperatures. It is recommended to use liquid detergent or woolen shampoo for dark coloured laundry.

### • Mixed 40 (Mix 40)

Use this programme to wash your cotton and synthetic clothes together without sorting them.

### • Shirts

Use this programme to wash the shirts made of cotton, synthetic and synthetic blended fabrics together.

### • Freshen Up

Use this programme to remove the odour on the laundry that are worn only for once and do not contain any stains or dirt.

### • Eco Clean

Use this programme, which is much more sensitive to environment and natural resources, to wash your lightly soiled and unstained cotton laundry (max. 3.5 kg) in a short time and economically.

- C It is recommended to use liquid detergent or gel washing detergent.

### • Self Clean

Use this programme regularly (once in every 1-2 months) to clean the drum and provide the required hygiene. Run the programme without any laundry in the machine. To obtain better results, put powder limescale remover for washing machines into the detergent compartment II. When the programme is over, leave the loading door ajar so that the inside of the machine gets dry.

- C This is not a washing programme. It is a maintenance programme.
- C Do not run the programme when there is something in the machine. If you try to do so, the machine detects that there is a load inside and aborts the programme.

## Special programmes

For specific applications, select any of the following programmes.

### • Rinse

Use this programme when you want to rinse or starch separately.

### • Spin + Drain

Use this programme to apply an additional spin cycle for your laundry or to drain the water in the machine. Before selecting this programme, select the desired spin speed and press Start / Pause / Cancel button. The machine will spin the laundry with the set spin speed and drain the water coming out of them. If you wish to drain only the water without spinning your laundry, select the Pump+Spin programme and then select the No Spin function with the help of Spin Speed Adjustment button. Press Start / Pause /

Cancel button.

**C** Use a lower spin speed for delicate laundries.

### **Temperature selection**

Whenever a new programme is selected, the maximum temperature for the selected programme appears on the temperature indicator.

To decrease the temperature, press the Temperature Adjustment button. Temperature decreases with increments of 10° and finally, “-” symbol indicating the cold wash option appears on the display.

**C** If you scroll to cold wash option and press Temperature Adjustment button again, the recommended temperature for the selected programme appears on the display. Press the Temperature Adjustment button again to decrease the temperature.

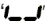

### **Economy symbol**

Indicates the programmes and temperatures that provide energy savings.

**C** Economy symbol can not be selected in Intensive and Hygiene programmes since washing is performed in long times and at high temperatures in order to provide hygiene. Similarly, Economy symbol can not be selected in Baby, Refresh, Drum Cleaning, Spin and Rinse programmes as well.

### **Spin speed selection**

Whenever a new programme is selected, the recommended spin speed of the selected programme is displayed on the spin speed indicator. To decrease the spin speed, press the Spin Speed Adjustment button. Spin speed decreases gradually. Then, depending on the model of the product, "Rinse Hold" and "No Spin" options appear on the display. See "Auxiliary function selection" section for explanations of these options.

**C** Rinse Hold option is indicated with “” symbol and No Spin option is indicated with “” symbol.

## Programme and consumption table

EN						Auxiliary functions						
Programme (°C)		Max. Load (kg)	Water Consumption (l)	Energy Consumption (kWh)	Max. Speed***	Prewash	Quick Wash	Rinse Plus	Anti-Creasing	Rinse Hold	Pet hair removal	Selectable temperature range °C
Cottons	90	7	74	2.30	1600	•	•	•	•	•	•	90-Cold
Cottons	60	7	72	1.50	1600	•	•	•	•	•	•	90-Cold
Cottons	40	7	72	0.85	1600	•	•	•	•	•	•	90-Cold
BabyProtect	90	7	66	2.70	1600			*		•		90-30
Cotton Economic	60**	7	44	1.10	1600					•		60-Cold
Cotton Economic	60**	3.5	38	0.88	1600					•		60-Cold
Cotton Economic	40**	3.5	38	0.70	1600					•		60-Cold
Cotton Economic	40	7	64	0.72	1600					•		60-Cold
Synthetics	60	3	45	1.00	1200	•	•	•	•	•	•	60-Cold
Synthetics	40	3	45	0.45	1200	•	•	•	•	•	•	60-Cold
Eco Clean	20	3.5	39	0.16	1600					•		20
Mixed 40 (Mix 40)	40	3.5	45	0.55	1200	•	•	•	•	•	•	40-Cold
Shirts	40	3.5	45	0.55	800	•	•	•	*	•		60-Cold
Super short express	30	2	35	0.10	1400			•		•		30-Cold
Daily express	90	7	60	2.00	1400			•		•		90-Cold
Daily express	60	7	60	1.15	1400			•		•		90-Cold
Daily express	30	7	70	0.20	1400			•		•		90-Cold
Woollens	40	1.5	56	0.30	1200			•		•		40-Cold
Hand wash	30	1	40	0.25	1200							30-Cold
Darkcare	40	3	82	0.55	1200			*		•		40-Cold
Self Clean	70	-	100	1.70	800			*				70
Freshen Up	-	2	20	0.03	1200					•		-

\*\* "Cotton eco 40°C and Cotton eco 60°C are the standard programmes." These programmes are referred to as 'standard 40°C cotton programme' and 'standard 60°C cotton programme'

• : Selectable

\* : Automatically selected, no canceling.

\*\* : Energy Label programme (EN 60456 Ed.3)

\*\*\* : If maximum spin speed of the machine is lower then this value, you can only select up to the maximum spin speed.

- : See the programme description for maximum load.

○ The auxiliary functions in the table may vary according to the model of your machine.

○ Water and power consumption may vary subject to the changes in water pressure, water hardness and temperature, ambient temperature, type and amount of laundry, selection of auxiliary functions and spin speed, and changes in electric voltage.

○ You can see the washing time of the programme you have selected on the display of the machine. It is normal that small differences may occur between the time shown on the display and the real washing time.

## Auxiliary function selection

Select the desired auxiliary functions before starting the programme. Furthermore, you may also select or cancel auxiliary functions that are suitable to the running programme by pressing the Start / Pause / Cancel button when the machine is operating.

For this, the machine must be in a step before the auxiliary function you are going to select or cancel. Depending on the programme, press a, b, c or d buttons to select the desired auxiliary function. Symbol of the selected auxiliary function appears on the display.

**C** Some functions cannot be selected together. If a second auxiliary function conflicting with the first one is selected before starting the machine, the function selected first will be canceled and the second auxiliary function selection will remain active. For example, if you want to select Quick Wash after you have selected the Prewash, Prewash will be canceled and Quick Wash will remain active.

**C** An auxiliary function that is not compatible with the programme cannot be selected. (See "Programme and consumption table")

**C** Auxiliary Function buttons may vary according to the model of the machine.

### • Prewash

A Prewash is only worthwhile for heavily soiled laundry. Not using the Prewash will save energy, water, detergent and time.

F1 appears on the display when you select this function (a).

### • Quick Wash

This function can be used in Cottons and Synthetics programmes. It decreases the washing times and also the number of rinsing steps for lightly soiled laundry.

F2 appears on the display when you select this function (b).

**C** When you select this function, load your machine with half of the maximum laundry specified in the programme table.

### • Rinse Plus

This function enables the machine to make another rinsing in addition to the one already made after the main wash. Thus, the risk for sensitive skins (babies, allergic skins, etc.) to be effected by the minimal detergent remnants on the laundry can be reduced.

F3 appears on the display when you select this function (c).

### • Anti-Creasing

This function creases the clothes lesser when they are being washed. Drum movement is reduced and spinning speed is limited to prevent creasing. In addition, washing is done with a higher water level. F4 appears on the display when you select this function (d).

### • Rinse Hold

If you are not going to unload your clothes immediately after the programme completes, you may use rinse hold function to keep your laundry in the final rinsing water in order to prevent them

from getting wrinkled when there is no water in the machine. Press Start / Pause / Cancel button after this process if you want to drain the water without spinning your laundry. Programme will resume and complete after draining the water.

If you want to spin the laundry held in water, adjust the Spin Speed and press Start / Pause / Cancel button.

The programme resumes. Water is drained, laundry is spun and the programme is completed.

### • Soaking

The Soaking auxiliary function ensures better removal of stains ingrained into the clothes by holding them in the detergent water prior to startup of the programme.

### • Pet hair removal

This function helps to remove pet hair that remain on your garments more effectively.

When you select this function, Prewash and Extra Rinse steps are added to the normal programme. Thus, washing is performed with more water (30%) and the pet hair is removed more effectively.

**A** Never wash your pets in the washing machine.

## Time display

Remaining time to complete the programme appears on the display while the programme is running. Tim is displayed as "01:30" in hours and minutes format.

**C** Programme time may differ from the values in the "Programme and consumption table" depending on the water pressure, water hardness and temperature, ambient temperature, amount and the type of laundry, auxiliary functions selected and the changes at the mains voltage.

## Delayed start

With the Delayed Start function the startup of the programme may be delayed up to 24 hours. Delayed start time can be increased by increments of 30 minutes.

**C** Do not use liquid detergents when you set Delayed Start! There is the risk of staining of the clothes.

Open the loading door, place the laundry and put detergent, etc. Select the washing programme, temperature, spin speed and, if required, the auxiliary functions. Set the desired delayed start time by pressing the Delayed Start + or - buttons. Delayed Start symbol flashes. Press Start / Pause / Cancel button. Delayed start countdown starts. Delayed Start symbol illuminates steadily. Start symbol appears. ":" sign in the middle of the delayed start time on the display starts flashing.

**C** Additional laundry may be loaded during the delayed start period. At the end of the countdown, Delayed Start symbol disappears, washing cycle starts and the time of the selected programme appears on the display.

## Changing the delayed start period

If you want to change the time during countdown: Press Start / Pause / Cancel button. ":" sign in the middle of the delayed start time on the display stops flashing. Pause symbol appears. Delayed Start

symbol flashes. Start symbol disappears. Set the desired delayed start time by pressing the Delayed Start + or - buttons. Press Start / Pause / Cancel button. Delayed Start symbol illuminates steadily. Pause symbol disappears. Start symbol appears. “:” sign in the middle of the delayed start time on the display starts flashing.

### **Canceling the Delayed Start function**

If you want to cancel the delayed start countdown and start the programme immediately: Press Start / Pause / Cancel button. “:” sign in the middle of the delayed start time on the display stops flashing. Start symbol disappears. Pause symbol and Delayed Start symbol flashes. Decrease the delayed start time by pressing the Delayed Start - button. Programme duration appears after 30 minutes. Press Start / Pause / Cancel button to start the programme.

### **Starting the programme**

Press Start / Pause / Cancel button to start the programme. Start symbol showing the startup of the programme will turn on. Loading door is locked and Door Locked symbol appears on the display. The symbol of the step from which the programme has started appears on the display (Prewash, Main Wash, Rinse, Softener and Spin).

### **Progress of programme**

Progress of a running programme is indicated on the display with a set of symbols.

Relevant symbol appears on the display at the beginning of each programme step and all symbols remain lit at the end of the programme. The farthestmost right symbol indicates the current programme step.

#### **Prewash**

If the Prewash auxiliary function is selected, Prewash symbol appears on the display indicating that the prewash step has started.

#### **Main Wash**

Main Wash symbol indicating that the main wash step has started appears on the display.

#### **Rinse**

Rinse symbol indicating that the rinsing step has started appears on the display.

#### **Softener**

Softener symbol indicating that the softener step has started appears on the display.

#### **Spin**

Appears at the beginning of the final spin step and remains lit during Spin and Pump special programmes.

**C** If the machine does not pass to the spinning step, Rinse Hold function might be active or the automatic unbalanced load detection system might be activated due to the unbalanced distribution of the laundry in the machine.

### **Loading door lock**

There is a locking system on the loading door of the machine that prevents opening of the door in cases when the water level is unsuitable.

Door Locked symbol appears when the loading door is locked. This symbol will flash until the loading door becomes ready to open when programme

completes or the machine is paused. Do not force to open the loading door in this step. Symbol disappears when the door is ready to open. You can

open the door when the symbol disappears.

### **Changing the selections after programme has started**

#### **Switching the machine to pause mode**

Press the Start / Pause / Cancel button to switch the machine to pause mode. Pause symbol appears on the display indicating that the machine is paused. Start symbol disappears.

#### **Changing the speed and temperature settings for auxiliary functions**

Depending on the step the programme has reached, you may cancel or activate the auxiliary functions; see, "Auxiliary function selection".

You may also change the speed and temperature settings; see, "Spin speed selection" and "Temperature selection".

#### **Adding or taking out laundry**

Press the Start / Pause / Cancel button to switch the machine to pause mode. The programme follow-up light of the relevant step during which the machine was switched into the pause mode will

flash. Wait until the Loading Door can be opened. Open the Loading Door and add or take out the laundry. Close the Loading Door. Make changes in auxiliary functions, temperature and speed settings if necessary. Press Start / Pause / Cancel button to start the machine.

**C** The loading door will not open if the water temperature in the machine is high or the water level is above the door opening.

### **Child Lock**

Use Child Lock function to prevent children from tampering with the machine. Thus you can avoid any changes in a running programme.

**C** You can switch on and off the machine with On / Off button when the Child Lock is active. When you switch on the machine again, programme will resume from where it has stopped.

To activate the Child Lock:

Press and hold 2<sup>nd</sup> and 4<sup>th</sup> Auxiliary Function buttons for 3 seconds. "Con" appears on the display.

**C** Same phrase will appear on the display if you press any button when Child Lock is enabled.

To deactivate the Child Lock:

Press and hold 2<sup>nd</sup> and 4<sup>th</sup> Auxiliary Function buttons for 3 seconds. "COFF" appears on the display.

**C** Do not forget to disable the child lock at the end of the programme if it was enabled before. Otherwise, machine will not allow to select a new programme.

### **Canceling the programme**

Press and hold Start / Pause / Cancel button for 3 seconds. Start symbol flashes. Symbol of the step at which the programme was cancelled remains lit. "END" appears on the display and the programme is cancelled.

- C If you want to open the loading door after you have cancelled the programme but it is not possible to open the loading door since the water level in the machine is above the loading door opening, then turn the Programme Selection knob to Pump+Spin programme and discharge the water in the machine.

### Machine is in Rinse Hold mode

Spin symbol flashes and Pause symbol illuminates when the machine is in Rinse Hold mode.

If you want to spin your laundry when the machine is in this mode:

Adjust the spin speed and press Start / Pause / Cancel button. Pause symbol disappears and Start symbol appears. Programme resumes, discharges the water and spins the laundry.

If you only want to drain the water without spinning:

Just press Start / Pause / Cancel button. Pause symbol disappears. Start symbol appears. Programme resumes and discharges the water only.

### End of programme

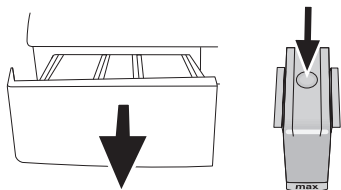
"End" appears on the display at the end of the programme. Symbols of the programme steps remain lit. Auxiliary function, spin speed and temperature that were selected at the beginning of the programme remain selected.

## 5 Maintenance and cleaning

Service life of the product extends and frequently faced problems decrease if cleaned at regular intervals.

### Cleaning the detergent drawer

Clean the detergent drawer at regular intervals (every 4-5 washing cycles) as shown below in order to prevent accumulation of powder detergent in time.



Press the dotted point on the siphon in the softener compartment and pull towards you until the compartment is removed from the machine.

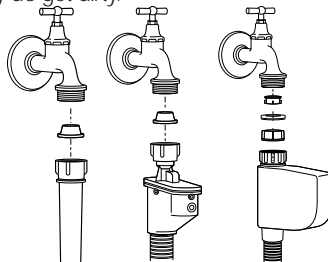
- C If more than normal amount of water and softener mixture starts to gather in the softener compartment, the siphon must be cleaned.

Wash the detergent drawer and the siphon with plenty of lukewarm water in a washbasin. Wear protective gloves or use an appropriate brush to avoid touching of the residues in the drawer with

your skin when cleaning. Insert the drawer back into its place after cleaning and make sure that it is seated well.

### Cleaning the water intake filters

There is a filter at the end of each water intake valve at the rear of the machine and also at the end of each water intake hose where they are connected to the tap. These filters prevent foreign substances and dirt in the water to enter the washing machine. Filters should be cleaned as they do get dirty.



Close the taps. Remove the nuts of the water intake hoses to access the filters on the water intake valves. Clean them with an appropriate brush. If the filters are too dirty, take them out by means of pliers and clean them. Take out the filters on the flat ends of the water intake hoses together with the gaskets and clean thoroughly under running water. Replace the gaskets and filters carefully in their places and tighten the hose nuts by hand.

### Draining remaining water and cleaning the pump filter

The filter system in your machine prevents solid items such as buttons, coins and fabric fibers clogging the pump impeller during discharge of washing water. Thus, the water will be discharged without any problem and the service life of the pump will extend.

If the machine fails to drain water, the pump filter is clogged. Filter must be cleaned whenever it is clogged or in every 3 months. Water must be drained off first to clean the pump filter.

In addition, prior to transporting the machine (eg., when moving to another house) and in case of freezing of the water, water may have to be drained completely.

- A Foreign substances left in the pump filter may damage your machine or may cause noise problem.

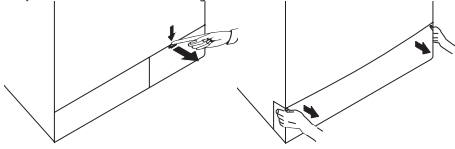
In order to clean the dirty filter and discharge the water:

Unplug the machine to cut off the supply power.

- A Temperature of the water inside the machine may rise up to 90 °C. To avoid burning risk, filter must be cleaned after the water in the machine cools down.

Open the filter cap.

If the filter cap is composed of two pieces, press the tab on the filter cap downwards and pull the piece out towards yourself.

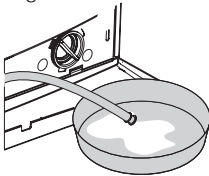


If the filter cap is one piece, pull the cap from both sides at the top to open.

**C** You can remove the filter cover by slightly pushing downwards with a thin plastic tipped tool, through the gap above the filter cover. Do not use metal tipped tools to remove the cover.

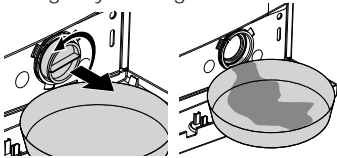
Some of our products have emergency draining hose and some does not have. Follow the steps below to discharge the water.

Discharging the water when the product has an emergency draining hose:



Pull the emergency draining hose out from its seat. Place a large container at the end of the hose. Drain the water into the container by pulling out the plug at the end of the hose. When the container is full, block the inlet of the hose by replacing the plug. After the container is emptied, repeat the above procedure to drain the water in the machine completely. When draining of water is finished, close the end by the plug again and fix the hose in its place. Turn the pump filter to take it out.

Discharging the water when the product does not have an emergency draining hose:



Place a large container in front of the filter to catch water from the filter. Loosen pump filter (anticlockwise) until water starts to flow. Fill the flowing water into the container you have placed in front of the filter. Always keep a piece of cloth handy to absorb any spilled water. When the water inside the machine is finished, take out the filter completely by turning it. Clean any residues inside the filter as well as fibers, if any, around the pump impeller region. Install the filter.

**A** If your product has a water jet feature, be sure to fit the filter into its housing in the pump. Never force the filter while installing it into its housing. Seat the filter into its place completely. Otherwise, water may leak from the filter cap.

If the filter cap is composed of two pieces, close the filter cap by pressing on the tab. If it is one piece, seat the tabs in the lower part into their places first, and then press the upper part to close.

## 6 Technical specifications

Models (EN)	WMB 71041	WMB 71241	WMB 71241 S
Maximum dry laundry capacity (kg)	7	7	7
Height (cm)	84	84	84
Width (cm)	60	60	60
Depth (cm)	54	54	54
Net weight (±4 kg.)	71	71	71
Electrical input (V/Hz)	220-240 V / 50Hz		
Total current (A)	10	10	10
Total power (W)	2000-2350		
Spin speed (rpm max.)	1000	1200	1200
Stand-by mode power (W)	1.40	1.40	1.40
Off-mode power (W)	0.20	0.20	0.20

- C** Technical specifications may be changed without prior notice to improve the quality of the product.  
**C** Figures in this manual are schematic and may not match the product exactly.  
**C** Values stated on the product labels or in the documentation accompanying it are obtained in laboratory conditions in accordance with the relevant standards. Depending on operational and environmental conditions of the product, these values may vary.



This appliance's packaging material is recyclable. Help recycle it and protect the environment by dropping it off in the municipal receptacles provided for this purpose. Your appliance also contains a great amount of recyclable material. It is marked with this label to indicate the used appliances that should not be mixed with other waste. This way, the appliance recycling organised by your manufacturer will be done under the best possible conditions, in compliance with European Directive 2002/96/EC on Waste Electrical and Electronic Equipment. Contact your town hall or your retailer for the used appliance collection points closest to your home. We thank you doing your part to protect the environment.

Dark wash (Darkcare)	Dark wash (Darkcare)	Synthetics	Cottons	Pre-wash	Main wash	Rinse	Wash	Spin	Delicate	Pet hair removal	Door Ready
Drain (Pump)	Anti-creasing	Duvet (Bedding)	Child-proof lock	Hand Wash	BabyProtect	Cotton Eco	Woollens	Super short express	Daily	mini 30	On/Off
Daily express	Rinse hold	Start/Pause	No spin	Quick wash	Finished	Cold	Temperature	Self Clean	Lingerie	Eco Clean	
Mixed 40 (Mix40)	Super 40	Extra rinse (Rinse Plus)	Freshen up	Shirts	Jeans	Sport	Time delay	Intensive	Fasion care	Anti-allergic	

## 7 Troubleshooting

Programme cannot be started or selected.

- Washing machine has switched to self protection mode due to a supply problem (line voltage, water pressure, etc.). >>> *Press and hold Start / Pause button for 3 seconds to reset the machine to factory settings. (See "Canceling the programme")*

Water in the machine.

- Some water might have remained in the product due to the quality control processes in the production. >>> *This is not a failure; water is not harmful to the machine.*

Machine vibrates or makes noise.

- Machine might be standing unbalanced. >>> *Adjust the feet to level the machine.*
- A hard substance might have entered into the pump filter. >>> *Clean the pump filter.*
- Transportation safety bolts are not removed. >>> *Remove the transportation safety bolts.*
- Laundry quantity in the machine might be too little. >>> *Add more laundry to the machine.*
- Machine might be overloaded with laundry. >>> *Take out some of the laundry from the machine or distribute the load by hand to balance it homogenously in the machine.*
- Machine might be leaning on a rigid item. >>> *Make sure that the machine is not leaning on anything.*

Machine stopped shortly after the programme started.

- Machine might have stopped temporarily due to low voltage. >>> *It will resume running when the voltage restores to the normal level.*

Programme time does not countdown. (On models with display)

- Timer may stop during water intake. >>> *Timer indicator will not countdown until the machine takes in adequate amount of water. The machine will wait until there is sufficient amount of water to avoid poor washing results due to lack of water. Timer indicator will resume countdown after this.*
- Timer may stop during heating step. >>> *Timer indicator will not countdown until the machine reaches the selected temperature.*
- Timer may stop during spinning step. >>> *Automatic unbalanced load detection system might be activated due to the unbalanced distribution of the laundry in the drum.*

C Machine does not switch to spinning step when the laundry is not evenly distributed in the drum to prevent any damage to the machine and to its surrounding environment. Laundry should be rearranged and re-spun.

Foam is overflowing from the detergent drawer.

- Too much detergent is used. >>> *Mix 1 tablespoonful softener and ½ l water and pour into the main wash compartment of the detergent drawer.*

C Put detergent into the machine suitable for the programmes and maximum loads indicated in the "Programme and consumption table". When you use additional chemicals (stain removers, bleaches and etc), reduce the amount of detergent.

Laundry remains wet at the end of the programme

- Excessive foam might have occurred and automatic foam absorption system might have been activated due to too much detergent usage. >>> *Use recommended amount of detergent.*

C Machine does not switch to spinning step when the laundry is not evenly distributed in the drum to prevent any damage to the machine and to its surrounding environment. Laundry should be rearranged and re-spun.

A If you cannot eliminate the problem although you follow the instructions in this section, consult your dealer or the Authorized Service Agent. Never try to repair a nonfunctional product yourself.

## PRODUCT FICHE

Complying Commission Delegated Regulation (EU) No 1061/201

Supplier name or trademark	Beko	Beko	Beko
Model name	WMB 71041	WMB 71241	WMB 71241 S
Rated capacity (kg)	7	7	7
Energy efficiency class (1)	A+	A+	A+
Annual Energy Consumption (kWh) <sup>(2)</sup>	210	210	210
Energy consumption of the standard 60°C cotton programme at full load (kWh)	1.103	1.103	1.103
Energy consumption of the standard 60°C cotton programme at partial load (kWh)	0.875	0.875	0.875
Energy consumption of the standard 40°C cotton programme at partial load (kWh)	0.699	0.699	0.699
Power consumption in 'off-mode' (W)	0.200	0.200	0.200
Power consumption in 'left-on mode' (W)	1.40	1.40	1.40
Annual Water Consumption (l) <sup>(3)</sup>	9020	9020	9020
Spin-drying efficiency class <sup>(4)</sup>	C	B	B
Maximum spin speed (rpm)	1000	1200	1200
Remaining moisture Content (%)	62	53	53
Standard cotton programme <sup>(5)</sup>	Cotton Eco 60°C and 40°C		
Programme time of the standard 60°C cotton programme at full load (min)	160	160	160
Programme time of the standard 60°C cotton programme at partial load (min)	145	145	145
Programme time of the standard 40°C cotton programme at partial load (min)	130	130	130
Duration of the left-on mode (min)	N/A	N/A	N/A
Airborne acoustical noise emissions washing/spinning (dB)	56/71	56/72	56/72
Built-in	No	No	No

<sup>(1)</sup> Scale from A+++ (Highest energy) to D (Lowest Efficiency)

<sup>(2)</sup> Energy Consumption based on 220 standard washing cycles for cotton programmes at 60°C and 40°C at full and partial load, and the consumption of the low-power modes. Actual energy consumption will depend on how the appliance is used.

<sup>(3)</sup> Water consumption based on 220 standard washing cycles for cotton programmes at 60°C and 40°C at full and partial load. Actual water consumption will depend on how the appliance is used.

<sup>(4)</sup> Scale from A (Highest energy) to G (Lowest Efficiency)

<sup>(5)</sup> "Standard 60°C cotton programme" and the "standard 40°C cotton programme" are the standard washing programmes to which the information in the label and the fiche relates and these programmes are suitable to clean normally soiled cotton laundry and that they are the most efficient programmes in terms of combined energy and water consumption.



# 1 Consignes importantes de sécurité

Cette section contient des consignes relatives à la sécurité qui vous aideront à prévenir les risques de blessure corporelle ou de dommage matériel. Le non-respect de ces consignes annulera toute garantie.

## Sécurité générale

- Les enfants de 8 ans et plus les personnes dont les capacités physiques, sensorielles et mentales sont réduites ainsi que les personnes étrangères à ce type d'appareil peuvent utiliser ce dernier à condition d'être sous la surveillance d'une personne responsable leur permettant d'utiliser l'appareil en toute sécurité. Les enfants ne doivent pas jouer avec ou modifier l'appareil. Le nettoyage et l'entretien de l'appareil ne doit jamais être effectué par un enfant sans la surveillance d'une personne responsable.
- N'installez jamais la machine sur un sol couvert de moquette. Sinon, l'absence de circulation d'air en-dessous de votre machine va entraîner la surchauffe des pièces électriques. Cela provoquerait des problèmes avec votre machine.
- Ne faites pas fonctionner la machine si le câble d'alimentation ou la prise sont endommagés. Contactez l'agent de service agréé.
- Demandez à un technicien qualifié de brancher un fusible de 16 ampères à l'emplacement d'installation du produit.
- Si le produit rencontre un problème, éviter de l'utiliser à moins qu'il ait été réparé par l'agent de service agréé. Vous vous exposeriez à un risque d'électrocution !
- Votre Lave-linge a été conçu pour reprendre son fonctionnement en cas de reprise de courant après une coupure dans l'alimentation électrique. Si vous souhaitez annuler le programme, voir la section "Annulation du programme".
- Branchez la machine à une prise équipée d'une mise à la terre et protégée par un fusible respectant les valeurs indiquées dans le tableau des "caractéristiques techniques". Ne négligez pas de demander à un électricien qualifié d'effectuer l'installation de mise à la terre. Notre société ne pourra pas être tenue responsable pour les dommages qui pourraient survenir si la machine est utilisée sur un circuit électrique sans mise à la terre conformément à la réglementation locale.
- Les tuyaux d'alimentation en eau et de vidange doivent être solidement fixés et rester en bon état. Sinon, il y a risque de fuite d'eau.
- Ne jamais ouvrir la porte ou ouvrir le filtre alors qu'il y a encore de l'eau dans le tambour. Dans le cas contraire, vous vous exposez à un risque d'inondation et de brûlure par l'eau

chaude.

- Ne pas ouvrir la porte de chargement verrouillée en forçant. Celle-ci sera prête à s'ouvrir juste quelques minutes après la fin du cycle de lavage. Si vous forcez l'ouverture de la porte de chargement, la porte et le mécanisme de verrouillage pourraient s'endommager.
- Débranchez la machine lorsque celle-ci n'est pas utilisée.
- Ne jamais laver la machine en y répandant ou en y versant de l'eau! Vous vous exposeriez à un risque d'électrocution !
- Ne touchez jamais la prise avec des mains mouillées! Ne débranchez jamais la machine en tirant sur le câble, saisissez toujours la prise pour la débrancher.
- Seuls les détergents, les adoucissants, et les suppléments appropriés pour les lave-linge automatiques peuvent être utilisés.
- Respectez les conseils figurant sur les étiquettes des articles textiles et sur

l'emballage du détergent.

- Le produit doit être débranché pendant les procédures d'installation, de maintenance, d'entretien, et de réparation.
- Faites toujours appel au service agréé pour toute procédure d'installation et de réparation. La responsabilité du fabricant ne saurait être engagée en cas de dommages occasionnés lors de réparations effectuées par des personnes non agréées.

## Utilisation prévue

- Cet appareil a été conçu pour un usage domestique. Par conséquent, il n'est pas approprié pour un usage commercial et doit respecter l'utilisation prévue.
- Le produit ne doit être utilisé que pour le lavage et le rinçage du linge pouvant être lavé et rincé en machine.
- Le fabricant décline toute responsabilité face à un éventuel problème survenu à cause de l'utilisation ou du transport incorrect de l'appareil.

## Sécurité des enfants

- Les appareils électriques sont dangereux pour les enfants. Maintenez-les à l'écart de la machine lorsque celle-ci fonctionne. Ne les laissez pas jouer à proximité de la machine. Utilisez la fonction Sécurité enfants pour empêcher aux enfants de jouer avec la machine.
- N'oubliez pas de fermer la porte de chargement au moment de quitter la pièce qui abrite la machine.
- Conservez tous les détergents et additifs soigneusement, hors de portée des enfants.

## 2 Installation

Consultez l'agent de service agréé le plus proche pour l'installation de votre produit. Pour rendre votre machine prête à l'emploi, veuillez lire le manuel d'utilisation et veiller à ce que le système d'électricité, de drainage et d'approvisionnement en eau soient adaptés avant de faire appel à un service agréé. Si ce n'est pas le cas, contactez un technicien et un plombier qualifiés pour que les dispositions nécessaires soient effectuées.

**C** La préparation de l'emplacement ainsi que des installations liées à l'électricité, au robinet d'eau et aux eaux usées sur le site de l'installation relèvent de la responsabilité du client.

**B** L'installation et les branchements électriques de l'appareil doivent être effectués par l'agent de service agréé. La responsabilité du fabricant ne saurait être engagée en cas de dommages occasionnés lors de réparations effectuées par des personnes non agréées.

**A** Avant de procéder à l'installation, vérifiez si le produit présente des défauts. Si c'est le cas, ne le faites pas installer. Les produits endommagés présentent des risques pour votre sécurité.

**C** Vérifiez que les tuyaux d'arrivée d'eau et de vidange, ainsi que le câble d'alimentation, ne sont pas pliés, pincés, ou écrasés lorsque vous poussez le produit en place après les procédures d'installation ou de nettoyage.

### Emplacement d'installation approprié

- Installez la machine sur un sol solide. Ne la placez pas sur une moquette ou sur des surfaces similaires.
- La charge totale du lave-linge et du sèche-linge -à pleine charge- lorsqu'ils sont placés l'un au-dessus de l'autre atteint environ 180 kg. Placez le produit sur un sol solide et plat présentant la capacité de portage suffisante.
- N'installez pas le produit sur le câble d'alimentation.
- Évitez d'installer le produit dans des endroits où la température est susceptible de descendre en dessous de 0°C.
- Placez le produit à au moins 1 cm des autres meubles.

### Retrait des renforts de conditionnement

Inclinez la machine vers l'arrière pour retirer le renfort de conditionnement. Retirez le renfort de conditionnement en tirant sur le ruban.

### Retrait des sécurités de transport

**A** Évitez d'enlever les sécurités de transport avant de retirer le renfort de conditionnement.

**A** Retirez les boulons de sécurité de transport avant de faire fonctionner le lave-linge. Dans le cas contraire, cela entraînera des dégâts à la machine!

1. Desserrez toutes les vis à l'aide d'une clé jusqu'à ce que celles-ci tournent librement (C).
2. Enlevez les vis de sécurité en les dévissant à la main et en les tournant doucement.
3. Fixez les caches en plastique, fournis dans le sachet avec le manuel d'utilisation, dans les trous à l'arrière du panneau. (P)



**C** Conservez les vis de sécurité soigneusement afin de les réutiliser au cas où vous aurez besoin de transporter le lave-linge ultérieurement.

**C** Ne déplacez jamais l'appareil sans que les vis de sécurité réservées au transport ne soient correctement fixées!

### Raccordement de l'arrivée d'eau

**C** La pression d'eau à l'arrivée requise pour faire fonctionner la machine, doit être comprise entre 1 et 10 bars (0,1 – 10 MPa). (Il est nécessaire de disposer de 10 – 80 litres d'eau de robinet (grand ouvert) en une minute, pour que votre machine fonctionne sans problèmes.) Fixez un réducteur de pression si la pression de l'eau est supérieure.

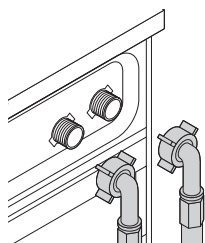
**C** Si vous souhaitez utiliser votre produit à double arrivée d'eau comme une unité à arrivée d'eau simple (eau froide), vous devez installer le dispositif d'obturation fourni dans la vanne d'eau chaude avant d'utiliser le produit. (Applicable pour les produits fournis avec un jeu de vis d'obturation.)

**C** Si vous souhaitez utiliser les deux arrivées d'eau du produit, raccordez le tuyau d'eau chaude après avoir retiré le dispositif d'obturation et l'ensemble de joint d'étanchéité de la vanne d'eau chaude. (Applicable pour les produits fournis avec un jeu de vis d'obturation.)

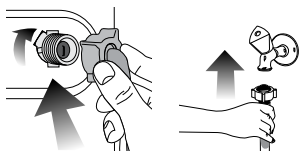
**A** Les modèles à simple admission d'eau ne doivent pas être connectés au robinet d'eau chaude. Ce type de raccord endommagerait le linge ou le produit passerait en mode de protection et ne fonctionnerait pas.

**A** N'utilisez pas de vieux tuyaux d'arrivée d'eau sur votre produit neuf. Ils pourraient tacher votre linge.

1. Raccordez les tuyaux spéciaux fournis avec la machine aux vannes d'arrivée d'eau de la machine. Le tuyau rouge (à gauche) (max. 90 °C) est celui d'arrivée d'eau chaude et le tuyau bleu (à droite) (max. 25 °C) est celui d'arrivée d'eau froide.



- A** Assurez-vous que les raccordements d'eau froide et d'eau chaude sont effectués correctement lors de l'installation de votre machine. Sinon, votre linge pourrait être chaud en fin de lavage et s'user.
2. Serrez tous les écrous des tuyaux à la main. N'utilisez jamais de clé pour serrer ces écrous.



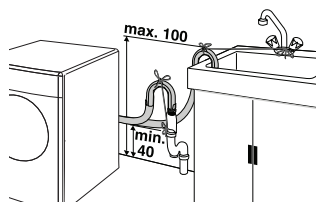
3. Ouvrez les robinets complètement après avoir raccordé les tuyaux pour vérifier si de l'eau ne fuit pas par les points de raccordement. Si vous constatez des fuites, fermez le robinet et retirez l'écrou. Resserrez l'écrou soigneusement après avoir vérifié le joint. Pour éviter toute fuite d'eau ou dégât consécutif, laissez les robinets fermés lorsque la machine n'est pas utilisée.

### Raccordement du conduit d'évacuation

- L'extrémité du tuyau de vidange doit être directement raccordée au tuyau d'évacuation des eaux usées ou au lavabo.

- A** Votre maison sera inondée si le tuyau sort de son logement pendant la vidange. De plus, il y a un risque de brûlure en raison des températures de lavage élevées ! Pour éviter que de telles situations ne se produisent et pour que l'arrivée et la vidange d'eau de la machine se fassent dans de bonnes conditions, serrez correctement l'extrémité du tuyau de vidange de sorte qu'il ne sorte pas.

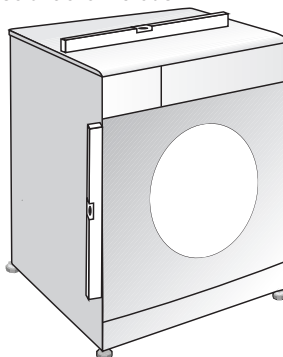
- Le tuyau doit être attaché à une hauteur comprise entre 40 et 100 cm.
- Si le tuyau est élevé après l'avoir posé sur le niveau du sol ou près de celui-ci (moins de 40 cm au-dessus du sol), l'évacuation d'eau devient plus difficile et le linge peut se mouiller considérablement. C'est pourquoi les hauteurs décrites dans le schéma doivent être respectées.



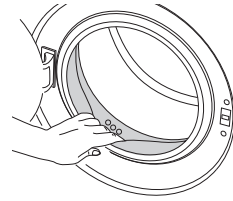
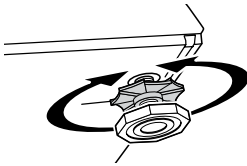
- Pour éviter que l'eau sale ne remplisse le lave-linge à nouveau et pour faciliter la vidange, évitez de tremper l'extrémité du tuyau dans l'eau sale ou de l'insérer dans la canalisation d'évacuation de plus de 15 cm. Si le tuyau est trop long, coupez-le.
- L'extrémité du tuyau ne doit être ni coudée, ni piétinée, ni pliée entre la canalisation et la machine.
- Si la longueur du tuyau est très courte, vous pouvez y ajouter un tuyau d'extension d'origine. La longueur du tuyau peut ne pas excéder 3,2 m. Pour éviter tout dysfonctionnement occasionné par une éventuelle fuite d'eau, le raccordement entre le tuyau d'extension et le tuyau de vidange du produit doit être bien inséré à l'aide d'une bride appropriée, pour empêcher toute sortie et toute fuite.

### Réglage des pieds

- A** Afin de s'assurer que votre appareil fonctionne de façon plus silencieuse et sans vibration, il doit être à niveau et équilibré sur ses pieds. Équilibrez la machine en réglant les pieds. Sinon, la machine pourrait se déplacer et entraîner un certain nombre de problèmes, donc celui de la vibration.



1. Dévissez manuellement les contre-écrous sur les pieds.
2. Réglez les pieds jusqu'à ce que la machine soit à niveau et équilibrée.
3. Serrez de nouveau tous les contre-écrous à la main.



**A** N'utilisez aucun outil pour dévisser les contre-écrous. Sinon, vous pouvez les endommager.

### Branchement électrique

Branchez la machine à une prise équipée d'une mise à la terre et protégée par un fusible respectant les valeurs indiquées dans le tableau des "caractéristiques techniques". Notre société ne pourra pas être tenue responsable pour les dommages qui pourraient survenir si la machine est utilisée sur un circuit électrique sans mise à la terre conformément à la réglementation locale.

- Le branchement doit être conforme à la réglementation en vigueur dans votre pays.
- La prise du câble d'alimentation doit être accessible facilement après l'installation.
- La tension et la protection admise du fusible ou du disjoncteur sont précisées dans la section « Caractéristiques techniques ». Si la valeur de courant du fusible ou du disjoncteur de votre domicile est inférieure à 16 ampères, demandez à un électricien qualifié d'installer un fusible de 16 ampères.
- La tension spécifiée doit être égale à celle de votre réseau électrique.
- Ne réalisez pas de branchements utilisant des rallonges électriques ou des multi-prises.

**B** Les câbles d'alimentation abîmés doivent être remplacés par le Service agréé.

### Première mise en service

Avant de commencer à utiliser votre machine, assurez-vous que toutes les préparations ont été effectuées conformément aux consignes indiquées dans les sections "Consignes importantes de sécurité" et "Installation".

Pour préparer la machine au lavage du linge, effectuez la première opération dans le programme Nettoyage du tambour. Si votre lave-linge n'est pas doté du programme Nettoyage du tambour, utilisez le programme Coton-90 et sélectionnez aussi les fonctions optionnelles Eau additionnelle et Rinçage supplémentaire. Avant de mettre votre lave-linge en marche, versez au trop 100g d'anti-détartrant en poudre dans le compartiment à produits de lavage principal (compartiment n° II). Si l'anti-détartrant se présente sous forme de tablette, mettez seulement une tablette dans le compartiment n° II. Faites sécher l'intérieur du soufflet en utilisant un tissu propre une fois le programme arrivé à son terme.

**C** Utilisez un anti-détartrant adapté aux lave-linge.

**C** Il pourrait rester de l'eau dans votre machine suite aux processus d'assurance qualité menés au cours de la production. Ceci n'affecte pas votre machine.

### Mise au rebut des matériaux d'emballage

Les matériaux d'emballage sont dangereux pour les enfants. Conservez tous les matériaux d'emballage dans un endroit sûr, hors de portée des enfants.

Les matériaux d'emballage de votre lave-linge sont fabriqués à partir de matériaux recyclables. Jetez-les de la manière adaptée et triez-les en respectant les instructions de recyclage des déchets. Ne jetez pas ces matériaux avec les ordures ménagères habituelles.

### Transport de l'appareil

Débranchez le lave-linge avant de le transporter. Retirez les raccordements de vidange et d'arrivée d'eau. Evacuez complètement l'eau restante dans la machine; pour ce faire, reportez-vous à la section "Evacuation de l'eau restante et nettoyage du filtre de la pompe". Installez les vis de sécurité réservées au transport dans l'ordre inverse de la procédure de retrait; pour ce faire, reportez-vous à la section "Retrait des sécurités de transport".

**C** Ne déplacez jamais l'appareil sans que les vis de sécurité réservées au transport ne soient correctement fixées!

### Mise au rebut de l'ancienne machine

Débarrassez-vous de votre vieil appareil en respectant l'environnement.

Consultez votre revendeur local ou le centre de collecte des déchets de votre région pour en savoir plus sur la procédure à suivre concernant la mise au rebut de votre machine.

Pour la sécurité des enfants, coupez le câble d'alimentation et rendez le mécanisme de verrouillage de la porte de chargement inopérant de sorte qu'il soit inutilisable avant d'effectuer la mise au rebut de la machine.

## 3 Préparation

### A faire pour économiser de l'énergie

Les informations ci-après vous aideront à utiliser le produit de manière écologique et éconergétique.

- Utilisez le produit en tenant compte de la capacité la plus élevée autorisée par le programme que vous avez sélectionné, mais évitez de surcharger la machine; voir la section "Tableau des programmes et de consommation".
- Respectez toujours les conseils figurant sur l'emballage de vos produits de lavage.
- Lavez le linge peu sale à basse température.
- Utilisez des programmes plus rapides pour de petites quantités de linge ou pour du linge peu sale.
- N'utilisez pas le pré-lavage et des températures élevées pour le linge qui n'est pas très sale.
- Si vous prévoyez de sécher votre linge dans un sèche-linge, sélectionnez la vitesse d'essorage recommandée la plus élevée pendant le processus de lavage.
- N'utilisez pas plus de lessive que la quantité recommandée sur l'emballage de la lessive.

### Trier le linge

- Triez le linge par type de textile, couleur, degré de saleté et température d'eau autorisée.
- Respectez toujours les conseils figurant sur les étiquettes de vos vêtements.

### Préparation du linge pour le lavage

- Des articles avec des accastillages comme les soutiens-gorge à armature les boucles de ceinture ou les boutons métalliques endommageront la machine. Vous pouvez enlever les pièces métalliques ou laver les vêtements en les introduisant dans un sac à lessive ou une taie d'oreiller.
- Videz les poches de tous les corps étrangers comme les pièces, les stylos à bille et les trombones. Retournez-les et brossez. De tels objets peuvent endommager votre machine ou faire du bruit.
- Mettez les vêtements de petite taille à l'exemple des chaussettes pour enfants et des bas en nylon dans un sac à lessive ou une taie d'oreiller.
- Mettez les rideaux dans l'appareil sans les compresser. Retirez les éléments de fixation des rideaux.
- Fermez les fermetures à glissière, cousez les boutons desserrés, puis raccordez les aubes et les déchirures.
- Ne lavez les produits étiquetés « lavables en machine » ou « lavables à la main » qu'avec un programme adapté.
- Ne lavez pas les couleurs et le blanc ensemble. Le linge en coton neuf de couleur foncée peut déteindre fortement. Lavez-le séparément.

- Les taches difficiles doivent être traitées correctement avant tout lavage. En cas d'incertitude, consultez un nettoyeur à sec.
- N'utilisez que les changeurs de couleur/teinture et les détartrants adaptés au lave-linge. Respectez toujours les conseils figurant sur l'emballage.
- Lavez les pantalons et le linge délicat à l'envers.
- Mettez les articles de linge en laine Angora dans le compartiment congélateur pendant quelques heures avant tout lavage. Cette précaution réduira le boulochage.
- Les linges intensément tachetés par des saletés comme de la farine, de la poussière de chaux, de la poudre de lait, etc. doivent être secoués avant d'être introduits dans la machine. Avec le temps, de telles poussières et poudres peuvent se former sur les surfaces internes de la machine et occasionner des dégâts matériels.

### Capacité de charge appropriée

La charge maximale dépend du type de linge, du degré de saleté et du programme de lavage que vous souhaitez utiliser.

La machine ajuste automatiquement la quantité d'eau selon le poids du linge qui s'y trouve.

**A** Veuillez suivre les informations contenues dans le « Tableau des programmes et de consommation ». Lorsque la machine est surchargée, ses performances de lavage chutent. En outre, des bruits et des vibrations peuvent survenir.

### Charger le linge

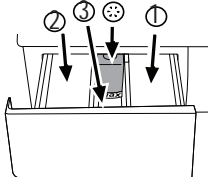
- Ouvrez la porte de chargement.
  - Placez les articles de linge dans la machine sans les tasser.
  - Poussez la porte de chargement pour la fermer jusqu'à ce que vous entendiez un bruit de verrouillage. Veillez à ce qu'aucun article ne soit coincé dans la porte.
- C** La porte de chargement est verrouillée pendant le fonctionnement d'un programme. La porte ne peut être ouverte que quelque temps après la fin du programme.
- A** Si le linge est mal disposé dans la machine, celle-ci peut émettre des bruits et vibrer.

## Utilisation de lessive et d'adoucissant

### Tiroir à produits

Le tiroir à produits comprend trois compartiments:

- (1) pour le prélavage
- (2) pour le lavage principal
- (3) pour l'adoucissant
- (\*) en plus, il y a un siphon dans le compartiment destiné à l'assouplissant.



C Le tiroir à produits peut se présenter en deux types différents selon le modèle de votre machine comme illustré ci-dessus.

### Lessive, adoucissant et autres agents nettoyants

- Ajoutez la lessive et l'adoucissant avant de mettre le programme de lavage en marche.
- N'ouvrez jamais le tiroir à produits pendant que le programme de lavage est en cours d'exécution !
- Lorsque vous utilisez un programme sans prélavage, aucune lessive ne doit être mise dans le bac de prélavage (compartiment n° 1).
- Dans un programme avec prélavage, aucun détergent liquide ne doit être mis dans le bac de prélavage (compartiment n° 1).
- N'utilisez pas de programme avec prélavage si vous utilisez un sachet de lessive ou une boule de diffusion de lessive. Vous pouvez placer ces éléments directement dans le linge contenu dans votre machine.
- Si vous utilisez une lessive liquide, pensez à mettre le réservoir de lessive liquide dans le compartiment de lavage principal (compartiment n° 2).

### Choix du type de lessive

Le type de lessive à utiliser dépend du type et de la couleur du tissu.

- Utilisez des lessives différentes pour le linge coloré et le linge blanc.
- Pour vos vêtements délicats, utilisez uniquement les lessives spéciales (lessive liquide, shampoing à laine, etc.).
- Pour le lavage du linge et de la couette de couleur foncée, il est recommandé d'utiliser une lessive liquide.
- Lavez les lainages avec une lessive spéciale adaptée.

A N'utilisez que des lessives destinées spécialement aux lave-linges.

A L'utilisation de savon en poudre n'est pas recommandée.

### Dosage de la quantité de lessive

Le dosage du lessive à utiliser dépend de la quantité du linge, du degré de saleté et de la

dureté de l'eau. Lisez attentivement les instructions du fabricant portées sur l'emballage de la lessive et respectez les recommandations de dosage.

- Ne pas utiliser des dosages dépassant les quantités recommandées sur l'emballage de la lessive afin d'éviter les problèmes liés à un excès de mousse, à un mauvais rinçage, aux économies financières et, en fin de compte, à la protection de l'environnement.
- Utilisez des doses de lessive plus petites que celles recommandées pour de petites quantités de linge ou pour du linge peu sale.
- Utilisez les lessives concentrées en respectant les recommandations de dosage.

### Utilisation d'adoucissant

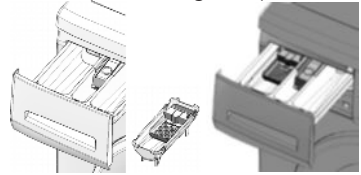
Mettez l'adoucissant dans son compartiment qui se trouve à l'intérieur du tiroir à produits

- Utilisez les proportions recommandées sur le paquet.
- Ne dépassez jamais le repère de niveau (> max <) dans le compartiment destiné à l'assouplissant.
- Si l'adoucissant a perdu de sa fluidité, diluez-le avec de l'eau avant de le mettre dans le tiroir à produits.

### Utilisation de lessive liquide

Si le produit contient un réservoir pour lessive liquide:

- Pensez à introduire celui-ci dans le compartiment n° "2".
- Utilisez le pot-verseur gradué fourni par le fabricant du produit et suivez les instructions portées sur l'emballage.
- Utilisez les proportions recommandées sur le paquet.
- Si la lessive liquide a perdu de sa fluidité, diluez-la avec de l'eau avant de la mettre dans le réservoir pour détergent liquide.



Si le produit ne contient pas de réservoir pour lessive liquide:

- Évitez d'utiliser la lessive liquide pour le prélavage dans un programme avec prélavage.
- Utilisez le pot-verseur gradué fourni par le fabricant du produit et suivez les instructions portées sur l'emballage.
- La lessive liquide tache vos vêtements lorsqu'il est utilisé avec la fonction Départ différé. Si vous comptez utiliser la fonction Départ différé, n'utilisez pas de lessive liquide.

### Utilisation du gel et de la lessive sous forme de pastilles

Avant d'utiliser les gels et autres compositions détergentes sous forme de pastilles, lisez

attentivement les instructions du fabricant portées sur l'emballage de la lessive et respectez les recommandations de dosage. Si l'emballage du produit que vous utilisez ne présente aucune instruction, procédez comme suit:

- Si l'aspect de la lessive en gel est fluide et votre machine ne contient aucun réservoir pour lessive liquide spéciale, versez la lessive en gel dans le compartiment à produits de lavage principal pendant la première admission d'eau. Si votre machine est dotée d'un réservoir pour lessive liquide, versez-y la lessive avant de démarrer le programme.
- Si l'aspect de la lessive en gel n'est pas fluide ou sous forme de capsule liquide, versez-la directement dans le tambour avant de procéder au lavage.
- Mettez les pastilles de lessive dans le compartiment principal (compartiment no. II) ou directement dans le tambour avant de procéder au lavage.

**C** Les lessives sous forme de pastilles peuvent laisser des résidus dans le compartiment à lessive. En pareille situation, mettez la lessive sous forme de pastilles au coeur du linge et fermez la partie inférieure du tambour.

**C** Utilisez la lessive sous forme de pastilles ou de gel sans sélectionner la fonction pré-lavage.

#### **Utilisation de l'amidon**

- Ajoutez l'amidon liquide, l'amidon en poudre, ou le colorant dans le compartiment de l'adoucissant, conformément aux instructions de l'emballage.
- Evitez d'utiliser à la fois l'assouplissant et l'amidon dans un cycle de lavage.
- Nettoyez l'intérieur de la machine à l'aide d'un chiffon propre et humide après avoir utilisé l'amidon.

#### **Utilisation des produits à blanchir**

- Sélectionnez un programme avec pré-lavage et ajoutez le produit à blanchir au début du pré-lavage. Ne mettez pas de lessive dans le compartiment de pré-lavage. Vous pouvez aussi sélectionner un programme avec rinçage supplémentaire et ajoutez le produit à blanchir pendant l'utilisation de l'eau en provenance du compartiment à lessive au cours de la première phase de rinçage.
- Evitez d'utiliser un produit à blanchir et une lessive en les mélangeant.
- Utilisez juste une petite quantité (environ 50 ml) de produit à blanchir et rincez parfaitement les vêtements pour éviter

qu'ils n'irritent la peau. Evitez de verser le produit à blanchir sur les vêtements et de l'utiliser avec des linges de couleur.

- Pendant l'utilisation de l'eau de javel oxygénée, respectez les consignes qui figurent sur l'emballage et sélectionnez un programme à basse température.
- L'eau de javel oxygénée peut être utilisée en association avec la lessive; cependant, si sa consistance n'est pas la même que celle de la lessive, versez d'abord la lessive dans le compartiment n° "II" dans le tiroir à produits et patientez jusqu'à ce que la lessive coule pendant l'arrivée d'eau dans la machine. Ajoutez le produit à blanchir dans le même compartiment pendant que l'arrivée de l'eau dans la machine se poursuit.

#### **Utilisation de détartrant**

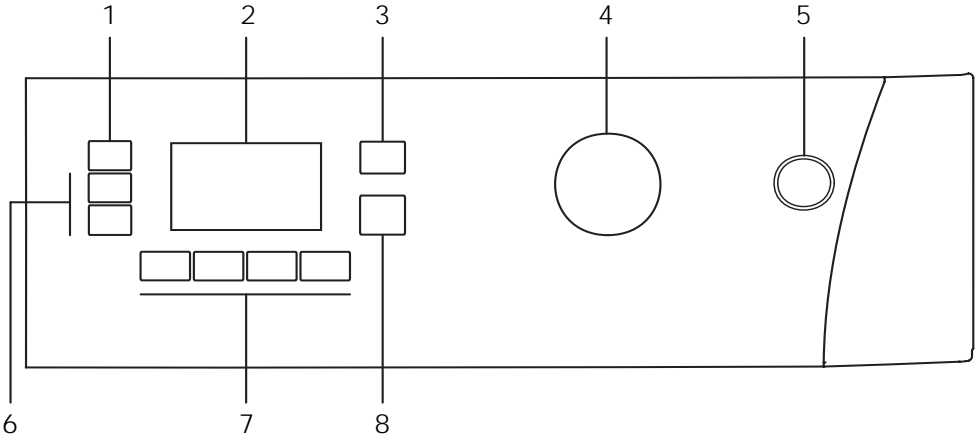
- Quand cela est nécessaire, utilisez les détartrants adaptés, mis au point spécialement pour les lave-linge.
- Respectez toujours les conseils figurant sur l'emballage.

## Astuces pour un lavage efficace

		Vêtements			
		Couleurs claires et blanc	Couleurs	Couleurs foncées	Délicats/Laine/Soies
		(Températures recommandées en fonction du degré de saleté: 40-90C)	(Températures recommandées en fonction du degré de saleté: froid-40C)	(Températures recommandées en fonction du degré de saleté: froid-40C)	(Températures recommandées en fonction du degré de saleté: froid-30C)
Degré de saleté	<p><b>Très sale</b></p> <p>(taches difficiles, par exemple d'herbe, de café, de fruit et de sang.)</p>	<p>Il peut être nécessaire de pré-traiter les taches ou d'effectuer un pré-lavage. Les lessives en poudre et liquides recommandées pour le blanc peuvent être utilisées aux dosages conseillés pour les vêtements très sales. Il est recommandé d'utiliser des lessives en poudre pour nettoyer les taches de glaise et de terre et les taches qui sont sensibles aux produits à blanchir.</p>	<p>Les lessives en poudre et liquides recommandées pour les couleurs peuvent être utilisées aux dosages conseillés pour les vêtements très sales. Il est recommandé d'utiliser des lessives en poudre pour nettoyer les taches de glaise et de terre et les taches qui sont sensibles aux produits à blanchir. Utilisez des lessives sans produit à blanchir.</p>	<p>Les lessives liquides recommandées pour les couleurs et les couleurs foncées peuvent être utilisées aux dosages conseillés pour les vêtements très sales.</p>	<p>Utilisez de préférence des lessives liquides conçues pour des vêtements délicats. Les vêtements en laine et en soie doivent être lavés avec des lessives spéciales laine.</p>
	<p><b>Normalement sale</b></p> <p>(Par exemple, taches causées par la transpiration sur les cols et manchettes)</p>	<p>Les lessives en poudre et liquides recommandées pour le blanc peuvent être utilisées aux dosages conseillés pour les vêtements normalement sales.</p>	<p>Les lessives en poudre et liquides recommandées pour les couleurs peuvent être utilisées aux dosages conseillés pour les vêtements normalement sales. Utilisez des lessives sans produit à blanchir.</p>	<p>Les lessives liquides recommandées pour les couleurs et les couleurs foncées peuvent être utilisées aux dosages conseillés pour les vêtements normalement sales.</p>	<p>Utilisez de préférence des lessives liquides conçues pour des vêtements délicats. Les vêtements en laine et en soie doivent être lavés avec des lessives spéciales laine.</p>
	<p><b>Peu sale</b></p> <p>(Pas de tache visible.)</p>	<p>Les lessives en poudre et liquides recommandées pour le blanc peuvent être utilisées aux dosages conseillés pour les vêtements peu sales.</p>	<p>Les lessives en poudre et liquides recommandées pour les couleurs peuvent être utilisées aux dosages conseillés pour les vêtements peu sales. Utilisez des lessives sans produit à blanchir.</p>	<p>Les lessives liquides recommandées pour les couleurs et les couleurs foncées peuvent être utilisées aux dosages conseillés pour les vêtements peu sales.</p>	<p>Utilisez de préférence des lessives liquides conçues pour des vêtements délicats. Les vêtements en laine et en soie doivent être lavés avec des lessives spéciales laine.</p>

## 4 Fonctionnement de l'appareil

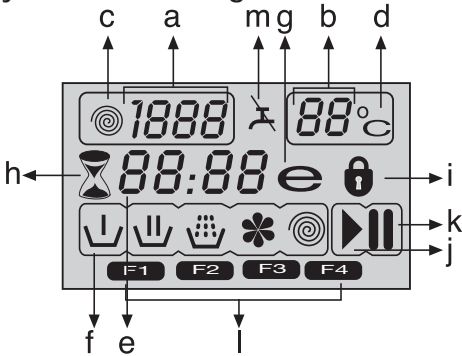
### Bandeau de commande



- 1 - Bouton de réglage de la vitesse d'essorage
- 2 - Affichage
- 3 - Bouton de réglage de la température
- 4 - Sélecteur de programmes

- 5 - Bouton « Marche/Arrêt »
- 6 - Boutons de départ différé (+ / -)
- 7 - Boutons de fonction optionnelle
- 8 - Bouton Départ / Pause / Annulation

### Symboles d'affichage



- a - Indicateur de réglage de la vitesse
- b - Indicateur de température
- c - Symbole d'essorage
- d - Symbole de température
- e - Temps restant et indicateur de départ différé
- f - Symboles d'indication de programme (Prélavage / Lavage principal / Rinçage / Adoucissant / Essorage)
- g - Symbole Economie
- h - Symbole de départ différé
- i - Symbole de porte verrouillée
- j - Symbole de départ
- k - Symbole Pause
- l - Symboles de fonction auxiliaire
- m - Symbole d'absence d'eau

### Préparation de la machine

Veillez à ce que les tuyaux soient bien serrés. Branchez votre machine. Ouvrez le robinet complètement. Introduisez le linge dans la machine. Ajoutez le détergent et l'adoucissant.

### Sélection des programmes

- Sélectionnez le programme approprié pour le type, la quantité et le degré de saleté de votre linge à partir du "Tableau des programmes et de consommation" et du tableau de températures ci-après.

90°C	Linges en coton et en lin blanc très sales. (Housses pour tables de salon, nappes, serviettes, draps de lit, etc.)
60°C	Vêtements synthétiques ou en coton de couleur inaltérable, normalement sales (par ex. : chemises, chemises de nuit, pyjamas, etc.) et lins blancs légèrement sales (par ex. sous-vêtements, etc.)
40°C-30°C-Froid	Linge mélangé comprenant les textiles délicats (rideaux voiles, etc.), les synthétiques et les lainages.

- Sélectionnez le programme désiré à l'aide du sélecteur de programmes.
- C** Les programmes sont limités à la vitesse de rotation maximale adaptée au type spécifique

de vêtements.

- C Lors de la sélection d'un programme, prenez toujours en compte le type de tissu, la couleur, le degré de saleté et la température d'eau autorisée.
- C Sélectionnez en permanence la température nécessaire la plus basse. Une température plus élevée est synonyme de consommation d'énergie plus importante.
- C Pour plus de détails concernant le programme, consultez le « Tableau des programmes et de consommation »

## Programmes principaux

En fonction du type de tissu, utilisez les programmes principaux suivants :

### • Coton

Utilisez ce programme pour vos linges en coton (tels que draps de lit, écredons et jeux de taies d'oreiller, serviettes, sous-vêtements, etc.) Votre linge sera nettoyé avec des mouvements de lavage vigoureux au cours d'un cycle de lavage plus long.

### • Synthétique

Utilisez ce programme pour laver vos linges synthétiques (chemises, blouses, vêtements mixtes synthétiques/cotons, etc.). Ce programme est caractérisé par un lavage doux et un cycle de lavage plus court comparé au programme « Cotons ».

Pour les rideaux et les tulles, utilisez le programme « Synthétique 40°C » avec les fonctions "Prélavage" et "Anti-froissage" sélectionnées. Lavez les voiles/tulles en introduisant une petite quantité de détergent dans le compartiment de lavage principal puisque la texture maillée de ces linges favorise une production excessive de mousse. Ne mettez pas de détergent dans le compartiment de prélavage.

### • Laine

Utilisez ce programme pour laver vos linges en laine.) Sélectionnez la température appropriée en respectant les étiquettes de vos vêtements. Pour les lainages, utilisez des détergents appropriés.

## Programmes supplémentaires

Il existe des programmes supplémentaires pour des cas spéciaux.

- C Les programmes supplémentaires peuvent varier en fonction du modèle de votre machine.

### • Coton Eco

Vous pouvez laver votre linge en coton et en lin normalement sale avec ce programme en économisant plus d'énergie et d'eau qu'avec tous les autres programmes de lavage adaptés au coton. La température de l'eau réelle peut différer de la température du cycle affichée. La durée du programme peut être raccourcie automatiquement durant les dernières phases du programme si vous lavez une quantité moindre (environ ½ capacité ou moins) de linge. Dans ce cas, la consommation d'énergie et d'eau diminuera encore, vous offrant

l'opportunité d'un lavage plus économique. Cette caractéristique est disponible seulement sur certains modèles dotés d'un affichage du temps restant.

### • BabyProtect (Protection Bébé)

Utilisez ce programme pour laver le linge de bébé et celui des personnes allergiques. Pour des conditions d'hygiène optimales, prévoir un temps de chauffage plus long et une phase de rinçage supplémentaire.

### • Lavage à la main

Utilisez ce programme pour laver vos vêtements en laine ou vos vêtements délicats portant les étiquettes « non lavable en machine » et pour lesquels un lavage à la main est conseillé. Cela permet de laver le linge avec des mouvements très délicats, permettant de ne pas endommager vos vêtements.

### • Daily Xpress

Utilisez ce programme pour laver rapidement vos linges en coton peu sales.

### • Super bref express

Utilisez ce programme pour laver rapidement une petite quantité de linge en coton peu sales.

### • Textiles Foncés

Utilisez ce programme pour laver vos linges de couleur foncée, ou le linge dont vous souhaitez préserver la couleur. Le lavage se fait avec un petit geste mécanique et à faibles températures. Il est recommandé d'utiliser le détergent liquide ou le shampoing à laine pour le linge de couleur foncée.

### • Mix 40

Utilisez ce programme pour laver à la fois votre linge en coton et votre linge synthétique sans avoir à les séparer.

### • Chemises

Utilisez ce programme pour laver dans le même compartiment des chemises en coton, fibres synthétiques et tissus mixtes.

### • Rafraîchir

Utilisez ce programme pour éliminer des odeurs sur un linge porté une seule fois et ne présentant ni tache, ni saleté.

### • Nettoyage Eco (Eco Clean)

Utilisez ce programme, qui est beaucoup plus soucieux de l'environnement et des ressources naturelles, pour laver vos linges en coton peu sales et non tachés (max. 3,5 kg) en peu de temps et de façon économique.

- C Il est conseillé d'utiliser le détergent en liquide ou en gel.

### • Nettoyage en libre-service

Utilisez ce programme de façon régulière (Une fois par mois ou tous les deux mois) pour nettoyer le tambour pour plus d'hygiène. Pour ce faire, faites fonctionner le programme sans introduire de linge dans la machine. Pour obtenir de meilleurs résultats, versez le détartrant en poudre pour lave-linge dans le compartiment à détergent II. A la fin

du programme, laissez la porte entrouverte afin de faciliter le séchage de l'intérieur de la machine.

- C Ceci n'est pas un programme de lavage. Au contraire, il s'agit d'un programme d'entretien.
- C Évitez d'exécuter le programme quand la machine contient un quelconque linge. Si vous essayez de le faire, la machine détectera la présence d'une charge à l'intérieur du lave-linge et suspendra l'exécution du programme.

### Programmes spéciaux

Pour les applications spécifiques, vous pouvez sélectionner l'un des programmes suivants :

#### • Rinçage

Utilisez ce programme lorsque vous voulez effectuer un rinçage ou un amidonnage séparément.

#### • Essorage+Vidange

Utilisez ce programme pour appliquer un cycle d'essorage additionnel pour le linge ou pour drainer l'eau dans la machine.

Avant de sélectionner ce programme, sélectionnez la vitesse d'essorage désirée et appuyez sur le bouton « Démarrage/Pause/Annulation ». La machine essorera le linge avec la vitesse d'essorage réglée et vidangera l'eau qui en sortira.

Si vous voulez seulement drainer l'eau sans essorer votre linge, sélectionnez le programme « Essorage et pompage » et ensuite, sélectionnez la fonction « aucun essorage » à l'aide du bouton de vitesse d'essorage. Appuyez sur le bouton Départ/Pause/Annulation.

- C Utilisez une vitesse d'essorage basse pour les linges délicats.

### Sélection de température

Chaque fois qu'un nouveau programme est sélectionné, la température maximale pour ledit programme apparaît sur l'indicateur de température.

Pour réduire la température, appuyez à nouveau sur le bouton de réglage de la température. La température décroît par incréments de 10° et finalement, le symbole “-” indiquant l'option de lavage à froid apparaît à l'écran.

- C Si vous faites défiler l'option de lavage à froid et appuyez à nouveau sur le bouton de réglage de la température, la température recommandée pour le programme sélectionné s'affiche à l'écran. Appuyez à nouveau sur le bouton de réglage de la température pour réduire la température.


### Symbole Economie

Indique les programmes et températures qui permettent d'économiser de l'énergie.

- C Le symbole Economie ne peut être sélectionné dans les programmes Intensif et Hygiène puisque le lavage s'y fait pendant longtemps et à des températures élevées pour plus d'hygiène. De même, le symbole Economie ne peut être sélectionné dans les programmes Bébé, Rafraîchissement, Nettoyage du tambour, Essorage et Rinçage.

### Sélecteur de la vitesse d'essorage

Chaque fois qu'un nouveau programme est sélectionné, la vitesse d'essorage recommandée du programme sélectionné s'affiche sur le voyant de vitesse d'essorage. Pour réduire la vitesse d'essorage, appuyez sur le bouton de réglage de la vitesse d'essorage. Cette vitesse décroît graduellement. Ensuite, en fonction du modèle du produit, "les options "Rinçage d'attente" et "Pas d'essorage" s'affichent. Pour une explication de ces options, veuillez vous reporter à la section "Sélection des fonctions optionnelles".

- C L'option Rinçage d'attente est indiquée par le symbole “

30 | FR

## Tableau des programmes et de consommation

FR						Fonction optionnelle						Gamme de température sélectionnable °C
Programme (°C)	Charge maximale (kg)	Consommation d'eau (l)	Consommation d'énergie (kWh)	Vitesse Max.***	Prelavage	Lavage express	Rinçage Plus	Repassage Facile	Arrêt cuve pleine	Nettoyage des poils d'animaux domestiques		
Coton	90	7	74	2.30	1600	•	•	•	•	•	90-Froid	
Coton	60	7	72	1.50	1600	•	•	•	•	•	90-Froid	
Coton	40	7	72	0.85	1600	•	•	•	•	•	90-Froid	
BabyProtect (Protection Bébé)	90	7	66	2.70	1600			*		•	90-30	
Coton Eco	60**	7	44	1.10	1600					•	60-Froid	
Coton Eco	60**	3.5	38	0.88	1600					•	60-Froid	
Coton Eco	40**	3.5	38	0.70	1600					•	60-Froid	
Coton Eco	40	7	64	0.72	1600					•	60-Froid	
Synthétique	60	3	45	1.00	1200	•	•	•	•	•	60-Froid	
Synthétique	40	3	45	0.45	1200	•	•	•	•	•	60-Froid	
Nettoyage Eco (Eco Clean)	20	3.5	39	0.16	1600					•	20	
Mix 40	40	3.5	45	0.55	1200	•	•	•	•	•	40-Froid	
Chemise	40	3.5	45	0.55	800	•	•	•	*	•	60-Froid	
Super bref express	30	2	35	0.10	1400			•		•	30-Froid	
Daily express	90	7	60	2.00	1400			•		•	90-Froid	
Daily express	60	7	60	1.15	1400			•		•	90-Froid	
Daily express	30	7	70	0.20	1400			•		•	90-Froid	
Laine	40	1.5	56	0.30	1200			•		•	40-Froid	
Lavage à la main	30	1	40	0.25	1200						30-Froid	
Textiles Foncés	40	3	82	0.55	1200			*		•	40-Froid	
Nettoyage en libre-service	70	-	100	1.70	800			*			70	
Rafraîchir	-	2	20	0.03	1200					•	-	

\*\* « Les programmes Coton eco 40°C et Coton 60°C sont les programmes standard. » Ces programmes sont connus sous les noms de « Programme Coton 40°C standard » et « Programme Coton 60°C standard »

• : Sélection possible

\* : Automatiquement sélectionné, non annulable.

\*\* : Programme du label énergétique (EN 60456 Ed.3)

\*\*\* : Si la vitesse d'essorage maximale de votre appareil est inférieure, seule la vitesse d'essorage maximale sera disponible.

- : Voir la description du programme pour la charge maximale à ne pas excéder.

C Les fonctions optionnelles contenues dans le tableau peuvent varier en fonction du modèle de votre machine.

C La consommation d'eau et d'énergie peut varier suivant les fluctuations de la pression, de la dureté et de la température de l'eau, de la température ambiante, du type et de la quantité de linge, de la sélection des fonctions optionnelles et de la vitesse d'essorage, ainsi que des variations de la tension électrique.

C Le temps de lavage du programme que vous avez sélectionné s'affiche à l'écran de la machine. Il est tout à fait normal qu'il existe de petites différences entre le temps indiqué à l'écran et le temps de lavage réel.

## Sélection des fonctions optionnelles

Sélectionnez les fonctions optionnelles souhaitées avant de lancer le programme. De plus, vous pouvez aussi sélectionner ou annuler les fonctions optionnelles qui sont adaptées au programme en cours d'exécution en appuyant sur le bouton "Départ/Pause/Annuler" pendant le fonctionnement de la machine. Pour cela, la machine doit se trouver dans une phase avant la fonction optionnelle que vous allez sélectionner ou annuler.

En fonction du programme, appuyez sur les touches a, b, c ou d pour sélectionner la fonction optionnelle souhaitée. Le symbole de la fonction optionnelle sélectionnée apparaît à l'écran.

C Certaines fonctions ne peuvent pas être sélectionnées ensemble. Si une deuxième fonction optionnelle en conflit avec la première est sélectionnée avant le démarrage de la machine, la fonction sélectionnée en premier sera annulée et celle sélectionnée en deuxième lieu restera active. Par exemple, si vous voulez sélectionner la fonction Lavage rapide après avoir sélectionné la fonction Prélavage, la fonction Prélavage sera annulée et la fonction Lavage rapide restera active.

C Une fonction optionnelle qui n'est pas compatible avec le programme ne peut pas être sélectionnée. (Voir "Tableau des programmes et de consommation")

C Les boutons de fonction optionnelle peuvent varier en fonction du modèle de votre machine.

### • Prélavage

Un prélavage n'est utile que si le linge est très sale. La non utilisation du prélavage économisera de l'énergie, de l'eau, du détergent et du temps. F1 apparaît à l'écran lorsque vous sélectionnez cette fonction.

### • Lavage Express

Cette fonction peut être utilisée pour les programmes destinés au coton est aux fibres synthétiques. Cela diminue les durées de lavage pour les articles peu sales, ainsi que le nombre de cycles de rinçage.

F2 apparaît à l'écran lorsque vous sélectionnez cette fonction.

C Lorsque vous sélectionnez cette fonction optionnelle, chargez votre machine avec la moitié de la quantité de linge maximale spécifiée dans le tableau des programmes.

### • Rinçage Plus

Cette fonction permet à votre machine de faire un autre rinçage en plus de celui qui a déjà été effectué après le lavage principal. Ainsi, le risque d'irritation des peaux sensibles (comme celles des bébés, des peaux allergiques, etc.) due au résidu de produit de lavage sur les vêtements est diminué.

F3 apparaît à l'écran lorsque vous sélectionnez cette fonction.

### • Repassage Facile

Cette fonction froisse moins les vêtements pendant leur lavage. Avec cette fonction, le mouvement du tambour est réduit et la vitesse d'essorage est limitée pour éviter le froissage. Par ailleurs, le lavage est effectué avec un niveau d'eau plus élevé.

F4 apparaît à l'écran lorsque vous sélectionnez cette fonction.

### • Arrêt cuve pleine

Si vous ne voulez pas décharger votre linge dès la fin du programme, vous pouvez utiliser la fonction Rinçage d'attente pour conserver votre linge dans l'eau de rinçage final afin d'empêcher à vos vêtements de se froisser s'il n'y a pas d'eau dans la machine. Appuyez sur le bouton "Départ/Pause/Annulation" après cette procédure si vous voulez évacuer l'eau sans essorage. Le programme reprendra son fonctionnement et se terminera après l'évacuation de l'eau.

Si vous voulez essorer le linge contenu dans l'eau, réglez la vitesse d'essorage et appuyez sur le bouton "Départ/Pause/Annulation".

Le programme reprend. L'eau est évacuée, le linge est essoré, et le programme est terminé.

### • Trempage

La fonction optionnelle de trempage assure une meilleure élimination des taches incrustées dans le linge en les retenant dans l'eau du détergent avant le démarrage du programme.

### • Nettoyage des poils d'animaux domestiques

Cette fonction vous aide à enlever avec plus d'efficacité les poils d'animaux domestiques restés sur vos vêtements.

Lorsque cette fonction est sélectionnée, les phases de prélavage et de rinçage supplémentaire sont ajoutées au programme normal. Ainsi, le lavage se fait avec beaucoup d'eau (30%) et les poils d'animaux domestiques sont éliminés avec plus d'efficacité.

A Ne lavez jamais vos animaux domestiques dans votre lave-linge.

### Affichage du temps

La durée restante pour terminer le programme apparaît à l'écran pendant l'exécution dudit programme. Cette durée s'affiche suivant le format Heure-minutes ci-après "01:30".

C La durée du programme peut varier suivant les valeurs présentées dans le "Tableau des programmes et de consommation" en fonction de la pression de l'eau, de la dureté et de la température de l'eau, de la température ambiante, de la quantité et du type de linge, des fonctions optionnelles sélectionnées et des changements opérés au niveau du réseau électrique.

### Départ différé

Grâce à la fonction Départ différé, le démarrage du programme peut être différé de 24 heures. Le

temps de départ différé peut être augmenté par incréments de 30 minutes.

**C** Ne pas utiliser de détergents liquides lors du réglage du départ différé ! Vos vêtements risquent de prendre des taches.

Ouvrez la porte de chargement, introduisez votre linge, mettez le détergent dans son tiroir, etc. Sélectionnez le programme de lavage, la température, la vitesse d'essorage et, le cas échéant, sélectionnez les fonctions optionnelles. Réglez le temps de départ différé souhaité en appuyant sur le boutons Départ différé + ou - . Le symbole de départ différé clignote. Appuyez sur le bouton Départ/Pause/Annulation. Le compte à rebours du départ différé commence. Le symbole de départ différé s'allume en continu. Le symbole de départ apparaît. ":" le signe au milieu du temps de départ apparaît à l'écran commence à clignoter.

**C** Des vêtements supplémentaires peuvent être chargés au cours de la période de départ différé. Au terme du compte à rebours, le symbole de départ différé disparaît, le cycle de lavage commence et la durée du programme sélectionné apparaît à l'écran.

### **Changement de la période de départ différé**

Si vous souhaitez changer le temps pendant le compte à rebours:

Appuyez sur le bouton Départ/Pause/Annulation. ":" le signe au milieu du temps de départ différé à l'écran arrête de clignoter. Le symbole de pause apparaît. Le symbole de départ différé clignote. Le symbole de départ disparaît. Réglez le temps de départ différé souhaité en appuyant sur le boutons Départ différé + ou - . Appuyez sur le bouton Départ/Pause/Annulation. Le symbole de départ différé s'allume en continu. Le symbole de pause disparaît. Le symbole de départ apparaît. ":" le signe au milieu du temps de départ différé à l'écran commence à clignoter.

### **Annulation de la fonction de départ différé**

Si vous voulez annuler le compte à rebours du départ différé et commencer le programme immédiatement :

Appuyez sur le bouton Départ/Pause/Annulation. ":" le signe au milieu du temps de départ différé à l'écran arrête de clignoter. Le symbole de départ disparaît. Le symbole de pause et celui de départ différé clignotent. Diminuez le temps de départ différé en appuyant sur le bouton Départ différé. La durée du programme apparaît après 30 minutes. Appuyez sur le bouton Départ/Pause/Annulation pour lancer le programme.

### **Lancement du programme**

Appuyez sur le bouton Départ/Pause/Annulation pour lancer le programme. Le symbole de départ affichant le démarrage du programme s'allumera. La porte de chargement est verrouillée et le symbole de porte verrouillée apparaît à l'écran. Le symbole de l'étape à partir de laquelle le programme a commencé apparaît à l'écran (Prélavage, Lavage principal, Rinçage, Adoucissant

et Essorage).

### **Déroulement du programme**

L'évolution d'un programme en cours d'exécution est indiquée à l'écran grâce à un ensemble de symboles.

Un symbole approprié apparaît à l'écran au début de l'étape de chaque programme et tous les symboles restent allumés à la fin du programme. Le symbole le plus à droite indique la phase du programme en cours.

#### **Prélavage**

Si la fonction optionnelle de prélavage est sélectionnée, le symbole de prélavage apparaît à l'écran en indiquant que la phase de prélavage a démarré.

#### **Lavage principal**

Le symbole de lavage principal indiquant que la phase de lavage principal a commencé apparaît à l'écran.

#### **Rinçage**

Le symbole de rinçage indiquant que la phase de rinçage a commencé apparaît à l'écran.

#### **Adoucissant**

Le symbole de l'adoucissant indiquant que la phase de l'adoucissant a commencé apparaît à l'écran.

#### **Essorage**

Apparaît au début de la phase d'essorage final et reste allumé pendant les programmes spéciaux Essorage et Pompage.

**C** Si la machine ne passe pas à la phase d'essorage, la fonction Rinçage d'attente pourrait être active ou le système de détection automatique d'une charge non équilibrée pourrait être activée en raison d'une répartition inégale du linge dans la machine.

### **Verrouillage de la porte de chargement**

Un système de verrouillage a été prévu au niveau de la porte de chargement de la machine pour empêcher l'ouverture de la porte lorsque le niveau d'eau est inapproprié.

Le symbole de porte verrouillée apparaît lorsque la porte de chargement est verrouillée. Ce symbole clignotera jusqu'à ce que la porte de chargement soit prête à s'ouvrir une fois le programme terminé ou la machine mise en pause. Au niveau de cette étape, évitez de forcer l'ouverture de la porte de chargement. Le symbole disparaît lorsque la porte est prête à s'ouvrir. Vous pouvez ouvrir la porte

après la disparition du symbole.

### **Modifier les sélections après que le programme a été lancé**

#### **Basculer la machine en mode Pause**

Appuyez sur le bouton « Départ/Pause/Annulation » pour mettre la machine en mode Pause. Le symbole de pause apparaît à l'écran pour indiquer que le lave-linge est en mode pause. Le symbole de départ disparaît.

## Changement des réglages de vitesse et de température des fonctions optionnelles

En fonction de la phase atteinte par le programme, vous pouvez annuler ou activer les fonctions optionnelles. (Voir "Sélection des fonctions optionnelles").

Vous pouvez également modifier les réglages de vitesse et de température. (Voir "Sélecteur de la vitesse d'essorage" et "Sélection de température").

### Ajouter/retirer le linge

Appuyez sur le bouton « Départ/Pause/Annulation » pour mettre la machine en mode Pause. Le témoin de suivi du programme de la phase appropriée pendant laquelle la machine a été réglée en mode "Pause"

clignotera. Patientez jusqu'à ce que la porte de chargement soit ouverte. Ouvrez la porte de chargement et ajoutez ou retirez le linge. Fermez la porte de chargement. Effectuez des changements dans les fonctions optionnelles, les réglages de température et de vitesse, le cas échéant. Appuyez sur le bouton Départ/Pause/Annulation pour démarrer la machine.

C La porte de chargement ne s'ouvrira pas si la température de l'eau contenue dans la machine est élevée ou si le niveau d'eau dépasse l'ouverture de la porte.

### Sécurité enfants

Utilisez la fonction Sécurité enfants pour empêcher aux enfants de jouer avec la machine. Ainsi, vous pouvez éviter des changements dans un programme en cours.

C Vous pouvez allumer et éteindre le lave-linge en appuyant sur le bouton Marche / Arrêt lorsque le mode Sécurité enfants est activé. Lorsque vous allumez la machine à nouveau, le programme reprend à partir de l'endroit où il s'est arrêté.

Pour activer la sécurité enfants :

Appuyez sur les boutons de fonction optionnelle 2 et 4 et maintenez-les enfoncés pendant 3 secondes. "Con" apparaît à l'écran.

C Le même mot apparaîtra à l'écran si vous appuyez sur une touche lorsque le mode Sécurité enfants est activé.

Pour désactiver la sécurité enfants :

Appuyez sur les boutons de fonction optionnelle 2 et 4 et maintenez-les enfoncés pendant 3 secondes. "COFF" apparaît à l'écran.

C N'oubliez pas de désactiver le mode Sécurité enfants à la fin du programme s'il a été activé. Si vous ne le faites pas, la machine ne vous permettra pas de sélectionner un nouveau programme.

## Annulation du programme

Appuyez sur la touche Départ / Pause / Annulation et maintenez-la enfoncée pendant 3 secondes. Le symbole de départ clignote. Le symbole de la phase au cours de laquelle le programme a été annulé reste allumé. "END" apparaît à l'écran et le programme est annulé.

C Si vous voulez ouvrir la porte de chargement après avoir annulé le programme mais cette ouverture n'est pas possible puisque le niveau d'eau dans la machine est au-dessus de l'ouverture de la porte, tournez le sélecteur de programmes sur le programme « Essorage et pompage » et évacuez l'eau dans la machine.

### La machine est en mode Rinçage d'attente

Le symbole d'essorage clignote et celui de pause s'allume lorsque le lave-linge est en mode Rinçage d'attente.

Si vous voulez essorer votre linge lorsque la machine se trouve dans ce mode:

Ajustez la vitesse d'essorage et appuyez sur le bouton Départ / Pause / Annulation. Le symbole de pause disparaît et celui de départ différé apparaît. Le programme reprend, évacue l'eau et essore le linge.

Si vous voulez uniquement évacuer l'eau sans procéder à l'essorage:

Appuyez simplement sur le bouton Départ/Pause/Annulation. Le symbole de pause disparaît. Le symbole de départ apparaît. Le programme reprend et évacue seulement l'eau.

### Fin du programme

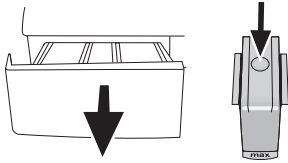
"End"(Fin) apparaît à l'écran à la fin du programme. Les symboles des phases du programme restent allumés. La fonction optionnelle, la vitesse d'essorage et la température sélectionnées au début du programme restent sélectionnées.

## 5 Entretien et nettoyage

Pour prolonger la durée de service de la machine et réduire la fréquence des problèmes fréquemment rencontrés, nettoyez-la à intervalles réguliers.

### Nettoyage du tiroir à produits

Nettoyez le tiroir à produits à intervalles réguliers (tous les 4 à 5 cycles de lavage) tel qu'illustré ci-dessous, pour éviter l'accumulation de détergent en poudre au fil du temps.



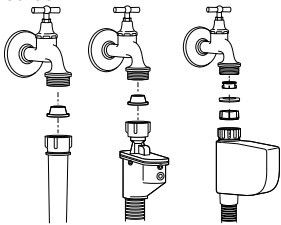
Appuyez sur le pointillé au-dessus du siphon dans le compartiment destiné à l'assouplissant, puis tirez vers vous jusqu'à ce que le compartiment soit enlevé de la machine.

**C** Si plus d'une quantité d'eau normale et de mélange d'adoucissant commence à se former dans le compartiment destiné à l'assouplissant, le siphon doit être nettoyé.

Lavez le tiroir à détergent et le siphon avec beaucoup d'eau tiède dans une baignoire. Lors du nettoyage, portez des gants protecteurs ou utilisez une brosse appropriée pour éviter que votre peau ne touche les résidus qui se trouvent à l'intérieur du tiroir. Remettez le tiroir à son emplacement initial après l'avoir nettoyé et veillez à ce qu'il soit bien en place.

### Nettoyez les filtres d'arrivée d'eau

Un filtre se trouve à l'extrémité de chaque vanne d'arrivée d'eau, située au dos de la machine et à l'extrémité de chaque tuyau d'admission d'eau, où ils sont raccordés au robinet. Ces filtres empêchent les corps étrangers et la saleté qui se trouve dans l'eau de pénétrer dans le linge. Les filtres doivent être nettoyés lorsqu'ils deviennent sales.



Fermez les robinets. Enlevez les écrous des tuyaux d'arrivée d'eau afin d'accéder aux filtres sur les vannes d'arrivée d'eau. Nettoyez-les avec une brosse adaptée. Si les filtres sont trop sales, vous pouvez les retirer à l'aide d'une pince et les nettoyer. Extrayez les filtres des extrémités plates des tuyaux d'arrivée d'eau ainsi que les joints et nettoyez-les soigneusement à l'eau du robinet. Remplacez soigneusement les joints et les filtres

à leur place et serrez les écrous du tuyau à la main.

### Évacuation de l'eau restante et nettoyage du filtre de la pompe

Le système de filtration dans votre machine empêche les éléments solides comme les boutons, les pièces, et les fibres de tissu, d'obstruer la turbine de la pompe au cours de l'évacuation de l'eau de lavage. Ainsi, l'eau sera évacuée sans problème et la durée de service de la pompe s'en trouvera prolongée.

Si votre machine n'évacue pas l'eau, le filtre de la pompe est obstrué. Le filtre doit être nettoyé chaque fois qu'il est obstrué ou tous les 3 mois. L'eau doit être vidangée en premier lieu pour nettoyer le filtre de la pompe.

De plus, avant de transporter la machine (en la déplaçant d'une maison à une autre par exemple) et en cas de congélation de l'eau, il peut s'avérer nécessaire d'évacuer complètement l'eau.

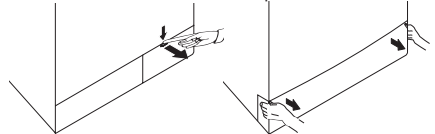
**A** Les corps étrangers laissés dans le filtre de la pompe peuvent endommager votre machine ou l'amener à faire des bruits.

Pour nettoyer le filtre sale et évacuer l'eau : Débranchez la machine afin de couper l'alimentation électrique.

**A** La température de l'eau contenue dans la machine peut monter jusqu'à 90 °C. Pour éviter tout risque de brûlure, le filtre doit être nettoyé après le refroidissement de l'eau qui se trouve dans la machine.

Ouvrez le bouchon du filtre.

Si celui-ci comprend deux pièces, appuyez sur l'onglet qui se trouve sur le bouchon du filtre vers le bas et tirez la pièce vers vous.

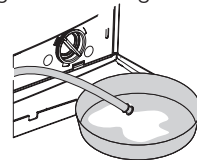


Si celui-ci comprend une pièce, tirez des deux côtés au-dessus pour ouvrir.

**C** Vous pouvez retirer le couvercle du filtre en poussant légèrement vers le bas à l'aide d'un mince objet pointu en plastique, par la fente située au-dessus du couvercle du filtre. Évitez d'utiliser des objets métalliques pointus pour enlever le couvercle.

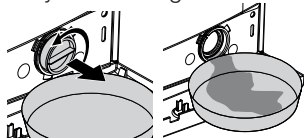
Certains de nos produits sont dotés d'un tuyau de vidange en cas d'urgence et d'autres par contre n'en ont pas. Suivez les étapes ci-dessous pour évacuer l'eau.

Pour évacuer l'eau lorsque l'appareil est doté d'un tuyau de vidange en cas d'urgence :



Sortez le tuyau de vidange en cas d'urgence de son logement. Mettez un grand bac à l'extrémité du tuyau. Evacuez l'eau dans le bac en retirant la prise de courant à l'extrémité du tuyau. Lorsque le récipient est plein, bloquez la sortie du tuyau en remplaçant le bouchon. Après avoir vidé le bac, répétez l'opération ci-dessus pour vider l'eau complètement de la machine. A la fin de l'évacuation de l'eau, fermez l'extrémité à nouveau par la prise et fixez le tuyau en place. Tournez le filtre de la pompe pour l'enlever.

Pour évacuer l'eau lorsque l'appareil n'est pas doté d'un tuyau de vidange en cas d'urgence:



Mettez un grand bac devant le filtre pour recueillir l'eau du filtre. Desserrez le filtre de la pompe (dans le sens inverse des aiguilles d'une montre) jusqu'à ce que l'eau commence à y couler. Remplissez l'eau dans le bac que vous avez placé devant le filtre.

Gardez toujours un morceau de chiffon pour absorber toute eau déversée. Lorsque l'eau contenue dans la machine est finie, sortez le filtre complètement en le tournant. Nettoyez tous les résidus à l'intérieur du filtre, ainsi que les fibres, s'il y en a, autour de la zone de la turbine. Installer le filtre.

**A** Si votre produit a une fonction de jet d'eau, veillez à insérer le filtre dans son logement dans la pompe. Ne forcez jamais sur le filtre en l'installant dans son logement. Installez complètement le filtre à sa place. Sinon, l'eau peut couler du bouchon du filtre.

Si celui-ci comprend deux pièces, fermez-le en appuyant sur l'onglet. Si en revanche l'appareil comprend une pièce, installez d'abord les étiquettes à leurs emplacements dans la partie inférieure, puis appuyez sur la partie supérieure pour fermer.

## 6 Caractéristiques techniques

Modèles (FR)	WMB 71041	WMB 71241	WMB 71241 S
Charge maximale de linge sec (kg)	7	7	7
Hauteur (cm)	84	84	84
Largeur (cm)	60	60	60
Profondeur (cm)	54	54	54
Poids net (±4 kg.)	71	71	71
Consommation électrique (V/Hz)	220-240 V / 50Hz		
Courant total (A)	10	10	10
Puissance totale (W)	2000-2350		
Vitesse d'essorage (tr/min max.)	1000	1200	1200
Puissance en mode veille (W)	1.40	1.40	1.40
Puissance en mode éteint (W)	0.20	0.20	0.20

- C Afin d'améliorer la qualité du produit, les caractéristiques techniques de cet appareil peuvent être modifiées sans préavis.
- C Les schémas présentés dans ce manuel sont indicatifs et peuvent ne pas correspondre exactement à votre produit.
- C Les valeurs indiquées sur les étiquettes de la machine ou dans les documents fournis avec celle-ci, ont été obtenues en laboratoire, conformément aux normes applicables. Ces valeurs peuvent varier en fonction des conditions d'utilisation et d'environnement du produit.



Cet appareil est marqué du symbole du tri sélectif relatif aux déchets d'équipements électriques et électroniques.

Cela signifie que ce produit doit être pris en charge par un système de collecte sélectif conformément à la directive européenne 2002/96/CE afin de pouvoir soit être recyclé soit démantelé afin de réduire tout impact sur l'environnement.

Pour plus de renseignements, vous pouvez contacter votre administration locale ou régionale.

Les produits électroniques n'ayant pas fait l'objet d'un tri sélectif sont potentiellement dangereux pour l'environnement et la santé humaine en raison de la présence de substances dangereuses.

Vidange	Anti-froissage (Repassage Facile)	Couette (Draps)	Sécurité enfants	Lavage à la main	Protection Bébé (BabyProtect)	Coton Eco	Lainages (Laine)	Express 14 Super bref express (Xpress Super Short)	Quotidien	Marche/Arrêt	
Express quotidien (Daily Express)	Rinçage d'attente (Arrêt cuve pleine)	Départ / Pause	Pas d'essorage	Lavage rapide (Lavage express)	Terminé	Froid	Température	Nettoyage en libre-service	Sous-vêtement	Mini 30	
Mix 40	Super 40	Rinçage supplémentaire (Rinçage Plus)	Rafraîchir	Chemises	Jeans	Sport	Départ différé	Intensif	Soin Fashion	Nettoyage Eco (Eco Clean)	

## 7 Diagnostic

Impossible de lancer ou de sélectionner le programme.

- La machine est passée en mode de sécurité à cause des problèmes liés à l'alimentation (tension du circuit, pression d'eau, etc.). >>> *Appuyez sur le bouton « Départ/Pause » et maintenez-le enfoncé pendant 3 secondes pour rétablir les réglages par défaut de la machine. (Voir "Annulation du programme")*

Eau dans la machine.

- Il pourrait rester de l'eau dans votre machine suite aux processus d'assurance qualité menés au cours de la production. >>> *Ceci ne pose aucun problème et n'affecte nullement votre machine.*

La machine vibre ou fait des bruits.

- La machine pourrait ne pas être en équilibre. >>> *Réglez les pieds pour mettre la machine à niveau.*
- Il se peut qu'une substance rigide soit entrée dans le filtre de la pompe. >>> *Nettoyez le filtre de la pompe.*
- Les vis de sécurité réservées au transport n'ont pas été enlevées. >>> *Enlevez les vis de sécurité réservées au transport.*
- La quantité de linge contenue dans la machine pourrait être trop faible. >>> *Ajoutez du linge dans la machine.*
- La machine pourrait avoir été surchargée de linge. >>> *Retirez une quantité de linge de la machine ou procédez à une distribution manuelle afin de l'équilibrer de façon homogène dans la machine.*
- Vérifiez si la machine n'est pas posée sur un objet rigide. >>> *Assurez-vous que la machine n'est posée sur aucun objet.*

La machine s'est arrêtée juste après le démarrage du programme.

- Vérifiez si le lave-linge ne s'est pas arrêté de façon provisoire en raison d'une basse tension. >>> *Elle peut reprendre son fonctionnement lorsque la tension revient au niveau normal.*

La durée du programme n'effectue aucun procédé de comptage. (Sur les modèles avec affichage)

- La minuterie pourrait s'arrêter pendant le prélèvement de l'eau. >>> *L'indicateur de la minuterie n'effectuera aucun procédé de comptage jusqu'à ce que la machine prélève une quantité adéquate d'eau. La machine attendra jusqu'à ce qu'il y ait suffisamment d'eau, pour éviter de mauvais résultats de lavage dus au manque d'eau. L'indicateur de la minuterie reprendra le compte à rebours après ceci.*
  - La minuterie pourrait s'arrêter pendant la phase de chauffage. >>> *L'indicateur de la minuterie n'effectuera aucun procédé de comptage jusqu'à ce que la machine atteigne la température sélectionnée.*
  - La minuterie pourrait s'arrêter pendant la phase d'essorage. >>> *Un système de détection automatique d'une charge non équilibrée pourrait être activée en raison d'une répartition inégale du linge dans le tambour.*
- C La machine ne passe pas à la phase d'essorage lorsque le linge n'est pas uniformément réparti dans le tambour afin de prévenir tout dommage à la machine et à son environnement. Le linge doit être disposé à nouveau et essoré une nouvelle fois.

La mousse déborde du tiroir à produits.

- Trop de détergent a été utilisé. >>> *Mélangez 1 cuillère à soupe d'adoucissant dans ½ litre d'eau et versez ce mélange dans le compartiment de lavage principal du tiroir à produits.*
- C Verser le détergent dans la machine appropriée pour les programmes et respectez les charges maximales indiquées dans le "Tableau des programmes et de consommation". Si vous utilisez des produits chimiques supplémentaires (détachants, javels, etc.), diminuez la quantité de détergent.

Le linge reste mouillé à la fin du programme

- Une quantité excessive de mousse pourrait avoir été formée et le système d'absorption automatique de mousse pourrait avoir été activé en raison d'une utilisation excessive de détergent. >>> *Utilisez la quantité de détergent recommandée.*
- C La machine ne passe pas à la phase d'essorage lorsque le linge n'est pas uniformément réparti dans le tambour afin de prévenir tout dommage à la machine et à son environnement. Le linge doit être disposé à nouveau et essoré une nouvelle fois.

- A Si vous ne parvenez pas à résoudre le problème malgré le respect des consignes prescrites dans la présente section, contactez votre revendeur ou l'agent de service agréé. N'essayez jamais de réparer un appareil endommagé par vous même.





	لا يمكن بدء تشغيل البرنامج أو اختياره.
	• انتقال الغسالة إلى وضع الحماية الذاتية بسبب مشكلة في الإمداد (على سبيل المثال جهد التيار أو ضغط الماء، وغير ذلك). <<< اضغط مطولاً على الزر Start (بدء التشغيل) / Pause (الإيقاف) لمدة 3 ثوانٍ لإعادة ضبط الغسالة على إعدادات المصنع. (انظر "إلغاء البرنامج")
	يوجد ماء في الغسالة.
	• قد يتبقى بعض الماء في الغسالة نتيجة عمليات مراقبة الجودة. <<< لا يعد هذا الأمر عطل. فالماء غير ضار بالغسالة.
	تهنئ الغسالة أو تصدر ضوضاء.
	• قد يكون وقوف الغسالة غير مضبوط. <<< قم بضبط أقدام الغسالة لاستوائها.
	• قد تكون هناك مادة غريبة دخلت في فلتر المضخة. <<< قم بتنظيف فلتر المضخة.
	• لم تتم إزالة مسامير تأمين النقل. <<< قم بإزالة مسامير تأمين النقل.
	• قد تكون كمية الغسيل في الغسالة قليلة جداً. <<< قم بإضافة المزيد من الملابس.
	• قد تكون الغسالة محملة بكمية زائدة من الغسيل. <<< أخرج بعض الغسيل من الغسالة أو وزع الحمولة باليد لموازنته في الغسالة بطريقة متجانسة.
	• الغسالة مانلة على شيء صلب. <<< احرص على عدم ميل الغسالة على أي شيء.
	توقفت الغسالة بعد فترة قصيرة من بدء البرنامج.
	• يمكن أن تتوقف الغسالة بشكل مؤقت نتيجة لانخفاض الجهد الكهربائي. <<< ستعاود الغسالة العمل عندما يعود الجهد إلى المعدل الطبيعي.
	العد تنازلي لوقت البرنامج لا يعمل. (الطرز التي بها شاشة)
	• يمكن أن يتوقف الموقت أثناء سحب الماء. <<< لن يقوم مؤشر الموقت بالعد التنازلي حتى تمتلئ الغسالة بالكمية المناسبة من الماء. تنتظر الغسالة حتى تتوافر الكمية المناسبة من الماء لتجنب نتائج غسيل غير مرضية بسبب نقص الماء. سوف يستأنف مؤشر الموقت العد التنازلي بعد ذلك.
	• يمكن أن يتوقف الموقت أثناء خطوة الغسيل. <<< لن يقوم مؤشر الموقت بالعد التنازلي حتى تصل الغسالة إلى درجة الحرارة المحددة.
	• يمكن أن يتوقف الموقت أثناء خطوة العصر. <<< يمكن أن يكون قد تم تفعيل نظام الكشف التلقائي عن الحمولة غير المتزنة نتيجة التوزيع غير المتوازن للملابس في الاسطوانة.
	• لا تنتقل الغسالة إلى عملية العصر عندما تكون الملابس موزعة توزيعاً غير متوازن في الاسطوانة وذلك لتجنب الإضرار بالغسالة والبيئة المحيطة بها. يجب إعادة ترتيب الملابس وإعادة عملية التدوير.

**A** إذا لم تتمكن من تخفيف المشكلة على الرغم من اتباع التعليمات في هذا القسم، استشر الوكيل أو مركز الخدمة المعتمد. لا تحاول إصلاح الغسالة العاطلة بنفسك مطلقاً.

**C** تخرج رغوة فائضة من درج المنظف.

• تم استخدام كمية كبيرة من المنظف. <<< قم بمزج ملعقة كبيرة من المنعم مع نصف لتر ماء واسكبها في تجويف الغسيل من درج المنظف.

• ضع المنظف في الغسالة المناسب للبرامج وللحد الأقصى من الحمولة المشار إليه في "جدول الاستهلاك والبرنامج". عند استخدام كمية إضافية من المواد الكيميائية (مزيل البقع أو المبيضات... الخ)، قم بتخفيض كمية المنظف.

تظل الملابس مبتلة في نهاية البرنامج.

• قد تظهر الرغوة الزائدة وقد يتم تنشيط نظام امتصاص الرغوة التلقائي نتيجة لاستخدام المنظف بصورة زائدة. <<< استخدم فقط الكمية المناسبة من المنظف.

• لا تنتقل الغسالة إلى عملية العصر عندما تكون الملابس موزعة توزيعاً غير متوازن في الاسطوانة وذلك لتجنب الإضرار بالغسالة والبيئة المحيطة بها. يجب إعادة ترتيب الملابس وإعادة عملية التدوير.

WMB 71241 S	WMB 71241	WMB 71041	الموديلات (AR)
7	7	7	أقصى سعة غسيل جاف (بالكيلوجرام)
84	84	84	الارتفاع (سم)
60	60	60	العرض (سم)
54	54	54	العمق (سم)
71	71	71	الوزن الصافي (+/- كجم)
220-240 V / 50Hz			التيار الكهربائي (فولت/هرتز)
10	10	10	إجمالي التيار (بالأمبير)
2000-2350			الطاقة الكلية (وات)
1200	1200	1000	سرعة الدوران (حد أقصى دورة بالساعة)
1.40	1.40	1.40	نظام الاستعداد للطاقة (وات)
0.20	0.20	0.20	نظام إيقاف للطاقة (وات)

قد تخضع مواصفات هذا الجهاز للتغيير دون إخطار مسبق لأغراض تحسين جودة المنتج. الأشكال الواردة في هذا الدليل مجرد أشكال تخطيطية وقد لا تتطابق تماماً مع المنتج الخاص بك. تم الحصول على القيم الواردة بملصقات المنتج أو بالمرجع المرفقة به في المعمل وفقاً للمعايير ذات الصلة. وقد تختلف القيم وفقاً لظروف تشغيل الجهاز والظروف البيئية.

مواد بسته بندی این دستگاه قابل بازیافت است. به بازیافت این مواد کمک کرده و با انداختن این مواد در سطلهای موجود شهرداری که برای این منظور در نظر گرفته شده است، از محیط زیست حفاظت کنید. دستگاه شما همچنین دارای مقادیر زیادی مواد قابل بازیافت است. این مواد با برجسب علامت گذاری شده اند که نشاندهنده این است که دستگاه استفاده شده نباید با سایر مواد زاید مخلوط شود. با استفاده از روش، بازیابی دستگاه که توسط سازنده ترتیب داده شده است به بهترین وجه انجام داده خواهد شد و مطابق با بخشنامه اروپایی EC/2002/96 در مورد مواد زاید برقی و الکترونیکی خواهد بود. با شهرداری خود یا فروشنده در مورد نزدیکترین نقاط جمع آوری لوازم دست دوم به خانه خود تماس بگیرید. از شما بخاطر تلاششان در حفظ محیط زیست تشکر می کنیم.



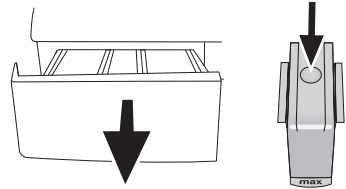
غسيل الملابس الملونة الداكنة	غسيل الملابس الملونة الداكنة	الانبات (البيات سناجیة)	الاقمشة القطنية (قطن)	الغسيل التحضيري	الغسيل الرئيسي	الشطف	الغسيل	دوران سريع	الماليس المايعة الزوقفة (تاعم)	الحيوانات الاليفة ازالة الشعر (تاعم)	الباب جاهزا	الغسيل	دوران سريع	الماليس المايعة الزوقفة (تاعم)
ضخ	مقاومة التجمد	الحاف (لحاف)	قفل التأمين ضد عيت الأطفال	الغسيل (غسيل يوتي)	واقي الطفل (BabyProtect)	قطن اقتصادي	اصواف	سريع 14	يوميا	mini 30	افتتاح/إغلاق	الغسيل	سريع قصير	اصواف
يومي سريع (Daily Express)	تعلق الشطف (إيقاف الشطف)	بدء التشغيل / إيقاف مؤقت	منع العصر للماليس	الغسيل السريع	انتهى	بارد	تنظيف الحلة درجة الحرارة	تنظيف الحلة درجة الحرارة	الماليس الداخلية	أبواب				
غسيل مختلط في درجة 40	برنامج الغسيل الفائق في درجة 40	شطف اضافي (الشطف المضاعف)	تنضير	قميص	الجنيز	الماليس الرياضية (Sports)	تأخير الوقت	شديد	تنظيف اقتصادي (Eco Clean)					

## 5 الصيانة والتنظيف

تتم فترة خدمة الغسالة وتقل مواجه المشكلات المتكررة إذا تم تنظيفها على فترات منتظمة.

### تنظيف درج المنظف

قم بتنظيف درج المنظف على فترات منتظمة (كل 4 إلى 5 دورات غسيل) كما هو موضح بالأسفل لمنع ترسب مسحوق الغسيل بمرور الوقت.



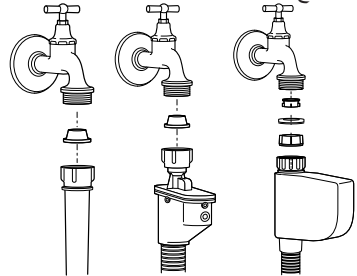
اضغط على الدائرة المنقطة في قسم رش الماء (السيفون) بقسم المُنعم واسحبها باتجاهك حتى يخرج هذا القسم من الغسالة.

في حالة بدء تجمع كمية من الماء والمُنعم بشكل زائد في قسم المنعم، ينبغي تنظيف السيفون.

أغسل درج مسحوق الغسيل والممص بكيمية وفيرة من الماء الفاتر في حوض الوجه. ارتدي القفازات الواقية أو استخدم فرشاة مناسبة لتجنب لمس البقايا الموجودة بالدرج للجدد عند التنظيف. أدخل الدرغ مرة أخرى في موضعه بعد التنظيف والتأكد من وضعه بصورة جيدة.

### تنظيف فلترات مدخل الماء

يوجد فلتر في طرف كل صمام من صمامات سحب الماء عند الجزء الخلفي من الغسالة وأيضاً في طرف كل خرطوم من خرطوم سحب الماء المتصلة بالصنوبر. تعمل هذه الفلاتر على منع المواد الغريبة والأوساخ الموجودة في الماء من دخول الغسالة. وينبغي تنظيف الفلاتر عندما تتسخ.



أغلق الصنابير. فك صواميل خرطوم سحب الماء للوصول إلى الفلاتر في صمامات سحب الماء. قم بتنظيفها باستخدام فرشاة مناسبة. في حالة اتساخ الفلاتر بشدة، أخرجها بكمامة وقم بتنظيفها. أخرج الفلاتر الموجودة على الأطراف المسطحة لخرطوم سحب الماء بحشباتها وقم بتنظيفها بالكامل باستخدام ماء منقطع. أعد تركيب الحشبات والفلاتر بعناية في أماكنها وأحكام ربط صواميل الخرطوم باليد.

### تصريف الماء المتبقي وتنظيف فلتر المضخة

يعمل نظام الفلتر بالغسالة على منع مرور الشوائب الصلبة مثل الأزرار والملامات والأنسجة العالقة خلال المضخة أثناء تصريف ماء الغسيل. لذا، يتم تصريف الماء دون ظهور أية مشكلة ويطول عمر خدمة المضخة.

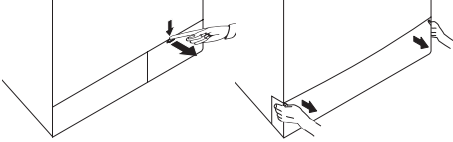
إذا فشلت الغسالة في تصريف الماء، فقد يكون فلتر المضخة مسدوداً. ويجب تنظيف الفلتر في حالة انسداده أو كل 3 أشهر. ينبغي تصريف الماء بالكامل أولاً من أجل تنظيف فلتر المضخة. بالإضافة لذلك، قبل نقل الغسالة (على سبيل المثال، عند نقلها إلى منزل آخر) وفي حالة تجمد الماء، يجب تصريف الماء تماماً.

يمكن أن تتسبب المواد الغريبة المتبقية في فلتر المضخة في تلف الغسالة أو تتسبب في مشكلة الضوضاء. لتنظيف الفلتر المتسخة وتصريف الماء:

أفضل قابس الغسالة من مصدر التيار.

قد يرتفع الماء داخل الغسالة إلى 90 درجة مئوية. لتجنب خطر الحرق، يجب تنظيف الفلتر بعد تبريد الماء في الغسالة. افتح غطاء الفلتر.

إذا كان غطاء الفلتر مكوناً من قطعتين، اضغط على اللسان الموجود بغطاء الفلتر لأسفل واسحب القطعة للخارج باتجاهك.

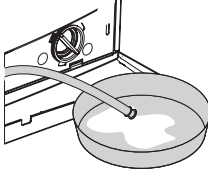


إذا كان غطاء الفلتر قطعة واحدة، اسحب الغطاء من كلا الجانبين من أعلى لفتحه.

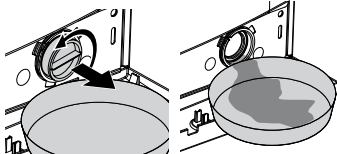
يمكنك إخراج غطاء الفلتر عن طريق الضغط برفق لأسفل بواسطة أداة بلاستيكية دقيقة عبر الفتحة أعلى غطاء الفلتر. لا تستخدم أدوات معدنية حادة لإزالة الغطاء.

بعض الغسالات مزودة بخرطوم تصريف طوارئ والبعض غير مزود به. اتبع الخطوات أثناء لتصريف المياه.

تصريف الماء في الغسالات المزودة بخرطوم تصريف طوارئ:



اجذب خرطوم صرف الطوارئ من مكانة وضع وعاء كبير عند طرف الخرطوم. قم بتصريف الماء جيداً داخل الوعاء عن طريق نزع السدادة الموجودة في طرف الخرطوم. بعد امتلاء الوعاء، قم بسد مدخل الخرطوم بإعادة تركيب السدادة. وبعد تفريغ الوعاء كرر الإجراء السابق لتصريف الماء من الغسالة بالكامل. عند الانتهاء من تصريف الماء، أغلق نهاية الخرطوم بالسدادة مرة أخرى وثبت الخرطوم في مكانه. شغل فلتر المضخة لسحبها للخارج. تصريف الماء في الغسالات غير المزودة بخرطوم تصريف طوارئ:



ضع وعاء كبير أمام الفلتر لاستقبال الماء المتدفق من الفلتر. قم بفك فلتر المضخة (عكس عتارب الساعة) حتى يبدأ الماء بالتدفق خارجها. ضع الماء المتدفق في الوعاء الموجود أمام الفلتر. استعمل دائماً قطعة من الفناش لامتصاص أي ماء منسكب عند انتهاء الماء داخل الغسالة، انزع الفلتر تماماً عن طريق تدويره. قم بتنظيف أي بقايا موجودة داخل الفلتر والأيلاف الموجودة حول الدفاعة المروحية الخاصة بالمضخة، في حال وجود أي منها. ركب الفلتر.

إذا كان المنتج مزوداً بميزة دفع الماء، فتأكد من تثبيت الفلتر في مكانه داخل المضخة. ولا تضغط على الفلتر بقوة عند تركيبه في مكانه. ضع الفلتر في مكانه بالكامل. وإلا فقد يتسرب الماء من غطاء الفلتر.

إذا كان غطاء الفلتر مكوناً من قطعتين، أغلق غطاء الفلتر بالضغط على اللسان. إذا كان الفلتر مكوناً من قطعة واحدة، ضع الألسنة في الجزء السفلي في أماكنها واضغط على الجزء العلوي للإغلاق.

الباب مغلق على الشاشة. رمز الخطوة التي بدأ منها تشغيل البرنامج يظهر على الشاشة (الغسيل التحضيرى والغسيل الرئيسى والشطف والمنعم والعصر).

#### تقدم البرنامج

تتم الإشارة إلى تقدم البرنامج على الشاشة بعدة رموز.

يظهر الرمز ذو الصلة على الشاشة في بداية كل خطوة برنامج وستظل كل الرموز مضيئة في نهاية البرنامج. يشير الموجود في أقصى اليمين إلى خطوة البرنامج الحالي.

#### الغسيل التحضيرى

إذا تم اختيار الوظيفة الإضافية "الغسيل التحضيرى". يظهر رمز الغسيل التحضيرى على الشاشة ليشير إلى بدء تشغيل خطوة الغسيل التحضيرى.

#### الغسل الرئيسى

يشير رمز الغسيل الرئيسى المعروف على الشاشة إلى أن خطوة الغسيل الرئيسى قد بدأت.

#### الشطف

يشير رمز الشطف المعروف على الشاشة إلى أن خطوة الشطف قد بدأت.

#### المنعم

يشير رمز المنعم المعروف على الشاشة إلى أن خطوة المنعم قد بدأت.

#### العصر

يظهر هذا الرمز في بداية خطوة العصر النهائية ويظل مضيئاً أثناء تشغيل برامج العصر والمضخة.

#### C

إذا لم تنتقل الغسالة لخطوة العصر، فقد تكون وظيفة إيقاف الشطف مفعلة أو تم تنشيط نظام الكشف التلقائى عن الحموله غير المتوازنة بسبب التوزيع غير المتوازن للملابس في الغسالة.

#### قفل باب التحميل

يوجد نظام قفل في باب التحميل للغسالة مما يمنع فتح الباب عندما يكون مستوى الماء غير مناسب.

يظهر رمز الباب مغلق على الشاشة عندما يكون باب التحميل مغلقاً. سيومض هذا الرمز حتى يصبح باب التحميل جاهزاً للفتح عندما يكتمل البرنامج أو عند إيقاف الغسالة بشكل مؤقت. لا تفتح باب التحميل القفل عنوة في هذه الخطوة. يختفي الرمز عندما يكون الباب جاهزاً للفتح. يمكنك فتح الباب عندما يختفي الرمز.

#### تغيير التحديدات بعد بدء تشغيل البرنامج

انتقال الغسالة إلى وضع الإيقاف المؤقت

أضغظ على الزر "Start / Pause / Cancel" (بدء التشغيل / إيقاف مؤقت / إلغاء) للعمل على انتقال الغسالة إلى وضع الإيقاف المؤقت. يشير رمز الإيقاف المؤقت المعروف على الشاشة إلى أنه قد تم إيقاف تشغيل الغسالة بشكل مؤقت. يختفي رمز بدء التشغيل

تغيير إعدادات السرعة ودرجة الحرارة للوظائف الإضافية بناء على الخطوة التي وصل إليها البرنامج، يمكنك إلغاء الوظائف الإضافية أو تفعيلها؛ راجع، "تحديد الوظيفة الإضافية".

يمكنك أيضاً تغيير إعدادات السرعة ودرجة الحرارة؛ راجع، "تحديد سرعة العصر" و "تحديد درجة الحرارة".

#### إضافة الغسيل وإخراجه

أضغظ على الزر "Start / Pause / Cancel" (بدء التشغيل / إيقاف مؤقت / إلغاء) للعمل على انتقال الغسالة إلى وضع الإيقاف المؤقت. سوف يومض مصباح متابعة الخطوة ذات الصلة التي تم خلالها تحويل الغسالة إلى وضع الإيقاف المؤقت. انتظر حتى يمكن فتح باب التحميل. افتح باب التحميل وأضف الغسيل أو أخرجه. أغلق باب التحميل. قم بالتغييرات في الوظائف الإضافية، أعدادات درجة الحرارة والسرعة عند اللزوم. أضغظ على زر "Start / Pause / Cancel" (بدء التشغيل / إيقاف مؤقت / إلغاء) لبدء تشغيل الغسالة.

C لن يتم فتح باب التحميل إذا كانت درجة الحرارة في الغسالة عالية جداً أو إذا كان مستوى المياه أعلى من فتحة الباب.

#### قفل التأمين ضد عبث الأطفال

استخدم وظيفة قفل الأطفال لمنع الأطفال من العبث بالغسالة.

وهكذا يمكنك تجنب أي تغييرات في تشغيل البرنامج.

C يمكنك تشغيل الغسالة وإيقاف تشغيلها بواسطة زر / On

Off (التشغيل / إيقاف التشغيل) أثناء تنشيط قفل الأطفال.

عند إيقاف تشغيل التلاجة، سيتم استئناف البرنامج من النقطة التي تم إيقافه عندها.

لتفعيل قفل الأطفال:

أضغظ مطولاً على زر الوظيفة الإضافية 21 و 4 لمدة 3 ثوان.

تظهر "Con" على الشاشة

C ستظهر نفس العبرة على الشاشة إذا ضغطت على أي زر

أثناء تنشيط قفل الأطفال.

لإلغاء تفعيل قفل الأطفال:

أضغظ مطولاً على زر الوظيفة الإضافية 21 و 4 لمدة 3 ثوان.

تظهر "COFF" على الشاشة

C لا تنسى إلغاء تمكين قفل الأطفال في نهاية البرنامج إذا كان ممكناً قبل ذلك. وإلا فلن تسمح لك الغسالة باختيار برنامج جديد.

#### إلغاء البرنامج

أضغظ على الزر Start / Pause / Cancel (بدء التشغيل / إيقاف مؤقت / إلغاء) لمدة 3 ثوان. يومض رمز بدء التشغيل يظل

رمز الخطوة التي تم إلغاء البرنامج عندها مضيئاً. "تظهر END" على الشاشة ويتم إلغاء البرنامج.

C إذا أردت فتح باب التحميل بعد إلغاء البرنامج ولكن تعذر فتح باب التحميل لأن مستوى المياه في الغسالة أعلى من

باب فتحة باب التحميل، فقم بتدوير مقبض المضخة +

العصر وقم بتصريف المياه الموجودة في الغسالة.

#### الغسالة في وضع إيقاف الشطف المؤقت.

يومض رمز العصر ورمز الإيقاف المؤقت عندما تكون الغسالة في وضع إيقاف الشطف المؤقت.

إذا أردت عصر الملابس عندما تكون الغسالة في هذا الوضع: اضبط سرعة العصر واضغط على الزر Start / Pause /

Cancel (بدء التشغيل / إيقاف مؤقت / إلغاء). يختفي رمز إيقاف التشغيل المؤقت ويظهر رمز بدء التشغيل. يتم استئناف البرنامج،

ويتم صرف المياه وعصر الملابس.

إذا أردت صرف المياه بدون عصر الملابس:

أضغظ على الزر Start / Pause / Cancel (بدء التشغيل / إيقاف مؤقت / إلغاء). يختفي رمز إيقاف التشغيل المؤقت يظهر

رمز بدء التشغيل يتم استئناف البرنامج وصرف المياه فقط.

#### نهاية البرنامج

تظهر "End" (نهاية) على الشاشة في نهاية البرنامج. تظل رموز

خطوات البرنامج مضيئة. وظيفة إضافية وسرعة العصر ودرجة الحرارة التي تم اختيارها في بداية البرنامج ستظل مختارة.

## اختيار الوظائف الإضافية

قم بتحديد الوظائف الإضافية المطلوبة قبل بدء تشغيل البرنامج. علامة على ذلك، يمكنك أيضاً اختيار أو إلغاء الوظائف الإضافية المناسبة للبرنامج قيد التشغيل بالضغط على الزر "Start / Pause / Cancel" (بدء التشغيل / إيقاف مؤقت / إلغاء) عند تشغيل الغسالة. لذا، يجب أن تكون الغسالة في خطوة قبل الوظيفة الإضافية التي تريد تحديدها أو إلغاؤها.

وفقاً للبرنامج، اضغط على الزر a أو b أو c أو d لاختيار الوظيفة الإضافية المطلوبة. يظهر رمز الوظيفة الإضافية المختارة على الشاشة.

بعض الوظائف لا يمكن تحديدها معاً. عند اختيار وظيفة إضافية ثانية تتعارض مع الوظيفة الأولى قبل تشغيل الغسالة، فستقوم الغسالة بإلغاء الوظيفة الأولى بينما تستمر الوظيفة الثانية في العمل. على سبيل المثال، إذا تم تحديد وظيفة الغسل السريع ووظيفة الغسلة التحضيرية، يتم إلغاء وظيفة الغسلة التحضيرية وتبقى وظيفة الغسل السريع عاملة. لا يمكن تحديد وظيفة إضافية لا تتوافق مع البرنامج الذي تم تحديده. (راجع، "جدول البرامج والاستهلاك")

قد تختلف الوظائف الإضافية في الجدول وفقاً لطراز الغسالة.

## • الغسيل المصدئي

تنطوي عملية الغسلة التحضيرية على فائدة حقيقية فقط مع الملابس شديدة الاتساخ. يؤدي عدم استخدام الغسلة التحضيرية إلى توفير الطاقة والماء ومسحوق الغسيل والوقت.

تظهر "F1" على الشاشة عند اختيار الوظيفة (أ)

## • الغسيل السريع

يمكن استخدام هذه الوظيفة لبرامج Cottons الملابس القطنية و Synthetics الألياف الصناعية. حيث تقلل من وقت الغسيل وأيضاً تقلل من عدد خطوات الشطف للغسيل قليل الاتساخ.

تظهر "F2" على الشاشة عند اختيار الوظيفة (ب)

عند تحديد هذه الوظيفة، قم بتحميل الغسالة بنصف كمية الملابس القموص المحددة في جدول البرنامج.

## • الشطف المضاعف

تتيح هذه الوظيفة للغسالة القيام بشطف إضافي فضلاً عن الشطف الذي يتم بالفعل بعد عملية الغسيل الرئيسية. بالتالي، يتم تخفيف المخاطر على الجلد الحساس (الأطفال، وجلد الأشخاص المصابين بالحساسية وغيره) والتي تتأثر بالبقايا القليلة من مسحوق التنظيف في حمولة الغسيل.

تظهر "F3" على الشاشة عند اختيار الوظيفة (ج)

## • ضد التجعد

تقلل هذه الوظيفة من تعجيد الملابس أثناء الغسيل. تقل حركة الأسطوانة وسرعة العصر لتجنب التجعد. بالإضافة إلى هذا، تتم عملية الغسيل بمستوى مرتفع من الماء.

تظهر "F4" على الشاشة عند اختيار الوظيفة (د)

## • إيقاف الشطف

إذا لم تكن ترغب في تفرغ حمولة الملابس بعد انتهاء البرنامج مباشرة، يمكنك استخدام وظيفة تعليق الشطف والإبقاء على الملابس في مياه الشطف الأخيرة لتجنب تجعد الملابس بسبب عدم وجود ماء في الغسالة. اضغط على زر "Start / Pause / Cancel" (بدء التشغيل / إيقاف مؤقت / إلغاء) بعد هذه العملية إذا أردت تصريف الماء عن عصر الغسيل. يستمر البرنامج في العمل ويكتمل بعد تصريف الماء فقط.

إذا كنت تريد إيقاف عصر الغسيل في الماء، اضبط Spin Speed (سرعة العصر) واضغط زر "Start / Pause / Cancel" (بدء التشغيل / إيقاف مؤقت / إلغاء).

يتم استكمال البرنامج. تم تصريف الماء، تم عصر الغسيل واكتمل البرنامج.

## • النقع

تضمن الوظيفة الإضافية Soaking (النقع) إزالة البقع الصعبة في الملابس عن طريق نقعها في الماء المنظف قبل بدء البرنامج.

## • الحيوانات الأليفة إزالة الشعر

تقوم هذه الوظيفة بإزالة شعر الحيوانات الأليفة الموجودة على الملابس بشكل أكثر فعالية.

عند اختيار هذه الوظيفة، تتم إضافة خطوات الغسيل التحضيرية والشطف الإضافي إلى البرنامج العادي. وبالتالي تتم إزالة شعر الحيوانات الأليفة من خلال الغسيل بماء إضافي (30%).

لا تغسل الحيوانات الأليفة مطلقاً في الغسالة.

## عرض الوقت على الشاشة

سيتم عرض الوقت المتبقي لإكمال البرنامج على الشاشة أثناء تشغيل البرنامج. يتم عرض الوقت بالتنسيق التالي "01:30" بالساعات والدقائق.

C يختلف وقت البرنامج عن القيم المعروضة في "جدول البرامج والاستهلاك" تبعاً للتغيرات في ضغط الماء، ودرجة عسر الماء ودرجة حرارة الماء ودرجة حرارة البيئة المحيطة ونوع وكمية حمولة الغسيل، وتبعاً لاختيار الوظائف الإضافية والتغيرات في جهد الكهرباء.

## بدء التشغيل المؤجل

مع وظيفة البدء المتأخر يمكن تأخير بدء تشغيل البرنامج ما يصل إلى 24 ساعة. يمكن زيادة وقت بدء التشغيل المؤجل بمعدل 30 ساعة.

لا تستخدم منظمات سائل عند ضبط البدء المتأخر! فهناك مخاطر من حدوث بُقع بالملابس.

افتح باب التحميل، وأدخل الغسيل وضع المنظف ثم حدد برنامج الغسيل ودرجة الحرارة وسرعة العصر وحدد الوظائف الإضافية إذا كان ذلك مطلوباً. حدد الوقت المطلوب عن طريق الضغط على

الزر Delayed Start (بدء التشغيل المؤجل). يومض رمز بدء التشغيل المؤجل اضغط على الزر Start / Pause / Cancel (بدء التشغيل / إيقاف مؤقت / إلغاء). يبدأ العد التنازلي لبدء التشغيل

المؤجل بضوء رمزي. حدد التشغيل المؤجل بثبات. يظهر رمز بدء التشغيل ":" تبدأ العلامة الموجودة في منتصف وقت التشغيل المؤجل في الوميض.

C يمكن تحميل ملابس إضافية أثناء فترة بدء التشغيل المؤجل. في نهاية العد التنازلي، سيتم إطفاء جميع أضواء بدء التشغيل المؤجل وتبدأ دورة الغسيل ويظهر وقت البرنامج المحدد.

## تغيير فترة بدء التشغيل المؤجل

إذا أردت تغيير الوقت أثناء العد التنازلي. اضغط على الزر Start / Pause / Cancel (بدء التشغيل / إيقاف مؤقت / إلغاء). ":" تتوقف العلامة الموجودة في منتصف وقت التشغيل المؤجل عن الوميض. يظهر رمز إيقاف التشغيل المؤقت

يومض رمز بدء التشغيل المؤجل يخفتي رمز بدء التشغيل حدد الوقت المطلوب عن طريق الضغط على الزر Delayed Start (بدء التشغيل المؤجل). اضغط على الزر Start / Pause / Cancel (بدء التشغيل / إيقاف مؤقت / إلغاء). يضيء رمز بدء التشغيل

المؤجل بثبات. يخفتي رمز إيقاف التشغيل المؤقت يظهر رمز بدء التشغيل ":" تبدأ العلامة الموجودة في منتصف وقت التشغيل المؤجل في الوميض.

## إلغاء وظيفة البدء المتأخر

إذا كنت ترغب في إلغاء العد التنازلي للبدء المتأخر وبدء تشغيل البرنامج في الحال:

اضغط على الزر Start / Pause / Cancel (بدء التشغيل / إيقاف مؤقت / إلغاء). ":" تتوقف العلامة الموجودة في منتصف وقت التشغيل المؤجل عن الوميض. يخفتي رمز بدء التشغيل يومض رمز بدء التشغيل المؤجل وإيقاف التشغيل المؤقت. حدد الوقت المطلوب

عن طريق الضغط على الزر Delayed Start (بدء التشغيل المؤجل). تظهر فترة البرنامج بعد مرور 30 دقيقة. اضغط على زر "Start / Pause / Cancel" (بدء التشغيل / إيقاف مؤقت / إلغاء) لبدء تشغيل البرنامج.

## بدء تشغيل البرنامج

اضغط على زر "Start / Pause / Cancel" (بدء التشغيل / إيقاف مؤقت / إلغاء) لبدء تشغيل البرنامج. يضيء رمز بدء التشغيل ليشير إلى بدء تشغيل البرنامج. يتم قفل باب التحميل ويظهر رمز

وظيفة مساعدة		AR										
نطاق درجة حرارة قابل للاختيار درجة مئوية	الحيوانات الأليفة إزالة الشعر	إيقاف الشطف	ضد التعبيد	الشطف المضاعف	الغسيل السريع	الغسيل المبدئي	السرعة القصوى***	استهلاك الطاقة (كيلو وات ساعة)	استهلاك المياه (لتر)	الحد الأقصى للحمل (كجم)	برنامج (درجة حرارة)	
											90	7
بارد-90	•	•	•	•	•	•	1600	2.30	74	7	90	قطن
بارد-90	•	•	•	•	•	•	1600	1.50	72	7	60	قطن
بارد-90	•	•	•	•	•	•	1600	0.85	72	7	40	قطن
30-90	•			*			1600	2.70	66	7	90	واقي الطفل (BabyProtect)
بارد-60	•						1600	1.10	44	7	60**	قطن اقتصادي
بارد-60	•						1600	0.88	38	3.5	60**	قطن اقتصادي
بارد-60	•						1600	0.70	38	3.5	40**	قطن اقتصادي
بارد-60	•						1600	0.72	64	7	40	قطن اقتصادي
بارد-60	•	•	•	•	•	•	1200	1.00	45	3	60	ألياف صناعية
بارد-60	•	•	•	•	•	•	1200	0.45	45	3	40	ألياف صناعية
20							1600	0.16	39	3.5	20	تنظيف اقتصادي (Eco Clean)
بارد-40	•	•	•	•	•	•	1200	0.55	45	3.5	40	غسيل مختلط في درجة 40 (Mix 40)
بارد-60	•	•	*	•	•	•	800	0.55	45	3.5	40	قمصان
بارد-30	•			•			1400	0.10	35	2	30	سريع قصير فائق
بارد-90	•			•			1400	2.00	60	7	90	يومي سريع
بارد-90	•			•			1400	1.15	60	7	60	يومي سريع
بارد-90	•			•			1400	0.20	70	7	30	يومي سريع
بارد-40	•			•			1200	0.30	56	1.5	40	أصواف
بارد-30							1200	0.25	40	1	30	غسيل يدوي
بارد-40	•			*			1200	0.55	82	3	40	غسيل الملابس الملونة الداكنة
70				*			800	1.70	100	-	70	تنظيف الحلة
-	•						1200	0.03	20	2	-	تنظيف

\*\* "القطن 40 درجة مئوية والقطن 60 درجة مئوية هي برامج افتراضية." يشار إلى هذه البرامج بـ "برنامج القطن الافتراضي 40 درجة مئوية" و "برنامج القطن الافتراضي 60 درجة مئوية"

- قابل للتحديد
- \* يتم تحديده تلقائيًا، غير قابل للإلغاء.
- \*\* برنامج علامة الطاقة (EN 60456 Ed.3)
- \*\*\* إذا كانت سرعة العصر أقل، يمكنك الاختيار إلى أن يتم الوصول إلى أقصى سرعة للعصر.
- انظر وصف البرنامج لمعرفة الحد الأقصى للحمولة.
- قد تختلف الوظائف الإضافية في الجدول وفقًا لطراز الغسالة.
- قد تختلف قدرة استهلاك الماء والكهرباء تبعًا للتغيرات في ضغط الماء، ودرجة عسر الماء ودرجة حرارة الماء ودرجة حرارة البيئة المحيطة ونوع وكمية حمولة الغسيل، وتبعًا لاختيار الوظائف الإضافية وسرعة العصر والتغيرات في جهد الكهرباء.
- يمكنك رؤية وقت الغسيل للبرنامج الذي قمت بتحديدته على شاشة الغسالة. من الطبيعي حدوث اختلافات بسيطة بين الوقت المعروض على الشاشة ووقت الغسل الفعلي نظرًا للأسباب الموضحة أعلاه.

## تحديد سرعة العصر

عند تحديد برنامج جديد، يتم عرض سرعة عصر الموصى بها للبرنامج المحدد على مؤشر سرعة العصر.

لخفض سرعة العصر، اضغط على زر Spin Speed Adjustment (ضبط سرعة العصر). يتم خفض سرعة العصر بشكل تدريجي. بعد ذلك، بناء على طراز الغسالة، تظهر الخيارات "Rinse Hold" (إيقاف الشطف) و "No Spin" (بدون عصر) على الشاشة. راجع قسم "اختيار الوظائف الإضافية" لشرح هذه الخيارات.

C يُشار إلى خيار إيقاف الشطف بالرمز "C" وخيار بدون عصر بالرمز "C".

## البرامج الرئيسية

وفقاً لنوع الأقمشة، استخدم البرامج الرئيسية التالية.

### • قطن

استخدم هذا البرنامج للأقمشة القطنية (على سبيل المثال أعطية السريير واللحاف وأكياس المخدات والقوط وبرنس الحمام والملابس الداخلية وما إلى ذلك). يتم غسل حمولة الغسيل بحركات غسل قوية بالإضافة إلى دورة غسيل أطول.

### • ألياف صناعية

استخدم هذا البرنامج مع الملابس المصنوعة من الألياف الصناعية (القمصان والبلوزات والملابس المصنوعة من خليط القطن/الألياف الصناعية وما إلى ذلك). فهو يغسل الملابس بحركات لطيفة ودورة غسيل قصيرة مقارنة ببرنامج الغسيل "الأقمشة القطنية".

### • الأقمشة الشفافة، استخدم برنامج Synthetic

40°C "الألياف الصناعية 40 درجة" مع اختيار وظائف الغسلة التحضيرية وضد التآكل. حيث أن نسيجها الشبكي يسبب رغبة زائدة، اغسل الأقمشة الشفافة/الرفيعة بوضع القليل من المنظف في قسم الغسيل الرئيسي. لا ينبغي وضع المنظف في قسم مرحلة الغسلة التحضيرية.

### • أصواف

استخدم هذا البرنامج لغسل الملابس الصوفية. حدد درجة الحرارة المناسبة التي تتوافق مع الملصقات على الملابس. استخدم منظفات مناسبة مع الملابس المصنوعة من الصوف.

## البرامج الإضافية

تتوافر في الغسالة برامج إضافية للحالات الخاصة.

• قد تختلف البرامج الإضافية في الجدول وفقاً لطراز الغسالة.

### • قطن اقتصادي

يمكنك غسيل ملابسك المصنوعة من الأقمشة المتينة من الكتان والقطن بواسطة هذا البرنامج باستخدام الطاقة القصوى وتوفير المياه مقارنة بجميع برامج الغسيل الأخرى المناسبة للملابس القطنية. قد تختلف درجة الحرارة الفعلية للمياه عن درجة حرارة دورة الغسيل المعلنة. يمكن تخفيض مدة البرنامج تلقائياً خلال مراحل لاحقة من البرنامج عندما تسجل كمية أقل (مثال: نصف حمولة أو أقل). في هذه الحالة، سوف يقل استهلاك الكهرباء والمياه أكثر مما يمنحك الفرصة للمزيد من الغسيل الاقتصادي. وهذه الميزة متاحة في طرازات معينة تتمتع بميزة عرض الوقت المتبقي.

### • واقى الطفل (BabyProtect)

استخدم هذا البرنامج لغسيل ملابس الأطفال والملابس التي يرتديها أشخاص مصابون بالحساسية. وقت تسخين أطول وخضوة شطف إضافية توفر مستوى أعلى من الغسيل الصحي.

### • غسيل يدوي

استخدم هذا البرنامج لغسل الملابس الصوفية/الرفيعة التي تحمل علامات "غسيل بدون استخدام الغسالة" والتي يفضل غسلها يدوياً. حيث يقوم البرنامج بالغسل بحركات غسل لطيفة لكي لا يتلف الملابس.

### • يومي سريع

استخدم هذا البرنامج لغسيل الملابس القطنية قليلة الاتساخ في وقت قصير.

### • سريع قصير فائق

استخدم هذا البرنامج للغسل السريع لكمية صغيرة من الملابس القطنية قليلة الاتساخ في وقت قصير.

### • غسيل الملابس الملونة الداكنة

استخدم هذا البرنامج لغسيل الملابس الملونة الداكنة أو الملابس الملونة التي لا تريد أن تبهت ألوانها. يتم القيام بالغسيل بحركات ميكانيكية أقل ودرجات حرارة أقل. يوصى باستخدام منظف سائل أو شامبو غسيل الأصواف للملابس الملونة الداكنة.

### • غسيل مختلط في درجة Mix 40

استخدم هذا البرنامج لغسل الملابس القطنية والمصنوعة من الألياف الصناعية معاً دون فصلهما.

### • قمصان

استخدم هذا البرنامج لغسل القمصان المصنوعة من القطن والألياف الصناعية والأقمشة المزروجة بالألياف الصناعية.

### • تنضير

استخدم هذا البرنامج لإزالة الروائح من الملابس التي ترتديها مرة واحدة فقط ولا تحتوي على أية بقع أو أوساخ.

### • تنظيف اقتصادي (Eco Clean)

استخدم هذا البرنامج، الذي يعد أكثر حساسية للبيئة والموارد الطبيعية، لغسيل الملابس المتسخة قليلاً والملابس القطنية غير المتسخة (3.5 كجم كحد أقصى) في وقت قصير وبتوفير.

• يوصى باستخدام منظفات أو منظفات جل.

### • تنظيف الحلة

استخدم هذا البرنامج بشكل منتظم (مرة كل 1 شهر إلى 2 شهرين) لتنظيف حلة الغسالة وتوفير السلامة الصحية المطلوبة. قم بتشغيل البرنامج مع عدم وضع غسيل في الغسالة. للحصول على نتائج أفضل، عند مزيل الجير المسحوق للغسالات في صندوق المنظف 2 عند انتهاء البرنامج، اترك الباب مفتوحاً قليلاً حتى يجف الجزء الداخلي من الغسالة.

### • ليس هذا برنامجاً للغسيل. إنه برنامج للصيانة.

لا تقم بتشغيل البرنامج مع وجود أي شيء داخل الغسالة. إذا حاولت القيام بذلك، فتكتشف الغسالة وجود حمولة داخلها ويتم إيقاف تشغيل البرنامج.

## البرامج الخاصة

يمكنك اختيار أي من البرامج التالية للتطبيقات الخاصة.

### • شطف

استخدم هذا البرنامج عند الرغبة في الشطف أو التنشيط بشكل منفصل.

### • عصر + مضخة

استخدم هذا البرنامج لعمل دورة عصر إضافية للغسيل أو لتصريف الماء من الغسالة.

قبل اختيار هذا البرنامج، حدد سرعة العصر المطلوبة واضغط على زر "Start / Pause / Cancel" (بدء التشغيل / إيقاف مؤقت / إلغاء). ثم، سوف تقوم بعصر الملابس بسرعة العصر المحددة وتقوم بتصريف المياه المتبقية منها.

إذا رغبت فقط في تصريف الماء دون عصر الغسيل، فحدد برنامج Pump+Spin (العصر والطرز)، ثم حدد وظيفة "عدم العصر" باستخدام زر Speed Adjustment ضبط سرعة العصر. اضغط على الزر "Start / Pause / Cancel" (بدء التشغيل / إيقاف مؤقت / إلغاء).

• استخدم سرعة عصر أقل مع الأقمشة الريفية.

### • تحديد درجات الحرارة

عند اختيار برنامج جديد يتم عرض درجة الحرارة المناسبة لهذا البرنامج على مؤشر درجة الحرارة.

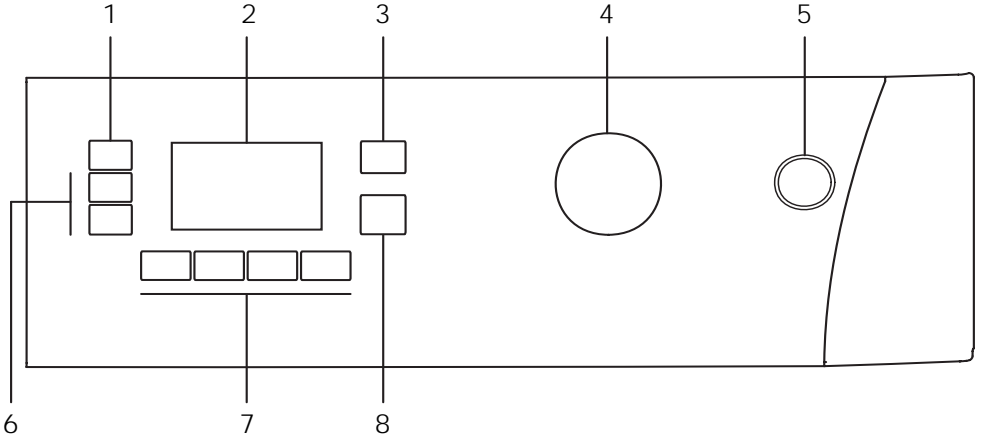
لخفض درجة الحرارة، اضغط على زر Temperature Adjustment (ضبط درجة الحرارة). تنخفض درجة الحرارة بمعدل 10 درجة مئوية ويظهر في النهاية رمز " \_ " على الشاشة مشيراً إلى خيار الغسيل على البارد.

• إذا قمت بالتمرير إلى خيار الغسيل على البارد وقمت بالضغط على زر ضبط درجة الحرارة، ستظهر درجة الحرارة الموصى بها للبرنامج المختار على الشاشة. لخفض درجة الحرارة، اضغط على زر Temperature Adjustment (ضبط درجة الحرارة).

### • رمز التوفير

يشير هذا الرمز إلى البرامج ودرجات الحرارة التي توفر استهلاك الطاقة.

• لا يمكن اختيار رمز التوفير في برامج الغسيل المكثف أو الصحي نظراً لأن عملية الغسيل تتم في أوقات طويلة ودرجات حرارة عالية لتوفير السلامة الصحية. وبالمثل، لا يمكن اختيار رمز التوفير في برامج غسيل ملابس الأطفال أو التنضير أو تنظيف حلة الغسالة أو العصر أو الشطف.



- |   |                          |
|---|--------------------------|
| 5 - زر التشغيل / إيقاف التشغيل          | 1 - زر ضبط سرعة العصر    |
| 6 - زرا بدء التشغيل المتأخر (+ / -)     | 2 - شاشة العرض           |
| 7 - أزرار الوظائف الإضافية              | 3 - زر ضبط درجة الحرارة  |
| 8 - زر بدء التشغيل / إيقاف مؤقت / إلغاء | 4 - مقبض اختيار البرنامج |

إعداد الغسالة

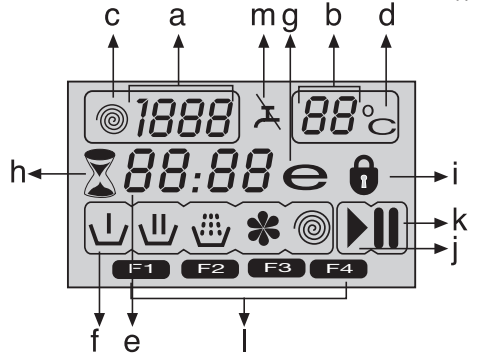
تأكد من إحكام ربط الخراطيم. قم بتركيب قابس الغسالة. افتح الصنبور بالكامل. ضع حمولة الغسيل في الغسالة. ضع مسحوق الغسيل ومُعم الأنسجة.

اختيار البرنامج

1. حدد البرنامج المناسب للنوع، والكمية، ودرجة اتساخ وفقاً لـ "جدول الاستهلاك والبرنامج" وجدول درجات الحرارة أدناه.

الملابس المتسخة جداً المصنوعة من القطن الأبيض والكتان. أغطية منادى القهوة والمفارش والمناشف وأغطية السرائر، إلخ)	درجة 90 مئوية
يستخدم هذا البرنامج عادة للملابس القطنية أو الألياف الصناعية المتسخة الملونة ذات اللون الثابت (قميص، ملابس النوم، البيجامات، إلخ) والملابس البيضاء المتسخة قليلاً (الملابس التحتية، إلخ)	درجة 60 مئوية
الملابس المصنوعة من خليط من الأنسجة بما فيها المنسوجات الناعمة (الستائر الشفافة، إلخ) والألياف الصناعية والأصواف.	درجة 40 مئوية درجة 30 مئوية مئوية بارد

رموز الشاشة



- |   |
|---|
| a - مؤشر سرعة العصر   |
| b - مؤشر درجات الحرارة  |
| c - رمز العصر   |
| d - رمز درجات الحرارة   |
| e - مؤشر الوقت المتبقي وبدء التشغيل المتأخر                         |
| f - رموز مؤشر البرنامج (غسيل تحضيري / غسيل رئيسي / شطف / منع / عصر) |
| g - رمز التوفير   |
| h - رمز بدء التشغيل المتأخر   |
| i - رمز الباب مغلق  |
| j - رمز بدء التشغيل   |
| k - رمز الإيقاف المؤقت  |
| l - رموز الوظائف الإضافية   |
| m - رمز عدم وجود مياه   |

2. حدد البرنامج المطلوب باستخدام زر "اختيار البرنامج".
- C برامج محددة بأعلى سرعة عصر مناسبة لهذا النوع المحدد من النسيج.
- C عند اختيار برنامج، راعي دائماً نوع النسيج والألوان ودرجة الاتساخ ودرجة حرارة الماء المسموح بها.
- C قم دائماً باختيار أقل درجة حرارة مطلوبة. حيث تمثل الحرارة العالية استهلاك أكثر للطاقة.
- C لمزيد من التفاصيل حول البرامج راجع "جدول الاستهلاك والبرنامج".

الملابس			
Delicates "الملابس الرقيقة"/ Woolens "الأصواف/ الملابس الحريرية Silks	الألوان الداكنة	الألوان	الألوان الفاتحة والملابس البيضاء
(نطاق درجة الحرارة الموصى بها بناء على مستوى الاتساخ: بارد - 30 درجة مئوية)	(نطاق درجة الحرارة الموصى بها بناء على مستوى الاتساخ: بارد - 40 درجة مئوية)	(نطاق درجة الحرارة الموصى بها بناء على مستوى الاتساخ: بارد - 40 درجة مئوية)	(نطاق درجة الحرارة الموصى بها بناء على مستوى الاتساخ: (40 - 90 درجة مئوية)
يُفضل استخدام المُنظفات السائلة المُخصصة للملابس الرقيقة. يجب غسل الملابس الصوفية والحريرية بمنظفات خاصة بالملابس الصوفية.	يمكن استخدام المُنظفات السائلة المناسبة مع الملابس الملونة والداكنة بالمقادير الموصى بها مع الملابس شديدة الاتساخ.	يمكن استخدام مسحوق الغسيل و المُنظفات السائلة الملونة بها مع الملابس شديدة الاتساخ. كما يوصى باستخدام مسحوق الغسيل لتنظيف بقع الطين والترربة والبقع الحساسة لمواد التبييض. استخدم مسحوق الغسيل فقط دون مواد التبييض.	قد يكون من الضروري معالجة البقع مسبقاً أو القيام بغسيل تحضيري. يمكن استخدام مسحوق الغسيل و المُنظفات السائلة الموصى بها مع الملابس البيضاء بالمقادير الموصى بها مع الملابس شديدة الاتساخ. كما يوصى باستخدام مسحوق الغسيل لتنظيف بقع الطين والترربة والبقع الحساسة لمواد التبييض.
يُفضل استخدام المُنظفات السائلة المُخصصة للملابس الرقيقة. يجب غسل الملابس الصوفية والحريرية بمنظفات خاصة بالملابس الصوفية.	يمكن استخدام المُنظفات السائلة المناسبة مع الملابس الملونة والداكنة بالمقادير الموصى بها مع الملابس ذات مستوى الاتساخ العادي.	يمكن استخدام مسحوق الغسيل و المُنظفات السائلة الملونة بها مع الملابس في مستوى الاتساخ العادي. استخدم مسحوق الغسيل فقط دون مواد التبييض.	يمكن استخدام مسحوق الغسيل و المُنظفات السائلة الموصى بها مع الملابس البيضاء بالمقادير الموصى بها مع الملابس في مستوى الاتساخ العادي.
يُفضل استخدام المُنظفات السائلة المُخصصة للملابس الرقيقة. يجب غسل الملابس الصوفية والحريرية بمنظفات خاصة بالملابس الصوفية.	يمكن استخدام المُنظفات السائلة المناسبة مع الملابس الملونة والداكنة بالمقادير الموصى بها مع الملابس قليلة الاتساخ.	يمكن استخدام مسحوق الغسيل و المُنظفات السائلة الملونة بها مع الملابس في مستوى الاتساخ. استخدم مسحوق الغسيل فقط دون مواد التبييض.	يمكن استخدام مسحوق الغسيل و المُنظفات السائلة الموصى بها مع الملابس قليلة الاتساخ.

اتساخ شديد  
( بقع صعبه مثل العشب  
والقهوة والفواكه والدم.)

مستوى الاتساخ العادي  
(على سبيل المثال، البقع  
النتيجة من الجسم على  
الياقات والأساور)

الملابس قليلة الاتساخ  
(لا توجد بقع مرئية.)

- حدد برنامج مع الغسلة التحضيرية وأضف مواد التبييض في بداية الغسلة التحضيرية. لا ينبغي وضع المنظف في قسم مرحلة الغسلة التحضيرية. وكتطبيق بديل، حدد برنامج مع تصريف زائد وأضف مواد التبييض أثناء سحب الغسالة للماء من قسم المنظف أثناء خطوة التصريف الأولى.
- لا تستخدم مواد التبييض والمنظف مخلوطين.
- استخدم كمية قليلة فقط (50 مل تقريبًا) من مواد التبييض وقم بتصريف المياه من الملابس جيدًا حيث أنها تسبب تهيج الجلد. لا تصب مواد التبييض على الملابس ولا تستخدمها مع الملابس الملونة.
- عند استخدام مواد التبييض المستندة إلى الأكسجين، اتبع التعليمات على العبوة وحدد برنامج يقوم بالغسل في درجة حرارة منخفضة.
- يمكن استخدام مواد التبييض المستندة إلى الأكسجين مع المنظفات؛ ومع ذلك، إذا كانت سيلوتها تختلف عن المنظف، فضع المنظف أولاً في القسم رقم "II" في درج المنظف وانتظر حتى يتدفق المنظف أثناء سحب الغسالة للماء. أضف مواد التبييض من نفس القسم أثناء استمرار الغسالة في سحب الماء.
- استخدام مزيل الرواسب عند اللزوم، استخدم مزيلات الرواسب فقط المصنعة خصيصًا للغسالات.
- اتبع دائمًا الإرشادات الموضحة على عبوة المسحوق.

ذلك، قد تحدث مشكلات الاهتزاز والضوضاء.

## تحميل الغسيل

- افتح باب تحميل الغسيل.
- ضع الغسيل في الجهاز.
- ادفع الباب لإغلاقه حتى تسمع صوت قفل. وتأكد من عدم تعلق أي شيء بالباب.

يتم قفل باب التحميل أثناء تشغيل البرنامج. يمكن فتح الباب فقط بعد فترة قصيرة من انتهاء البرنامج.

في حالة الخطأ في وضع الغسيل، قد تحدث ضوضاء أو اهتزاز في الغسالة.

## استخدام مسحوق التنظيف والمُنعم

درج مساحيق الغسيل

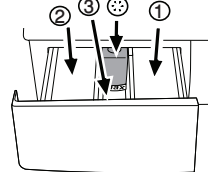
يتكون درج مساحيق التنظيف من ثلاثة أقسام:

(1) للغسلة التحضيرية

(2) للغسلة الرئيسية

(3) للمنعم

(\*) بالإضافة إلى ذلك، توجد قطعة سيفون في قسم المنعم.



يمكن أن يكون هناك نوعين مختلفين من موزع مسحوق التنظيف وذلك على حسب طراز الغسالة كما هو موضح أعلاه.

مسحوق التنظيف والمُنعمات ومواد التنظيف الأخرى

أضف مسحوق الغسيل والمُنعمات قبل بدء تشغيل برنامج الغسيل.

تجنب مطلقاً فتح درج موزع مسحوق الغسيل أثناء عمل برنامج الغسيل!

عند استخدام أحد البرامج بدون الغسلة التحضيرية، لا ينبغي وضع مسحوق غسيل في قسم الغسلة التحضيرية (قسم رقم 1).

عند استخدام أحد البرامج باستخدام الغسلة التحضيرية، لا ينبغي وضع أي منظف سائل في قسم الغسلة التحضيرية (قسم رقم 1).

لا تقم باختيار برنامج مع الغسلة التحضيرية إذا كنت تستخدم كيس مسحوق أو كرة التوزيع. ضع حقيبة مسحوق الغسيل أو كرة التوزيع مباشرة بين الغسيل في الغسالة.

في حالة استخدام منظف سائل، لا تنسى وضع كأس المنظف السائل في قسم الغسيل الرئيسي (قسم رقم 2).

اختيار نوع مسحوق التنظيف

يعتمد نوع مسحوق الغسيل الذي يتم استخدامه على نوع الأنسجة وألوانها.

• استخدم مساحيق غسيل مختلفة للملابس الملونة والبيضاء.

• اغسل الملابس الرقيقة بمنظفات خاصة (منظف سائل، شامبو الصوف، إلخ). تستخدم للملابس الرقيقة فقط.

• عند غسل الملابس والأحذية ذات الألوان الداكنة، يوصى باستخدام منظف سائل.

• اغسل الأضواء بمسحوق خاص بالأضواء.

• استخدم فقط مساحيق الغسيل المصنعة خصيصاً للغسالات.

• لا تستخدم الصابون المبشور.

A

ضبط كمية المسحوق

تعتمد كمية مسحوق الغسيل الذي يتم استخدامه على كمية الغسيل ودرجة الاتساخ وعسر الماء. اقرأ تعليمات جهة الصنع الموجودة على عبوة المنظف بعناية واتبع قيم المقادير.

• لا تستخدم كميات تتجاوز كميات المقادير الموصى بها على عبوة المنظف لتفادي مشكلات الرغوة الزائدة والشطف

• التي، علاوة على توفير المال وحماية البيئة. استخدم كميات منظف أقل للكميات الصغيرة أو الملابس الأثقل اتساخاً.

• استخدم المنظفات المركزة في حدود المقادير الموصى بها.

استخدام المُنعمات

ضع المُنعم في قسم المُنعمات بدرج مسحوق الغسيل.

• استخدم المقادير الموصى بها على العبوة.

• لا تتجاوز مستوى علامة (<max>) الموجودة في قسم المُنعم.

• إذا فقد المُنعم سيولته، فقم بتخفيفه بالماء قبل وضعها في درج مسحوق التنظيف.

استخدام مساحيق غسيل سائلة

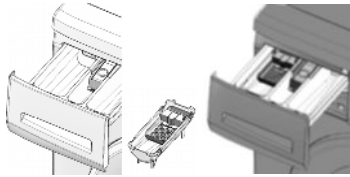
إذا كانت الغسالة مزودة بكأس المنظف السائل:

• تأكد من وضع عبوة المنظف السائل في قسم رقم "2".

• استخدم كوب المعايرة الذي توفره جهة تصنيع مسحوق التنظيف واتبع الإرشادات الموجودة على العبوة.

• استخدم المقادير الموصى بها على العبوة.

• إذا فقد المنظف السائل سيولته، فقم بتخفيفه بالماء قبل وضعها في كأس المنظف.



إذا كانت الغسالة غير مزودة بكأس المنظف السائل:

• لا تستخدم مسحوق التنظيف السائل للغسلة التحضيرية في برنامج الغسلة التحضيرية.

• استخدم كوب المعايرة الذي توفره جهة تصنيع مسحوق التنظيف واتبع الإرشادات الموجودة على العبوة.

• تحدثت المنظف السائل البقع في الملابس عند استخدامه مع وظيفة البدء المتأخر. إذا كنت تريد استخدام وظيفة البدء المتأخر، فلا تستخدم المنظف السائل.

استخدام الجل ومنظف الأفراس

عند استخدام الأفراس والجل وأنواع المنظفات الأخرى، اقرأ

تعليمات جهة الصنع الموجودة على عبوة المنظف بعناية واتبع قيم المقادير. إذا لم توجد أية تعليمات على العبوة، فقم بالآتي.

• إذا كان المنظف الجل يميل إلى السبولة ولا تحتوي الغسالة على كأس المنظف السائل الخاص، ضع المنظف الجل في

قسم منظف الغسلة الرئيسية أثناء دخول الماء للمرة الأولى. إذا

كانت الغسالة مزودة بكأس المنظف السائل، فاملا المنظف في

هذا الكأس قبل بدء البرنامج.

• إذا كان المنظف الجيل لا يميل للسبولة أو إذا كان على هيئة

قرص كبسولة سائلة، فضعه في الاسطوانة مباشرة قبل

الغسيل.

• ضع المنظفات الأفراس في صندوق الغسيل الرئيسي

(الصندوق رقم 2) أو مباشرة في الحلة قبل الغسيل.

• يمكن أن تترك أفراس المنظفات بقايا في قسم المنظف. عند

مواجهة هذه الحالة، ضع الأفراس بين الغسيل، وأغلق الجزء

السفلي من الاسطوانة في الغسالات القادمة.

• استخدم المنظف الجل أو السائل بدون تحديد وظيفة الغسلة

التحضيرية.

استخدام النشاء

• أضف النشاء السائل أو مسحوق النشا أو الصبغة في قسم المُنعم

كما هو موضح على العبوة.

• لا تستخدم المُنعم والنشاء معاً في نفس دورة الغسيل.

• امسح داخل الغسالة بقطعة قماش نظيفة ومبللة بعد استخدام

النشاء.

استخدام مواد التبييض

قم بتوصيل الغسالة بمنفذ تيار كهربى أرضى محمى بمصهر متوافق مع القيم في جدول "المواصفات الفنية". لن تكون الشركة مسؤولة عن أي تلفيات قد تنشأ عند استخدام الغسالة بدون طرف أرضى بما يفتق مع اللوائح المحلية.

ينبغي أن يتوافق التوصيل مع التشريعات المحلية.

ويجب أن يظل قابس كبل الطاقة في مكان سهل الوصول إليه بعد التركيب.

الجهد الكهربى والحماية بمصهر أو يقاطع التيار المسموح بها موضحان في القسم "المواصفات الفنية". إذا كانت القيمة الحالية للمصهر أو قاطع التيار في الخرطوم أقل من 16

أمبير، فاستخدم كهربائى مؤهل لترتيب مصهر 16 أمبير.

يجب أن يكون الجهد الكهربى المحدد مساوياً للجهد الكهربى لمصدر التيار.

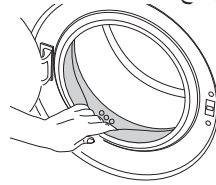
لا تقم بعمل التوصيلات عبر كابلات تطويل أو قوايس متعددة. يجب استبدال كابلات الطاقة التالف بواسطة وكيل خدمة معتمد.

### استخدام الغسالة لأول مرة

قبل البدء في استخدام الغسالة، تأكد من القيام بجميع التحضيرات بما يتفق مع التعليمات في قسمي "معلومات السلامة الهامة" و "التركيب". لتجهيز الغسالة للغسيل، قم بالتشغيل أولاً في برنامج "تنظيف الحلة".

إذا كانت الغسالة غير مجهزة ببرنامج "تنظيف الحلة"، استخدم البرنامج "قطن 90" - وحدد الوظيفتين الإضافيتين "ماء اضافى"

و "شطف اضافى". أيضاً، قبل بدء البرنامج، ضع 100 جم من بحد أقصى مسحوق مضاد الرواسب في تجويف المنظف الرئيسي (قسم رقم II). إذا كان مضاد الرواسب في صورة أقراص، ضع قرص واحد فقط في قسم رقم III. جفف القاع من الداخل بقطعة نظيفة من القماش بعد انتهاء البرنامج.



استخدم مضاد الرواسب المناسب للغسالات.

قد يتبقى بعض الماء في الغسالة نتيجة عمليات مراقبة الجودة. لا يعد هذا الأمر مضراً بالغسالة.

### التخلص من مواد التغليف

تعد مواد التغليف خطيرة على الأطفال. ضع مواد التغليف في مكان آمن بعيداً عن متناول الأطفال.

لقد تم تصنيع مواد تغليف الغسالة من مواد قابلة لإعادة التدوير.

قم بالتخلص منها بطريقة مناسبة وبتصنيفها وفقاً لإرشادات إعادة التدوير. ولا تتخلص منها مع النفايات المنزلية العادية.

### نقل المنتج

افصل الغسالة قبل نقلها. قم بإزالة وصلات إمداد وتصريف الماء. قم بتصريف الماء المتبقى في الغسالة تماماً؛ راجع، "تصريف المياه

المتبقية وتنظيف فلتر المضخة". ركب مسامير تأمين النقل بالترتيب المعاكس لعملية الإزالة؛ راجع، "إزالة أقفال تأمين النقل".

لا تقم مطلقاً بتحريك الغسالة بدون تثبيت مسامير تأمين النقل في مواضعها جيداً!

### التخلص من الغسالة القديمة

تخلص من الغسالة القديمة بطريقة لا تضر بالبيئة.

يمكنك الرجوع إلى الوكيل المحلي لديك أو مركز جمع النفايات الصلبة بمنطقةك للتعرف على كيفية التخلص من غسالتك القديمة.

لسلامة الأطفال، اقطع كبل الطاقة واكسر ميكانيكية قفل باب التحميل بحيث يكون معطلاً قبل التخلص من الغسالة.

### أشياء ينبغي فعلها لتوفير الكهرباء

سوف تساعدك المعلومات التالية على استخدام الغسالة بصورة صديقة للبيئة وموفرة للطاقة.

- قم بتشغيل الغسالة بإعداد أقصى سعة يسمح بها البرنامج الذي قمت بتحديدته، ولكن لا تضع حمولة زائدة؛ راجع، "جدول الاستهلاك والبرنامج".
- اتبع دائماً الإرشادات الموضحة على عبوة المسحوق.
- قم بغسل الملابس قليلة الاتساخ في درجات حرارة منخفضة.
- استخدم برامج سريعة لكميات الصغيرة من الملابس قليلة الاتساخ.
- لا تستخدم الغسل التحضيري ودرجات الحرارة العالية لغسل الملابس قليلة الاتساخ أو البقع.
- إذا كنت ترغب في تجفيف الملابس في مجفف، فاختر أعلى سرعة دوران عصر موصى بها أثناء الغسيل.
- لا تستخدم مسحوق غسيل بكمية زائدة عن الكمية الموصى بها على عبوة المسحوق.

### تصنيف الغسيل

- قم بتصنيف الغسيل وفقاً لنوع الأنسجة واللون ودرجة الاتساخ ودرجة حرارة الماء المسموح بها.
- اتبع دوماً التعليمات الموجودة بملصقات الأبواب.

### تجهيز الملابس للغسيل

- تعمل الملابس والمغسولات المرفق بها مواد معدنية مثل الصدرية والتحتية وإبريم الأحزمة والأزرار المعدنية على إتلاف الغسالة. قم بإزالة الأجزاء المعدنية أو اغسل الملابس عن طريق وضعها في كيس الغسيل أو كيس مخدة.
- أخرج جميع المواد بالجيوب مثل العملات، والأقلام، ومشابك الأوراق وأقرب الجيوب من الداخل للخارج ونظفها. قد تتسبب هذه الأشياء في تلف الغسالة وتتسبب في مشكلة ضوضاء.
- ضع الملابس صغيرة الحجم مثل جوارب الأطفال والجوارب النايلون في كيس غسيل أو كيس مخدة.
- ضع الستائر داخل الغسالة دون الضغط عليها. أزل الأشياء الملحقة بالستائر.
- أغلق السويت (الأيازيم) وقم بتثبيت الأزرار غير المحكمة وإصلاح الثقوب والتمزقات.
- قم بغسل المنتجات المميزة بملصقات "قابلة للغسيل بالغسالة" أو "تغسل يدوياً" باستخدام البرنامج المناسب.
- لا تغسل الملابس الملونة مع الملابس البيضاء. فالملابس القطنية الجديدة ذات الألوان الداكنة تطلق الكثير من الصبغة. لذا، قم بغسلها وحدها.
- ينبغي التعامل مع البقع العنيدة بشكل مناسب قبل غسلها. إذا كنت غير متأكد فتتحقق مع منظف الملابس بالبخار.
- استخدم مغيرات الصبغات/الألوان ومزيلات الرواسب المناسبة للغسيل في الغسالة. واتبع دوماً الإرشادات الموجودة على العبوة.
- قم بغسل البطولونات والملابس الرقيقة بعد قلبها على الظهر. احتفظ بالملابس المصنوعة من صوف وبر الأنقرة في الفريزر لبضع ساعات قبل الغسيل. حيث سيعمل هذا الحد من تكون الوبر.
- يجب تخلص الغسيل الذي تعرض بكثافة لمواد مثل الدقيق أو الغراء أو مسحوق اللين الخ من هذه المواد قبل وضعه في الغسالة. قد تتجمع هذه الأتربة والمساحيق الموجودة على الغسيل على الأجزاء الداخلية للغسالة وتتسبب في عطائها.

### سعة التحميل الصحيحة

- تعتمد أقصى سعة تحميل على نوع الملابس ودرجة الاتساخ وبرنامج الغسيل المطلوب.
- تضبط الغسالة كمية الماء وفقاً لكمية الغسيل الموضوعة بداخلها أوتوماتيكياً.

اتبع الإرشادات الواردة في "جدول البرنامج والاستهلاك". عند وضع حمل زائد بالغسالة يضعف أداء الغسالة. بالإضافة إلى

C لا تقم مطلقاً بتحريك الغسالة بدون تثبيت مسامير تأمين النقل في مواضعها جيداً!

### C توصيل مصدر إمداد الماء

C ضغط إمداد الماء المطلوب لتشغيل الغسالة يتراوح من 1 إلى 10 بار (0.1 إلى 10 مللي باسكال). يلزم تدفق من 10 إلى 80 لتر ماء في الدقيقة من الصنبور مفتوح بشكل كامل لكي تعمل الغسالة بطريقة سليمة. قم بتوصيل صمام خفض ضغط الماء إن كان ضغط الماء أعلى من ذلك.

C إذا كنت تعتزم استخدام الغسالة ذات مدخل الماء المزوج كوحدة بمدخل ماء واحد (بارد فقط)، فعليك تركيب السدادة المتوفرة مع الغسالة في صمام الماء الساخن قبل تشغيل الغسالة. (ينطبق هذا على الغسالات المزودة بمجموعة سدادات غير نافذة.)

C إذا كنت تريد استخدام منفذ دخول الماء الموجودين بالغسالة، فيوسعك توصيل خرطوم الماء الساخن بعد إزالة السدادة ومجموعة الحشايا من صمام الماء الساخن. (ينطبق هذا على الغسالات المزودة بمجموعة سدادات غير نافذة.)

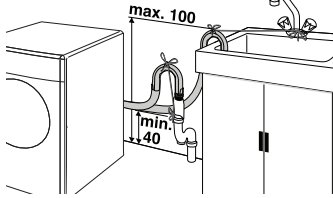
A ويراعى عدم توصيل الغسالات ذات منفذ دخول الماء الفردي بصنبور الماء الساخن. وفي هذه الحالة سيُتلف الغسيل أو ستتحول الغسالة إلى وضع الحماية ولن تعمل.

A لا تستخدم خرطوم مداخل الماء القديمة أو المستخدمة في الغسالة الجديدة. حيث أنها قد تتسبب في حدوث بقع بالملابس. قم بتوصيل الخرطوم الخاصة الملحقة مع الغسالة بصمامات دخول الماء بالغسالة. الخرطوم المميز باللون الأحمر (يسار) (بعد أقصى 90 درجة منوية) مخصص لفتحة دخول الماء الساخن، والخرطوم المميز باللون الأزرق (يمين) (بعد أقصى 25 درجة منوية) مخصص لفتحة دخول الماء البارد.

من الغسالة، ثبت نهاية خرطوم التصريف بإحكام بحيث لا يمكن انقلته.

ويجب توصيل الخرطوم على ارتفاع 40 سم على الأقل و100 سم كحد أقصى.

في حالة رفع الخرطوم بعد وضعه على مستوى الأرضية أو بالقرب من الأرض (بما لا يقل عن 40 سم أعلى الأرض)، فسوف يصبح التصريف صعباً ويخرج الغسيل مبتلاً بشدة. لذا يرجى اتباع الارتفاعات المحددة في الرسم.



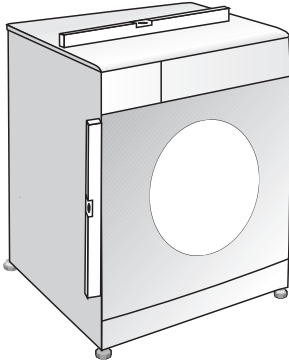
لمنع رجوع الماء المتسرب إلى الغسالة ولجعل عملية التصريف أكثر سهولة، ينبغي تجنب إدخال طرف الخرطوم في منفذ التصريف أكثر من 15 سم. وإذا كان الخرطوم طويلاً فقم بتقصيره.

ينبغي تجنب ثني طرف الخرطوم أو المشي فوقه أو انحساره بين منفذ التصريف والغسالة.

إذا كان الخرطوم قصيراً جداً، فاستخدمه بإضافة خرطوم تطويل أصلي. يجب ألا يزيد طول الخرطوم عن 3.2 متر. ولتجنب الأعطال الناجمة عن تسرب الماء، يجب تثبيت الوصلة بين خرطوم التطويل وخرطوم التصريف بإحكام بالاستعانة بمشبك ملائم حتى لا تتحلل ويحدث التسرب.

### ضبط الأرجل

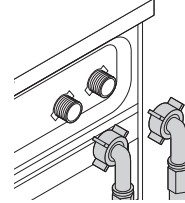
A يجب أن توضع غسالتك في وضع مستوي ومتوازن على أقدامها حتى تعمل بصمت وبدون اهتزاز. قم بموازنة الجهاز عن طريق ضبط الأقدام. وإلا، فقد تتحرك الغسالة من مكانها وتسبب مشكلات التصادم والاهتزاز.



1. قم بفك صواميل القفل عند الأقدام يدوياً.
2. قم بضبط الأرجل حتى تستوي الغسالة ومنتزعة.
3. أحكم ربط صواميل القفل مرة أخرى يدوياً.

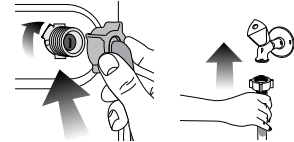


A لا تستخدم أي أدوات لفك صواميل القفل. وإلا فقد تتعرض للتلف.



A عند تركيب الغسالة، تأكد من صحة تركيب توصيلات الماء الساخن والماء البارد. حيث قد يتسبب التوصيل غير الصحيح في خروج الغسيل ساخناً في نهاية عملية الغسيل مما يتسبب في تاكله.

2. قم بربط جميع صواميل الخرطوم باليد. لا تستخدم مفتاح ربط عند ربط الصواميل.



3. افتح الصنابير بالكامل بعد توصيل الخرطوم للتحقق من عدم وجود تسرب للماء عند الوصلات. وفي حالة وجود أي تسرب أغلق الصنبور وأزل الصمولة. أعد ربط الصمولة بإحكام بعد الكشف على العازل. لتفادي أي تسرب للماء وأي تلفيات أخرى قد تنتج عن ذلك، أغلق الصنابير عندما لا تكون الغسالة مستخدمة.

### التوصيل بمنفذ التصريف

• ينبغي توصيل طرف خرطوم التصريف مباشرة بمنفذ تصريف الماء المستهلك أو بحوض الوجه.

A قد يعضر منزلك بالماء إذا انقلت الخرطوم من مبيته أثناء تصريف الماء. علاوة على ذلك، ولكن يرجى الانتباه إلى خطر الإصابة بحروق بسبب درجات حرارة الغسيل المرتفعة! لتجنب هذه المواقف وللتأكد من دخول وتصريف الماء بسهولة

## معلومات السلامة المهمة

يحتوى هذا القسم على إرشادات السلامة التي تساعد في الحماية من الإصابات الشخصية والأضرار المادية. وقد يؤدي عدم اتباع هذه الإرشادات إلى إلغاء الضمان.

### السلامة العامة

- يمكن استخدام هذا الجهاز للأطفال بعمر 8 سنوات أو أكبر، والأشخاص ذوي القدرات المنخفضة البدنية والحسية والعقلية، والأشخاص غير الماهرين أو عديمي الخبرة، بشرط وجود رقابة وإرشاد بشأن الاستخدام الآمن للجهاز والمخاطر المرتبطة به. لا يجوز أن يتلاعب الأطفال بالجهاز. لا يجب أن يقوم الطفل بتنظيف أو صيانة الجهاز إلا إذا كان هناك رقابة من قبل شخص بالغ مسؤول عن ذلك.
- لا تضع الغسالة مطلقاً على أرضية مغطاة بالسجاد، والإفان نقص تدفق الهواء أسفل الغسالة قد يتسبب في تسخين الأجزاء الكهربائية بدرجة شديدة. وهو ما قد يتسبب في حدوث مشكلات بالغسالة.
- لا تشغل الغسالة في حالة تلف كبل الطاقة أو القابس. اتصل بمركز خدمة معتمد.
- استدعي فني كهرباء لتوصيل مصهر 16 أمبير في مكان تركيب الغسالة.
- إذا كانت الغسالة عاطلة، يجب ألا يتم تشغيلها إلا إذا تم تصليحها من قبل مركز صيانة معتمد. حيث إن ذلك ينطوي على خطر الإصابة بصدمة كهربائية!
- هذه الغسالة مصممة للاستمرار في العمل في حالة رجوع التيار الكهربائي بعد انقطاعه. إذا كنت تريد إلغاء البرنامج، راجع قسم "إلغاء البرنامج".

- قم بتوصيل الغسالة بمنفذ تيار كهربائي أرضي محمي بمصهر متوافق مع القيم في جدول "المواصفات الفنية". لا تهمل تركيب التأسيس بواسطة فني كهربائي مؤهل. لن تكون الشركة مسؤولة عن أي تلفيات قد تنشأ عند استخدام الغسالة بدون طرف أرضي بما يتفق مع اللوائح المحلية.
- يجب التأكد من ربط خرطوم إمداد الماء وخرطوم التصريف وعدم تلفهما. وإلا، فإن هناك احتمال خطورة تسرب الماء.
- لا تفتح مطلقاً الباب أو تزيل الفلتر في حالة وجود ماء داخل حلة الغسالة. وإلا، فسيحدث خطر انسكاب الماء الساخن أو الإصابات منه.
- لا تفتح باب التحميل القفل عنوة مطلقاً. سيكون باب التحميل جاهزاً للفتح بعد دقائق قليلة من انتهاء دورة الغسيل. في حالة فتح باب التحميل عنوة، فقد تتلف ميكانيكية القفل والباب.
- افصل قابس الغسالة عند عدم استخدامها.
- لا تغسل الغسالة بصب الماء فوقها أو رش الماء عليها مطلقاً! حيث إن ذلك ينطوي على خطر الإصابة بصدمة كهربائية!
- لا تلمس القابس مطلقاً بيد مبللة! لا تتصل القابس مطلقاً عن طريق جذب الكبل، ولكن عن طريق جذب القابس نفسه.
- استخدم المنظفات والمنعمات والمواد الإضافية المناسبة للغسالات الأتوماتيكية فقط.
- اتبع التعليمات على علامات المنسوجات وعلى عتوات المنظف.

- يجب فصل الغسالة أثناء إجراءات التركيب، والصيانة، والتنظيف، والإصلاح.
- يقوم مركز الخدمة دائماً بإجراءات التركيب والإصلاح. جهة الصنع غير مسؤولة عن الأعطال المترتبة على إجراءات يقوم بها شخص غير معتمد.

### الغرض المصمم من أجله الغسالة

- هذا المنتج مصمم للاستخدام المنزلي. وغير مناسب للاستخدام التجاري ويجب ألا يستخدم في غير الغرض المخصص له.
- تستخدم هذه الغسالة فقط لغسل وتجفيف الملابس المحددة في هذا الدليل.
- تخلي جهة الصنع طرفها من أي مسؤولية مترتبة على الاستخدام أو النقل غير الصحيح.

## سلامة الأطفال

- الأجهزة الكهربائية خطيرة على الأطفال. لذا، ابق الأطفال بعيداً عن الغسالة أثناء تشغيلها. ولا تسمح لهم بالعبث في الغسالة.
- استخدم قفل الأطفال لمنع الأطفال من العبث بالغسالة.
- لا تنسى إغلاق باب التحميل عند ترك مكان وجود الغسالة.
- قم بتخزين المنظفات والإضافات في مكان آمن بعيداً عن متناول الأطفال.

## 2 التركيب

استعن بأقرب وجميع خدمة معتمد لتركيب المنتج. ليصبح المنتج جاهز للاستخدام، راجع المعلومات في دليل المستخدم وتأكد من أن أنظمة الكهرباء وإمداد الماء وتصريفه مناسبة قبل الاتصال بمركز الخدمة المعتمد. وإذا لم تكن كذلك، فيرجى الاتصال بفني وسباك مؤهلين للقيام بأي تعديلات ضرورية.

- C** إعداد المكان والتجهيزات الكهربائية وتجهيزات إمداد الماء وتصريفه في مكان التركيب يعد من مسئولية العميل.
- B** يجب أن يقوم مركز الخدمة المعتمد بالتركيب والتوصيلات الكهربائية للمنتج. جهة الصنع غير مسؤولة عن الأعطال المترتبة على إجراءات يقوم بها شخص غير معتمد.
- A** قبل التركيب، يجب التأكد بصرياً من خلو المنتج من العيوب. وفي حالة وجود عيوب لا تقم بتركيبه. يمكن أن تمثل المنتجات التالفة خطراً على سلامتك.
- C** تأكد من عدم انثناء مدخل الماء وخرائطم التصريف أيضاً كبل الطاقة، أو احتشاشها أو تشققها أثناء دفع المنتج في مكانه بعد إجراءات التركيب أو التنظيف.

### المكان الملائم للتركيب

- ضع الغسالة على أرض صلبة. لا تضع الغسالة على بساط ذي زبر طويل أو على أي أسطح مشابه لذلك.
- قد يصل الوزن الإجمالي للغسالة والمجفف في حالة امتلاكهما. ووضعهما فوق بعض إلى 180 كجم تقريباً. ضع الغسالة على أرضية صلبة وثابتة تستطيع تحمل ثقل الغسالة!
- لا تضع الغسالة فوق كبل الطاقة.
- لا تقوم بتركيب الغسالة في مكان يحتمل أن تهبط درجة حرارته إلى 0 درجة مئوية.
- ضع الغسالة على بعد 1 سم على الأقل من حواف قطع الأثاث الأخرى.

### إزالة دعامة التغليف

أمل الغسالة للخلف لإزالة دعامة التغليف. أزل دعامة التغليف عن طريق سحب الشريط.

### إزالة أقفال تأمين النقل

- A** لا تقم بإزالة أقفال تأمين النقل قبل نزع دعامة التغليف.
- A** أزل مسامير تأمين النقل قبل تشغيل الغسالة. وإلا ستنتفخ الغسالة.
- 1. قم بفك كافة المسامير بواسطة مفتاح ربط المسامير حتى تدور بسهولة (ج).
- 2. أزل مسامير تأمين النقل عن طريق إدارتها برفق.
- 3. قم بتركيب الأغصية الملحقة بحقيبة دليل المستخدم داخل الفتحات الموجودة باللوحة الخلفية. (P)



**C** احتفظ بمسامير تأمين النقل بمكان آمن لإعادة استخدامها عند الحاجة إلى نقل الغسالة مجدداً في المستقبل.

WMB 71041  
WMB 71241  
WMB 71241 S

الغسالة

**BEKO**