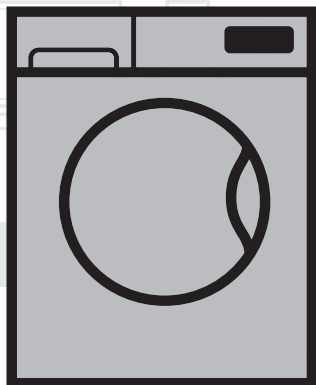


Washing Machine

User's Manual

Lavadora
Manual del usuario
Waschmaschine
Bedienungsanleitung



WTV 6602 B0

EN / ES / DE

Document Number= 2820525504_EN/27-04-16.(11:18)

beko



This product was manufactured using the latest technology in environmentally friendly conditions.

1 Important instructions for safety and environment

This section contains safety instructions that will help protect from risk of personal injury or property damage. Failure to follow these instructions shall void any warranty.

1.1 General safety

- This product can be used by children at and above 8 years old and by persons whose physical, sensory or mental capabilities were not fully developed or who lack experience and knowledge provided that they are supervised or trained on the safe usage of the product and the risks it brings out. Children must not play with the product. Cleaning and maintenance works should not be performed by children unless they are supervised by someone. Children of less than 3 years should be kept away unless continuously supervised.
- Never place the product on a carpet-covered floor. Otherwise, lack of airflow beneath the machine will cause electrical parts to overheat. This will cause problems with your product.
- If the product has a failure, it should not be operated unless it is repaired by the Authorized Service Agent. There is the risk of electric shock!
- This product is designed to resume operating in the event of powering on after a power interruption. If you wish to cancel the programme, see "Cancelling the programme" section.
- Connect the product to a grounded outlet protected by a 16 A fuse. Do not neglect to have the grounding installation made by a qualified electrician. Our company shall not be liable for any damages that will arise when the product is used without grounding in accordance with the local regulations.
- The water supply and draining hoses must be securely fastened and remain undamaged. Otherwise, there is the risk of water leakage.
- Never open the loading door or remove the filter while there is still water in the drum. Otherwise, risk of flooding and injury from hot water will occur.
- Do not force open the locked loading door. The loading door will be ready to open just a few minutes after the washing cycle comes to an end. In case of forcing the loading door to open, the door and the lock mechanism may get damaged.
- Unplug the product when not in use.
- Never wash the product by spreading or pouring water onto it! There is the risk of electric shock!
- Never touch the plug with wet hands! Never unplug by pulling on the cable, always pull out by grabbing the plug.
- Use detergents, softeners and supplements suitable for automatic washing machines only.
- Follow the instructions on the textile tags and on the detergent package.
- The product must be unplugged during installation, maintenance, cleaning and repairing procedures.
- Always have the repairing procedures carried out by the Authorized Service Agent. Manufacturer shall not be held liable for damages that may arise from procedures carried out by unauthorized persons.

- If the power cable is damaged, it must be replaced by the manufacturer, after sales service or a similarly qualified person (preferably an electrician) or someone designated by the importer in order to avoid possible risks.
- Place the product on a rigid, flat and level surface.
- Do not place it on a long-pile rug or similar surfaces.
- Do not place the product on a high platform or near the edge on a cascaded surface.
- Do not place the product on the power cable.
- Never use sponge or scrub materials. These will damage the painted, chrome plated and plastic surfaces.

1.2 Intended use

- This product has been designed for domestic use. It is not suitable for commercial use and it must not be used out of its intended use.
- The product must only be used for washing and rinsing of laundry that are marked accordingly.
- The manufacturer waives any responsibility arisen from incorrect usage or transportation.

1.3 Children's safety

- Packaging materials are dangerous to children. Keep packaging materials in a safe place away from reach of the children.
- Electrical products are dangerous for the children. Keep children away from the product when it is in use. Do not let them to tamper with the product. Use child lock to prevent children from intervening with the product.
- Do not forget to close the loading door when leaving the room where the product is located.
- Store all detergents and additives in a safe place away from the reach of the children by closing the cover of the detergent container or sealing the detergent package.

	<p>While washing the laundry at high temperatures, the loading door glass becomes hot. Therefore, keep especially the children away from the loading door of the machine while the washing operation is in progress.</p>
------------------------------------------------------------------------------------	--------------------------------------------------------------------------------------------------------------------------------------------------------------------------------------------------------------------------

1.4 Package information

- Packaging materials of the product are manufactured from recyclable materials in accordance with our National Environment Regulations. Do not dispose of the packaging materials together with the domestic or other wastes. Take them to the packaging material collection points designated by the local authorities.

1.5 Disposing of the waste product

- This product has been manufactured with high quality parts and materials which can be reused and are suitable for recycling. Therefore, do not dispose the product with normal domestic waste at the end of its service life. Take it to a collection point for the recycling of electrical and electronic equipment. Please consult your local authorities to learn the nearest collection point. Help protect the environment and natural resources by recycling used products. For children's safety, cut the power cable and break the locking mechanism of the loading door so that it will be non-functional before disposing of the product.

1.6 Compliance with WEEE Directive



This product complies with EU WEEE Directive (2012/19/EU). This product bears a classification symbol for waste electrical and electronic equipment (WEEE).

This product has been manufactured with high quality parts and materials which can be reused and are suitable for recycling. Do not dispose of the waste product with normal domestic and other wastes at the end of its service life. Take it to the collection center for the recycling of electrical and electronic equipment. Please consult your local authorities to learn about these collection centers.

Compliance with RoHS Directive:

The product you have purchased complies with EU RoHS Directive (2011/65/EU). It does not contain harmful and prohibited materials specified in the Directive.

2 Installation

Refer to the nearest Authorised Service Agent for installation of the product. To make the product ready for use, review the information in the user manual and make sure that the electricity, tap water supply and water drainage systems are appropriate before calling the Authorized Service Agent. If they are not, call a qualified technician and plumber to have any necessary arrangements carried out.

C	Preparation of the location and electrical, tap water and waste water installations at the place of installation is under customer's responsibility. Make sure that the water inlet and discharge hoses as well as the power cable are not folded, pinched or crushed while pushing the product into its place after installation or cleaning procedures.
B	WARNING: Installation and electrical connections of the product must be carried out by the Authorized Service Agent. Manufacturer shall not be held liable for damages that may arise from procedures carried out by unauthorized persons.
A	WARNING: Prior to installation, visually check if the product has any defects on it. If so, do not have it installed. Damaged products cause risks for your safety.

2.1 Appropriate installation location

- Place the machine on a rigid floor. Do not place it on a long pile rug or similar surfaces.
- Total weight of the washing machine and the dryer -with full load- when they are placed on top of each other reaches to approx. 180 kilograms. Place the product on a solid and flat floor that has sufficient load carrying capacity!
- Do not place the product on the power cable.
- Do not install the product at places where temperature may fall below 0°C.
- Place the product at least 1 cm away from the edges of other furniture.

2.2 Removing packaging reinforcement

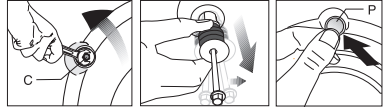
Tilt the machine backwards to remove the packaging reinforcement. Remove the packaging reinforcement by pulling the ribbon.



2.3 Removing the transportation locks

A	WARNING: Do not remove the transportation locks before taking out the packaging reinforcement. WARNING: Remove the transportation safety bolts before operating the washing machine! Otherwise, the product will be damaged.
----------	-----------------------------------------------------------------------------------------------------------------------------------------------------------------------------------------------------------------------------------------------

1. Loosen all the bolts with a suitable spanner until they rotate freely (**C**).
2. Remove transportation safety bolts by turning them gently.
3. Attach the plastic covers supplied in the User Manual bag into the holes on the rear panel. (**P**)



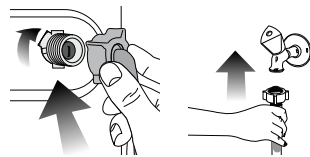
C	Keep the transportation safety bolts in a safe place to reuse when the washing machine needs to be moved again in the future. Never move the product without the transportation safety bolts properly fixed in place!
----------	--------------------------------------------------------------------------------------------------------------------------------------------------------------------------------------------------------------------------

2.4 Connecting water supply

C	The water supply pressure required to run the product is between 1 to 10 bars (0.1 – 1 MPa). It is necessary to have 10 – 80 liters of water flowing from the fully open tap in one minute to have your machine run smoothly. Attach a pressure reducing valve if water pressure is higher.
----------	---------------------------------------------------------------------------------------------------------------------------------------------------------------------------------------------------------------------------------------------------------------------------------------------

A	WARNING: Models with a single water inlet should not be connected to the hot water tap. In such a case the laundry will get damaged or the product will switch to protection mode and will not operate. WARNING: Do not use old or used water inlet hoses on the new product. It may cause stains on your laundry.
----------	-------------------------------------------------------------------------------------------------------------------------------------------------------------------------------------------------------------------------------------------------------------------------------------------------------------------------------------

Tighten all hose nuts by hand. Never use a tool when tightening the nuts.

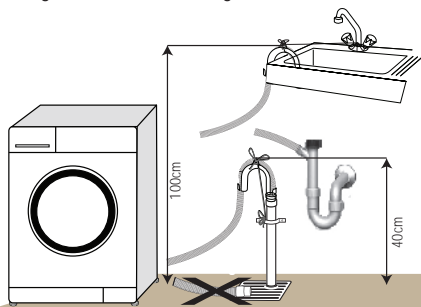


Open the taps completely after making the hose connection to check for water leaks at the connection points. If any leaks occur, turn off the tap and remove the nut. Retighten the nut carefully after checking the seal. To prevent water leakages and damages caused by them, keep the taps closed when the machine is not in use.

2.5 Connecting to the drain

- The end of the drain hose must be directly connected to the wastewater drain or to the washbasin.
- | | |
|----------|------------------------------------------------------------------------------------------------------------------------------------------------------------------------------------------------------------------------------------------------------------------------------------------------------------------------------------------------|
| A | WARNING: Your house will be flooded if the hose comes out of its housing during water discharge. Moreover, there is risk of scalding due to high washing temperatures! To prevent such situations and to ensure smooth water intake and discharge of the machine, fix the end of the discharge hose tightly so that it cannot come out. |
|----------|------------------------------------------------------------------------------------------------------------------------------------------------------------------------------------------------------------------------------------------------------------------------------------------------------------------------------------------------|
- The hose should be attached to a height of at least 40 cm, and 100 cm at most.
 - In case the hose is elevated after laying it on the floor level or close to the ground (less than 40 cm above the

ground), water discharge becomes more difficult and the laundry may come out excessively wet. Therefore, follow the heights described in the figure.

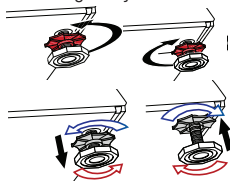


- To prevent flowing of dirty water back into the machine and to allow for easy discharge, do not immerse the hose end into the dirty water or do not drive it in the drain more than 15 cm. If it is too long, cut it short.
- The end of the hose should not be bent, it should not be stepped on and the hose must not be pinched between the drain and the machine.
- If the length of the hose is too short, use it by adding an original extension hose. Length of the hose may not be longer than 3.2 m. To avoid water leak failures, the connection between the extension hose and the drain hose of the product must be fitted well with an appropriate clamp as not to come off and leak.

2.6 Adjusting the feet

A **WARNING:** In order to ensure that the product operates more silently and vibration-free, it must stand level and balanced on its feet. Balance the machine by adjusting the feet. Otherwise, the product may move from its place and cause crushing and vibration problems.

1. Loosen the lock nuts on the feet by hand.
2. Adjust the feet until the product stands level and balanced.
3. Tighten all lock nuts again by hand.



A **WARNING:** Do not use any tools to loosen the lock nuts. Otherwise, they will get damaged.

2.7 Electrical connection

Connect the product to a grounded outlet protected by a 16 A fuse. Our company shall not be liable for any damages that will arise when the product is used without grounding in accordance with the local regulations.

- Connection must comply with national regulations.
- Power cable plug must be within easy reach after installation.
- If the current value of the fuse or breaker in the house is less than 16 Amps, have a qualified electrician install a 16 Amp fuse.
- The voltage specified in the "Technical specifications" section must be equal to your mains voltage.
- Do not make connections via extension cables or multi-plugs.

B **WARNING:** Damaged power cables must be replaced by the Authorized Service Agents.

Transportation of the product

1. Unplug the product before transporting it.
2. Remove water drain and water supply connections.
3. Drain all water that has remained in the product. (SEE 5.5)
4. Install transportation safety bolts in the reverse order of removal procedure; (SEE 2.3)

C Never move the product without the transportation safety bolts properly fixed in place!

A **WARNING:** Packaging materials are dangerous to children. Keep packaging materials in a safe place away from reach of the children.

3 Preparation

3.1 Sorting the laundry

- Sort laundry according to type of fabric, colour, and degree of soiling and allowable water temperature.
- Always obey the instructions given on the garment tags.

3.2 Preparing laundry for washing

- Laundry items with metal attachments such as, underwired bras, belt buckles or metal buttons will damage the machine. Remove the metal pieces or wash the clothes by putting them in a laundry bag or pillow case.
- Take out all substances in the pockets such as coins, pens and paper clips, and turn pockets inside out and brush. Such objects may damage the product or cause noise problem.
- Put small size clothes such as infant's socks and nylon stockings in a laundry bag or pillow case.
- Place curtains in without compressing them. Remove curtain attachment items.
- Fasten zippers, sew loose buttons and mend rips and tears.
- Wash "machine washable" or "hand washable" labeled products only with an appropriate programme.
- Do not wash colours and whites together. New, dark coloured cottons release a lot of dye. Wash them separately.
- Tough stains must be treated properly before washing. If unsure, check with a dry cleaner.
- Use only dyes/colour changers and limescale removers suitable for machine wash. Always follow the instructions on the package.
- Wash trousers and delicate laundry turned inside out.
- Keep laundry items made of Angora wool in the freezer for a few hours before washing. This will reduce pilling.
- Laundry that are subjected to materials such as flour, lime dust, milk powder, etc. intensely must be shaken off before placing into the machine. Such dusts and powders on the laundry may build up on the inner parts of the machine in time and can cause damage.

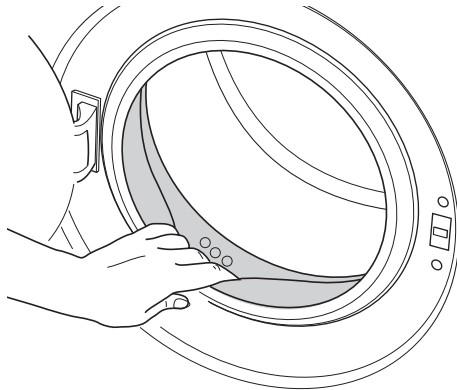
3.3 Things to be done for energy saving

Following information will help you use the product in an ecological and energy-efficient manner.

- Operate the product in the highest capacity allowed by the programme you have selected, but do not overload; see, "Programme and consumption table".
- Always follow the instructions on the detergent packaging.
- Wash slightly soiled laundry at low temperatures.
- Use faster programmes for small quantities of lightly soiled laundry.
- Do not use prewash and high temperatures for laundry that is not heavily soiled or stained.
- If you plan to dry your laundry in a dryer, select the highest spin speed recommended during washing process.
- Do not use detergent in excess of the amount recommended on the detergent package.

3.4 Initial use

Before starting to use the product, make sure that all preparations are made in accordance with the instructions in sections "Important safety instructions" and "Installation". To prepare the product for washing laundry, perform first operation in Drum Cleaning programme. If your product is not equipped with Drum Cleaning programme, perform the Initial Use procedure in accordance with the methods described under "5.2 Cleaning the loading door and the drum" section of the user manual.



C Use an anti-limescale suitable for the washing machines. Some water might have remained in the product due to the quality control processes in the production. It is not harmful for the product.

3.5 Correct load capacity

The maximum load capacity depends on the type of laundry, the degree of soiling and the washing programme desired. The machine automatically adjusts the amount of water according to the weight of the loaded laundry.

A **WARNING:** Follow the information in the "Programme and consumption table". When overloaded, machine's washing performance will drop. Moreover, noise and vibration problems may occur.

3.6 Loading the laundry

1. Open the loading door.
2. Place laundry items loosely into the machine.
3. Push the loading door to close until you hear a locking sound. Ensure that no items are caught in the door.

C The loading door is locked while a programme is running. The door can only be opened a while after the programme comes to an end.

A **WARNING:** In case of misplacing the laundry, noise and vibration problems may occur in the machine.

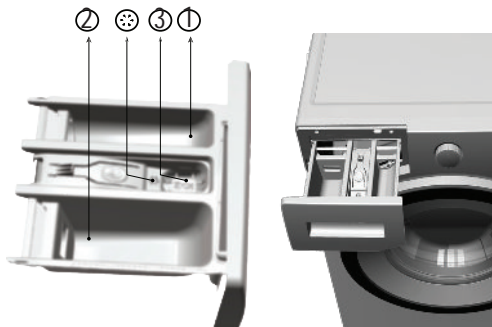
3.7 Using detergent and softener

C When using detergent, softener, starch, fabric dye, bleach or limescale remover read the manufacturer's instructions on the package carefully and follow the suggested dosage values. Use measuring cup if available.

Detergent Drawer

The detergent drawer is composed of three compartments:

- (1) for prewash
- (2) for main wash
- (3) for softener
- (*) in addition, there is siphon piece in the softener compartment.



Detergent, softener and other cleaning agents

- Add detergent and softener before starting the washing programme.
- Never leave the detergent drawer open while the washing programme is running!
- When using a programme without prewash, do not put any detergent into the prewash compartment (compartment nr. "1").
- In a programme with prewash, do not put liquid detergent into the prewash compartment (compartment nr. "1").
- Do not select a programme with prewash if you are using a detergent bag or dispensing ball. Place the detergent bag or the dispensing ball directly among the laundry in the machine.
- If you are using liquid detergent, do not forget to place the liquid detergent cup into the main wash compartment (compartment nr. "2").

Choosing the detergent type

The type of detergent to be used depends on the type and colour of the fabric.

- Use different detergents for coloured and white laundry.
- Wash your delicate clothes only with special detergents (liquid detergent, wool shampoo, etc.) used solely for delicate clothes.
- When washing dark coloured clothes and quilts, it is recommended to use liquid detergent.
- Wash woollens with special detergent made specifically for woollens.

A

WARNING: Use only detergents manufactured specifically for washing machines.

WARNING: Do not use Powdered Soap.

Adjusting detergent amount

The amount of washing detergent to be used depends on the amount of laundry, the degree of soiling and water hardness.

- Do not use amounts exceeding the dosage quantities recommended on the detergent package to avoid problems of excessive foam, poor rinsing, financial savings and finally, environmental protection.
- Use lesser detergent for small amounts or lightly soiled clothes.

Using softeners

Pour the softener into the softener compartment of the detergent drawer.

- Do not exceed the (>max<) level marking in the softener compartment.
- If the softener has lost its fluidity, dilute it with water before putting it in the detergent drawer.

Using liquid detergents

If the product contains a liquid detergent cup:

- Make sure that you have placed the liquid detergent cup in compartment nr. "2".
- If the liquid detergent has lost its fluidity, dilute it with water before putting in the detergent cup.



If the product does not contain a liquid detergent cup:

- Do not use liquid detergent for the prewash in a programme with prewash.
- Liquid detergent stains your clothes when used with Delayed Start function. If you are going to use the Delayed Start function, do not use liquid detergent.

Using gel and tablet detergent

Apply the following instructions when using tablet, gel and similar detergents.

- If the gel detergent thickness is fluidal and your machine does not contain a special liquid detergent cup, put the gel detergent into the main wash detergent compartment during first water intake. If your machine contains a liquid detergent cup, fill the detergent into this cup before starting the programme.
- If the gel detergent thickness is not fluidal or in the shape of capsule liquid tablet, put it directly into the drum before washing.
- Put tablet detergents into the main wash compartment (compartment nr. "2") or directly into the drum before washing.

C Tablet detergents may leave residues in the detergent compartment. If you encounter such a case, place the tablet detergent between the laundry, close to the lower part of the drum in future washings.

Use the tablet or gel detergent without selecting the prewash function.

Using starch

- Add liquid starch, powder starch or the fabric dye into the softener compartment.
- Do not use softener and starch together in a washing cycle.
- Wipe the inside of the machine with a damp and clean cloth after using starch.

Using bleaches

- Select a programme with prewash and add the bleaching agent at the beginning of the prewash. Do not put detergent in the prewash compartment. As an alternative application, select a programme with extra rinse and add the bleaching agent while the machine is taking water from the detergent compartment during first rinsing step.
- Do not use bleaching agent and detergent by mixing them.
- Use just a little amount (approx. 50 ml) of bleaching agent and rinse the clothes very well as it causes skin irritation. Do not pour the bleaching agent onto the clothes and do not use it for coloured clothes.
- When using oxygen based bleaches, select a programme that washes at a lower temperature.
- Oxygen based bleaches can be used together with detergents; however, if its thickness is not the same with the detergent, put the detergent first into the compartment nr. "2" in the detergent drawer and wait until the detergent flows while the machine is taking in water. Add the bleaching agent from the same compartment while the machine is still taking in water.

Using limescale remover

- When required, use limescale removers manufactured specifically for washing machines only.

3.8 Tips for efficient washing

Clothes		
Light colours and whites		
(Recommended temperature range based on soiling level: 40-90 °C)		
Soiling Level	Heavily Soiled (difficult stains such as grass, coffee, fruits and blood.)	It may be necessary to pre-treat the stains or perform prewash. Powder and liquid detergents recommended for whites can be used at dosages recommended for heavily soiled clothes. It is recommended to use powder detergents to clean clay and soil stains and the stains that are sensitive to bleaches.
	Normally Soiled (For example, stains caused by body on collars and cuffs)	Powder and liquid detergents recommended for whites can be used at dosages recommended for normally soiled clothes.
	Lightly Soiled (No visible stains exist.)	Powder and liquid detergents recommended for whites can be used at dosages recommended for lightly soiled clothes.

Clothes
Colours
(Recommended temperature range based on soiling level: cold -40 °C)

Soiling Level	Heavily Soiled	Powder and liquid detergents recommended for colours can be used at dosages recommended for heavily soiled clothes. It is recommended to use powder detergents to clean clay and soil stains and the stains that are sensitive to bleaches. Use detergents without bleach.
	Normally Soiled	Powder and liquid detergents recommended for colours can be used at dosages recommended for normally soiled clothes. Use detergents without bleach.
	Lightly Soiled	Powder and liquid detergents recommended for colours can be used at dosages recommended for lightly soiled clothes. Use detergents without bleach.

Dark colours
(Recommended temperature range based on soiling level: cold -40 °C)

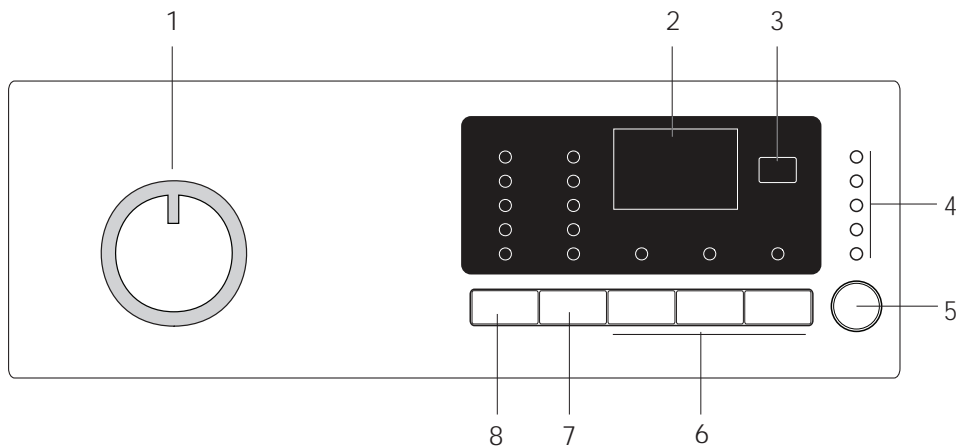
Soiling Level	Heavily Soiled	Liquid detergents suitable for colours and dark colours can be used at dosages recommended for heavily soiled clothes.
	Normally Soiled	Liquid detergents suitable for colours and dark colours can be used at dosages recommended for normally soiled clothes.
	Lightly Soiled	Liquid detergents suitable for colours and dark colours can be used at dosages recommended for lightly soiled clothes.

Delicates/Woolens/Silks
(Recommended temperature range based on soiling level: cold -30 °C)

Soiling Level	Heavily Soiled	Prefer liquid detergents produced for delicate clothes. Woolen and silk clothes must be washed with special woolen detergents.
	Normally Soiled	Prefer liquid detergents produced for delicate clothes. Woolen and silk clothes must be washed with special woolen detergents.
	Lightly Soiled	Prefer liquid detergents produced for delicate clothes. Woolen and silk clothes must be washed with special woolen detergents.

4 Operating the product

4.1 Control panel



1 - Programme Selection knob (Uppermost position On / Off)

2 - Display

3 - Delayed Start button

4 - Programme Follow-up indicator

5 - Start / Pause button

6 - Auxiliary Function buttons

7 - Spin Speed Adjustment button

8 - Temperature Adjustment button

Indicative values for Synthetics programmes (EN)

	Load (kg)	Water Consumption (l)	Energy Consumption (kWh)	Programme Duration (min) *	Remaining Moisture Content (%) **	
					≤ 1000 rpm	> 1000 rpm
Synthetics 60	2,5	45	0.90	100/120	45	40
Synthetics 40	2,5	45	0.42	90/110	45	40

* You can see the washing time of the programme you have selected on the display of the machine. It is normal that small differences may occur between the time shown on the display and the real washing time.

** Remaining moisture content values may differ according to the selected spin speed.

4.2 Preparing the machine

Make sure that the hoses are connected tightly. Plug in your machine. Turn the tap on completely. Place the laundry in the machine. Add detergent and fabric softener.

4.3 Programme selection

1. Select the programme suitable for the type, quantity and soiling degree of the laundry in accordance with the "Programme and consumption table" and the temperature table below.

90°C	Heavily soiled white cottons and linens. (coffee table covers, tableclothes, towels, bed sheets, etc.)
60°C	Normally soiled, coloured, fade proof linens, cottons or synthetic clothes (shirt, nightgown, pajamas, etc.) and lightly soiled white linens (underwear, etc.)
40°C-30°C-Cold	Blended laundry including delicate textile (veil curtains, etc.), synthetics and woollens.

2. Select the desired programme with the Programme Selection button.

C	Programmes are limited with the highest spin speed appropriate for that particular type of fabric.
	When selecting a programme, always consider the type of fabric, colour, degree of soiling and permissible water temperature.
	Always select the lowest required temperature. Higher temperature means higher power consumption.
	For further programme details, see "Programme and consumption table"

4.4 Main programmes

Depending on the type of fabric, use the following main programmes.

• Cottons

Use this programme for your cotton laundry (such as bed sheets, duvet and pillowcase sets, towels, bathrobes, underwear, etc.). Your laundry will be washed with vigorous washing action for a longer washing cycle.

• Synthetics

Use this programme to wash your synthetic clothes (shirts, blouses, synthetic/cotton blends, etc.). It washes with a gentle action and has a shorter washing cycle compared to the Cottons programme.

For curtains and tulle, use the Synthetic 40°C programme with prewash and anti-creasing functions selected. As their meshed texture causes excessive foaming, wash the veils/tulle by putting little amount of detergent into the main wash compartment. Do not put detergent in the prewash compartment.

• Woollens

Use this programme to wash your woolen clothes. Select the appropriate temperature complying with the tags of your clothes. Use appropriate detergents for woollens.

 APPAREL CARE	"The wool wash cycle of this machine has been approved by The Woolmark Company for the washing of machine washable wool products provided that the products are washed according to the instructions on the garment label and those issued by the manufacturer of this washing machine. M 1368" "In UK, Eire, Hong Kong and India the Woolmark trade mark is a Certification trade mark."
----------------------------------------------------------------------------------------------------	----------------------------------------------------------------------------------------------------------------------------------------------------------------------------------------------------------------------------------------------------------------------------------------------------------------------------------------------------------------------------------------------

4.5 Additional programmes

For special cases, additional programmes are available in the machine.



Additional programmes may differ according to the model of the machine.

• Cottons Eco

You may wash your normally soiled durable cotton and linen laundry in this programme with the highest energy and water saving compared to all other wash programmes suitable for cottons. Actual water temperature may differ from the declared cycle temperature. Programme duration may automatically be shortened during later stages of the programme if you wash less amount (e.g. ½ capacity or less) of laundry. In this case energy and water consumption will be further decreased giving you the opportunity for a more economical wash. This feature is available for certain models having remaining time display.

• BabyProtect

Use this programme to wash baby laundry, and the laundry that belongs to allergic persons. Longer heating time and an additional rinsing step provide a higher level of hygiene.

• Delicates

Use this programme to wash your delicate clothes. It washes with a gentle action without any interim spin compared to the Synthetics programme.

• Hand Wash 20°

Use this programme to wash your woolen/delicate clothes that bear "not machine-washable" tags and for which hand wash is recommended. It washes laundry with a very gentle washing action to not to damage clothes.

• Daily Xpress

Use this programme to quickly wash your little amount of lightly soiled cotton clothes.

• Xpress Super Short

Use this programme to wash your little amount of lightly soiled cotton clothes in a short time.

• Dark Care

Use this programme to wash your dark coloured cotton and synthetic laundry or the laundry that you do not want it get faded. Washing is performed with gentle actions and at low temperatures. It is recommended to use liquid detergent or woolen shampoo for dark coloured laundry.

• Mix 40

Use this programme to wash your cotton and synthetic clothes together without sorting them.

• Shirts

Use this programme to wash the shirts made of cotton, synthetic and synthetic blended fabrics together.

• Sports

Use this programme to wash your garments that are worn for a short time such as sportswear. It is suitable to wash little amount of cotton / synthetic blended garments.

4.6 Special programmes

For specific applications, select any of the following programmes.

• Rinse

Use this programme when you want to rinse or starch separately.

• Spin+Drain

Use this programme to apply an additional spin cycle for your laundry or to drain the water in the machine.

Before selecting this programme, select the desired spin speed and press Start / Pause button. First, the machine will drain the water inside of it. Then, it will spin the laundry with the set spin speed and drain the water coming out of them.

If you wish to drain only the water without spinning your laundry, select the Pump+Spin programme and then select the No Spin function with the help of Spin Speed Adjustment button. Press Start / Pause button.



Use a lower spin speed for delicate laundries.

4.7 Temperature selection

Whenever a new programme is selected, the maximum temperature for the selected programme appears on the temperature indicator.

To decrease the temperature, press the Temperature Adjustment button. Temperature will decrease gradually.



If the programme has not reached the heating step, you can change the temperature without switching the machine to Pause mode.

4.8 Spin speed selection

Whenever a new programme is selected, the recommended spin speed of the selected programme is displayed on the spin speed indicator.

To decrease the spin speed, press the Spin Speed Adjustment button. Spin speed decreases gradually. Then, depending on the model of the product, "Rinse Hold" and "No Spin" options appear on the display. See "Auxiliary function selection" section for explanations of these options.

Rinse Hold

If you are not going to unload your clothes immediately after the programme completes, you may use rinse hold function to keep your laundry in the final rinsing water in order to prevent them from getting wrinkled when there is no water in the machine. Press Start / Pause button after this process if you want to drain the water without spinning your laundry. Programme will resume and complete after draining the water.

If you want to spin the laundry held in water, adjust the Spin Speed and press Start / Pause button.

The programme resumes. Water is drained, laundry is spun and the programme is completed.



If the programme has not reached the spinning step, you can change the speed without switching the machine to Pause mode.

4.9 Programme and consumption table

EN						Auxiliary functions			
Programme		Max. Load (kg)	Water Consumption (l)	Energy Consumption (kWh)	Max. Speed***	Prewash	Quick Wash	Extra Rinse	Temperature
Cottons	90	6	65	2,00	1200	•	•	•	Cold-90
	60	6	65	1,35	1200	•	•	•	Cold-90
	40	6	65	0,70	1200	•	•	•	Cold-90
Cottons Eco	60**	6	45	0,73	1200				40-60
	60**	3	36	0,62	1200				40-60
	40**	3	36	0,63	1200				40-60
BabyProtect	90	6	82	2,00	1200	•		*	30-90
Xpress Super Short	30	2	40	0,11	1200			•	Cold-30
Daily Xpress	90	6	47	1,70	1200			•	Cold-90
	60	6	60	1,00	1200			•	Cold-90
	30	6	55	0,20	1200			•	Cold-90
Dark Care	40	2,5	58	0,45	800			*	Cold-40
Delicates	30	2	43	0,23	600			•	Cold-40
Mix 40	40	3	45	0,50	800	•	•	•	Cold-40
Sports	40	3	48	0,45	800	•	•	•	Cold-40
Synthetics	60	2,5	45	0,90	800	•	•	•	Cold-60
	40	2,5	45	0,42	800	•	•	•	Cold-60
Woollens	40	1,5	40	0,30	600			•	Cold-40
Shirts	60	2,5	55	0,90	600	•	•	•	Cold-60
Hand Wash 20°	20	1	30	0,15	600				20

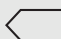
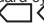
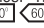

• : Selectable

* : Automatically selected, no canceling.

** : Energy Label programme (EN 60456 Ed.3)

*** : If maximum spin speed of the machine is lower then this value, you can only select up to the maximum spin speed.

- : See the programme description for maximum load.

	** "Cotton Economic 40°C and Cotton Economic 60°C are standard cycles." These cycles are known as '40°C cotton standard cycle' and '60°C cotton standard cycle' and indicated with the   symbols on the panel.
	The auxiliary functions in the table may vary according to the model of your machine.
	Water and power consumption may vary subject to the changes in water pressure, water hardness and temperature, ambient temperature, type and amount of laundry, selection of auxiliary functions and spin speed, and changes in electric voltage.
	You can see the washing time of the programme you have selected on the display of the machine. It is normal that small differences may occur between the time shown on the display and the real washing time. "Selectability of auxiliary functions might be changed by the manufacturer. New selectabilities might be added or existing ones might be removed." «The spin speed of your machine may vary among the programmes, however this speed cannot exceed the max. spin speed of your machine.»

4.10 Auxiliary function selection

Select the desired auxiliary functions before starting the programme. Furthermore, you may also select or cancel auxiliary functions that are suitable to the running programme without pressing the Start / Pause button when the machine is operating. For this, the machine must be in a step before the auxiliary function you are going to select or cancel.

If the auxiliary function cannot be selected or canceled, light of the relevant auxiliary function will blink 3 times to warn the user.

C Some functions cannot be selected together. If a second auxiliary function conflicting with the first one is selected before starting the machine, the function selected first will be canceled and the second auxiliary function selection will remain active. For example, if you want to select Quick Wash after you have selected the Prewash, Prewash will be canceled and Quick Wash will remain active.

An auxiliary function that is not compatible with the programme cannot be selected. (See "Programme and consumption table")

Auxiliary Function buttons may vary according to the model of the machine.

• Prewash

A Prewash is only worthwhile for heavily soiled laundry. Not using the Prewash will save energy, water, detergent and time.

C Prewash without detergent is recommended for tulle and curtains.

• Quick Wash

This function can be used in Cottons and Synthetics programmes. It decreases the washing times and also the number of rinsing steps for lightly soiled laundry.

C When you select this function, load your machine with half of the maximum laundry specified in the programme table.

• Extra Rinse

This function enables the machine to make another rinsing in addition to the one already made after the main wash. Thus, the risk for sensitive skins (babies, allergic skins, etc.) to be effected by the minimal detergent remnants on the laundry can be reduced.

Delayed Start

With the Delayed Start function the startup of the programme may be delayed up to 19 hours. Delayed start time can be increased by increments of 1 hour.

C Do not use liquid detergents when you set Delayed Start! There is the risk of staining of the clothes.

Open the loading door, place the laundry and put detergent, etc. Select the washing programme, temperature, spin speed and, if required, the auxiliary functions. Set the desired time by pressing the Delayed Start button. Press

Start / Pause button. The delayed start time you have set is displayed. Delayed start countdown starts. "—" symbol next to the delayed start time moves up and down on the display.

C Additional laundry may be loaded during the delayed start period.

At the end of the countdown, duration of the selected programme will be displayed. "—" symbol will disappear and the selected programme will start.

Changing the Delayed Start period

If you want to change the time during countdown:

Press Delayed Start button. Time will increase by 1 hour each time you press the button. If you want to decrease the delayed start time, press Delayed Start button repeatedly until the desired delayed start time appears on the display.

Canceling the Delayed Start function

If you want to cancel the delayed start countdown and start the programme immediately:

Set the Delayed Start period to zero or turn the Programme Selection knob to any programme. Thus, Delayed Start function will be canceled. The End/Cancel light flashes continuously. Then, select the programme you want to run again. Press Start / Pause button to start the programme.

4.11 Starting the programme

Press Start / Pause button to start the programme.

Programme follow-up light showing the startup of the programme will turn on.

C If no programme is started or no key is pressed within 1 minute during programme selection process, the machine will switch to Pause mode and the illumination level of the temperature, speed and loading door indicator lights will decrease. Other indicator lights and indicators will turn off. Once the Programme Selection knob is rotated or any button is pressed, indicator lights and indicators will turn on again.

4.12 Child Lock

Use Child Lock function to prevent children from tampering with the machine. Thus you can avoid any changes in a running programme.

C If the Programme Selection knob is turned when the Child Lock is active, "Con" appears on the display. The Child Lock does not allow any change in the programmes and the selected temperature, speed and auxiliary functions.

Even if another programme is selected with the Programme Selection knob while the Child Lock is active, previously selected programme will continue running.

To activate the Child Lock:

Press and hold 1st and 2nd Auxiliary Function buttons for 3 seconds. The lights on the 1st and 2nd Auxiliary Function buttons will flash, and "C03", "C02", "C01" will appear on the display respectively while you keep the buttons pressed for 3 seconds. Then, "Con" will appear on the display indicating that the Child Lock is activated. If you press any button or turn the Programme Selection knob when the Child Lock is active, same phrase will appear on the display. The lights on the 1st and 2nd auxiliary function buttons that are used to deactivate the Child Lock will blink 3 times.

To deactivate the Child Lock:

Press and hold 1st and 2nd auxiliary function buttons for 3 seconds while any programme is running. The lights on the 1st and 2nd Auxiliary Function buttons will flash, and "C03", "C02", "C01" will appear on the display respectively while you keep the buttons pressed for 3 seconds. Then, "COFF" will appear on the display indicating that the Child Lock is deactivated.

C

In addition to the method above, to deactivate the Child Lock, switch the Programme Selection knob to On / Off position when no programme is running, and select another programme.

Child Lock is not deactivated after power failures or when the machine is unplugged.

4.13 Progress of programme

Progress of a running programme can be followed from the Programme Follow-up indicator. At the beginning of every programme step, the relevant indicator light will turn on and light of the completed step will turn off.

You can change the auxiliary functions, speed and temperature settings without stopping the programme flow while the programme is running. To do this, the change you are going to make must be in a step after the running programme step. If the change is not compatible, relevant lights will flash for 3 times.

C

If the machine does not pass to the spinning step, Rinse Hold function might be active or the automatic unbalanced load detection system might be activated due to the unbalanced distribution of the laundry in the machine.

4.14 Loading door lock

There is a locking system on the loading door of the machine that prevents opening of the door in cases when the water level is unsuitable.

Loading door light will start flashing when the machine is switched to Pause mode. Machine checks the level of the water inside. If the level is suitable, Loading Door light illuminates steadily within 1-2 minutes and the loading door can be opened.

If the level is unsuitable, Loading Door light turns off and the loading door cannot be opened. If you are obliged to open the Loading Door while the Loading Door light is off, you have to cancel the current programme; see "Canceling the programme".

4.15 Changing the selections after programme has started

Switching the machine to pause mode

Press the Start / Pause button to switch the machine to pause mode while a programme is running. The light of the step which the machine is in starts flashing in the Programme Follow-up indicator to show that the machine has been switched to the pause mode.

Also, when the loading door is ready to be opened, Loading Door light will also illuminate continuously in addition to the programme step light.

Changing the speed and temperature settings for auxiliary functions

Depending on the step the programme has reached, you may cancel or activate the auxiliary functions; see, "Auxiliary function selection".

You may also change the speed and temperature settings; see, "Spin speed selection" and "Temperature selection".

C

If no change is allowed, the relevant light will flash for 3 times.

Adding or taking out laundry

Press the Start / Pause button to switch the machine to pause mode. The programme follow-up light of the relevant step during which the machine was switched into the pause mode will flash. Wait until the Loading Door can be opened. Open the Loading Door and add or take out the laundry. Close the Loading Door. Make changes in auxiliary functions, temperature and speed settings if necessary. Press Start / Pause button to start the machine.

4.16 Canceling the programme

To cancel the programme, turn the Programme Selection knob to select another programme. Previous programme will be canceled. End / Cancel light will flash continuously to notify that the programme has been canceled.

Pump function is activated for 1-2 minutes regardless of the programme step, and whether there is water in the machine or not. After this period, your machine will be ready to start with the first step of the new programme.

C

Depending on the step where the programme was canceled in, you may have to put detergent and softener again for the programme you have selected anew.

4.17 End of programme

"End" appears on the display at the end of the programme. Wait until the loading door light illuminates steadily. Press On / Off button to switch off the machine. Take out your laundry and close the loading door. Your machine is ready for the next washing cycle.

4.18 Your machine is equipped with a "Standby Mode"

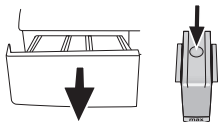
In case of not starting any programme or waiting without making any other operation when the machine is turned on by On/Off button and while it is in selection step or if no other operation is performed approximately 2 minutes after the programme you selected has come to an end, your machine will automatically switch to energy saving mode. Brightness of indicator lights will decrease. Also, if your product is equipped with a display showing the programme duration, this display will completely turn off. In case of rotating the Programme Selection knob or pressing any button, lights and display will restore to their previous condition. Your selections made while exiting the energy saving mode may change. Check the appropriateness of your selections before starting the programme. Readjust if necessary. This is not a fault.

5 Maintenance and cleaning

Service life of the product extends and frequently caused problems decrease if cleaned at regular intervals.

5.1 Cleaning the detergent drawer

Clean the detergent drawer at regular intervals (every 4-5 washing cycles) as shown below in order to prevent accumulation of powder detergent in time.



1. Press the dotted point on the siphon in the softener compartment and pull towards you until the compartment is removed from the machine.

C If more than normal amount of water and softener mixture starts to gather in the softener compartment, the siphon must be cleaned.

2. Wash the detergent drawer and the siphon with plenty of lukewarm water in a washbasin. Wear protective gloves or use an appropriate brush to avoid touching of the residues in the drawer with your skin when cleaning.
3. Insert the drawer back into its place after cleaning and make sure that it is seated well.

If your detergent drawer is the one indicated in the following figure:



C Lift the rear part of the siphon to remove it as illustrated. After performing the above mentioned cleaning procedures, replace the siphon back to its seating and push its front section downwards to make sure that the locking tab engages.

5.2 Cleaning the loading door and the drum

For products with drum cleaning programme, please see Operating the product - Programmes.

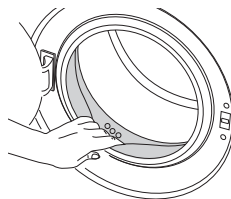
For products without drum cleaning, follow the below steps to clean the drum:

Select **Additional Water** or **Extra Rinse** auxiliary functions. Use a Cottons **programme** without pre-wash. Set the **temperature to the level recommended on the drum cleaning agent which can be provided from authorized services**. Apply this procedure **without any laundry in the product**. Before starting the programme, put 1 pouch of special drum cleaning agent (if the special agent could not be supplied, put max. 100 g of powder anti-limescale) into the main wash detergent compartment (compartment no. "2"). If the anti-limescale is in tablet form, put only one tablet into the main wash compartment no. "2". Dry the inside of the bellow with a clean piece of cloth after the programme has come to an end.

C Repeat Drum Cleaning process in every 2 months.

C Use an anti-limescale suitable for the washing machines.

After every washing make sure that no foreign substance is left in the drum.



If the holes on the bellow shown in the figure is blocked, open the holes using a toothpick.

C Foreign metal substances will cause rust stains in the drum. Clean the stains on the drum surface by using cleaning agents for stainless steel. Never use steel wool or wire wool.

A **WARNING:** Never use sponge or scrub materials. These will damage the painted and plastic surfaces.

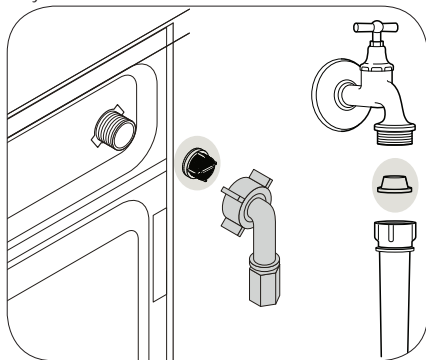
5.3 Cleaning the body and control panel

Wipe the body of the machine with soapy water or non-corrosive mild gel detergents as necessary, and dry with a soft cloth.

Use only a soft and damp cloth to clean the control panel.

5.4 Cleaning the water intake filters

There is a filter at the end of each water intake valve at the rear of the machine and also at the end of each water intake hose where they are connected to the tap. These filters prevent foreign substances and dirt in the water to enter the washing machine. Filters should be cleaned as they get dirty.



1. Close the taps.
2. Remove the nuts of the water intake hoses to access the filters on the water intake valves. Clean them with an appropriate brush. If the filters are too dirty, take them out by means of pliers and clean them.

3. Take out the filters on the flat ends of the water intake hoses together with the gaskets and clean thoroughly under running water.
4. Replace the gaskets and filters carefully in their places and tighten the hose nuts by hand.

5.5 Draining remaining water and cleaning the pump filter

The filter system in your machine prevents solid items such as buttons, coins and fabric fibers clogging the pump impeller during discharge of washing water. Thus, the water will be discharged without any problem and the service life of the pump will extend.

If the machine fails to drain water, the pump filter is clogged. Filter must be cleaned whenever it is clogged or in every 3 months. Water must be drained off first to clean the pump filter.

In addition, prior to transporting the machine (e.g., when moving to another house) and in case of freezing of the water, water may have to be drained completely.

A **WARNING:** Foreign substances left in the pump filter may damage your machine or may cause noise problem.

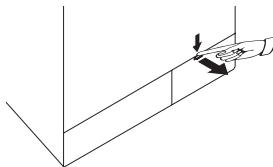
In order to clean the dirty filter and discharge the water:

1. Unplug the machine to cut off the supply power.

A **WARNING:** Temperature of the water inside the machine may rise up to 90 °C. To avoid burning risk, filter must be cleaned after the water in the machine cools down.

2. Open the filter cap.

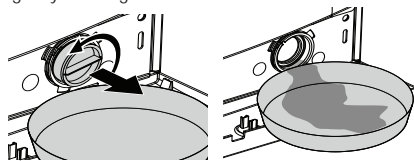
If the filter cap is composed of two pieces, press the tab on the filter cap downwards and pull the piece out towards yourself.



C You can remove the filter cover by slightly pushing downwards with a thin plastic tipped tool, through the gap above the filter cover. Do not use metal tipped tools to remove the cover.

3. Some of our products have emergency draining hose and some does not have. Follow the steps below to discharge the water.

Discharging the water when the product does not have an emergency draining hose:



- a. Place a large container in front of the filter to catch water from the filter.
 - b. Loosen pump filter (anticlockwise) until water starts to flow. Fill the flowing water into the container you have placed in front of the filter. Always keep a piece of cloth handy to absorb any spilled water.
 - c. When the water inside the machine is finished, take out the filter completely by turning it.
4. Clean any residues inside the filter as well as fibers, if any, around the pump impeller region.
 5. Install the filter.
 6. If the filter cap is composed of two pieces, close the filter cap by pressing on the tab. If it is one piece, seat the tabs in the lower part into their places first, and then press the upper part to close.

6 Technical specifications

Complying Commission Delegated Regulation (EU) No 1061/2010

Supplier name or trademark	Beko
Model name	WTV 6602 B0
Rated capacity (kg)	6
Energy efficiency class / Scale from A+++ (Highest Efficiency) to D (Lowest Efficiency)	A+++
Annual Energy Consumption (kWh) ⁽¹⁾	152
Energy consumption of the standard 60°C cotton programme at full load (kWh)	0,725
Energy consumption of the standard 60°C cotton programme at partial load (kWh)	0,620
Energy consumption of the standard 40°C cotton programme at partial load (kWh)	0,630
Power consumption in 'off-mode' (W)	0,250
Power consumption in 'left-on mode' (W)	1,000
Annual Water Consumption (l) ⁽²⁾	8800
Spin-drying efficiency class / Scale from A (Highest Efficiency) to G (Lowest Efficiency)	B
Maximum spin speed (rpm)	1200
Remaining moisture Content (%)	53
Standard cotton programme ⁽³⁾	Cotton Eco 60°C and 40°C
Programme time of the standard 60°C cotton programme at full load (min)	230
Programme time of the standard 60°C cotton programme at partial load (min)	160
Programme time of the standard 40°C cotton programme at partial load (min)	160
Duration of the left-on mode (min)	N/A
Airborne acoustical noise emissions washing/spinning (dB)	58/76
Built-in	No
Height (cm)	84
Width (cm)	60
Depth (cm)	45
Net weight (±4 kg.)	60
Single Water inlet / Double Water inlet	• / -
• Available	
Electrical input (V/Hz)	230 V / 50Hz
Total current (A)	10
Total power (W)	2200
Main model code	929

⁽¹⁾ Energy Consumption based on 220 standard washing cycles for cotton programmes at 60°C and 40°C at full and partial load, and the consumption of the low-power modes. Actual energy consumption will depend on how the appliance is used.

⁽²⁾ Water consumption based on 220 standard washing cycles for cotton programmes at 60°C and 40°C at full and partial load. Actual water consumption will depend on how the appliance is used.

⁽³⁾ "Standard 60°C cotton programme" and the "standard 40°C cotton programme" are the standard washing programmes to which the information in the label and the fiche relates and these programmes are suitable to clean normally soiled cotton laundry and that they are the most efficient programmes in terms of combined energy and water consumption.

Technical specifications may be changed without prior notice to improve the quality of the product.

7 Troubleshooting

Program does not start after closing the door.

- Start / Pause / Cancel button was not pressed. >>> *Press the Start / Pause / Cancel button.*

Programme cannot be started or selected.

- Washing machine has switched to self protection mode due to a supply problem (line voltage, water pressure, etc.). >>> *To cancel the programme, turn the Programme Selection knob to select another programme. Previous programme will be cancelled. (See "Canceling the programme")*

Water in the machine.

- Some water might have remained in the product due to the quality control processes in the production. >>> *This is not a failure; water is not harmful to the machine.*

Machine vibrates or makes noise.

- Machine might be standing unbalanced. >>> *Adjust the feet to level the machine.*
- A hard substance might have entered into the pump filter. >>> *Clean the pump filter.*
- Transportation safety bolts are not removed. >>> *Remove the transportation safety bolts.*
- Laundry quantity in the machine might be too little. >>> *Add more laundry to the machine.*
- Machine might be overloaded with laundry. >>> *Take out some of the laundry from the machine or distribute the load by hand to balance it homogenously in the machine.*
- Machine might be leaning on a rigid item. >>> *Make sure that the machine is not leaning on anything.*

Machine stopped shortly after the programme started.

- Machine might have stopped temporarily due to low voltage. >>> *It will resume running when the voltage restores to the normal level.*

Programme time does not countdown. (On models with display)

- Timer may stop during water intake. >>> *Timer indicator will not countdown until the machine takes in adequate amount of water. The machine will wait until there is sufficient amount of water to avoid poor washing results due to lack of water. Timer indicator will resume countdown after this.*
- Timer may stop during heating step. >>> *Timer indicator will not countdown until the machine reaches the selected temperature.*
- Timer may stop during spinning step. >>> *Automatic unbalanced load detection system might be activated due to the unbalanced distribution of the laundry in the drum.*
- Machine does not switch to spinning step when the laundry is not evenly distributed in the drum to prevent any damage to the machine and to its surrounding environment. Laundry should be rearranged and re-spun.

Foam is overflowing from the detergent drawer.

- Too much detergent is used. >>> *Mix 1 tablespoonful softener and ½ l water and pour into the main wash compartment of the detergent drawer.*
- Put detergent into the machine suitable for the programmes and maximum loads indicated in the "Programme and consumption table". When you use additional chemicals (stain removers, bleaches and etc), reduce the amount of detergent.

Laundry remains wet at the end of the programme

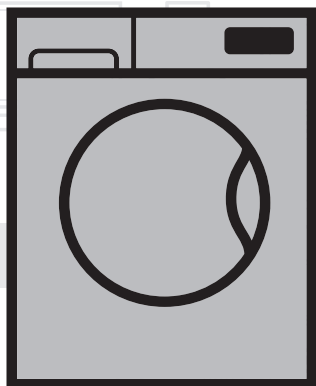
- Excessive foam might have occurred and automatic foam absorption system might have been activated due to too much detergent usage. >>> *Use recommended amount of detergent.*
- Machine does not switch to spinning step when the laundry is not evenly distributed in the drum to prevent any damage to the machine and to its surrounding environment. Laundry should be rearranged and re-spun.



WARNING: If you cannot eliminate the problem although you follow the instructions in this section, consult your dealer or the Authorized Service Agent. Never try to repair a nonfunctional product yourself.

Lavadora

Manual del usuario



WTV 6602 B0

ES

Número del documento= 2820525504_ES/27-04-16.(11:21)

beko



Este producto ha sido fabricado con la tecnología más avanzada mediante métodos que respetan el medio ambiente.

1 Instrucciones importantes para la seguridad y el cuidado del medio ambiente

Esta sección contiene instrucciones sobre seguridad que le ayudarán a protegerse de posibles riesgos de lesiones o daños a la propiedad. La no observancia de estas instrucciones invalidará la garantía.

1.1 Seguridad general

- Los niños mayores de 8 años y las personas sin experiencia o con discapacidad física, sensorial o mental pueden utilizar este aparato, siempre y cuando sean supervisados o adiestrados acerca de su uso seguro y de los peligros asociados. Los niños no deben jugar con el aparato. No permita que los niños lleven a cabo tareas de limpieza y mantenimiento de este aparato sin la debida supervisión. Los niños menores de 3 años deben mantenerse alejados a menos que se encuentren bajo continua supervisión.
- Nunca coloque el aparato sobre una alfombra, ya que la falta de flujo de aire por debajo del aparato provocaría el sobrecalentamiento de las piezas eléctricas, con el consiguiente riesgo de avería.
- Si el aparato presenta alguna anomalía, no lo use hasta que no haya sido reparado por el agente de servicio autorizado, ya que existe riesgo de descarga eléctrica.
- Este aparato está diseñado para reanudar su funcionamiento una vez restablecido el suministro eléctrico después de una interrupción del mismo. Si desea cancelar el programa en curso, consulte la sección "Cancelación del programa".
- Conecte la lavadora a un enchufe provisto de toma de tierra y protegido por un fusible de 16 A. Tenga en cuenta que la instalación de toma de tierra de su hogar debe realizarla un electricista cualificado. Nuestra empresa no se hará responsable de daños provocados por el uso de la lavadora sin una toma de tierra conforme a las normativas locales.
- Las mangueras de toma y evacuación de agua deben estar firmemente acopladas y libres de daños. En caso contrario, existe el riesgo de fugas de agua.
- Jamás abra la puerta de carga ni quite el filtro mientras haya agua en el tambor. De lo contrario correrá el riesgo de sufrir una inundación y de quemarse con el agua caliente.
- No intente abrir a la fuerza la puerta de carga si está bloqueada. La puerta se desbloqueará transcurridos unos minutos desde la finalización del ciclo de lavado. Si fuerza la apertura de la puerta de carga, puede que dañe el mecanismo.
- Desenchufe el aparato cuando no lo utilice.
- Jamás lave el aparato rociándolo con agua, ya que existe riesgo de descarga eléctrica.
- Nunca toque el enchufe con las manos húmedas. Nunca desenchufe el aparato tirando del cable, tire siempre del enchufe.
- Use únicamente detergentes, suavizantes y suplementos aptos para su uso en lavadoras automáticas.
- Siga las instrucciones de las etiquetas de las prendas y los envases de detergente.
- El aparato debe estar desenchufado durante los procedimientos de instalación, mantenimiento, limpieza y reparación.

- Deje siempre los procedimientos de instalación y reparación en manos del **agente de servicio autorizado**. El fabricante no se hará responsable de los posibles daños derivados de la realización de dichos procedimientos por parte de personas no autorizadas.
- En caso de que el cable de alimentación esté dañado, solicite su sustitución al fabricante, al servicio posventa, a personal de cualificación similar (preferiblemente un electricista) o a un agente designado por el importador, con el fin de evitar posibles riesgos.
- Coloque el producto sobre una superficie rígida, plana y nivelada.
- No lo coloque sobre alfombras de pelo o superficies similares.
- No coloque el producto sobre una plataforma alta o cerca del borde de una superficie con caída.
- No coloque el producto sobre del cable de alimentación.
- No utilice esponjas o materiales que puedan rayar. Dañarán las superficies pintadas, cromadas y plásticas.

1.2 Uso previsto

- Este aparato ha sido diseñado para uso doméstico. No es adecuado para un uso comercial y no debe dársele otros usos distintos del uso previsto.
- El aparato sólo debe usarse para lavar y aclarar prendas cuya etiqueta indique que son aptos para lavadora.
- El fabricante declina toda responsabilidad derivada de un uso o transporte incorrectos.

1.3 Seguridad infantil

- Los materiales de embalaje son peligrosos para los niños. Guarde los materiales de embalaje en lugar seguro, lejos del alcance de los niños.
- Los aparatos eléctricos son peligrosos para los niños. Manténgalos alejados del aparato cuando esté en funcionamiento y no permita que lo manipulen. Use la función de bloqueo para niños para evitar que los niños manipulen el aparato.
- No olvide cerrar la puerta de carga al abandonar la estancia en donde esté instalado el aparato.
- Guarde todos los detergentes y aditivos en un lugar seguro y fuera del alcance de los niños. Cierre la tapa de los recipientes de detergente o bien precíntelos.



Al lavar la colada a altas temperaturas, el cristal de la puerta de carga se calienta. Por lo tanto, procure que las personas, especialmente los niños, se mantengan alejadas de la puerta de carga de la lavadora mientras el lavado esté en curso.

1.4 Información sobre el embalaje

- Los materiales de embalaje de su lavadora se han fabricado con materiales reciclables, en conformidad con las normativas nacionales sobre el medio ambiente. No se deshaga de ellos arrojándolos a la basura junto con sus residuos domésticos o de otro tipo. Lívelos a uno de los puntos de reciclaje designado por las autoridades locales.

1.5 Eliminación del aparato al final de su vida útil

- Este aparato se ha fabricado con piezas y materiales de alta calidad que pueden reutilizarse y son aptos para el reciclado. Por lo tanto, no se deshaga del aparato arrojándolo a la basura al final de su vida útil. Llévelo a un punto de recogida para proceder a reciclar sus componentes eléctricos y electrónicos. Solicite a las autoridades locales la dirección del punto de recogida más próximo. Ayude a proteger el medio ambiente y los recursos naturales reciclando los productos usados. En aras de la seguridad de los niños, corte el cable de alimentación e inutilice el mecanismo de bloqueo de la puerta de carga antes de deshacerse del aparato.

1.6 El cumplimiento de la Directiva WEEE



Este producto es conforme con la directiva de la EU sobre residuos de aparatos eléctricos y electrónicos (WEEE) (2012/19/EU). Este producto incorpora el símbolo de la clasificación selectiva para los residuos de aparatos eléctricos y electrónicos (WEEE).

Este aparato se ha fabricado con piezas y materiales de primera calidad, que pueden ser reutilizados y son aptos para el reciclado. No se deshaga del producto junto con sus los residuos domésticos normales y de otros tipos al final de su vida útil. Llévelo a un centro de reciclaje de dispositivos eléctricos y electrónicos. Solicite a las autoridades locales información acerca de dichos centros de recogida.

Cumplimiento de la directiva RoHS:

El producto que ha adquirido es conforme con la directiva de la UE sobre la restricción de sustancias peligrosas (RoHS) (2011/65/UE). No contiene ninguno de los materiales nocivos o prohibidos especificados en la directiva.

2 Instalación

Deje la instalación de la lavadora en manos del agente de servicio autorizado más cercano. Para preparar la lavadora para su uso, consulte la información del manual de usuario y antes de llamar al agente de servicio autorizado asegúrese de que tanto las redes de suministro de agua y electricidad como el sistema de desagüe sean adecuados. Si no lo fuesen, solicite a un técnico y a un fontanero cualificados la realización de las adaptaciones pertinentes.

C La preparación del lugar de instalación, así como de los puntos de conexión a las redes eléctrica, de agua y de desagüe son responsabilidad del cliente.

B **ADVERTENCIA:** La instalación y las conexiones eléctricas del aparato deben dejarse en manos de un agente de servicio autorizado. El fabricante no se hará responsable de los posibles daños derivados de la realización de dichos procedimientos por parte de personas no autorizadas.

A **ADVERTENCIA:** Antes de proceder a la instalación, compruebe visualmente si la lavadora presenta algún defecto. En caso afirmativo, no la instale. Los aparatos dañados pueden poner en peligro su seguridad.

C Asegúrese de que ni las mangueras de toma de agua y de desagüe ni el cable eléctrico se doblen, pincen o retuerzan al colocar la lavadora en su lugar tras los procedimientos de instalación o limpieza.

2.1 Ubicación adecuada para la instalación

- Coloque la lavadora sobre un piso sólido. No coloque la lavadora sobre alfombras de pelo o superficies similares.
- El peso total de la lavadora con la secadora situada encima alcanza a plena carga los 180 kilogramos aproximadamente. Coloque la lavadora sobre un piso sólido y plano que tenga una capacidad de carga suficiente.
- No coloque la lavadora sobre del cable de alimentación.
- No instale la lavadora en lugares en los que la temperatura pueda ser inferior a los 0 °C.
- Coloque la lavadora a una distancia de al menos 1 cm respecto de los bordes de otros muebles.

2.2 Retirada de los refuerzos de embalaje

Incline la lavadora hacia atrás para retirar estos refuerzos. Retire los refuerzos de embalaje tirando de la cinta.

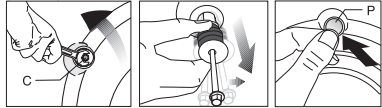


2.3 Retirada de las trabas de transporte

A **ADVERTENCIA:** No retire las trabas de transporte sin haber retirado antes los refuerzos de embalaje.

A **ADVERTENCIA:** Retire los pernos de seguridad para el transporte antes de utilizar la lavadora. De lo contrario, el producto sufrirá daños.

1. Suelte todos los pernos con una llave adecuada hasta que giren libremente (**C**).
2. Retire los pernos de seguridad para transporte haciéndolos girar con suavidad.
3. Inserte las cubiertas de plástico que encontrará en la bolsa que contiene el manual del usuario en los orificios del panel posterior. (**P**)



C Guarde los pernos de seguridad para el transporte en un sitio seguro para volver a usarlos en el futuro cuando deba transportar de nuevo la lavadora.

C No transporte la lavadora sin los pernos de seguridad firmemente colocados en su sitio.

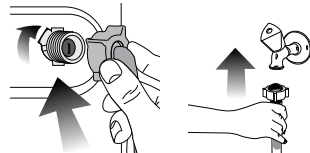
2.4 Conexión del suministro de agua

C La presión requerida para el funcionamiento de la lavadora es de entre 1 y 10 bares (0,1 a 1 MPa). Para que la lavadora funcione sin inconvenientes, el grifo abierto debe suministrar un flujo de 10 a 80 litros de agua por minuto. Instale una válvula reductora de la presión si la presión del agua fuese mayor.

A **ADVERTENCIA:** Los modelos con una sola toma de agua no deben conectarse al grifo del agua caliente. De hacerlo, las prendas sufrirían daños o bien la lavadora pasaría al modo de protección y no funcionaría.

A **ADVERTENCIA:** No utilice mangueras de agua viejas o usadas en su nueva lavadora, ya que podrían ocasionar la aparición de manchas en sus prendas.

Apretete todas las tuercas de las mangueras a mano. Jamás utilice una herramienta para apretar las tuercas.



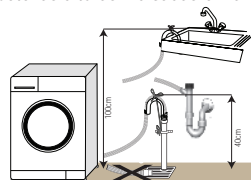
Abra completamente los grifos tras realizar la conexión de la manguera para comprobar si existe alguna fuga de agua en los puntos de conexión. Si observa una fuga de agua, cierre el grifo y retire la tuerca. Vuelva a apretar la tuerca cuidadosamente tras comprobar el sello. Para evitar fugas de agua y posibles daños derivados, mantenga los grifos cerrados cuando no utilice la lavadora.

2.5 Conexión al desagüe

- El extremo de la manguera de desagüe debe conectarse directamente al desagüe o al fregadero.

A **ADVERTENCIA:** Si la manguera se sale de su alojamiento durante la evacuación del agua, su hogar podría inundarse y usted podría sufrir quemaduras debido a las altas temperaturas que alcanza el agua durante el lavado. Para evitar estos riesgos, y para garantizar que la lavadora toma y evacúa el agua de forma correcta, fije con firmeza el extremo de la manguera de desagüe para evitar que pueda salirse de su sitio.

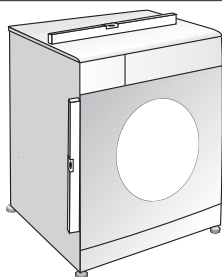
- La manguera debe colocarse a una altura de entre 40 y 100 cm.
- En caso que la manguera se eleve tras colocarla a nivel del suelo o bien quede muy cerca del suelo (a menos de 40 cm), la evacuación de agua resultará más dificultosa y la colada puede quedar excesivamente húmeda. Por lo tanto, respete las alturas indicadas en la ilustración.



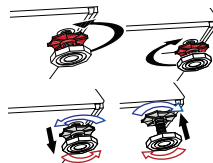
- Para evitar el reflujó de agua sucia al interior de la lavadora y facilitar el desagüe, no sumerja el extremo de la manguera en el agua sucia ni la inserte en el desagüe más de 15 cm. Si la manguera es demasiado larga, córtela a la longitud adecuada.
- Asegúrese de que el extremo de la manguera no quede doblado, no haya ningún objeto sobre él ni quede pinzado entre el desagüe y la lavadora.
- Si la manguera es demasiado corta, añádale una extensión de manguera original. La manguera no debe superar los 3,2 m de longitud. Para evitar fugas de agua, es preciso conectar adecuadamente la manguera de extensión y la manguera de desagüe de la lavadora mediante una abrazadera.

2.6 Ajuste de los pies

A **ADVERTENCIA:** Para que su lavadora funcione de forma silenciosa y sin vibraciones, debe estar colocada de forma nivelada y equilibrada sobre sus pies. Equilibre la lavadora ajustando los pies. De lo contrario, es posible que la lavadora se mueva de su sitio, causando golpes y vibraciones.



1. Afloje con la mano las tuercas de las patas.
2. Ajuste las patas hasta que la lavadora quede correctamente nivelada.
3. Apriete de nuevo todas las tuercas de las mangueras con la mano.



A **ADVERTENCIA:** No utilice ninguna herramienta para aflojar las tuercas, ya que podría dañarlas.

2.7 Conexión eléctrica

Conecte la lavadora a un enchufe provisto de toma de tierra y protegido por un fusible de 16 A. Nuestra empresa no se hará responsable de daños provocados por el uso de la lavadora sin una toma de tierra conforme a las normativas locales.

- Las conexiones deben cumplir con las normativas nacionales.
- Tras la instalación, el enchufe de alimentación debe quedar al alcance de la mano.
- Si el valor actual del fusible o el disyuntor de su domicilio es inferior a 16 amperios, solicite a un electricista cualificado la instalación de un fusible de 16 amperios.
- La tensión que se indica en la sección "Especificaciones técnicas" debe ser igual a la tensión de la red eléctrica de su domicilio.
- No utilice cables de extensión ni ladrones para realizar la conexión eléctrica.

B **ADVERTENCIA:** Deje en manos de un agente de servicio autorizado la sustitución de los cables de alimentación dañados.

Transporte de la lavadora

1. Desenchufe la lavadora antes de su transporte.
2. Desconéctela de las redes de desagüe y suministro de agua.
3. Vacíe toda el agua que permanezca en el aparato. Vea 5.5
4. Coloque los pernos de seguridad para el transporte en el orden inverso al de su retirada, vea 2.3.

C No transporte la lavadora sin los pernos de seguridad firmemente colocados en su sitio.

A **ADVERTENCIA:** Los materiales de embalaje son peligrosos para los niños. Guarde los materiales de embalaje en lugar seguro, lejos del alcance de los niños.

3 Preparación

3.1 Clasificación de las prendas

- Ordene la colada por tipo y color del tejido, grado de suciedad y temperatura admisible para el agua.
- Siga siempre las instrucciones de las etiquetas de las prendas.

3.2 Preparación de las prendas para el lavado

- Las prendas con accesorios metálicos como sujetadores, hebillas de cinturones o botones metálicos dañarán la lavadora. Retire las piezas metálicas de las prendas o bien introdúzcalas en una bolsa de lavado o funda de almohada.
- Retire de los bolsillos monedas, bolígrafos o clips, dé la vuelta a los bolsillos y cepíllelos. Si olvida ese tipo de objetos en los bolsillos de las prendas, es posible que se oigan ruidos durante el lavado.
- Introduzca las prendas de pequeño tamaño, por ejemplo calcetines de niños o medias de nylon, en una bolsa de lavado o funda de almohada.
- Introduzca las cortinas en la lavadora de forma que queden holgadas. Previamente, retire los enganches de la cortina.
- Abroche las cremalleras, cosa los botones flojos y remiende los desgarrones.
- Lave los productos que lleven la etiqueta "lavar a máquina" o "lavar a mano" con el programa apropiado.
- No ponga en la misma colada las prendas blancas y de color. Las prendas nuevas de colores oscuros destiñen mucho. Lávelas por separado.
- Las manchas resistentes deben tratarse adecuadamente antes del lavado. En caso de duda, consulte con un establecimiento de limpieza en seco.
- Use únicamente tintes y productos antical que sean adecuados para lavadoras. Tenga siempre en cuenta las instrucciones del envase.
- Dé la vuelta a los pantalones y prendas delicadas antes de lavarlos.
- Meta las prendas de lana de Angora en el congelador durante unas horas antes de lavarlas. De esta forma reducirá la formación de bolas.
- Las prendas que hayan estado en contacto continuado con materiales como levaduras, polvo de cal, leche en polvo, etc., deben sacudirse antes de introducirse en la lavadora, ya que tales materiales pueden acumularse con el tiempo en los componentes internos de la lavadora y causar averías.

3.3 Consejos para ahorrar energía

La siguiente información le ayudará a utilizar su lavadora de forma eficiente y respetuosa con el medio ambiente.

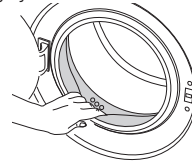
- Utilice la lavadora siempre a la máxima capacidad de carga permitida por el programa seleccionado pero sin sobrecargarla. Consulte la tabla de programas y consumos.
- Siga siempre las instrucciones del envase del detergente.
- Lave las prendas con poca suciedad a temperaturas bajas.
- Use los programas más cortos para coladas de poco volumen o formadas por prendas con poca suciedad.

- No utilice prelavado ni temperaturas altas para prendas que no estén muy sucias ni presenten manchas resistentes.
- Si va a secar su colada en una secadora, seleccione durante el proceso de lavado la velocidad de centrifugado más alta de las recomendadas.
- No utilice una cantidad de detergente superior a la cantidad recomendada en el envase.

3.4 Uso inicial

Antes de empezar a utilizar la lavadora, asegúrese de haber realizado todas las preparaciones indicadas en las secciones "Instrucciones importantes sobre seguridad" e "Instalación" del manual de instrucciones.

Para preparar la lavadora para lavar sus prendas, ejecute en primer lugar el programa "Limpieza de tambor". Si su aparato no dispone del programa de limpieza de tambor, lleve a cabo el procedimiento para el uso inicial de acuerdo con los métodos descritos en la sección "5.2 Limpieza de la puerta de carga y el tambor" del manual del usuario.



C	Use un producto antical adecuado para lavadoras.
C	Es posible que haya quedado algo de agua en el interior de la lavadora como consecuencia de los procesos de control de calidad aplicados durante la fase de producción. Este agua no es nociva para la lavadora.

3.5 Capacidad de carga correcta

La máxima capacidad de carga depende del tipo de colada, el grado de suciedad y el programa de lavado que desee utilizar.

La lavadora ajusta automáticamente la cantidad de agua al peso de la colada.

A	ADVERTENCIA: Aténgase a la información de la tabla de programas y consumos. Si sobrecarga la lavadora, su rendimiento se verá reducido, pudiendo aparecer además vibraciones y ruidos.
----------	-----------------------------------------------------------------------------------------------------------------------------------------------------------------------------------------------

Tipo de ropa	Peso (g)
Albornoz	1200
Servilleta	100
Funda de edredón	700
Sábana	500
Funda de almohada	200
Mantel	250
Toalla	200
Toalla de manos	100
Vestido de noche	200
Ropa interior	100
Mono de hombre	600
Camisa de hombre	200
Pijama de hombre	500
Blusas	100

3.6 Carga de la colada

1. Abra la puerta de carga.
2. Coloque las prendas holgadamente en el interior de la lavadora.
3. Cierre la puerta de carga empujándola hasta que oiga un clic. Asegúrese de que ninguna prenda quede atrapada en la puerta.

C Durante el transcurso de los programas de lavado, la puerta de carga está bloqueada, y sólo podrá abrirse transcurridos unos instantes desde la finalización del programa de lavado.

A **ADVERTENCIA:** Si coloca la colada de forma incorrecta, es posible que la lavadora emita ruidos y vibraciones.

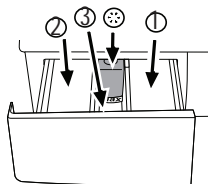
3.7 Uso de detergente y suavizante

C Siempre que use detergente, suavizante, almidón, tintes, lejía o productos antical, lea con atención las instrucciones del fabricante incluidas en el envase del detergente y observe las dosis indicadas. Use taza de medición, si está disponible.

Depósito de detergente

El depósito del detergente consta de tres compartimentos:

- (1) para prelavado
- (2) para lavado principal
- (3) para suavizante
- (*) además, el compartimento del suavizante tiene un sifón.



Detergente, suavizante y otros agentes de limpieza

- Añada detergente y suavizante antes de iniciar el programa de lavado.
- Jamás deje el depósito de detergente abierto mientras el programa de lavado esté en curso.
- Cuando utilice un programa sin prelavado, no vierta detergente en el compartimento de prelavado (compartimento nº "1").
- En los programas con prelavado, no vierta detergente en el compartimento de prelavado (compartimento nº "1").
- No seleccione un programa con prelavado si está utilizando detergente en bolsitas o una bola dispensadora. Coloque la bolsita de detergente o la bola dispensadora directamente sobre la colada en el tambor de la lavadora.
- Si utiliza detergente líquido, no olvide colocar el recipiente con el detergente líquido en el compartimento de lavado principal (compartimento nº "2").

Selección del tipo de detergente

El tipo de detergente que debe utilizarse depende del tipo y el color del tejido.

- Utilice detergentes distintos para prendas blancas y para prendas de color.
- Lave sus prendas delicadas única y exclusivamente con detergentes especiales (detergentes líquidos, jabón para lana, etc.)
- Cuando lave prendas oscuras y colchas, le recomendamos usar un detergente líquido.
- Lave las prendas de lana con un detergente específico.

A **ADVERTENCIA:** Utilice únicamente detergentes específicos para lavadoras automáticas.

A **ADVERTENCIA:** No utilice jabón en polvo.

Ajuste de la cantidad de detergente

La cantidad de detergente que debe usar dependerá del volumen de la colada, el grado de suciedad y la dureza del agua.

- No utilice una cantidad superior a la recomendada en el paquete con el fin de evitar los problemas causados por el exceso de espuma y el enjuague incorrecto, además de ahorrar dinero y proteger el medio ambiente.
- Utilice una cantidad menor de detergente para coladas de poco volumen o formadas por prendas no muy sucias.

Uso de suavizantes

Vierta el suavizante en el compartimento del suavizante o en el depósito de detergente.

- No rebase la marca de nivel máximo (>max<) del compartimento del suavizante.
- Si el suavizante ha perdido su fluidez, dilúyalo en agua antes de verterlo en el depósito de detergente.

Uso de detergentes líquidos

Si la lavadora contiene un recipiente para detergente líquido:

- Asegúrese de colocar el recipiente para detergente líquido en el compartimento nº "2".
- Si el detergente líquido ha perdido su fluidez, dilúyalo en agua antes de verterlo en el recipiente para detergente.



Si la lavadora no contiene un recipiente para detergente líquido:

- No utilice detergente líquido para el prelavado en los programas con prelavado.
- El detergente líquido deja manchas en sus prendas si se usa junto con la función de inicio demorado. Si va a utilizar la función de inicio demorado, no utilice detergente líquido.

Uso de detergente en gel y en tabletas

Siga las siguientes instrucciones cuando use detergentes en tabletas, gel o similares.

- Si el detergente en gel es fluido y su lavadora no dispone de un recipiente especial para detergente líquido, vierta el detergente en gel en el compartimento del detergente de lavado principal durante la primera toma de agua. Si su lavadora contiene un recipiente para detergente líquido, vierta en él el detergente antes de dar inicio al programa.
- Si el detergente en gel no es fluido o bien está ya dosificado en cápsulas, añádale directamente al tambor antes de iniciar el lavado.
- Deposite los detergentes en tabletas en el compartimento de lavado principal (compartimento núm. "2") o directamente en el tambor antes del lavado.

C Los detergentes en tabletas pueden dejar residuos en el compartimento del detergente. En tal caso, en futuros lavados deposite la tableta de detergente entre las prendas, cerca de la parte inferior del tambor.

C No utilice la función de prelavado cuando utilice detergente en tableta o en gel.

Uso de almidón

- Si va a usar almidón líquido, almidón en polvo o tinte, viértalos en el compartimento para suavizante.
- No utilice suavizante y almidón a la vez en un mismo ciclo de lavado.
- Cuando use almidón, limpie el interior de la lavadora con un paño limpio y humedecido tras el lavado.

Uso de lejías

- Seleccione un programa con prelavado y añada la lejía al inicio del prelavado. No añada detergente al compartimento de prelavado. Como alternativa, seleccione un programa con aclarado adicional y añada la lejía mientras la lavadora toma agua del compartimento del detergente durante el primer paso del aclarado.
- No mezcle la lejía con el detergente.
- Utilice una pequeña cantidad de lejía (aprox. 50 ml) y aclare las prendas bien, ya que este tipo de productos pueden irritar la piel. No vierta la lejía sobre las prendas ni la utilice para prendas de color.
- Cuando utilice lejía con oxígeno, seleccione un programa de temperatura baja.
- Las lejías con oxígeno pueden utilizarse junto con otros detergentes; no obstante, si su densidad es distinta a la del detergente, vierta el detergente en primer lugar en el compartimento nº "2" en el depósito de detergente y espere hasta que el detergente se absorba durante la toma de agua de la lavadora. A continuación, vierta la lejía en el mismo compartimento mientras la lavadora esté aún tomando agua.

Uso de un producto antical

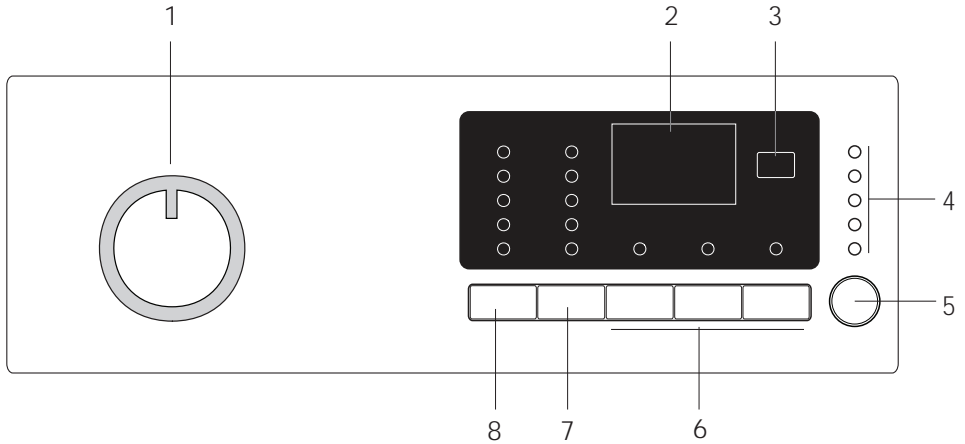
- Cuando sea necesario, utilice productos antical específicamente fabricados para su uso en lavadoras.

3.8 Consejos para un lavado eficiente

		Prendas			
		Colores claros y blancos	Colores	Colores oscuros	Prendas delicadas/Lana/Seda
		(Rango de temperaturas recomendado basado en el grado de suciedad: 40-90°C)	(Rango de temperaturas recomendado basado en el grado de suciedad: fría-40 °C)	(Rango de temperaturas recomendado basado en el grado de suciedad: fría-40 °C)	(Rango de temperaturas recomendado basado en el grado de suciedad: fría-30 °C)
Grado de suciedad	Elevado (manchas difíciles, p. ej. de hierba, café, fruta o sangre.)	Puede que sea necesario tratar las manchas o realizar un prelavado. Los detergentes líquidos y en polvo recomendados para las prendas blancas pueden utilizarse en las dosis recomendadas para las prendas con un grado de suciedad elevado. Se recomienda el uso de detergentes en polvo para limpiar manchas de arcilla y tierra, así como las manchas sensibles a la lejía.	Los detergentes líquidos y en polvo recomendados para las prendas de color pueden utilizarse en las dosis recomendadas para las prendas con un grado de suciedad elevado. Se recomienda el uso de detergentes en polvo para limpiar manchas de arcilla y tierra, así como las manchas sensibles a la lejía. Use detergentes sin lejía.	Los detergentes líquidos aptos para las prendas de color y oscuras pueden utilizarse en las dosis recomendadas para las prendas con un grado de suciedad elevado.	Es preferible el uso de detergentes líquidos para las prendas delicadas. Las prendas de lana y seda deben lavarse con detergentes especiales para lana.
	Grado de suciedad normal (Por ejemplo, manchas causadas por la piel en puños y cuellos)	Los detergentes líquidos y en polvo recomendados para las prendas blancas pueden utilizarse en las dosis recomendadas para las prendas con un grado de suciedad normal.	Los detergentes líquidos y en polvo recomendados para las prendas de color pueden utilizarse en las dosis recomendadas para las prendas con un grado de suciedad normal. Use detergentes sin lejía.	Los detergentes líquidos aptos para las prendas de color y oscuras pueden utilizarse en las dosis recomendadas para las prendas con un grado de suciedad normal.	Es preferible el uso de detergentes líquidos para las prendas delicadas. Las prendas de lana y seda deben lavarse con detergentes especiales para lana.
	Grado de suciedad bajo (sin manchas visibles.)	Los detergentes líquidos y en polvo recomendados para las prendas blancas pueden utilizarse en las dosis recomendadas para las prendas con un grado de suciedad bajo.	Los detergentes líquidos y en polvo recomendados para las prendas de color pueden utilizarse en las dosis recomendadas para las prendas con un grado de suciedad bajo. Use detergentes sin lejía.	Los detergentes líquidos aptos para las prendas de color y oscuras pueden utilizarse en las dosis recomendadas para las prendas con un grado de suciedad bajo.	Es preferible el uso de detergentes líquidos para las prendas delicadas. Las prendas de lana y seda deben lavarse con detergentes especiales para lana.

4 Funcionamiento del aparato

4.1 Panel de control



1 - Selector de programas (Posición superior Encendido/ Apagado)
2 - Pantalla
3 - Botón de inicio demorado
4- Indicador de seguimiento de programa

5- Botón de Inicio/Pausa
6 - Botones de funciones auxiliares
7 - Botón de ajuste de la velocidad de centrifugado
8 - Botón de ajuste de la temperatura

Valores indicativos de los programas de sintéticos (ES)

	Carga (kg)	Consumo de agua (l)	Consumo de energía (kWh)	Duración del programa (min) *	Contenido de humedad restante (%) ** ≤ 1000 rpm	Contenido de humedad restante (%) ** > 1000 rpm
Sintético 60	2,5	45	0.90	100/120	45	40
Sintético 40	2,5	45	0.42	90/110	45	40

* La pantalla mostrará el tiempo de lavado del programa seleccionado. Es normal que puedan producirse pequeñas diferencias entre el tiempo mostrado en pantalla y el tiempo real de lavado.

** Los valores correspondientes a la humedad restante pueden variar en función de la velocidad de centrifugado seleccionada.

4.2 Preparación de la lavadora





Asegúrese de que las mangueras estén firmemente conectadas. Enchufe la lavadora. Abra completamente el grifo. Introduzca la colada en la lavadora. Añada detergente y suavizante.

4.3 Selección de programas

1. Seleccione el programa más adecuado para el tipo, la cantidad y el grado de suciedad de sus prendas, según lo indicado en la tabla de programas y consumos y en la tabla de temperaturas que figura a continuación.

90 °C	Prendas de algodón y lino blanco con un alto grado de suciedad (cubremesas, manteles, toallas, sábanas, etc.)
60 °C	Prendas de algodón o sintéticas de color que no destiñan y con un grado normal de suciedad (camisas, camisones, pijamas, etc.) y prendas de lino ligeramente sucias (ropa interior, etc.)
40 °C- 30 °C- Fria	Coladas mixtas, incluidos tejidos delicados (cortinas velo, etc.), sintéticos o de lana.

2. Seleccione el programa deseado mediante el selector de programas.

	Los programas están limitados por la mayor velocidad de centrifugado posible para ese tipo particular de tejido.
	Al seleccionar el programa que vaya a utilizar, considere el tipo de tejido, el color, el grado de suciedad y la temperatura recomendable del agua.
	Seleccione siempre la menor temperatura posible. A mayor temperatura, mayor consumo de energía eléctrica.
	Si desea más información acerca de los programas, consulte la tabla de programas y consumos.

4.4 Programas principales

Utilice los siguientes programas principales según el tipo de tejido.

• Cottons (Algodón)

Use este programa para prendas de algodón tales como sábanas, juegos de fundas de almohada y edredón, toallas, albornoces, ropa interior, etc. La colada se lavará con movimientos vigorosos en un ciclo de lavado más largo.

• Synthetics (Sintético)

Use este programa para lavar prendas sintéticas (camisas, blusas, tejidos mezcla de sintético y algodón, etc.) La colada se lavará con movimientos suaves en un ciclo de lavado más corto en comparación con el programa Algodones. Para cortinas y encajes, use el programa Sintético 40 °C con las funciones de prelavado y antiarrugas seleccionadas. Lave los velos y los encajes vertiendo una cantidad pequeña de detergente en el compartimento del lavado principal, ya que su textura mallada genera mucha espuma. No añada detergente al compartimento de prelavado.

• Woollens (Lana)

Use este programa para lavar sus prendas de lana. Seleccione la temperatura más adecuada según las indicaciones de las etiquetas de sus prendas. Use detergentes adecuados para lavar lana.



"El programa de lavado de lana de esta lavadora ha sido aprobado por The Woolmark Company para el lavado de productos de lana lavables a máquina, siempre que los productos sean lavados de acuerdo con las instrucciones en la etiqueta de la prenda y aquellas indicadas por el fabricante de esta lavadora. M1368"

"En Reino Unido, Irlanda, Hong Kong e India la marca Woolmark es una Certificación de marca registrada".

4.5 Programas adicionales

La lavadora dispone de programas adicionales para casos especiales.



Los programas adicionales pueden variar según el modelo de su lavadora.

• Cottons Eco (Algodón Eco)

Este programa le permite lavar sus prendas resistentes de algodón y lino que presenten un grado de suciedad normal con el máximo ahorro de agua y energía en comparación con los demás programas de lavado aptos para el algodón. La temperatura real del agua puede ser distinta de la indicada en el ciclo. La duración del programa puede verse reducida automáticamente durante las últimas fases del programa si lava una colada de menor volumen (p. ej. medio tambor o menos). En este caso, el consumo de agua y energía se reducirá aún más, proporcionándole un lavado aún más económico. Esta función está disponible en algunos modelos dotados de visor de tiempo restante.

• BabyProtect

Use este programa para lavar prendas de bebé y de personas alérgicas. Su mayor tiempo de calentamiento y su fase adicional de aclarado proporcionan un mayor nivel de higiene.

• Delicates (Delicado)

Use este programa para lavar sus prendas delicadas. La colada se lavará con movimientos suaves, sin centrifugados intermedios, en comparación al programa Sintéticos.

• Hand Wash 20° (Lavado a mano 20°)

Utilice este programa para prendas de lana o delicadas con la etiqueta "no lavar con lavadora" y para las cuales se recomienda lavar a mano. La lavadora lava la colada con movimientos muy suaves para no dañar las prendas.

• Daily Xpress (Lavado Diario Expreso)

Use este programa para lavar con rapidez una cantidad pequeña de prendas de algodón con un grado ligero de suciedad.

• Xpress Super Short (Expreso Súper Corto)

Use este programa para lavar en poco tiempo una cantidad pequeña de prendas de algodón con un grado ligero de suciedad.

• Mix 40 (Mixtos 40)

Use este programa para lavar coladas mixtas de prendas de algodón y sintéticas sin necesidad de separarlas.

• Shirts (Camisas)

Use este programa para lavar conjuntamente camisas de algodón o de tejidos sintéticos o sintéticos mixtos.

• Sports (Ropa Deportiva)

Use este programa para lavar las prendas que haya llevado puestas poco tiempo, como por ejemplo prendas deportivas. Es adecuado también para lavar coladas pequeñas de prendas mezcla de tejido sintético y algodón.

• Dark Care (Ropa Oscura)

Use este programa para lavar las prendas de algodón y sintéticas de color oscuro o las que no desee que se descoloren. El lavado se lleva a cabo con pocos movimientos mecánicos y a bajas temperaturas. Para lavar prendas de colores oscuros se recomienda utilizar detergente líquido o jabón para lana.

4.6 Programas especiales

Para aplicaciones específicas, seleccione cualquiera de los siguientes programas:

• Rinse (Aclarado)

Use este programa cuando desee enjuagar o almidonar por separado.

• Spin+Drain (Centrifugado y vaciado)

Use este programa para aplicar un ciclo de centrifugado adicional a la colada o para evacuar el agua de la lavadora. Antes de seleccionar este programa, seleccione la velocidad de centrifugado deseada y pulse la tecla "Inicio/Pausa". En primer lugar, la lavadora evacuará el agua acumulada en su interior. A continuación, centrifugará la colada a la velocidad seleccionada y evacuará el agua que extraiga de ella.

Si desea únicamente evacuar el agua del tambor sin centrifugar su colada, seleccione el programa Vaciado+Centrifugado y a continuación seleccione la función Sin centrifugado mediante el botón de ajuste de velocidad de centrifugado. Pulse la tecla "Inicio/Pausa".



Para prendas delicadas, seleccione una velocidad de centrifugado inferior.

4.7 Selección de temperatura

Cada vez que seleccione un programa nuevo, el indicador de temperatura mostrará la temperatura máxima para dicho programa.

Para rebajar la temperatura, pulse de nuevo el botón de ajuste de temperatura. La temperatura descenderá gradualmente.



Si el programa no ha llegado aún al paso de calentamiento, puede cambiar la temperatura sin poner la lavadora en el modo Pausa.

4.8 Selección de la velocidad de centrifugado

Cada vez que seleccione un programa nuevo, el indicador de velocidad de centrifugado mostrará la velocidad de centrifugado recomendada para dicho programa.

Para reducir la velocidad de centrifugado, pulse la tecla de ajuste de la velocidad de centrifugado. La velocidad de centrifugado se reduce gradualmente. A continuación, y dependiendo del modelo del aparato, la pantalla mostrará las opciones "Sin aclarado" o "Sin centrif.". Consulte la sección "Selección de funciones auxiliares" para obtener más información sobre estas opciones.



Si el programa no ha llegado aún al paso de centrifugado, puede cambiar la velocidad sin poner la lavadora en el modo Pausa.

Sin aclarado

Si no desea sacar la colada de inmediato una vez finalizado el programa, puede usar la función "Mantener el aclarado" para mantener la colada en el agua de aclarado final y así evitar que las prendas se arruguen cuando no haya agua en la lavadora. Pulse el botón "Inicio/Pausa" después de este proceso si desea evacuar el agua sin centrifugar su colada. El programa se reanudará y completará una vez evacuada el agua.

Si desea centrifugar la colada en remojo, ajuste la velocidad de centrifugado y pulse el botón "Inicio/Pausa".

El programa se reanuda. El agua se evacúa, la colada se centrifuga y el programa llega a su fin.

4.9 Tabla de programas y consumos

ES						Función auxiliar			
	Programa	Carga máx. (kg)	Consumo de agua (l)	Consumo energético (kWh)	Vel. Máx.***	Prewash	Quick Wash	Extra Rinse	Temperatura
Cottons	90	6	65	2,00	1200	•	•	•	Frío-90
	60	6	65	1,35	1200	•	•	•	Frío-90
	40	6	65	0,70	1200	•	•	•	Frío-90
Cottons Eco	60**	6	45	0,73	1200				40-60
	60**	3	36	0,62	1200				40-60
	40**	3	36	0,63	1200				40-60
BabyProtect	90	6	82	2,00	1200	•		*	30-90
Xpress Super Short	30	2	40	0,11	1200			•	Frío-30
Daily Xpress	90	6	47	1,70	1200			•	Frío-90
	60	6	60	1,00	1200			•	Frío-90
	30	6	55	0,20	1200			•	Frío-90
Dark Care	40	2,5	58	0,45	800			*	Frío-40
Delicates	30	2	43	0,23	600			•	Frío-40
Mix 40	40	3	45	0,50	800	•	•	•	Frío-40
Sports	40	3	48	0,45	800	•	•	•	Frío-40
Synthetics	60	2,5	45	0,90	800	•	•	•	Frío-60
	40	2,5	45	0,42	800	•	•	•	Frío-60
Woolens	40	1,5	40	0,30	600			•	Frío-40
Shirts	60	2,5	55	0,90	600	•	•	•	Frío-60
Hand Wash 20°	20	1	30	0,15	600				20

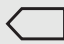

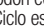



• : Seleccionable

* : Seleccionado automáticamente, no se puede cancelar.

** : Programa Etiqueta de Energía (EN 60456 Ed.3)

*** : Si la velocidad máxima de centrifugado de su lavadora es inferior a este valor, podrá seleccionar como máximo la velocidad máxima de centrifugado.

- : Vea la descripción del programa para obtener información sobre la carga máxima.

	** "Algodón eco 40 °C y Algodón eco 60 °C son ciclos estándar." Estos ciclos se conocen como "Ciclo estándar para algodón a 40 °C" y "Ciclo estándar para algodón a 60 °C" y se indican mediante los símbolos   en el panel.
	Las funciones auxiliares de la tabla pueden variar según el modelo de su lavadora.
	Los consumos de agua y energía eléctrica pueden variar dependiendo de los cambios en la presión, la dureza y la temperatura del agua, la temperatura ambiente, el tipo y la cantidad de prendas, las funciones auxiliares seleccionadas, la velocidad de centrifugado y las fluctuaciones de la tensión de alimentación.
	La pantalla mostrará el tiempo de lavado del programa seleccionado. Es normal que puedan producirse pequeñas diferencias entre el tiempo mostrado en pantalla y el tiempo real de lavado. "El fabricante puede cambiar la capacidad de selección de funciones auxiliares. Podrían añadirse nuevas capacidades o eliminarse algunas existentes". "La velocidad de centrifugado de su máquina puede variar según los programas; sin embargo, esta velocidad no puede superar la velocidad máx. de centrifugado de la máquina".

4.10 Selección de funciones auxiliares

Seleccione las funciones auxiliares que desee antes de dar inicio al programa. Además, puede seleccionar o cancelar funciones auxiliares adecuadas para el programa en curso sin pulsar la tecla "Inicio/Pausa" con la lavadora en funcionamiento. Para ello, la lavadora debe encontrarse en un paso anterior al de la función auxiliar que desee seleccionar o cancelar.

Si la función auxiliar no se puede seleccionar o cancelar, la luz de esa función auxiliar parpadeará 3 veces para alertar al usuario.

C Algunas funciones no se pueden seleccionar al mismo tiempo. Si antes de poner en marcha la lavadora selecciona una segunda función auxiliar que entra en conflicto con una función seleccionada en primer lugar, la función seleccionada en primer lugar quedará cancelada y la seleccionada en segundo lugar será la que permanecerá activa. Por ejemplo, si desea seleccionar Lavado rápido tras haber seleccionado Prelavado, la función Prelavado será cancelada y la función Lavado rápido permanecerá activa.

C No es posible seleccionar una función auxiliar incompatible con el programa. (Ver la tabla de programas y consumos.)

C Los botones de las funciones auxiliares pueden variar según el modelo de su lavadora.

• Prewash (Prelavado)

El prelavado sólo vale la pena si la colada está muy sucia. Si no utiliza prelavado ahorrará energía, agua, detergente y tiempo.

C Se recomienda el prelavado sin detergente para encajes y cortinas.

• Quick Wash (Lavado rápido)

Esta función puede utilizarse con los programas Algodón y Sintéticos. Reduce el tiempo de lavado para coladas ligeramente sucias y también el número de pasos de enjuague.

C Siempre que seleccione esta función auxiliar, cargue la lavadora a la mitad de la capacidad máxima indicada en la tabla de programas.

• Extra Rinse (Aclarado Plus)

Esta función permite que la lavadora haga otro aclarado, que se añade al aclarado ya realizado tras el lavado principal. De este modo, se puede reducir el riesgo para las pieles delicadas (bebés, personas alérgicas, etc.) por la mínima cantidad de restos de detergente que permanece en la colada.

Inicio demorado

La función Inicio demorado permite retrasar la hora de inicio del programa hasta 19 horas. El tiempo de demora puede aumentarse en incrementos de 1 hora.

C No utilice detergentes líquidos con la función de inicio demorado. Existe el riesgo de manchar las prendas.

Abra la puerta de carga, deposite la colada, añada detergente, etc. Seleccione el programa de lavado, la temperatura, la velocidad de centrifugado y, si es necesario, las funciones auxiliares que desee. Seleccione el tiempo de demora que desee pulsando el botón Inicio demorado. Pulse la tecla "Inicio/Pausa". Se muestra el tiempo de demora del inicio que ha seleccionado. Se inicia la cuenta atrás para el inicio demorado. El símbolo "—" situado al lado del tiempo de demora del inicio se mueve arriba y abajo en la pantalla.

C Durante el tiempo de demora, puede añadir prendas a la colada si lo desea.

Al final de la cuenta regresiva se mostrará la duración del programa seleccionado. El símbolo "—" desaparecerá y el programa seleccionado se iniciará.

Cambio del tiempo de inicio demorado

Si desea cambiar el tiempo durante la cuenta atrás:

Pulse el botón Inicio demorado. El tiempo se incrementará en una hora cada vez que pulse el botón. Si desea reducir el tiempo de demora del inicio, pulse repetidamente el botón Inicio demorado hasta que el tiempo de demora del inicio que desee aparezca en la pantalla.

Cancelación de la función Inicio demorado

Si desea cancelar la cuenta atrás e iniciar el programa de inmediato:

Ponga a cero el tiempo de demora del inicio o bien seleccione otro programa mediante el selector de programas. De esta manera la función de inicio demorado quedará cancelada. La luz Finalizar/Cancelar parpadeará de forma continua. A continuación, seleccione de nuevo el programa que desee ejecutar. Pulse la tecla "Inicio/Pausa" para iniciar el programa.

4.11 Inicio del programa

Pulse la tecla "Inicio/Pausa" para iniciar el programa. La luz de seguimiento de programa se encenderá, indicando el inicio del programa.

C Si no inicia ningún programa o no pulsa ninguna tecla en el plazo de 1 minuto durante el proceso de selección de programa, la lavadora cambiará al modo de pausa y se reducirá el nivel de iluminación de los indicadores de temperatura, velocidad y puerta de carga. Se apagarán también otras luces e indicadores. Una vez haya girado el selector de programas o haya pulsado algún botón, las luces indicadoras y los indicadores volverán a encenderse.

4.12 Bloqueo para niños

Use la función de bloqueo para niños para evitar que los niños manipulen la lavadora. De esta manera evitará que puedan introducir modificaciones en el programa en curso.

C Si gira el selector de programas con el bloqueo para niños activo, la pantalla muestra el mensaje "Con". El bloqueo para niños no permitirá realizar ningún cambio en los programas ni en la temperatura, velocidad y funciones auxiliares seleccionadas.

C Si el bloqueo para niños está activo, el programa previamente seleccionado seguirá en funcionamiento aunque seleccione otro programa mediante el selector de programas.

Para activar el bloqueo para niños:

Mantenga pulsados los botones de las funciones auxiliares 1 y 2 durante 3 segundos. Las luces de los botones de las funciones auxiliares 1 y 2 parpadearán y los mensajes "C03", "C02", "C01" aparecerán respectivamente en pantalla mientras mantenga los botones pulsados durante 3 segundos. A continuación, la pantalla mostrará el mensaje "Con" para indicar que el bloqueo para niños está activo. Si pulsa cualquier botón o gira el selector de programas con el bloqueo para niños activo, aparecerá el mismo mensaje en la pantalla. Las luces de los botones de las funciones auxiliares 1 y 2, utilizados para desactivar el bloqueo para niños, parpadearán 3 veces.

Para desactivar el bloqueo para niños:

Mantenga pulsados los botones de las funciones auxiliares 1 y 2 durante 3 segundos con cualquiera de los programas en funcionamiento. Las luces de los botones de las funciones auxiliares 1 y 2 parpadearán y los mensajes "C03", "C02", "C01" aparecerán respectivamente en pantalla mientras mantenga los botones pulsados durante 3 segundos. A continuación, la pantalla mostrará el mensaje "COFF" para indicar que el bloqueo para niños se ha desactivado.

C Además del método anterior, puede desactivar el bloqueo para niños si no hay ningún programa en ejecución llevando el selector de programas a la posición Encendido/Apagado y seleccionando a continuación otro programa.

C El bloqueo para niños no se desactivará en caso de corte de la alimentación eléctrica o al desenchufar la lavadora.

4.13 Progreso del programa

El indicador de seguimiento de programa permite comprobar el progreso de un programa en curso. Al comienzo de cada paso del programa, se encenderá el LED indicador correspondiente, mientras que el correspondiente al paso anterior ya completado se apagará.

Puede cambiar los ajustes de las funciones auxiliares, la velocidad y la temperatura sin detener el programa que esté en funcionamiento. Para ello, el cambio que vaya a introducir debe estar en un paso posterior al paso en que se encuentre el programa en curso. Si el cambio no es posible, la luz pertinente parpadeará tres veces.

C Si la lavadora no pasa al centrifugado, es posible que la función Retener aclarado esté activa o que el sistema de detección automática de desequilibrio de la carga se haya activado debido a un desequilibrio en la distribución de la colada en la lavadora.

4.14 Bloqueo de la puerta de carga

La puerta de carga dispone de un sistema de bloqueo que evita que la puerta se abra cuando el nivel de agua en el tambor desaconseje su apertura.

La luz de la puerta de carga empezará a parpadear al poner la lavadora en el modo de pausa. La lavadora comprueba el nivel del agua en el interior del tambor. Si el nivel del agua es adecuado, la luz de la puerta de carga se quedará iluminada permanentemente en un plazo de 1 a 2 minutos y la puerta de carga podrá abrirse.

Si el nivel de agua no es el adecuado, la luz de la puerta de carga se apagará y la puerta no podrá abrirse. Si de todas formas tiene que abrir la puerta de carga aunque la luz de la puerta de carga esté apagada, deberá cancelar el programa en curso, vea la sección "Cancelación del programa".

4.15 Modificación de las selecciones una vez iniciado el programa

Paso de la lavadora al modo en espera

Pulse la tecla "Inicio/Pausa" para pasar la lavadora al modo en espera mientras haya un programa en curso. La luz correspondiente al paso en el que se encuentra la lavadora comenzará a parpadear en el indicador de seguimiento de programa para indicar que la lavadora ha pasado al modo en espera.

Asimismo, cuando la puerta esté lista para su apertura, tanto la luz de la puerta de carga como la luz del paso del programa se iluminarán permanentemente.

Cambio de los ajustes de velocidad y temperatura para funciones auxiliares

Dependiendo del paso que haya alcanzado el programa, podrá cancelar o activar las funciones auxiliares; vea la sección "Selección de funciones auxiliares".

También puede cambiar los ajustes de temperatura y velocidad; vea las secciones "Selección de la velocidad de centrifugado" y "Selección de temperatura".

C Si no se permite ningún cambio, la luz pertinente parpadeará tres veces.

Añadir o retirar prendas de la colada

Pulse el botón "Inicio/Pausa" para que la lavadora pase al modo de pausa. La luz de seguimiento de programa correspondiente al paso en el que la lavadora ha pasado al modo de pausa parpadeará. Espere hasta que la puerta de carga pueda abrirse. Abra la puerta de carga y añada o retire prendas de la colada. Cierre la puerta de carga. Realice los cambios que desee en las funciones auxiliares y en los ajustes de temperatura y velocidad de centrifugado. Pulse el botón "Inicio/Pausa" para poner en marcha la lavadora.

4.16 Cancelación del programa

Para cancelar el programa, gire el selector de programas para seleccionar otro programa. El programa anterior se cancelará. La luz "Fin/Cancelación" parpadeará de forma continua para indicar que el programa ha sido cancelado. La función de vaciado se activa durante 1 o 2 minutos, independientemente de la fase en la que se encuentre el programa y de si hay agua en la lavadora o no. Tras este periodo, su máquina estará lista para iniciar el nuevo programa a partir de su primer paso.

C Dependiendo del paso en el que se canceló el programa, es posible que tenga que añadir nuevamente detergente y suavizante para el nuevo programa seleccionado.

4.17 Fin del programa

Una vez finalizado el programa, la pantalla muestra el mensaje "End" (Fin).

Espera hasta que la luz de la puerta de carga se quede iluminada de forma permanente. Pulse el botón Encendido/apagado para apagar la máquina. Extraiga su colada y cierre la puerta de carga. Su lavadora estará lista para el próximo ciclo de lavado.

4.18 Su máquina dispone de un modo en espera.

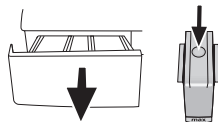
En caso de que no ejecute ningún programa o espere sin realizar ninguna otra operación tras encender la máquina mediante el botón de encendido/apagado y mientras esta se encuentre en medio de un proceso de selección, o si no realiza ninguna otra operación en un plazo aproximado de 2 minutos tras finalizar la selección de un programa, su máquina pasará automáticamente al modo de ahorro de energía. El brillo de las luces indicadoras se reducirá. Además, si el aparato dispone de una pantalla que muestre la duración del programa, dicha pantalla se apagará completamente. Si gira el selector de programas o pulsa algún botón, tanto las luces como la pantalla volverán a su estado anterior. Las selecciones que haya realizado pueden variar al salir del modo de ahorro de energía. Compruebe la idoneidad de sus selecciones antes de poner en marcha el programa y reajústelas en caso necesario. Esto no constituye anomalía alguna.

5 Mantenimiento y limpieza

La limpieza de la lavadora a intervalos regulares contribuye a prolongar su vida útil y a reducir la frecuencia de aparición de los problemas más comunes.

5.1 Limpieza del depósito de detergente

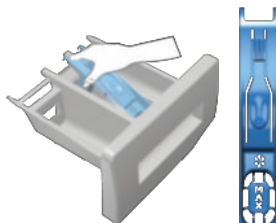
Limpie regularmente (cada 4 o 5 ciclos de lavado) el depósito de detergente tal como se indica a continuación con el fin de evitar la acumulación de detergente en polvo con el tiempo.



1. Haga presión sobre el punto marcado en el sifón del compartimento del suavizante y tire hacia usted hasta retirar el depósito de la lavadora.

C Si se empiezan a acumular cantidades anormales de agua y suavizante en el compartimento del suavizante, deberá limpiar el sifón.

2. Lave el depósito de detergente y el sifón en el fregadero con abundante agua tibia. Póngase guantes o utilice un cepillo adecuado para evitar que los residuos del depósito entren en contacto con su piel durante el lavado.
 3. Tras la limpieza, vuelva a colocar el depósito en su sitio y asegúrese de que se haya asentado correctamente.
- Si el depósito de detergente de su lavadora se corresponde con el de la siguiente ilustración:



C Levante la parte posterior del sifón para retirarlo, tal como se indica en la ilustración. Tras llevar a cabo las operaciones de limpieza anteriormente mencionadas, vuelva a colocar el sifón en su lugar y empuje hacia abajo su parte delantera con el fin de que la lengüeta de fijación encaje en su sitio.

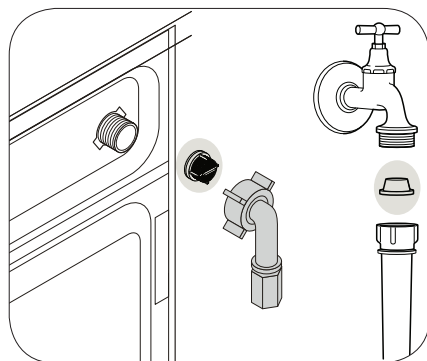
5.2 Limpieza de la puerta de carga y el tambor

Para productos con programa de limpieza del tambor, por favor, vea Manejo del producto - Programas.

Para productos sin limpieza del tambor, siga los pasos de abajo para limpiar el tambor:

Seleccione las funciones adicionales **Agua Adicional** o **Enjuague Adicional**. Use un **programa** de Algodón sin prelavado. Ajuste **la temperatura al nivel recomendado con el producto de limpieza del tambor que puede facilitarse desde servicios autorizados**. Aplique este procedimiento **sin ninguna prenda en el producto**.

Antes de iniciar el programa, vierta una bolsa de detergente especial para la limpieza de tambores (si el detergente especial no pudiera ser suministrado, ponga un máximo de 100 g de polvo antical) en el compartimento de lavado principal (compartimento n.º “2”). Si el antical está en formato tableta, coloque sólo una tableta en el compartimento de lavado principal n.º “2”. Seque el interior del fuelle con un trapo limpio después de que el programa haya finalizado.



1. Cierre los grifos.
2. Para acceder a los filtros de las válvulas de toma de agua, retire las tuercas de las mangueras de toma de agua. Limpie los filtros con un cepillo adecuado. Si los filtros están muy sucios, extráigalos con unos alicates y a continuación límpielos.
3. Extraiga los filtros y las juntas en el extremo plano de las mangueras de entrada de agua y límpielos concienzudamente bajo un chorro de agua corriente.
4. Vuelva a colocar con cuidado las juntas y los filtros en su sitio y apriete con la mano las tuercas de la manguera.

5.5 Evacuación del agua restante y limpieza del filtro de la bomba

El sistema de filtros de su lavadora evita que los objetos sólidos tales como botones, monedas o pelusas de los tejidos atasquen el propulsor de la bomba durante la evacuación del agua de lavado. De esta manera, el agua se evacuará si ningún problema y la vida útil de la bomba será mayor.

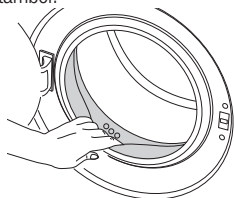
Si la lavadora no evacúa el agua, es posible que el filtro de la bomba esté atascado. Es preciso limpiar el filtro siempre que esté atascado o, en todo caso, cada 3 meses. Es preciso evacuar el agua antes de proceder a limpiar el filtro de la bomba.

También hay que evacuar el agua antes de transportar la lavadora (p. ej. en un traslado de domicilio) o en caso de heladas.

A ADVERTENCIA: Las sustancias extrañas que queden en el filtro de la bomba pueden dañar la lavadora o producir ruidos molestos.

C	Repita el proceso de limpieza del tambor cada 2 meses.
C	Use un producto antical adecuado para lavadoras.

Tras cada lavado, asegúrese de que no queden sustancias extrañas en el tambor.



Si se obstruyen los orificios del fuelle que se muestran en la figura, ábralos con un palillo.

C	Los cuerpos extraños metálicos oxidarán el tambor. Limpie las manchas de la superficie del tambor con limpiadores para acero inoxidable. Jamás utilice estropajos metálicos.
A	ADVERTENCIA: No utilice esponjas o materiales que puedan rayar. Dañaría las superficies pintadas y plásticas.

5.3 Limpieza del cuerpo y el panel de control

Limpie el cuerpo de la lavadora con agua jabonosa o detergentes en gel suaves y no corrosivos, según sea necesario, y seque con un trapo suave.

Utilice solo un trapo suave y húmedo para limpiar el panel de control.

5.4 Limpieza de los filtros de la toma de agua

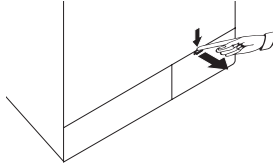
En el extremo de cada válvula de toma de agua ubicada en la parte trasera de la lavadora, así como en el punto de conexión de cada manguera de entrada de agua con el grifo, hay un filtro. Estos filtros evitan que los objetos extraños y la suciedad del agua penetren en la lavadora. Límpielos regularmente, puesto que se ensucian con el uso.

Para limpiar el filtro y evacuar el agua:

1. Desenchufe la lavadora para interrumpir el suministro eléctrico.

A **ADVERTENCIA:** La temperatura del agua en el interior del tambor puede llegar a los 90 °C. Para evitar riesgos de quemaduras, deje que la lavadora se enfríe antes de proceder a limpiar el filtro.

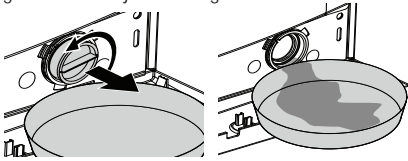
2. Abra la cubierta del filtro.
Si la cubierta del filtro se compone de dos piezas, presione hacia abajo la pestaña de la cubierta y tire de la pieza hacia usted.



C Puede retirar la cubierta del filtro empujándola suavemente hacia abajo con un utensilio fino con punta de plástico a través de la abertura situada encima de la propia cubierta del filtro. No utilice utensilios con punta metálica para retirar la cubierta.

3. Algunos de nuestros productos disponen de una manguera de drenaje de emergencia y otros no. Siga las siguientes instrucciones para evacuar el agua de la lavadora.

Evacuación del agua en lavadoras que no disponen de manguera de drenaje de emergencia:



- a. Coloque un recipiente de gran capacidad delante del filtro para que recoja el agua procedente del filtro.
 - b. Afloje el filtro de la bomba (en sentido contrario a las agujas del reloj) hasta que el agua comience a salir. Llene el recipiente que ha colocado frente al filtro. Tenga siempre a mano un paño para absorber el agua que se derrame.
 - c. Una vez evacuada la totalidad del agua contenida en la lavadora, gire el filtro para extraerlo por completo.
4. Limpie los residuos de su interior así como las fibras alrededor de la hélice, si las hubiera.
 5. Coloque el filtro.
 6. Si la cubierta del filtro se compone de dos piezas, ciérrela haciendo presión sobre la pestaña. Si la cubierta se compone de una pieza, asiente las pestañas en su sitio en la parte inferior y a continuación haga presión sobre la parte superior para cerrar la cubierta.

6 Especificaciones técnicas

Cumple con la Regulación de la Comisión Europea No 1061/2010

Nombre o marca comercial del proveedor	Beko
Nombre del modelo	WTV 6602 B0
Capacidad nominal (kg)	6
Clase de eficiencia energética / Escala de A+++ (máxima eficiencia) a D (mínima eficiencia)	A+++
Consumo energético anual (kWh) ⁽¹⁾	152
Consumo energético del programa estándar de algodón a 60°C en carga completa (kWh)	0,725
Consumo energético del programa estándar de algodón a 60°C en carga parcial (kWh)	0,620
Consumo energético del programa estándar de algodón a 40°C en carga parcial (kWh)	0,630
Consumo de potencia en 'modo off' (W)	0,250
Consumo de potencia en 'stand by' (W)	1,000
Consumo de agua anual (l) ⁽²⁾	8800
Clase de eficiencia en el centrifugado / Escala de A (máxima eficiencia) a G (mínima eficiencia)	B
Velocidad de giro máxima (rpm)	1200
Contenido de humedad restante (%)	53
Programa de algodón estándar ⁽³⁾	Algodón Eco a 60°C y 40°C
Duración del programa de algodón estándar a 60°C en carga completa (min.)	230
Duración del programa de algodón estándar a 60°C en carga parcial (min.)	160
Duración del programa de algodón estándar a 40°C en carga parcial (min.)	160
Duración del modo sin apagar (min)	N/A
Emissiones acústicas transmitidas por el aire durante el lavado/centrifugado (dB)	58/76
Incorporado	Non
Altura (cm)	84
Anchura (cm)	60
Profundidad (cm)	45
Peso neto (±4 kg)	60
Toma de agua única / Toma de agua doble	• / -
• Disponible	
Entrada eléctrica (V/Hz)	230 V / 50Hz
Corriente total (A)	10
Potencia total (W)	2200
Código modelo principal	929

⁽¹⁾ Consumo energético de 220 ciclos de lavado estándar en programas de algodón a 60°C y 40°C en carga completa y parcial, y consumo de los modos de baja potencia. El consumo energético real dependerá de cómo se utilice el electrodoméstico.

⁽²⁾ Consumo de agua de 220 ciclos de lavado estándar en programas de algodón a 60°C y 40°C en carga completa y parcial. El consumo de agua real dependerá de cómo se utilice el electrodoméstico.

⁽³⁾ El "programa para algodón estándar a 60°C" y el "programa para algodón estándar a 40°C" son los programas de lavado estándar a los que se refiere la información de la etiqueta y la ficha. Estos programas son apropiados para limpiar una colada con una suciedad normal y son los más apropiados en términos de combinación de consumo energético y de agua.

Las especificaciones técnicas pueden cambiar sin previo aviso para mejorar la calidad del aparato.

7 Resolución de problemas

El programa no comienza tras haber cerrado la puerta.

- No se pulsó el botón Inicio / Pausa / Cancelar. >>> **Pulse el botón Inicio / Pausa / Cancelar.*

No se puede iniciar ni seleccionar el programa.

- Es posible que la lavadora haya pasado al modo de autoprotección por un problema en las redes de suministro (tensión de la línea, presión de agua, etc.) >>> *Para cancelar el programa, gire el selector de programas para seleccionar otro programa. El programa anterior se cancelará. (Ver "Cancelación del programa".)*

Agua en la lavadora.

- Es posible que haya quedado algo de agua en el interior de la lavadora como consecuencia de los procesos de control de calidad aplicados durante la fase de producción. >>> *No se trata de una anomalía, el agua no es nociva para la lavadora.*

La lavadora vibra o hace ruidos.

- Puede que la lavadora esté mal equilibrada. >>> *Ajuste los pies para nivelar la lavadora.*
- Es posible que haya penetrado una sustancia extraña en el filtro de la bomba. >>> *Limpie el filtro de la bomba.*
- Los pernos de seguridad para el transporte no se han retirado. >>> *Retire los pernos de seguridad para el transporte.*
- Puede que el volumen de la colada sea demasiado pequeño. >>> *Introduzca más prendas en la lavadora.*
- Es posible que haya sobrecargado la lavadora. >>> *Retire algunas prendas de la lavadora o bien distribuya la carga a mano para que quede bien repartida en la lavadora.*
- Puede que la lavadora esté apoyada sobre un elemento rígido. >>> *Asegúrese de que la lavadora no esté apoyada sobre ningún objeto o elemento.*

La lavadora se detuvo poco después de haberse iniciado el programa.

- Es posible que la lavadora se haya detenido temporalmente debido a una bajada de la tensión eléctrica. >>> *Volverá a ponerse en funcionamiento en cuanto la tensión vuelva al nivel normal.*

No hay cuenta atrás del programa. (En modelos provistos de pantalla)

- Es posible que el temporizador se detenga durante la toma de agua. >>> *El indicador del temporizador suspenderá la cuenta atrás hasta que la lavadora haya tomado una cantidad adecuada de agua. La lavadora esperará hasta que haya suficiente agua para evitar que el resultado del lavado no sea satisfactorio por falta de agua. Posteriormente se reanudará la cuenta atrás.*
- Es posible que el temporizador se detenga durante el calentamiento. >>> *El indicador del temporizador no iniciará la cuenta atrás hasta que la lavadora no alcance la temperatura seleccionada.*
- Es posible que el temporizador se detenga durante el centrifugado. >>> *Es posible que el sistema de detección automática de desequilibrio de carga se haya activado debido a una distribución irregular de la colada en el tambor.*
- Si las prendas no están distribuidas uniformemente dentro del tambor, se omite el centrifugado para evitar dañar tanto la lavadora como su entorno. Es necesario reacomodar las prendas y volver a centrifugar.

El depósito de detergente rebosa espuma.

- Se ha utilizado demasiado detergente. >>> *Prepare una mezcla de 1 cucharada de suavizante y ½ litro de agua y viértala en el compartimento de lavado principal del depósito de detergente.*
- Añada a la lavadora un detergente que sea adecuado a los programas y cargas máximas indicadas en la tabla de programas y consumos. Cuando use productos adicionales (quitamanchas, lejías, etc.), reduzca la cantidad de detergente.

La colada permanece húmeda al final del programa

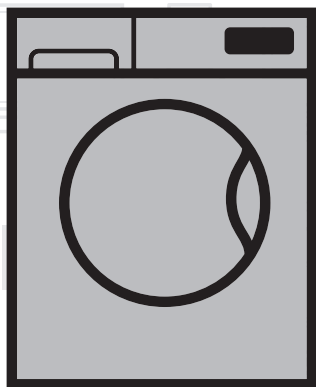
- Es posible que se haya producido un exceso de espuma y que el sistema absorción automática de la espuma se haya activado debido al uso de una cantidad excesiva de detergente. >>> *Utilice la cantidad recomendada de detergente.*
- Si las prendas no están distribuidas uniformemente dentro del tambor, se omite el centrifugado para evitar dañar tanto la lavadora como su entorno. Es necesario reacomodar las prendas y volver a centrifugar.



ADVERTENCIA: Si las indicaciones de esta sección no le permiten solucionar el problema, póngase en contacto con su proveedor o bien con un agente de servicio autorizado. Si la lavadora no funciona, jamás trate de repararla por su cuenta.

Waschmaschine

Bedienungsanleitung



WTV 6602 B0

DE

Dokument Nummer= 2820525504_DE/270416.1127

beko

1 Wichtige Hinweise zu Sicherheit und Umwelt

In diesem Abschnitt finden Sie Hinweise, die für Ihre und die Sicherheit anderer Personen unerlässlich sind. Halten Sie sich unbedingt an diese Hinweise, damit es nicht zu Verletzungen oder Sachschäden kommt. Bei Nichteinhaltung dieser Anweisungen erlöschen sämtliche Garantieansprüche.

1.1 Allgemeine Sicherheit

- Dieses Produkt kann von Kindern im Alter von mindestens 8 Jahren sowie von Personen, deren physische, sensorische oder geistige Fähigkeiten vermindert sind, oder die einen Mangel an Erfahrung und Kenntnissen verwendet werden, sofern sie beaufsichtigt bzw. über den sicheren Umfang mit dem Gerät und den damit verbundenen Gefahren unterrichtet wurden. Kinder müssen beaufsichtigt werden, damit sie nicht mit dem Produkt spielen. Reinigungs- und Wartungsarbeiten sollten nicht von Kindern durchgeführt werden, sofern sie nicht beaufsichtigt werden. Kinder unter 3 Jahren sollten ferngehalten, sofern keine kontinuierliche Beaufsichtigung gewährleistet ist.
- Stellen Sie das Produkt niemals auf einen Teppichboden. Andernfalls kann die geringe Luftzirkulation unter dem Gerät eine Überhitzung der elektrischen Bauteile verursachen. Dies kann zu Problemen mit Ihrem Gerät führen.
- Bei Fehlfunktionen darf das Gerät erst dann wieder in Betrieb genommen werden, nachdem es durch den autorisierten Kundendienst repariert wurde. Es besteht Stromschlaggefahr!
- Nach einem Stromausfall setzt das Gerät den Betrieb wieder automatisch fort. Wenn Sie ein Programm abbrechen möchten, schauen Sie sich bitte den Abschnitt „Programm abbrechen“ an.
- Schließen Sie das Gerät an eine durch eine 16-A-Sicherung geschützte geerdete Steckdose an. Die Installation der Schutzerde muss grundsätzlich von einem qualifizierten Elektriker ausgeführt werden. Wir haften nicht für jegliche Schäden, die durch mangelhafte, nicht den örtlichen Vorschriften entsprechende, Erdung entstehen.
- Wasserzulauf- und Wasserablaufschläuche müssen fixiert und dürfen nicht beschädigt werden. Andernfalls kann Wasser auslaufen.
- Öffnen Sie niemals die Tür des Gerätes, nehmen Sie niemals den Filter heraus, wenn sich noch Wasser in der Trommel befindet. Andernfalls besteht Überschwemmungsgefahr und Verletzungsgefahr durch heißes Wasser.
- Versuchen Sie niemals, die Waschmaschinentür mit Gewalt zu öffnen. Die Waschmaschinentür lässt sich erst ein paar Minuten nach dem Ende des Waschzyklus öffnen. Falls Sie versuchen, die Tür gewaltsam zu öffnen, können Tür und Sperrmechanismus beschädigt werden.
- Ziehen Sie den Netzstecker, wenn Sie das Gerät nicht benutzen.
- Gießen Sie niemals Wasser oder andere Flüssigkeiten direkt auf das Gerät! Es besteht Stromschlaggefahr!



Dieses Produkt wurde mit Hilfe neuester Technologie unter umweltfreundlichen Bedingungen hergestellt.

- Berühren Sie den Stecker niemals mit feuchten oder gar nassen Händen! Ziehen Sie den Netzstecker niemals, indem Sie am Kabel ziehen: Fassen Sie grundsätzlich den Stecker selbst.
- Verwenden Sie ausschließlich für Waschmaschinen geeignete Waschmittel, Weichspüler und Zusatzstoffe.
- Halten Sie sich an die Hinweise auf Pflegeetiketten und auf der Waschmittelpackung.
- Vor Aufstellung, Wartung, Reinigung und vor Reparaturen muss unbedingt der Netzstecker gezogen werden.
- Lassen Sie Installations- und Reparaturarbeiten grundsätzlich vom **autorisierten Kundendienst** ausführen. Der Hersteller haftet nicht bei Schäden, die durch den Eingriff nicht autorisierter Personen entstehen.
- Falls das Netzkabel beschädigt ist, muss es zur Vermeidung möglicher Gefahren vom Hersteller, vom Kundendienst oder einer ähnlich qualifizierten Person (idealerweise einem Elektriker) bzw. einer vom Importeur zugewiesenen Person ersetzt werden.
- Stellen Sie das Produkt auf einen festen, flachen und ebenen Untergrund.
- Stellen Sie das Gerät nicht auf langflorigen Teppichen oder ähnlichen Unterlagen auf.
- Stellen Sie das Produkt nicht auf eine hohe Plattform oder in die Nähe der Kante eines kaskadierten Untergrundes.
- Stellen Sie das Gerät nicht auf das Netzkabel.
- Benutzen Sie niemals Scheuerschwämme oder andere Scheuermittel. Solche Mittel beschädigen lackierte und verchromte Flächen sowie Kunststoffteile.

1.2 Zweckmäßiger Einsatz

- Dieses Produkt wurde für den Hausgebrauch entwickelt. Es darf nicht für kommerzielle Zwecke und nicht außerhalb seines bestimmungsgemäßen Einsatzgebietes eingesetzt werden.
- Das Gerät darf nur zum Waschen und Spülen von Textilien verwendet werden, die entsprechend gekennzeichnet sind.
- Der Hersteller haftet nicht bei Schäden, die durch falschen Gebrauch oder unsachgemäßen Transport entstehen.

1.3 Sicherheit von Kindern

- Verpackungsmaterialien können eine Gefahr für Kinder darstellen. Lagern Sie sämtliche Verpackungsmaterialien an einem sicheren Ort und außerhalb der Reichweite von Kindern.
- Elektrogeräte können für Kinder gefährlich sein. Halten Sie Kinder im Betrieb daher unbedingt vom Gerät fern. Lassen Sie Kinder nicht mit dem Gerät spielen. Nutzen Sie die Kindersicherung, damit Kinder das Gerät nicht manipulieren können.
- Vergessen Sie nicht, die Tür des Gerätes zu schließen, wenn Sie den Raum verlassen.
- Bewahren Sie alle Wasch- und Zusatzmittel an einem sicheren Ort außerhalb der Reichweite von Kindern auf, beispielsweise indem Sie den Deckel des Waschmittelbehälters schließen oder die Waschmittelverpackung versiegeln.



Während des Waschens bei hohen Temperaturen wird das Glas der Tür heiß. Daher sollten Sie vor allem Kinder während des Waschens von der Gerätetür fernhalten.

1.4 Verpackungsinformationen

- Verpackungsmaterialien des Produktes werden aus recyclingfähigen Materialien entsprechend unseren nationalen Umweltrichtlinien hergestellt. Entsorgen Sie Verpackungsmaterialien nicht über den Haus- oder anderen Müll. Bringen Sie sie zu den von örtlichen Behörden zugewiesenen Sammelstellen für Verpackungsmaterialien.

1.5 Altprodukte entsorgen

- Dieses Produkt wurde mit hochwertigen Teilen und Materialein gefertigt, die recyclingfähig sind und wiederverwertet werden können. Entsorgen Sie das Produkt am Ende seiner Betriebslebenszeit daher nicht über den normalen Hausmüll. Bringen Sie es zu einer Sammelstelle zum Recycling elektrischer und elektronischer Geräte. Erfragen Sie die nächstgelegene Sammelstelle bei Ihren örtlichen Behörden. Helfen Sie beim Schutz von Umwelt und natürlichen Ressourcen, indem Sie Altprodukte recyceln. Damit Kinder nicht in Gefahr gebracht werden, schneiden Sie das Netzkabel ab und machen die Türverriegelung unbrauchbar, bevor Sie das Gerät entsorgen.

1.6 Erfüllung von WEEE-Vorgaben zur Entsorgung von Altgeräten:



Dieses Produkt erfüllt die Vorgaben der EU-WEEE-Direktive (2012/19/EU). Das Produkt wurde mit einem Klassifizierungssymbol für elektrische und elektronische Altgeräte (WEEE) gekennzeichnet.

Dieses Gerät wurde aus hochwertigen Materialien hergestellt, die wiederverwendet und recycelt werden können. Entsorgen Sie das Gerät am Ende seiner Einsatzzeit nicht mit dem regulären Hausmüll; geben Sie es stattdessen bei einer Sammelstelle zur Wiederverwertung von elektrischen und elektronischen Altgeräten ab. Ihre Stadtverwaltung informiert Sie gerne über geeignete Sammelstellen in Ihrer Nähe.

Einhaltung von RoHS-Vorgaben:

Das von Ihnen erworbene Produkt erfüllt die Vorgaben der EU-RoHS Direktive (2011/65/EU). Es enthält keine in der Direktive angegebenen gefährlichen und unzulässigen Materialien.

2 Installation/Aufstellung

Lassen Sie Ihr Gerät vom autorisierten Kundendienst in Ihrer Nähe installieren. Wenn Sie Ihre Maschine betriebsbereit machen, achten Sie darauf, dass Wasserzulauf und Wasserablauf in einwandfreiem Zustand sind (schauen Sie dazu auch in die Bedienungsanleitung), ehe Sie sich an den Kundendienst wenden. Falls dies nicht der Fall sein sollte, lassen Sie die nötigen Arbeiten durch einen qualifizierten Klempner oder Techniker ausführen.

C Die Vorbereitung des Aufstellungsortes, der Wasserzu- und -ableitung sowie des elektrischen Anschlusses sind Sache des Kunden.

Achten Sie darauf, dass Wasserzulauf- und -ablaufschläuche sowie das Netzkabel nicht geknickt und nicht anderweitig beschädigt werden, wenn Sie das Gerät nach dem Anschluss an Ort und Stelle rücken oder es reinigen.

B **WARNUNG:** Installation und elektrischer Anschluss des Gerätes müssen vom autorisierten Kundendienst ausgeführt werden. Der Hersteller haftet nicht bei Schäden, die durch den Eingriff nicht autorisierter Personen entstehen.

A **WARNUNG:** Untersuchen Sie das Gerät vor der Installation auf eventuelle, sichtbare Defekte. Falls Defekte vorliegen, darf das Gerät nicht installiert werden. Beschädigte Geräte können gefährlich sein.

2.1 Der richtige Aufstellungsort

- Stellen Sie die Maschine auf einem stabilen Untergrund auf. Stellen Sie das Gerät nicht auf langflorigen Teppichen oder ähnlichen Unterlagen auf.
- Eine Kombination aus Waschmaschine und Trockner kann – voll beladen – bis etwa 180 kg Gewicht erreichen. Stellen Sie das Gerät auf einem stabilen, ebenen Untergrund auf, der das Gewicht der Maschine(n) mühelos tragen kann!
- Stellen Sie das Gerät nicht auf das Netzkabel.
- Stellen Sie das Gerät nicht an Stellen auf, an denen die Temperatur unter 0 °C abfallen kann.
- Sorgen Sie für einen Abstand von mindestens 1 cm zwischen den Seiten des Gerätes und anderen Möbelstücken.

2.2 Transportstabilisatoren entfernen

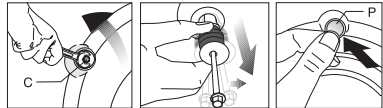
Zum Entfernen der Transportstabilisatoren neigen Sie die Maschine etwas nach hinten. Entfernen Sie die Stabilisatoren durch Ziehen am Band.



2.3 Transportsicherungen entfernen

A **WARNUNG:** Entfernen Sie die Transportsicherungen erst nachdem die Transportstabilisatoren entfernt wurden.
WARNUNG: Entfernen Sie die Transportsicherungen unbedingt, bevor Sie die Waschmaschine nutzen! Andernfalls wird das Gerät beschädigt.

1. Lösen Sie sämtliche Bolzen mit einem passenden Schlüssel, bis sie sich frei drehen lassen (**C**).
2. Entfernen Sie die Transportsicherungen, indem Sie diese vorsichtig herausdrehen.
3. Setzen Sie die Kunststoffabdeckungen (diese finden Sie im Beutel mit der Bedienungsanleitung) in die Löcher an der Rückwand ein. (**P**)



C Bewahren Sie die Transportsicherungen gut auf. Sie brauchen sie, wenn Sie die Waschmaschine später einmal transportieren möchten.

Transportieren Sie das Gerät niemals ohne korrekt angebrachte Transportsicherungen!

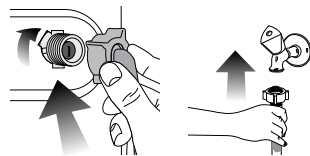
2.4 Wasseranschluss

C Die Maschine benötigt zum Arbeiten einen Wasserdruck zwischen 1 und 10 bar (0,1 bis 1 MPa). (In der Praxis bedeutet dies, dass innerhalb einer Minute 10 bis 80 Liter Wasser aus dem voll geöffneten Wasserhahn laufen müssen, damit Ihre Maschine richtig arbeiten kann.) Falls der Wasserdruck höher sein sollte, verwenden Sie ein Druckreduzierventil.

A **WARNUNG:** Modelle mit einzelner Wasserzulauf sollten nicht an den Warmwasserhahn angeschlossen werden. Falls Sie dies dennoch versuchen, wird Ihre Wäsche beschädigt – oder das Gerät wechselt in den Sicherheitsmodus und arbeitet nicht.

WARNUNG: Verwenden Sie keine alten oder gebrauchten Wassereinflussschläuche mit Ihrem neuen Gerät. Diese können zu Verschmutzungen Ihrer Wäsche führen.

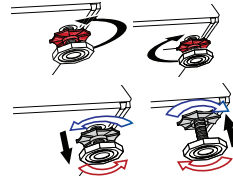
Ziehen Sie sämtliche Schlauchmutter mit der Hand an. Ziehen Sie die Muttern niemals mit Zangen oder ähnlichen Werkzeugen an.



Nach dem Anschluss der Schläuche öffnen Sie die Wasserzulaufe (Hähne) komplett und überzeugen sich davon, dass kein Wasser an den Anschlussstellen austritt. Falls Wasser austreten sollte, drehen Sie den Hahn zu und lösen anschließend die Mutter. Überprüfen Sie die Dichtung, ziehen Sie die Mutter anschließend wieder gut an. Um ein Auslaufen von Wasser und daraus

entstehende Wasserschäden zu vermeiden, halten Sie die Wasserhähne geschlossen, wenn Sie die Maschine nicht benutzen.

3. Ziehen Sie die Kontermuttern anschließend mit der Hand an.

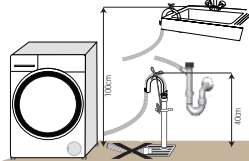


2.5 Wasserablauf anschließen

- Das Ende des Wasserablaufschlauches muss direkt an den Wasserablauf (Abfluss) in der Wand oder am Waschbecken angeschlossen werden.

A **WARNUNG:** Ansonsten kann es zu Überschwemmungen kommen, falls sich der Schlauch beim Abpumpen des Wassers lösen sollte. Bei hohen Waschttemperaturen besteht Verbrühungsgefahr! Damit es nicht zu unangenehmen Situationen kommt und damit Wasserzu-/ablauf reibungslos funktionieren, fixieren Sie das Ende des Ablaufschlauches so, dass es sich keinesfalls lösen kann.

- Der Schlauch sollte in einer Höhe von mindestens 40 und maximal 100 cm angeschlossen werden.
- Wenn der Ablaufschlauch zuerst am Boden (bis etwa 40 cm über dem Boden) und danach wieder nach oben verläuft, kann es zu Schwierigkeiten beim Wasserablauf kommen; es kann vorkommen, dass die Wäsche beim Herausnehmen noch sehr nass ist. Halten Sie sich deshalb an die in der Abbildung angegebenen Höhen.



- Damit kein verschmutztes Wasser in die Maschine zurücklaufen kann und um der Maschine das Abpumpen zu erleichtern, darf das Ende des Schlauches nur maximal 15 cm tief in den Ablauf eingeführt werden und darf nicht im Abwasser enden. Falls das Schlauchende zu lang sein sollte, schneiden Sie ein Stück ab.
- Das Schlauchende sollte nicht gebogen werden, es sollte nicht darauf getreten werden und es darf nicht zwischen Ablauf und Maschine eingeklemmt werden.
- Falls der Schlauch zu kurz sein sollte, können Sie einen Original-Verlängerungsschlauch verwenden. Die Gesamtlänge des Schlauches ab Austrittspunkt aus der Maschine darf 3,2 m nicht überschreiten. Um ein Auslaufen von Wasser zu vermeiden, müssen Ablaufschlauch und Verlängerungsschlauch mit einer passenden Schelle gesichert werden, damit sich die Verbindung nicht lösen und kein Wasser austreten kann.

2.6 Füße einstellen

A **WARNUNG:** Damit Ihre Maschine leise und vibrationsfrei arbeiten kann, muss sie absolut gerade und ausbalanciert stehen. Sie balancieren die Maschine aus, indem Sie die Füße entsprechend einstellen. Sollte das Gerät nicht fest und gerade stehen, kann es sich im Betrieb bewegen, stark vibrieren und gegen andere Gegenstände oder Möbelstücke stoßen.

- Lösen Sie die Kontermuttern an den Füßen von Hand.
- Stellen Sie die Füße so ein, dass das Gerät stabil und absolut gerade steht.

A **WARNUNG:** Lösen Sie die Kontermuttern grundsätzlich nur mit den Händen, benutzen Sie keinerlei Werkzeuge dafür. Andernfalls kann es zu Beschädigungen kommen.

2.7 Elektrischer Anschluss

Schließen Sie das Gerät an eine geerdete, mit einer 16 A-Sicherung abgesicherte Steckdose (Schukosteckdose) an. Wir haften nicht für jegliche Schäden, die durch mangelhafte, nicht den örtlichen Vorschriften entsprechende, Erdung entstehen.

- Der Anschluss muss gemäß örtlichen Vorschriften erfolgen.
- Der Netzstecker muss nach der Installation frei zugänglich bleiben.
- Falls Ihre Stromversorgung mit einer geringeren als einer 16 A-Sicherung ausgestattet ist, lassen Sie eine 16 A-Sicherung durch einen qualifizierten Elektriker installieren.
- Die im Abschnitt „Technische Daten“ angegebene Spannung muss mit Ihrer Netzspannung übereinstimmen.
- Schließen Sie das Gerät nicht über Verlängerungskabel oder Mehrfachsteckdosen an.

B **WARNUNG:** Beschädigte Netzkabel müssen durch den autorisierten Kundendienst ersetzt werden.

Gerät transportieren

- Ziehen Sie grundsätzlich den Netzstecker, bevor Sie das Gerät transportieren oder verrücken.
- Trennen Sie Wasserablauf und Wasserzulauf (Hahn zuvor schließen).
- Lassen Sie sämtliches noch im Gerät verbliebenes Wasser ab. (SEE 5.5)
- Bringen Sie die Transportsicherungsbolzen wieder an; lesen Entfernen der Bolzen, gehen Sie entsprechend in umgekehrter Reihenfolge vor. (SEE 2.3)

C Transportieren Sie das Gerät niemals ohne korrekt angebrachte Transportsicherungen!

A **WARNUNG:** Verpackungsmaterialien können eine Gefahr für Kinder darstellen. Lagern Sie sämtliche Verpackungsmaterialien an einem sicheren Ort und außerhalb der Reichweite von Kindern.

3 Vorbereitung

3.1 Wäsche sortieren

- Sortieren Sie die Wäsche nach Textilientyp, Farbe, Verschmutzungsgrad und zulässiger Waschtemperatur.
- Halten Sie sich grundsätzlich an die Angaben auf den Pflegeetiketten.

3.2 Wäsche vorbereiten

- Wäsche mit Metallteilen wie Büstenhalter, Gürtelschnallen und Metallknöpfe beschädigen die Maschine. Entfernen Sie die Metallteile oder waschen Sie die Textilien in einem Wäschebeutel oder einem Kissenbezug.
- Leeren Sie sämtliche Taschen komplett aus und entfernen Sie Münzen, Kugelschreiber, Büroklammern, Papiertaschentücher und ähnliche Dinge, bevor Sie die Wäsche in die Maschine geben. Drehen Sie Taschen auf links, entfernen Sie Fusseln. Fremdkörper können das Gerät beschädigen und zu lauten Betriebsgeräuschen führen.
- Geben Sie sehr kleine Textilien wie Kinder- und Nylonstrümpfe in einen Wäschebeutel oder Kissenbezug.
- Drücken Sie Vorhänge nicht zusammen, wenn Sie diese in die Maschine geben. Bei Vorhängen entfernen Sie zuvor sämtliche Applikationen und sonstige nicht textile Teile.
- Schließen Sie Reißverschlüsse, nähen Sie lose Knöpfe an und reparieren Sie Risse und sonstige Defekte.
- Waschen Sie Textilien, die mit „maschinenwaschbar“ oder „Handwäsche“ gekennzeichnet sind, ausschließlich mit dem passenden Waschprogramm.
- Waschen Sie bunte und weiße Textilien nicht zusammen. Neue, intensiv gefärbte Baumwollsaachen (z. B. schwarze Jeans) können beim Waschen stark abfärben. Waschen Sie solche Wäschestücke grundsätzlich separat.
- Hartnäckige Verschmutzungen müssen vor dem Waschen richtig behandelt werden. Fragen Sie im Zweifelsfall bei einer chemischen Reinigung nach.
- Verwenden Sie ausschließlich Färbemittel oder Mittel zur Kalkentfernung, die sich ausdrücklich zur Verwendung in der Waschmaschine eignen. Beachten Sie dabei immer die Hinweise auf der Verpackung.
- Waschen Sie Hosen und empfindliche Kleidungsstücke „auf links“, also mit der Innenseite nach außen.
- Legen Sie Wäschestücke aus Angorawolle vor dem Waschen ein paar Stunden in das Gefrierfach Ihres Kühlschranks. Dadurch bilden sich weniger Knötchen im Material.
- Wäsche, die mit Substanzen wie Mehl, Kalk, Milchpulver oder ähnlichen Dingen verunreinigt ist, muss zuvor gründlich ausgeschüttelt werden, bevor sie in die Maschine gegeben wird. Andernfalls können sich staub- oder pulverförmige Substanzen innerhalb der Maschine ablagern und im Laufe der Zeit Schäden verursachen.

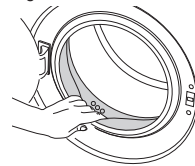
3.3 Tipps zum Energiesparen

Die folgenden Hinweise helfen Ihnen, Ihr neues Gerät ökologisch sinnvoll und energiesparend einzusetzen.

- Nutzen Sie möglichst die maximale Beladung des jeweiligen Programms – dabei jedoch nicht überladen. Schauen Sie sich die „Programm- und Verbrauchstabelle“ an.
- Beachten Sie grundsätzlich die Hinweise auf den Waschmittelpackungen.
- Waschen Sie leicht verschmutzte Wäsche bei niedrigen Temperaturen.
- Nutzen Sie schnelle Programme, wenn Sie nur geringe Mengen leicht verschmutzter Wäsche waschen.
- Verzichten Sie bei nur leicht verschmutzter Wäsche auf Vorwäsche und hohe Temperaturen.
- Wenn Sie Ihre Wäsche in einem Wäschetrockner trocknen möchten, wählen Sie beim Waschen die höchstmögliche Schleudergeschwindigkeit.
- Verwenden Sie nicht mehr Waschmittel als auf der Waschmittelverpackung angegeben.

3.4 Erste Benutzung

Bevor Sie Ihr neues Gerät zum ersten Mal benutzen, machen Sie sich unbedingt mit den Abschnitten „Wichtige Hinweise zu Ihrer Sicherheit“ und „Installation/Aufstellung“ vertraut. Bereiten Sie die Maschine entsprechend vor, indem Sie zuerst das Trommelreinigung-Programm ausführen. Falls Ihr Produkt nicht mit einem Programm zur Trommelreinigung ausgestattet ist, führen Sie das Inbetriebnahmeverfahren entsprechend den Methoden im Abschnitt „5.2 Waschmaschinentür und Trommel reinigen“ in der Bedienungsanleitung durch.



C Verwenden Sie nur für Waschmaschinen geeignete Kalkentferner.

Eventuell befindet sich noch etwas Wasser in der Trommel. Dies liegt daran, dass das Gerät vor der Auslieferung noch einmal gründlich geprüft wurde. Ihrer Maschine schadet dies nicht.

3.5 Die richtige Wäschemenge

Die maximale Ladungskapazität (Wäschemenge) hängt vom Textilientyp, dem Verschmutzungsgrad und dem gewünschten Waschprogramm ab.

Die Maschine reguliert die Wassermenge automatisch je nach Wäschevolumen.

A **WARNUNG:** Halten Sie sich an die Hinweise in der „Programm- und Verbrauchstabelle“. Bei Überlastung nimmt die Waschleistung ab. Zusätzlich kann es zu starker Geräuschkentwicklung und zu Vibrationen kommen.

3.6 Wäsche in die Maschine geben

1. Öffnen Sie die Waschmaschinentür.
2. Legen Sie die Wäschestücke lose in die Maschine.
3. Drücken Sie die Waschmaschinentür zu, bis sie hörbar einrastet. Vergewissern Sie sich, dass nichts in der Tür eingeklemmt wurde.

C Bei laufender Maschine wird die Gerätetür gesperrt. Die Tür kann erst eine Weile nach dem Abschluss des Programms geöffnet werden.

A **WARNUNG:** Falls die Wäsche falsch (also schlecht verteilt) in die Maschine gegeben wird, kann es zu starken Betriebsgeräuschen und zu Vibrationen kommen.

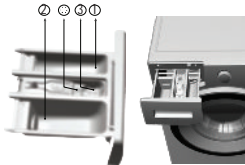
3.7 Waschmittel und Weichspüler verwenden

C Lesen Sie beim Einsatz von Waschmittel, Weichspüler, Stärke, Färbemittel, Bleichmittel oder Kalkentferner aufmerksam die Dosierungsanweisungen auf der Verpackung, halten Sie sich eng an die Dosierungsempfehlungen. Verwenden Sie einen Messbecher, falls vorhanden.

Waschmittelschublade

Die Waschmittelschublade besteht aus drei Fächern:

- (1) für Vorwaschmittel
- (2) für Hauptwaschmittel
- (3) für Weichspüler
- (*) im Weichspülerfach befindet sich zusätzlich ein Siphon.



Waschmittel, Weichspüler und andere Reinigungsmittel

- Geben Sie Waschmittel und Weichspüler in die Maschine, bevor Sie das Waschprogramm starten.
- Lassen Sie niemals die Waschmittelschublade offen stehen, während ein Waschprogramm läuft!
- Wenn Sie ein Programm ohne Vorwäsche nutzen, füllen Sie kein Waschmittel in das Vorwaschmittelfach (Fach I) ein.
- Wenn Sie ein Programm mit Vorwäsche nutzen, füllen Sie kein Flüssigwaschmittel in das Vorwaschmittelfach (Fach I) ein.
- Wenn Sie Waschmittel im Säckchen oder in einer Dosierkugel zur Wäsche geben, sollten Sie grundsätzlich auf eine Vorwäsche verzichten. Geben Sie das Waschmittelsäckchen oder die Dosierkugel direkt zur Wäsche in die Maschine.
- Wenn Sie Flüssigwaschmittel verwenden, vergessen Sie nicht, den Flüssigwaschmittelbehälter in das Hauptwaschmittelfach (Fach II) zu geben.

Der richtige Waschmitteltyp

Die richtige Waschmittelauswahl hängt von Typ und Farbe der Textilien ab.

- Für Buntwäsche und Weißwäsche sollten Sie unterschiedliche Waschmittel benutzen.
- Waschen Sie empfindliche Textilien ausschließlich mit speziellen Waschmitteln (spezielle Flüssigwaschmittel, Wollshampoo, usw.), die speziell auf den jeweiligen Textilientyp abgestimmt sind.
- Für dunkle Wäsche und Bettzeug empfehlen wir Flüssigwaschmittel.
- Wollsachen waschen Sie mit einem speziellen Wollwaschmittel.

A **WARNUNG:** Verwenden Sie ausschließlich Waschmittel, die speziell für Waschmaschinen hergestellt wurden.

WARNUNG: Verzichten Sie auf Seifenpulver.

Die richtige Waschmittelmenge

Die richtige Waschmittelmenge hängt von der Wäschemenge, dem Verschmutzungsgrad und der Wasserhärte ab.

- Benutzen Sie nicht mehr Waschmittel als auf der jeweiligen Verpackung angegeben; Sie verhindern damit übermäßige Schaumbildung und schlechtes Ausspülen. Außerdem sparen Sie Geld und leisten einen Beitrag zum Umweltschutz, wenn Sie nur so viel Waschmittel wie nötig verwenden.
- Verwenden Sie weniger Waschmittel, wenn Sie nur geringe Wäschemengen oder nur leicht verschmutzte Kleidung waschen.

Weichspüler

Gießen Sie den Weichspüler in das Weichspülerfach der Waschmittelschublade.

- Für die Weichspüler nicht über die Maximalmarkierung (> MAX <) im Weichspülerfach hinaus ein.
- Falls der Weichspüler fest geworden ist, lösen Sie den Weichspüler in etwas Wasser auf, bevor Sie ihn in die Schublade geben.

Flüssigwaschmittel

Bei Flüssigwaschmitteln mit Flüssigwaschmittelbehälter:

- Geben Sie den Flüssigwaschmittelbehälter in das Fach II.
- Falls das Flüssigwaschmittel fest geworden ist, lösen Sie das Waschmittel in etwas Wasser auf, bevor Sie es in die Schublade geben.



		Kleidung
		Helle Farben und Weißwäsche (Empfohlene Temperaturen je nach Verschmutzungsgrad: 40 – 90 °C)
Verschmutzungsgrad	Stark verschmutzt (hartnäckige Flecken wie Gras, Kaffee, Früchte und Blut)	Bei solchen Verschmutzungen kann es erforderlich sein, die Flecken zuvor zu behandeln oder ein Programm mit Vorwäsche auszuwählen. Für Weißwäsche geeignete Pulver- und Flüssigwaschmittel können bei für stark verschmutzte Kleidung empfohlenen Dosierungen verwendet werden. Wir empfehlen Pulverwaschmittel zum Entfernen von Verschmutzungen durch Ton oder Erde sowie bei Verschmutzungen, die gut auf Bleichmittel reagieren.
	Normal verschmutzt (beispielsweise Kragen- oder Manschettenschmutz)	Für Weißwäsche geeignete Pulver- und Flüssigwaschmittel können bei für normal verschmutzte Kleidung empfohlenen Dosierungen verwendet werden.
	Leicht verschmutzt (keine sichtbaren Flecken)	Für Weißwäsche geeignete Pulver- und Flüssigwaschmittel können bei für leicht verschmutzte Kleidung empfohlenen Dosierungen verwendet werden.
		Buntwäsche (Empfohlene Temperaturen je nach Verschmutzungsgrad: Kalt – -40 °C)
Verschmutzungsgrad	Stark verschmutzt	Für Buntwäsche geeignete Pulver- und Flüssigwaschmittel können bei für stark verschmutzte Kleidung empfohlenen Dosierungen verwendet werden. Wir empfehlen Pulverwaschmittel zum Entfernen von Verschmutzungen durch Ton oder Erde sowie bei Verschmutzungen, die gut auf Bleichmittel reagieren. Nutzen Sie Waschmittel ohne Bleichmittelzusatz.
	Normal verschmutzt	Für Buntwäsche geeignete Pulver- und Flüssigwaschmittel können bei für normal verschmutzte Kleidung empfohlenen Dosierungen verwendet werden. Nutzen Sie Waschmittel ohne Bleichmittelzusatz.
	Leicht verschmutzt	Für Buntwäsche geeignete Pulver- und Flüssigwaschmittel können bei für leicht verschmutzte Kleidung empfohlenen Dosierungen verwendet werden. Nutzen Sie Waschmittel ohne Bleichmittelzusatz.
		Dunkles (Empfohlene Temperaturen je nach Verschmutzungsgrad: Kalt – -40 °C)

		Kleidung
Verschmutzungsgrad	Stark verschmutzt	Für Buntwäsche und Dunkles geeignete Pulver- und Flüssigwaschmittel können bei für stark verschmutzte Kleidung empfohlenen Dosierungen verwendet werden.
	Normal verschmutzt	Für Buntwäsche und Dunkles geeignete Pulver- und Flüssigwaschmittel können bei für normal verschmutzte Kleidung empfohlenen Dosierungen verwendet werden.
	Leicht verschmutzt	Für Buntwäsche und Dunkles geeignete Pulver- und Flüssigwaschmittel können bei für leicht verschmutzte Kleidung empfohlenen Dosierungen verwendet werden.
		Feinwäsche/Wolle/Seide (Empfohlene Temperaturen je nach Verschmutzungsgrad: Kalt – -30 °C)
Verschmutzungsgrad	Stark verschmutzt	Bevorzugen Sie Flüssigwaschmittel für Feinwäsche. Woll- und Seidentextilien müssen mit einem speziellen Wollwaschmittel gewaschen werden.
	Normal verschmutzt	Bevorzugen Sie Flüssigwaschmittel für Feinwäsche. Woll- und Seidentextilien müssen mit einem speziellen Wollwaschmittel gewaschen werden.
	Leicht verschmutzt	Bevorzugen Sie Flüssigwaschmittel für Feinwäsche. Woll- und Seidentextilien müssen mit einem speziellen Wollwaschmittel gewaschen werden.

Flüssigwaschmittel, ohne Flüssigwaschmittelbehälter:

- Benutzen Sie Flüssigwaschmittel nicht als Vorwaschmittel.
- Flüssigwaschmittel können Flecken in der Kleidung verursachen, wenn Sie solche Waschmittel in Kombination mit der Zeitverzögerungsfunktion benutzen. Verzichten Sie daher grundsätzlich auf Flüssigwaschmittel, wenn Sie mit der Zeitverzögerung arbeiten.

Gel- und Tab-Waschmittel

Beachten Sie folgende Anweisungen bei der Verwendung von Tab-, Gel- und vergleichbaren Waschmitteln:

- Wenn Sie dünnflüssige Gel-Waschmittel verwenden und Ihre Maschine nicht über einen speziellen Flüssigwaschmittelbehälter verfügt, geben Sie das Flüssigwaschmittel in das Hauptwaschmittelfach, sobald das Wasser einläuft. Ist Ihre Maschine mit einem Flüssigwaschmittelbehälter ausgestattet, geben Sie das Waschmittel in den Behälter, bevor Sie das Programm starten.
- Bei dickflüssigem Gel-Waschmittel und bei Waschmittelkapseln geben Sie das Waschmittel vor Programmstart direkt zur Wäsche in die Trommel.

- Waschmittel in Tablettenform geben Sie entweder in das Hauptwäschefach (Fach II) oder direkt zur Wäsche in die Trommel.

C Tab-Waschmittel können Rückstände im Waschmittelfach hinterlassen. Falls dies geschieht, geben Sie das Tab-Waschmittel direkt zur Wäsche im unteren Bereich der Trommel.

Verzichten Sie grundsätzlich auf die Vorwäsche, wenn Sie Gel- oder Tab-Waschmittel verwenden.

Stärke

- Geben Sie Stärke (Flüssig- oder Pulverform) bzw. Färbemittel in das Weichspülerfach.
- Verwenden Sie Weichspüler und Stärke niemals gemeinsam in einem Waschprogramm.
- Wischen Sie das Innere der Trommel mit einem sauberen, feuchten Tuch ab, wenn Sie Wäschestärke verwendet haben.

Bleichmittel

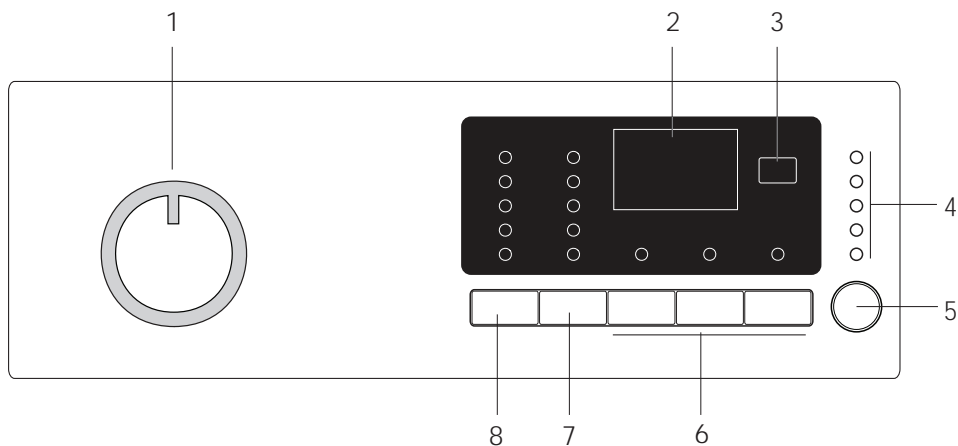
- Wählen Sie ein Programm mit Vorwäsche, geben Sie das Bleichmittel zu Beginn der Vorwäsche hinzu. Kein Waschmittel in das Vorwäschefach geben. Alternativ können Sie ein Programm mit Extraspülen wählen und das Bleichmittel beim ersten Spülungsschritt in das Waschmittelfach geben.
- Vermischen Sie niemals Bleichmittel und Waschmittel miteinander.
- Verwenden Sie lediglich eine geringe Menge (etwa 50 ml) Bleichmittel, spülen Sie die Wäsche anschließend sehr gut aus, damit es nicht zu Hautreizungen kommt. Geben Sie Bleichmittel niemals direkt auf die Wäsche, behandeln Sie Buntwäsche nicht mit Bleichmitteln.
- Wählen Sie bei Bleichmittel auf Sauerstoffbasis ein Programm, dass bei geringen Temperaturen wäscht.
- Bleichmittel auf Sauerstoffbasis können gemeinsam mit Waschmitteln verwendet werden. Falls Bleichmittel und Waschmittel jedoch eine unterschiedliche Konsistenz aufweisen (das eine ist flüssiger als das andere), geben Sie zuerst das Waschmittel in das Fach II der Waschmittelschublade und warten ab, bis das Waschmittel aus dem Fach gespült wurde. Anschließend geben Sie das Bleichmittel in dasselbe Fach, während die Maschine noch Wasser aufnimmt.

Kalkentferner

- Bei Bedarf verwenden Sie einen speziell für Waschmaschinen hergestellten Kalkentferner.

4 Bedienung

4.1 Bedienfeld



- 1 - Programmauswahlknopf (Oberste Position: Ein/Aus)
- 2 - Display
- 3 - Zeitverzögerungstaste
- 4 - Programmfolgeanzeige

- 5 - Start/Pausetaste
- 6 - Zusatzfunktionstasten
- 7 - Schleudergeschwindigkeit-Einstelltaste
- 8 - Temperatureinstelltaste

Richtwerte für Synthetik-Programme (DE)

	Beladung (kg)	Wasserverbrauch (l)	Energieverbrauch (kWh)	Programmdauer (Min) ¹	Restfeuchtigkeit (%) **	
					≤ 1000 rpm	> 1000 rpm
Pflegeleicht 60	2,5	45	0.90	100/120	45	40
Pflegeleicht 40	2,5	45	0.42	90/110	45	40

* Die Dauer des ausgewählten Programms erscheint im Display der Maschine. Dabei kann es durchaus zu kleinen Abweichungen zwischen der angezeigten und der tatsächlichen Dauer kommen.

** Die Restfeuchtigkeit hängt von der gewählten Schleudergeschwindigkeit ab.

4.2 Maschine vorbereiten

Sorgen Sie dafür, dass sämtliche Schläuche fest und dicht angeschlossen sind. Stecken Sie den Netzstecker der Maschine ein. Drehen Sie den Wasserhahn vollständig auf. Geben Sie die Wäsche in die Maschine. Füllen Sie Waschmittel und Weichspüler ein.

4.3 Programmauswahl

1. Wählen Sie ein geeignetes Programm aus der „Programm- und Verbrauchstabelle“ (Temperaturtabelle darunter beachten). Orientieren Sie sich dabei an Wäschetyp, Wäschemenge und Verschmutzungsgrad.

90 °C	Stark verschmutzte weiße Baumwolle und Leinen. (Platzdeckchen, Tischtücher, Handtücher, Betttücher, usw.)
60 °C	Normal verschmutzte, ausbleichsichere Leinen-, Baumwoll- oder Synthetiktextilien (z. B. Hemden, Nachthemden, Schlafanzüge und dergleichen) sowie leicht verschmutzte weiße Leinenwäsche (Unterwäsche, usw.).
40 °C 30 °C - Kalt	Mischtextilien einschließlich empfindlichen Textilien (z. B. Gardinen), Synthetik und Wolle.

2. Wählen Sie das gewünschte Programm mit dem Programmauswahlknopf.

C	Die maximale Schleudergeschwindigkeit dieser Programme wird durch den jeweiligen Textilientyp begrenzt.
	Beachten Sie bei der Auswahl eines Waschprogramms grundsätzlich Textilientyp, Farbe, Verschmutzungsgrad und zulässige Wassertemperatur.
	Wählen Sie grundsätzlich die niedrigstmögliche Temperatur. Eine höhere Temperatur führt auch zu höherem Stromverbrauch.
	Weitere Details zu den Programmen finden Sie in der „Programm- und Verbrauchstabelle“.

4.4 Hauptprogramme

Je nach Textilientyp können Sie unter folgenden Hauptprogrammen wählen:

• Cottons (Koch-/Buntwäsche)

Dieses Programm empfehlen wir für Ihre Baumwolltextilien wie Bettlaken, Bettbezüge, Kissenbezüge, Handtücher, Bademäntel, Unterwäsche, etc.). Ihre Wäsche wird in einem längeren Waschprogramm mit intensiveren Bewegungen gewaschen.

• Synthetics (Pflegeleicht)

Mit diesem Programm waschen Sie Ihre Synthetiktextilien (Hemden, Blusen, Synthetik/Baumwoll-Mischtextilien, usw.). Dieses Programm arbeitet mit sanften Waschbewegungen und reinigt Ihre Textilien schneller als das „Baumwolle“-Programm.

Für Gardinen und Schleier empfehlen wir das „Synthetik 40 °C“-Programm mit Vorwäsche und Knitterschutz. Geben Sie etwas weniger Waschmittel in das Hauptwäschefach, da die Maschenstruktur der Textilien sonst zu einer übermäßigen Schaumbildung führt. Geben Sie kein Waschmittel in das Vorwäschefach.

• Woollens (Wolle)

Mit diesem Programm waschen Sie Ihre Wollsaachen. Die richtige Waschttemperatur entnehmen Sie bitte den Pflegeetiketten der jeweiligen Textilien. Benutzen Sie für Wollsaachen ein spezielles Wollwaschmittel.



„Der Wollwaschgang dieser Maschine wurde von The Woolmark Company für das Waschen von als maschinenwaschbar gekennzeichneten Wolltextilien zugelassen, sofern die Textilien entsprechend den Anweisungen am Pflegeetikett und den Anweisungen des Herstellers dieser Waschmaschine gewaschen werden. M1368“
„In GB, Irland, Hongkong und Indien ist die Wollsiegel (Woolmark-Zeichen) ein Zertifizierungsmarkenzeichen.“

4.5 Zusätzliche Programme

Für spezielle Fälle stehen Ihnen zusätzliche Programme zur Verfügung.



Zusatzprogramme können je nach Modell Ihrer Maschine abweichen.

• Cottons Eco (Baumwoll-Öko (Buntwäsche –Öko))

Mit diesem Programm waschen Sie normal verschmutzte, strapazierfähige Baumwoll- und Leinenwäsche. Dabei sparen Sie im Vergleich zu anderen Baumwollprogrammen eine Menge Wasser und Energie. Die tatsächliche Wassertemperatur kann etwas von der regulären Programmtemperatur abweichen. Die Programmdauer verkürzt sich im Verlauf des Programms automatisch, wenn Sie weniger Wäsche (z. B. die Hälfte der maximalen Kapazität oder weniger) waschen. In diesem Fall sparen Sie noch mehr Wasser und Energie, waschen also noch ökonomischer als zuvor. Dieses Merkmal finden Sie bei bestimmten Modellen mit Restzeitanzeige.

• BabyProtect (Babyschutz)

Mit diesem Programm waschen Sie Säuglingswäsche und Wäsche von besonders empfindlichen Personen; beispielsweise Allergikern. Längere Wärmephasen und ein zusätzlicher Spülgang wirken sich positiv auf die Hygiene aus.

• Delicates (Feinwäsche)

Mit diesem Programm waschen Sie Ihre empfindlichen Textilien. Dieses Programm arbeitet anders als das Synthetik-Programm mit sanften Waschbewegungen und ohne Zwischenschleudern.

• Hand Wash 20° (Handwäsche 20°)

Mit diesem Programm können Sie Ihre Baumwollsaachen und empfindlichen Textilien waschen, die laut Etikett nicht mit der Maschine gewaschen sollen. Dieses Programm reinigt Ihre Wäsche besonders schonend und nutzt dabei besonders sanfte Waschbewegungen.

• Daily Xpress (Tageskleidung-Express)

Dieses Programm eignet sich zum schnellen Waschen leicht verschmutzter Baumwolltextilien.

• Xpress Super Short (Superschnell-Express)

Dieses Programm eignet sich zum schnellen Waschen von kleineren Mengen leicht verschmutzter Baumwolltextilien.

• **Dark Care (Dunkles)**

Mit diesem Programm lassen sich dunkle **Baumwoll- und Synthetik** textilen oder Wäsche, die leicht zum Ausbleichen neigt, waschen. Das Programm arbeitet mit sanfteren Bewegungen bei niedriger Temperatur. Für dunkle Wäsche empfehlen wir Flüssig- oder Wollwaschmittel.

• **Mix 40 (Gemischt 40)**

Mit diesem Programm können Sie Textilien aus Baumwolle und Synthetik gemeinsam waschen, ohne diese zuvor sortieren zu müssen.

• **Shirts (Hemden)**

Dieses Programm eignet sich zum gemeinsamen Waschen von Hemden aus Baumwolle, Synthetik und synthetischen Mischfasern.

• **Sports (Sportkleidung)**

Mit diesem Programm waschen Sie nur kurzzeitig getragene Wäsche wie Sportkleidung. Das Programm eignet sich für geringe Wäschemengen und Bauwoll/Synthetik-Mischfasern.

4.6 Spezialprogramme

Für spezielle Zwecke können Sie die folgenden Programme wählen:

• **Rinse (Spülen)**

Dieses Programm benutzen Sie, wenn Sie separat spülen oder stärken möchten.

• **Spin+Drain (Schleudern + Abpumpen)**

Dieses Programm nutzen Sie, um Ihre Wäsche ein weiteres Mal zu schleudern oder das Wasser aus der Maschine abzupumpen.

Dazu wählen Sie zunächst die gewünschte Schleudergeschwindigkeit und starten das Programm anschließend mit der Start/Pausetaste. Zuerst wird das Wasser aus der Maschine abgepumpt. Anschließend wird die Wäsche mit der festgelegten Geschwindigkeit geschleudert und weitestgehend von Nässe befreit.

Falls Sie lediglich das Wasser abpumpen möchten, ohne die Wäsche zu schleudern: Wählen Sie das „Abpumpen + Schleudern“-Programm, stellen Sie anschließend „Nicht schleudern“ über die Schleudergeschwindigkeit-Einstelltaste ein. Drücken Sie die Start-/Pausetaste.

C Bei empfindlichen Wäschestücken sollten Sie eine geringere Schleudergeschwindigkeit wählen.

4.7 Temperatur auswählen

Sobald Sie ein neues Programm auswählen, wird die Maximaltemperatur des jeweiligen Programms in der Temperaturanzeige angezeigt.

Zum Vermindern der Temperatur drücken Sie die Temperatureinstelltaste. Die Temperatur wird schrittweise niedriger eingestellt.

C Sofern die Maschine noch nicht mit dem Aufheizen des Wassers begonnen hat, können Sie die Temperatur ändern, ohne die Maschine zunächst anhalten zu müssen.

4.8 Schleudergeschwindigkeit auswählen

Nachdem Sie ein Programm ausgewählt haben, wird die empfohlene Schleudergeschwindigkeit des gewählten Programms in der Schleudergeschwindigkeitsanzeige dargestellt.

Zum Vermindern der Schleudergeschwindigkeit drücken Sie die Schleudergeschwindigkeit-Einstelltaste. Die Schleudergeschwindigkeit wird Schritt für Schritt vermindert. Anschließend werden je nach Modell die Optionen „Spülstopp“ und „Nicht schleudern“ angezeigt. Hinweise zu diesen Optionen finden Sie im Abschnitt „Zusatzfunktionen auswählen“.

Spülstopp

Wenn Sie Ihre Textilien nicht gleich nach dem Abschluss des Waschprogramms aus der Maschine nehmen möchten, können Sie die Spülstopp-Funktion einsetzen, damit Ihre Wäsche nicht durch Anrocknen in der Maschine verkittert. Wenn Sie anschließend die Start-/Pausetaste drücken, wird das Wasser ohne Schleudern abgepumpt. Nach dem Abpumpen wird das Programm fortgesetzt und abgeschlossen.

Wenn Sie die im Wasser einweichende Wäsche schleudern möchten, wählen Sie die gewünschte Schleudergeschwindigkeit und drücken anschließend die Start/Pause-Taste.

Das Programm wird fortgesetzt. Das Wasser wird abgepumpt, die Wäsche geschleudert, das Programm abgeschlossen.

C Sofern die Maschine noch nicht mit dem Schleudern begonnen hat, können Sie die Geschwindigkeit ändern, ohne die Maschine zunächst anhalten zu müssen.

4.9 Programm- und Verbrauchstabelle

DE						Zusatzfunktion			
	Programm	Max. Beladung (kg)	Wasserverbrauch (Liter)	Stromverbrauch (kWh)	Maximalgeschwindigkeit ***	Prewash	Quick Wash	Extra Rinse	Temperatur
Cottons	90	6	65	2,00	1200	•	•	•	Kalt-90
	60	6	65	1,35	1200	•	•	•	Kalt-90
	40	6	65	0,70	1200	•	•	•	Kalt-90
Cottons Eco	60**	6	45	0,73	1200				40-60
	60**	3	36	0,62	1200				40-60
	40**	3	36	0,63	1200				40-60
BabyProtect	90	6	82	2,00	1200	•		*	30-90
Xpress Super Short	30	2	40	0,11	1200			•	Kalt-30
Daily Xpress	90	6	47	1,70	1200			•	Kalt-90
	60	6	60	1,00	1200			•	Kalt-90
	30	6	55	0,20	1200			•	Kalt-90
Dark Care	40	2,5	58	0,45	800			*	Kalt-40
Delicates	30	2	43	0,23	600			•	Kalt-40
Mix 40	40	3	45	0,50	800	•	•	•	Kalt-40
Sports	40	3	48	0,45	800	•	•	•	Kalt-40
Synthetics	60	2,5	45	0,90	800	•	•	•	Kalt-60
	40	2,5	45	0,42	800	•	•	•	Kalt-60
Woolens	40	1,5	40	0,30	600			•	Kalt-40
Shirts	60	2,5	55	0,90	600	•	•	•	Kalt-60
Hand Wash 20°	20	1	30	0,15	600				20

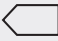

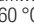

• : Wählbar

* : Automatisch ausgewählt, nicht abwählbar.

** : Energieprogramm (EN 60456, Ausg. 3)

*** : Falls die maximale Schleudergeschwindigkeit Ihrer Maschine unterhalb dieses Wertes liegt, lässt sich lediglich die maximal mögliche Schleudergeschwindigkeit auswählen.

- : Entnehmen Sie die maximale Beladung bitte der Programmbeschreibung.

	** Baumwoll-Öko 40 °C und Baumwoll-Öko 60 °C sind Standardzyklen. Diese Zyklen sind als „40°C- Baumwollstandardzyklus“ und „60 °C-Baumwollstandardzyklus“ bekannt und werden durch die Symbole   am Panel angezeigt.
	Die Zusatzfunktionen in der Tabelle können je nach Modell Ihrer Maschine abweichen. Wasser- und Stromverbrauch können sich abhängig von Wasserdruck, Wasserhärte und Wassertemperatur, Umgebungstemperatur, Wäscheart und Wäschemenge, Einsatz von Zusatzfunktionen, der Schleudergeschwindigkeit sowie Schwankungen der Versorgungsspannung ändern. Die Dauer des ausgewählten Programms erscheint im Display der Maschine. Dabei kann es durchaus zu kleinen Abweichungen zwischen der angezeigten und der tatsächlichen Dauer kommen.

4.10 Zusatzfunktionen auswählen

Wählen Sie die gewünschten Zusatzfunktionen, bevor Sie das Programm starten. Darüber hinaus können Sie auch im Betrieb zum laufenden Programm passende Zusatzfunktionen auswählen oder aufheben, ohne die Start-/Pausetaste zu drücken. Allerdings darf der Schritt, in dem die jeweilige Zusatzfunktion eingesetzt wird, natürlich noch nicht erreicht sein.

Falls sich eine Zusatzfunktion nicht auswählen oder aufheben lässt, blinkt die entsprechende Zusatzfunktion zur Information dreimal.

C Bestimmte Funktionen lassen sich nicht gleichzeitig auswählen. Wenn Sie eine Zusatzfunktion wählen, die mit einer zuvor gewählten Funktion kollidiert (also nicht gleichzeitig ausgewählt werden kann), wird die zuerst ausgewählte Funktion aufgehoben, die zuletzt gewählte Zusatzfunktion bleibt aktiv. Ein Beispiel: Wenn Sie zunächst „Vorwäsche“ wählen und sich dann für „Schnellwäsche“ entscheiden, wird die Vorwäsche aufgehoben, die Schnellwäsche bleibt aktiv.

Zusatzfunktionen, die nicht mit dem gewählten Programm vereinbar sind, können nicht ausgewählt werden. (Siehe „Programm- und Verbrauchstabelle“.)

Je nach Modell Ihrer Maschine können die Zusatzfunktionstaster etwas anders aussehen.

• Prewash (Vorwäsche)

Eine Vorwäsche ist nur bei stark verschmutzter Wäsche erforderlich. Wenn Sie auf die Vorwäsche verzichten, sparen Sie Energie, Wasser, Waschmittel und Zeit.

C Für Gardinen, Schleier und ähnliche Materialien empfehlen wir eine Vorwäsche ohne Waschmittelzugabe.

• Quick Wash (Schnellwäschen)

Diese Funktion können Sie bei Baumwolle- und Synthetik-Programmen verwenden. Dies reduziert die Waschzeit und die Anzahl der Spülgänge bei leicht verschmutzter Wäsche.

C Wenn Sie diese Funktion wählen, beladen Sie Ihre Maschine nur mit der halben in der Programmtabelle angegebenen maximalen Wäschemenge.

• Extra Rinse (Spülen Plus)

Bei dieser Funktion führt Ihre Maschine einen zusätzlichen Spülgang nach der Hauptwäsche aus. Dadurch verringert sich die Gefahr von Hautreizungen bei empfindlichen Personen (z. B. Kleinkindern, Allergikern), weil weniger Waschmittelreste in der Wäsche verbleiben.

Zeitverzögerung

Wenn Sie den Waschvorgang erst später beginnen lassen möchten, können Sie den Programmstart durch die Zeitverzögerung um bis zu 19 Stunden hinausschieben. Die Verzögerungszeit kann in 1-Stunden-Schritten eingestellt werden.

C Benutzen Sie keine Flüssigwaschmittel, wenn Sie die Zeitverzögerungsfunktion nutzen! Es besteht die Gefahr, dass sich Flecken auf Ihren Textilien bilden können.

Öffnen Sie die Waschmaschinentür, treffen Sie die nötigen Vorbereitungen wie Einfüllen von Wäsche und Waschmittel usw. Wählen Sie Waschprogramm, Temperatur, Schleudergeschwindigkeit und – sofern gewünscht – Zusatzfunktionen. Wählen Sie die gewünschte Zeit mit der Zeitverzögerungstaste. Drücken Sie die Start-/Pausetaste. Die eingestellte Verzögerungszeit wird angezeigt. Der Countdown bis zum verzögerten Start beginnt. Neben der Anzeige der verzögerten Startzeit bewegt sich das Symbol „_“ im Display nach oben und unten.

C Während die Zeitverzögerung läuft, können Sie weitere Wäsche hinzugeben.

Zum Abschluss des Countdowns wird die Laufzeit des Ausgewählten Programms angezeigt. Das Symbol „_“ verschwindet, das ausgewählte Programm beginnt.

Verzögerungszeit ändern

Wenn Sie die Zeit bei laufendem Countdown ändern möchten:

Drücken Sie die Zeitverzögerungstaste. Bei jedem Tastendruck erhöht sich die Zeit um eine Stunde. Falls Sie die Zeit bis zum verzögerten Start vermindern möchten, drücken Sie die Zeitverzögerungstaste wiederholt, bis die gewünschte Zeit im Display erscheint.

Zeitverzögerung aufheben

Wenn Sie die Zeitverzögerung aufheben und das Waschprogramm sofort starten möchten:

Stellen Sie die Zeit bis zum verzögerten Start auf Null ein oder wählen Sie mit dem Programmauswahlknopf ein anderes Programm. Dadurch wird die Zeitverzögerung aufgehoben. Die Ende/Abbrechen-Leuchte blinkt. Anschließend wählen Sie das gewünschte Programm aus. Starten Sie das Programm mit der Start/Pause-Taste.

4.11 Programm starten

Starten Sie das Programm mit der Start/Pause-Taste. Die Programmfortschrittanzeigen leuchten beim Start des Programms auf.

C Falls kein Programm gestartet oder innerhalb einer Minute nach Auswahl des Waschprogramms keine Taste betätigt wurde, wechselt die Maschine in den Bereitschaftsmodus, die Beleuchtung der Temperatur-, Geschwindigkeits- und Tür-Anzeigen wird abgedunkelt. Sonstige Leuchten und Anzeigen schalten sich ab. Die Anzeigen leuchten wieder auf, sobald Sie den Programmauswahlknopf drehen oder eine beliebige Taste drücken.

4.12 Kindersicherung

Die Kindersicherung verhindert unerwünschte Manipulationen der Maschine. Dadurch lässt sich verhindern, dass laufende Programme verändert werden.

C Falls der Programmauswahlknopf bei aktiver Kindersicherung gedreht wird, erscheint „Con“ im Display. Bei aktiver Kindersicherung können keine Änderungen am Programm sowie an Temperatur, Geschwindigkeit und Zusatzfunktionen vorgenommen werden.

Auch wenn bei aktiver Kindersicherung ein anderes Programm mit dem Programmauswahlknopf ausgewählt werden sollte, wird weiterhin das zuvor eingestellte Programm ausgeführt.

So schalten Sie die Kindersicherung ein:

Halten Sie die 1. und 2. Zusatzfunktionstaste drei Sekunden lang gedrückt. Beim Gedrückthalten der 1. und 2.

Zusatzfunktionstaste blinken die entsprechenden Anzeigen, die Meldungen „CO3“, „CO2“, „CO1“ leuchten im Display auf, während Sie die Tasten gedrückt halten. Anschließend erscheint „Con“ im Display – die Kindersicherung ist nun aktiv. Falls bei aktiver Kindersicherung eine Taste betätigt oder der Programmauswahlknopf gedreht wird, erscheint dieselbe Meldung im Display. Die Anzeigen der ersten und zweiten Zusatzfunktionstaste (die auch zum Abschalten der Kindersicherung genutzt werden) blinken dreimal auf.

So schalten Sie die Kindersicherung ab:

Halten Sie die 1. und 2. Zusatzfunktionstaste drei Sekunden lang gedrückt, während ein beliebiges Programm läuft. Beim Gedrückthalten der 1. und 2. Zusatzfunktionstaste blinken die entsprechenden Anzeigen, die Meldungen „CO3“, „CO2“, „CO1“ leuchten im Display auf, während Sie die Tasten gedrückt halten. Anschließend erscheint „COFF“ im Display – die Kindersicherung ist nun abgeschaltet.

C Alternativ können Sie die Kindersicherung auch abschalten, indem Sie den Programmauswahlknopf im Leerlauf der Maschine auf die Ein/Aus-Position drehen und anschließend ein anderes Programm auswählen.

Auch bei Stromausfällen (oder wenn der Netzstecker gezogen wird) bleibt die Kindersicherung eingeschaltet.

4.13 Programmfortschritt

Die Programmfolgeanzeige informiert Sie über den Fortschritt des laufenden Programms. Zu Beginn eines jeden Programmschrittes leuchtet die entsprechende Anzeigeleuchte auf, die Leuchte des gerade abgeschlossenen Programmschrittes erlischt. Sie können Zusatzfunktionen sowie Geschwindigkeits- und Temperatureinstellungen ändern, ohne ein laufendes Programm zuvor stoppen zu müssen. Damit dies funktioniert, darf der jeweilige Programmschritt natürlich noch nicht erreicht sein. Falls keine Änderung möglich ist, blinkt die entsprechende Leuchte dreimal.

C Falls die Maschine nicht schleudern sollte, ist die Spülstopp-Funktion eventuell aktiv – oder die Wäsche ist so ungleichmäßig in der Trommel verteilt, dass Schleudern nicht ratsam wäre.

4.14 Türsperre

Ein spezielles Sicherungssystem verhindert das Öffnen der Tür, solange der Wasserpegel innerhalb der Maschine noch nicht als sicher gilt.

Die Tür-Leuchte beginnt zu blinken, wenn die Maschine angehalten wird. Die Maschine prüft nun den Wasserstand im Inneren. Bei sicherem Wasserstand leuchtet die Tür-Leuchte innerhalb von 1 bis 2 Minuten auf, die Tür kann nun geöffnet werden.

Solange die Tür-Leuchte nicht dauerhaft leuchtet, lässt sich die Tür aufgrund des unsicheren Wasserstandes nicht öffnen. Falls Sie die Tür öffnen müssen, die Tür-Leuchte jedoch nicht dauerhaft leuchtet, müssen Sie das aktuelle Programm abbrechen. Lesen Sie dazu bitte unter „Programme abbrechen“ nach.

4.15 Änderungen nach Programmstart Maschine anhalten (Pause)

Zum Anhalten eines laufenden Programms drücken Sie die Start-/Pausetaste. In der Programmfolgeanzeige beginnt die Leuchte des entsprechenden Programmschrittes zu blinken und zeigt an, dass die Maschine angehalten wurde.

Sofern die Tür geöffnet werden kann, leuchtet zusätzlich die Tür-Leuchte auf.

Geschwindigkeits- und Temperatureinstellungen bei Zusatzfunktionen ändern

Je nach aktuellem Programmschritt lassen sich Zusatzfunktionen aufheben oder zuschalten – siehe „Zusatzfunktionen auswählen“.

Darüber hinaus können Sie auch Geschwindigkeits- und Temperatureinstellungen ändern: schauen Sie sich dazu bitte die Abschnitte „Schleudergeschwindigkeit auswählen“ und „Temperatur auswählen“ an.

C Falls keine Änderung möglich ist, blinkt die entsprechende Leuchte dreimal.

Wäsche hinzugeben oder herausnehmen

Halten Sie die Maschine durch Drücken der Start/Pause-Taste an. In der Programmfolgeanzeige blinkt der Programmschritt, bei dem das Programm angehalten wurde. Warten Sie, bis sich die Tür öffnen lässt. Öffnen Sie die Waschmaschinentür, geben Sie weitere Wäsche hinzu oder nehmen Sie Wäsche heraus. Schließen Sie die Waschmaschinentür. Ändern Sie bei Bedarf Zusatzfunktionen, Temperatur und Schleudergeschwindigkeit. Starten Sie das Programm mit der Start/Pause-Taste.

4.16 Programme abbrechen

Zum Abbrechen eines Programms wählen Sie einfach ein anderes Programm mit dem Programmauswahlknopf. Das zuvor aktive Programm wird abgebrochen. Die Ende/Abbrechen-Leuchte blinkt und zeigt an, dass das vorherige Programm abgebrochen wurde. Die Pumpe läuft 1 – 2 Minuten lang; unabhängig davon, welcher Programmschritt gerade ausgeführt wird oder ob sich noch Wasser in der Maschine befindet. Anschließend kann die Maschine mit dem ersten Schritt des neuen Programms beginnen.

C Je nachdem, bei welchem Schritt ein Programm abgebrochen wurde, müssen Sie eventuell erneut Waschmittel und Weichspüler einfüllen, nachdem Sie ein neues Programm ausgewählt haben.

4.17 Programmende

Nach Abschluss des Programms wird „End“ im Display angezeigt.

Warten Sie, bis die Tür-Leuchte dauerhaft leuchtet. Schalten Sie die Maschine mit der Ein-/Austaste ab. Nehmen Sie die Wäsche heraus, schließen Sie die Waschmaschinentür. Die Maschine ist nun zum nächsten Waschen bereit.

4.18 Ihr Gerät ist mit einem „Bereitschaftsmodus“ ausgestattet

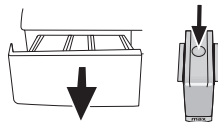
Wenn das Gerät über die Ein-/Austaste eingeschaltet wurde und sich im Auswahlmodus befindet, jedoch kein Programm gestartet bzw. keine Bedienung vorgenommen wird, oder falls ca. 2 Minuten nach Abschluss der Programmauswahl keine weitere Taste betätigt wird, wechselt Ihr Gerät automatisch in den Energiesparmodus. Die Helligkeit der Leuchten verringert sich. Falls Ihr Produkt mit einem Display ausgestattet ist, das die Programmdauer anzeigt, erlischt auch dieses Display vollständig. Wenn der Programmauswahlknopf gedreht oder eine Taste gedrückt wird, werden die Leuchten und das Display auf ihren vorherigen Zustand zurückgesetzt. Möglicherweise ändern Sie Ihre beim Verlassen des Energiesparmodus vorgenommenen Auswahlen. Prüfen Sie die Richtigkeit Ihrer Auswahlen, bevor Sie das Programm starten. Bei Bedarf neu anpassen. Dies ist kein Fehler.

5 Reinigung und Wartung

Viele Probleme lassen sich vermeiden, wenn Sie Ihre Waschmaschine in regelmäßigen Abständen reinigen; zusätzlich verlängern Sie die Lebensdauer Ihres neuen Gerätes.

5.1 Waschmittelschublade reinigen

Reinigen Sie die Waschmittelschublade regelmäßig (jeweils nach 4 – 5 Wäschen), damit sich im Laufe der Zeit keine Waschmittelreste ansammeln. Gehen Sie dazu wie folgt vor:



1. Drücken Sie die runde Markierung im Weichspülerfach hinab, ziehen Sie die Schublade zu sich hin, bis Sie sie aus der Maschine nehmen können.

C Wenn sich eine Mischung aus Wasser und Weichspüler im Weichspülerfach ansammelt, ist es Zeit, den Siphon zu reinigen.

2. Waschen Sie die Waschmittelschublade und den Siphon mit reichlich warmem Wasser im Waschbecken aus. Tragen Sie beim Reinigen Schutzhandschuhe oder benutzen Sie eine Bürste, damit die Rückstände bei der Reinigung nicht an Ihre Haut gelangen können.
3. Schieben Sie die Waschmittelschublade nach der Reinigung wieder an Ort und Stelle; vergewissern Sie sich, dass sie richtig sitzt.

Wenn Ihre Waschmittelschublade wie in der folgenden Abbildung aussieht:



C Heben Sie den Siphon wie abgebildet am hinteren Teil an und heraus. Nach der oben beschriebenen Reinigung setzen Sie den Siphon wieder an seinen Platz und drücken sein Vorderteil bis zum Einrasten nach unten.

5.2 Waschmaschinentür und Trommel reinigen

Bei Geräten mit Trommelreinigungsprogramm lesen Sie bitte den Abschnitt Bedienung – Programme.

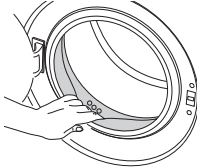
Bei Geräten ohne Trommelreinigungsprogramm reinigen Sie die Trommel bitte auf folgende Weise:

Wählen Sie die Zusatzfunktionen **Extrawasser** oder **Extraspülen**. Stellen Sie ein Baumwollprogramm ohne Vorwäsche ein. Wählen Sie die **vom Hersteller des Trommelreinigungsmittels (dies erhalten Sie über den autorisierten Kundendienst) vorgegebene Temperatur** ein. Lassen Sie das Waschprogramm ohne Wäsche durchlaufen. Füllen Sie vor Programmstart einen Beutel des speziellen Trommelreinigungsmittels in das Hauptwäsche-Waschmittelfach (Fach 2) ein. Falls kein spezielles Trommelreinigungsmittel zur Hand ist, füllen Sie bis zu 100 g Entkalkungspulver ein. Wenn Sie Entkalkungstabletten

verwenden, legen Sie nur eine einzige Tablette in das Hauptwäsche-Waschmittelfach Nr. 2 ein. Trocknen Sie die Innenseite des Balges (des Gummis zwischen Tür und Trommel) nach Abschluss des Programms mit einem Lappen.

C Lassen Sie das Trommelreinigungsprogramm alle zwei Monate durchlaufen.
Verwenden Sie nur für Waschmaschinen geeignete Kalkentferner.

Achten Sie nach jeder Wäsche darauf, dass keine Fremdkörper in der Trommel zurückbleiben.



Falls die in der Abbildung gezeigten Öffnungen in der Gummidichtung verstopft sein sollten, entfernen Sie die Verstopfung mit einem Zahnstocher.

C Metallgegenstände können zu Rostflecken an der Trommel führen. Reinigen Sie die Trommel mit einem Edelstahlreiniger. Benutzen Sie niemals Stahlwolle oder ähnliche Scheuermittel.

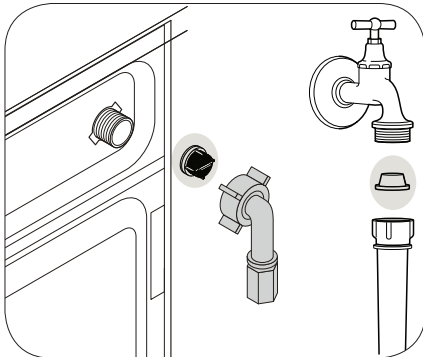
A **WARNUNG:** Benutzen Sie niemals Scheuerschwämme oder andere Scheuermittel. Solche Mittel beschädigen lackierte Flächen und Kunststoffteile.

5.3 Gehäuse und Bedienfeld reinigen

Wischen Sie das Gehäuse der Maschine bei Bedarf mit Seifenwasser oder einem milden Gel-Reinigungsmittel ab; anschließend mit einem weichen Tuch trocknen. Das Bedienfeld reinigen Sie lediglich mit einem weichen, leicht angefeuchteten Tuch.

5.4 Wasserzulauffilter reinigen

Am Endstück jedes Wasserzulaufventils an der Rückseite der Maschine sowie am Ende der Wasserzulaufschläuche (dort, wo diese an den Wasserhahn angeschlossen werden) befindet sich ein Filter. Diese Filter verhindern, dass Fremdkörper und Schmutz mit dem Wasser in die Waschmaschine gelangen. Die Filter sollten bei Verschmutzung gereinigt werden.



1. Schließen Sie die Wasserhähne.
2. Entfernen Sie die Muttern an den Wasserzulaufschläuchen, reinigen Sie die Filter am Wassereinflaß mit einer passenden Bürste. Falls die Filter stark verschmutzt sein sollten, können Sie diese mit einer kleinen Zange herausnehmen und säubern.
3. Die Filter an den flachen Enden der Wasserzulaufschläuche nehmen Sie zusammen mit den Dichtungen heraus und reinigen sie gründlich unter fließendem Wasser.
4. Setzen Sie die Dichtungen und Filter sorgfältig wieder an den alten Platz, ziehen Sie die Muttern an den Schläuchen von Hand an.

5.5 Restliches Wasser ablaufen lassen und Pumpenfilter reinigen

Die Filtersysteme in Ihrer Maschine sorgen dafür, dass Festkörper wie Knöpfe, Münzen und Textilfasern ausgefiltert werden und den Propeller der Pumpe beim Abfließen des Wassers nicht zusetzen können. So wird die Pumpe beim Abpumpen des Wassers weniger stark belastet und hält länger.

Falls das Wasser nicht mehr vollständig aus Ihrer Maschine abgepumpt wird, kann der Pumpenfilter verstopft sein. Dieser Filter muss mindestens alle drei Monate (und natürlich, wenn er verstopft ist) gereinigt werden. Zum Reinigen des Pumpenfilters muss das Wasser zunächst abgelassen werden.

In bestimmten Fällen – beispielsweise bei einem Umzug oder wenn Frostgefahr droht – muss das Wasser komplett abgelassen werden.

A **WARNUNG:** Im Pumpenfilter verbliebene Fremdkörper können die Maschine beschädigen und zu starken Betriebsgeräuschen führen.

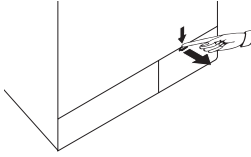
So lassen Sie das Wasser ab und reinigen einen verschmutzten Filter:

1. Trennen Sie das Gerät vollständig von der Stromversorgung, indem Sie den Netzstecker ziehen.

A **WARNUNG:** Die Wassertemperatur im Inneren der Maschine kann bis zu 90 °C erreichen. Damit es nicht zu Verbrühungen oder Verbrennungen kommt, darf der Filter erst gereinigt werden, wenn das Wasser in der Maschine abgekühlt ist.

2. Öffnen Sie die Filterkappe.

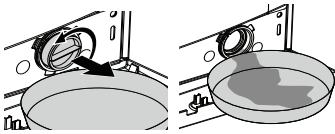
Wenn die Filterkappe aus zwei Teilen besteht, drücken Sie die Lasche an der Filterkappe nach unten und ziehen das Teil zu sich hin heraus.



C Die Filterabdeckung lässt sich entfernen, indem Sie einen dünnen Gegenstand mit Kunststoffspitze zur Hand nehmen und die Abdeckung durch die Öffnung oberhalb der Filterabdeckung etwas nach unten drücken. Versuchen Sie nicht, die Abdeckung mit Metallgegenständen zu lösen.

3. Bestimmte Modelle sind mit einem Notfall-Ablaufschlauch ausgestattet. Mit den nachstehenden Schritten lassen Sie das Wasser ab.

Wasser bei Geräten ohne Notfall-Ablaufschlauch ablassen:



- Stellen Sie ein großes Gefäß unter die Öffnung des Filters, damit das ablaufende Wasser hineinfließen kann.
 - Lösen Sie den Pumpenfilter (gegen den Uhrzeigersinn), bis Wasser austritt. Leiten Sie den Wasserfluss in das Gefäß, das Sie unter dem Filter aufgestellt haben. Halten Sie am besten einen Lappen für den Fall bereit, dass etwas Wasser auf den Boden gelangen sollte.
 - Wenn das Wasser vollständig aus der Maschine abgelaufen ist, drehen Sie den Filter komplett heraus.
4. Reinigen Sie den Filter sorgfältig von sämtlichen Rückständen und entfernen Sie sämtliche Textilfasern (sofern vorhanden) in der Nähe der Pumpenflügel.
5. Installieren Sie den Filter.
6. Falls die Filterkappe aus zwei Teilen besteht, schließen Sie die Filterkappe, indem Sie auf die Lasche drücken. Bei einer einteiligen Filterkappe setzen Sie zuerst die Nasen im unteren Teil entsprechend ein, anschließend drücken Sie zum Verschließen den oberen Teil nach unten.

6 Technische Daten

Gemäß Verordnung der Kommission (EU) Nr. 1061/2010

Herstellernamen oder Marken	Beko
Modellname	WTV 6602 B0
Nennkapazität (kg)	6
Energieeffizienzklasse / Skala von A+++ (höchste Effizienz) bis D (niedrigste Effizienz)	A+++
Jährlicher Energieverbrauch (kWh) ⁽¹⁾	152
Energieverbrauch des 60 °C-Buntwäsche Eco standardprogramms bei voller Beladung (kWh)	0,725
Energieverbrauch des 60 °C-Buntwäsche Eco standardprogramms bei teilweiser Beladung (kWh)	0,620
Energieverbrauch des 40°C-Buntwäsche Eco standardprogramms bei teilweiser Beladung (kWh)	0,630
Leistungsaufnahme im abgeschalteten Zustand (W)	0,250
Leistungsaufnahme im eingeschalteten Zustand (Bereitschaft) (W)	1,000
Jährlicher Wasserverbrauch (l) ⁽²⁾	8800
Schleudertrocknen-Effizienzklasse / Skala von A (höchste Effizienz) bis G (niedrigste Effizienz)	B
Maximale Schleudergeschwindigkeit (U/min)	1200
Restfeuchtigkeit (%)	53
Buntwäsche Eco standardprogramm ⁽³⁾	Buntwäsche Eco 60°C und 40°C
Programmdauer des 60 °C-Buntwäsche Eco standardprogramms bei voller Beladung (Min.)	230
Programmdauer des 60°C-Buntwäsche Eco standardprogramms bei teilweiser Beladung (Min.)	160
Programmdauer des 40 °C-Buntwäsche Eco standardprogramms bei teilweiser Beladung (Min.)	160
Dauer Bereitschaftsmodus (Min.)	N/A
Per Luft übertragenes Betriebsgeräusch Waschen/Schleudern (dB)	58/76
Eingebaut	No
Höhe (cm)	84
Breite (cm)	60
Tiefe (cm)	45
Nettogewicht (±4 kg)	60
Einzelwassereinlass/Doppelwassereinlass	• / -
• Verfügbar	
Stromversorgung (V/Hz)	230 V / 50Hz
Maximaler Strom (A)	10
Gesamtleistung (W)	2200
Hauptmodellcode	929

⁽¹⁾ Der Energieverbrauch basiert auf 220 Standardwaschzyklen der Buntwäsche Eco programme bei 60 °C und 40 °C bei voller und teilweiser Beladung sowie dem Verbrauch der Betriebsmodi mit geringem Energiebedarf. Der tatsächliche Energieverbrauch hängt von der Art und Weise der Nutzung des Gerätes ab.

⁽²⁾ Der Wasserverbrauch basiert auf 220 Standardwaschzyklen der Buntwäsche Eco programme bei 60 °C und 40 °C bei voller und teilweiser Beladung. Der tatsächliche Wasserverbrauch hängt von der Art und Weise der Nutzung des Gerätes ab.

⁽³⁾ „60 °C-Buntwäsche Eco standardprogramm“ und „40 °C-Baumwollstandardprogramm“ sind die Standardwaschprogramme, auf denen die Angaben des Kennzeichnungsschildes und des Datenblattes beruhen. Diese Programme eignen sich zum Reinigen normal verschmutzter Textilien und zählen hinsichtlich ihres kombinierten Energie- und Wasserverbrauchs zu den effizientesten Programmen.

Im Zuge der Qualitätsverbesserung können sich die technischen Daten dieses Gerätes ohne Vorankündigung ändern.

7 Problemlösung

Programm startet nach Schließen der Tür nicht.

- Start/Pause/Abbrechen-Taste wurde nicht gedrückt. >>> **Drücken Sie die Start/Pause/Abbrechen-Taste.*

Programme lassen sich nicht starten oder auswählen.

- Die Waschmaschine hat sich eventuell aus Sicherheitsgründen selbst abgeschaltet; dies kann äußere Ursachen (z. B. Schwankungen von Spannung oder Wasserdruck, etc.) haben. >>> *Zum Abbrechen eines Programms wählen Sie einfach ein anderes Programm mit dem Programmauswahlknopf. Das zuvor aktive Programm wird abgebrochen. (Siehe „Programme abbrechen“.)*

Wasser in der Maschine.

- Eventuell befindet sich noch etwas Wasser in der Trommel. Dies liegt daran, dass das Gerät vor der Auslieferung noch einmal gründlich geprüft wurde. >>> *Dies ist kein Defekt – natürlich wird Ihre Waschmaschine nicht von Wasser beeinträchtigt.*

Die Maschine vibriert stark oder arbeitet sehr laut.

- Die Maschine steht eventuell nicht gerade. >>> *Balancieren Sie die Maschine mit den einstellbaren Füßen aus.*
- Ein Fremdkörper ist in den Pumpenfilter eingedrungen. >>> *Reinigen Sie den Pumpenfilter.*
- Die Transportsicherungen (Bolzen) wurden nicht entfernt. >>> *Entfernen Sie die Transportsicherungsbolzen.*
- Zu wenig Wäsche in der Maschine. >>> *Geben Sie mehr Wäsche in die Maschine.*
- Die Maschine wurde eventuell überladen. >>> *Reduzieren Sie die Wäschemenge in der Maschine oder verteilen Sie die Wäsche von Hand gleichmäßiger.*
- Die Maschine stößt gegen einen anderen Gegenstand. >>> *Achten Sie darauf, dass die Maschine nirgendwo anstößt.*

Die Maschine stoppt kurz nach Programmbeginn.

- Die Maschine kann vorübergehend anhalten, wenn die Spannung zu niedrig ist. >>> *Sie setzt den Betrieb fort, wenn die Spannung wieder den Normalwert erreicht hat.*

Die Programmdauer wird nicht heruntergezählt. (bei Modellen mit Anzeige)

- Der Timer hält an, solange Wasser in die Maschine einläuft. >>> *Die Zeit läuft erst dann weiter, wenn sich ausreichend viel Wasser in der Maschine befindet. Die Maschine wartet, bis eine ausreichende Menge Wassers eingelaufen ist; ansonsten kann es vorkommen, dass die Wäsche nicht richtig sauber wird. Anschließend läuft die Zeit weiter.*
- Der Timer hält an, solange das Wasser aufgewärmt wird. >>> *Die Zeit läuft erst dann weiter, wenn das Wasser die vorgegebene Temperatur erreicht hat.*
- Die Zeit läuft beim Schleudern eventuell nicht weiter. >>> *Bei sehr ungleichmäßiger Wäscheverteilung spricht eine spezielle Schutzschaltung an.*
- Bei unregelmäßiger Wäscheverteilung (Unwucht) in der Trommel schleudert die Maschine nicht, damit es nicht zu Beschädigungen der Maschine oder ihrer Umgebung kommt. In diesem Fall sollten Sie die Wäsche auflockern, gleichmäßiger verteilen und erneut schleudern.

Schaum tritt aus der Waschmittelschublade aus.

- Zu viel Waschmittel. >>> *Mischen Sie einen Teelöffel Weichspüler mit einem halben Liter Wasser, gießen Sie die Mischung in das Hauptwäschefach der Waschmittelschublade.*
- Orientieren Sie sich bei der Auswahl der passenden Waschmittelmenge an den Angaben zu Programmen und maximaler Beladung in der „Programm- und Verbrauchstabelle“. Wenn Sie zusätzliche Chemikalien (Fleckenentferner, Bleichmittel und dergleichen) verwenden, geben Sie weniger Waschmittel hinzu.

Die Wäsche ist nach Abschluss des Programms noch nass

- Durch übermäßig viel Waschmittel hat sich zu viel Schaum gebildet; das automatische Schaumbeseitigungssystem wurde aktiv. >>> *Verwenden Sie nicht mehr als die empfohlene Waschmittelmenge.*
- Bei unregelmäßiger Wäscheverteilung (Unwucht) in der Trommel schleudert die Maschine nicht, damit es nicht zu Beschädigungen der Maschine oder ihrer Umgebung kommt. In diesem Fall sollten Sie die Wäsche auflockern, gleichmäßiger verteilen und erneut schleudern.



WARNUNG: Falls sich Störungen nicht durch die Hinweise in diesem Abschnitt beseitigen lassen sollten, wenden Sie sich bitte an Ihren Händler oder an den autorisierten Kundendienst. Versuchen Sie niemals, ein defektes Gerät selbst zu reparieren.



www.beko.com